

黑色金属组

电话：0571-85106702  
 邮编：310003  
 地址：杭州市下城区万寿亭13号  
 网址：<http://www.zjncf.com.cn>

相关报告

- 铁水产量继续增加，铁矿大幅上涨  
2023-08-21
- 平控政策博弈 原料或先松动  
2023-07-31
- 唐山限产加严 铁矿上方空间有限  
2023-07-24
- 日均产量高位 铁矿追高需谨慎  
2023-07-17
- 宏观面支撑仍在 螺纹低吸为主  
2023-07-10
- 政策和现实的博弈 螺纹低吸为主  
2023-07-03
- 黑色弱势下跌 关注稳增长政策  
2023-06-26

## 预期中的减产和实际的高产之间博弈

### 一、行情回顾：

进入8月以来，铁矿价格先跌后涨，本周铁矿石主力合约2401大幅上涨4.4%，高位至776元/吨，盘面价格超过月初水平。港口现货PB粉青岛港价格从月初的877元/吨回落到828元/吨后再度回升至857元/吨，现货价格跟涨乏力。

### 二、基本面跟踪：

#### 1、供给端：

供给方面，铁矿石全球发运量自7月开始高位回落后，进入8月以来，铁矿石发运近来整体维持在3000万吨左右的发运量。本期全球铁矿石发运总量2957.1万吨，环比增加124.2万吨。澳洲巴西铁矿发运总量2579.0万吨，环比增加298.3万吨，澳洲巴西发运均恢复至正常节奏。45港铁矿石到港量3180.9万吨，环比增加1313.5万吨。按往年季节性规律，预计下期整体发运或将回升趋势。

#### 2、需求端：

需求方面，Mysteel调研247家钢厂高炉开工率84.09%，环比上周增加0.29个百分点，同比去年增加6.19个百分点；高炉炼铁产能利用率91.79%，环比增加0.76个百分点，同比增加7.90个百分点；日均铁水产量245.62万吨，环比增加2.02万吨，同比增加19.84万吨。铁水产量依然维持在高位，表明铁矿石的需求依然可观，这在一定程度上支撑了铁矿的上涨。从中长期来看，随着粗钢平控政策后续的逐渐落地，钢厂执行政策，一定程度上将影响铁矿石的需求。若严格执行，将导致铁矿石需求大减，使得价格承压。

#### 3、库存方面：

北方现货为主的钢厂因库存低位采购增加、南方钢厂海漂资源发出，但华东某钢厂因卖长协资源导致钢厂进口铁矿石库存整体呈小幅下降趋势，Mysteel统计247家钢厂进口烧结粉矿库存8366.2万吨，环比回落23.39万吨；全国45个港口进口矿库存为12050.99万吨，环比回升105.08万吨；疏港量326.72万吨，环比回升9.87万吨；247家钢厂进口矿日耗301.01万吨，环比回升3.21万吨，华东、沿江钢厂高炉复产，带动进口矿日耗持续增加。

### 三、总结:

**铁矿:** 极端天气影响结束, 澳洲巴西铁矿发运保持平稳, 但需求随着高炉复产仍有小幅增长空间, 矿价仍有较强支撑。山东江苏河南天津等部分钢厂计划减产, 但考虑到钢厂执行有所延迟, 预计钢厂 8 月份生产仍较为正常。钢厂盈利率持续两周下降, 钢厂生产积极性开始下降。港口铁矿石到港量大幅回升, 卸货入库量增多使得本期港口库存开始累库。后期若严格执行平控政策, 矿价仍存较大下行风险, 总的来看, 铁矿短多中空, 总体表现近强远弱, 后期要重点关注粗钢平控政策落地后的执行力度。

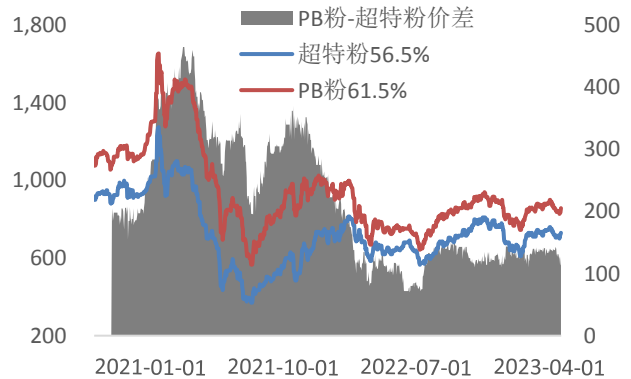
**卷螺:** 上周螺纹供降需增小幅去库格局, 区域限制解除, 铁水延续复产, 投资者情绪转弱。7 月份房地产除了竣工表现强劲外, 投资、商品房销售、新开工、施工等分项指标依然表现疲弱。江苏、河南、山东等地部分钢厂主动降低生产负荷, 对市场情绪形成一定提振。金九银十需求面临淡季向旺季过渡, 关注需求回升速度。螺纹 2401 合约震荡区间 3600-3800, 热卷 2401 合约震荡区间 3700-4000, 未来 2-3 周内, 波段策略考虑在区间内高抛低吸为主。期现套资金根据基差情况, 在震荡区间上下边沿考虑参与正/反套操作。

### 图表区—铁矿

图 1: 铁矿普氏指数 单位: 美元/吨



图 2: PB 粉和超特粉价差走势图 单位: 万吨



资料来源: 新世纪期货、mysteel

资料来源: 新世纪期货、mysteel

图 3: 铁矿石主力基差 单位: 元/吨

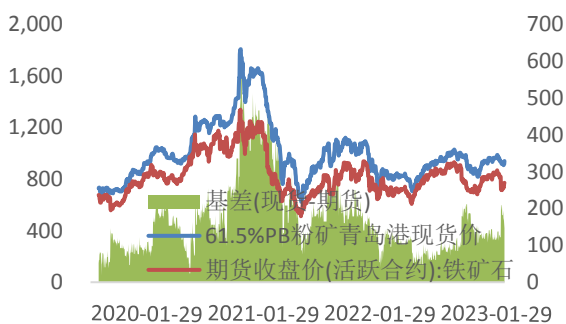
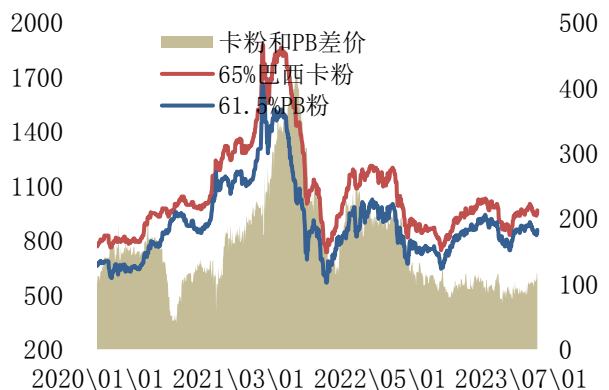


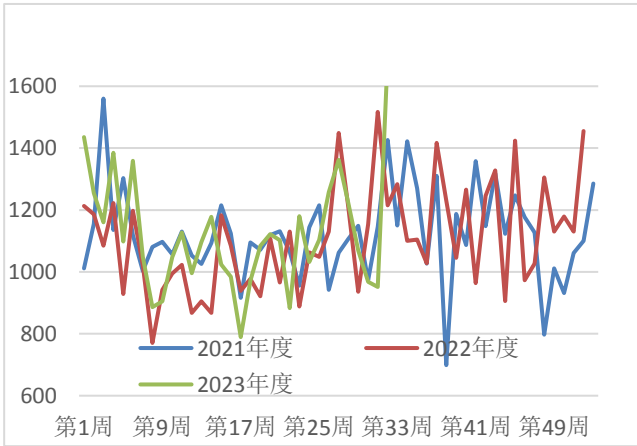
图 4: 铁矿石卡粉 PB 粉价差 单位: 元/湿吨



资料来源: 新世纪期货、mysteel

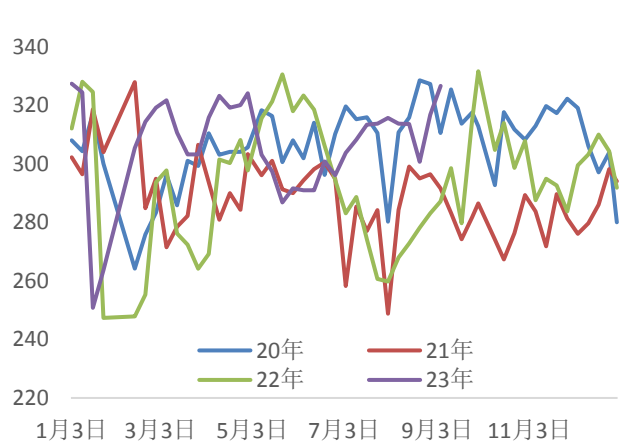
资料来源: 新世纪期货、mysteel

图 5: 铁矿北方六港到港量 单位: 元/吨



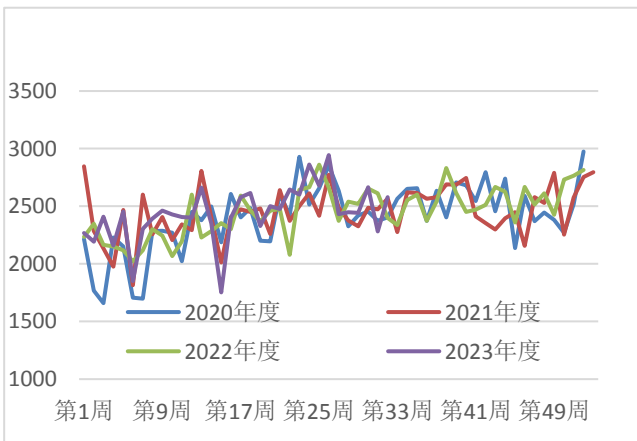
资料来源: 新世纪期货、mysteel

图 6: 铁矿日均疏港量 单位: 元/吨



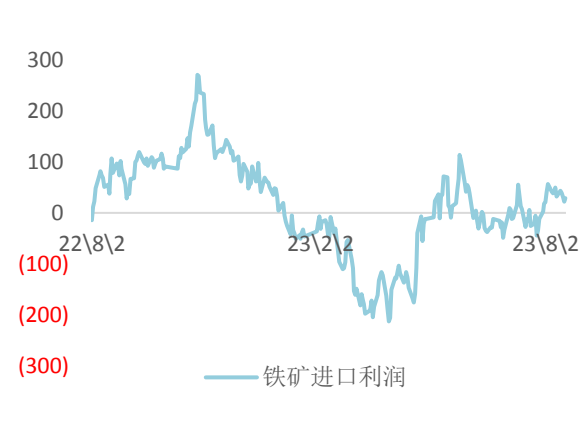
资料来源: 新世纪期货、mysteel

图 7: 澳巴铁矿总发货量 单位: 元/吨



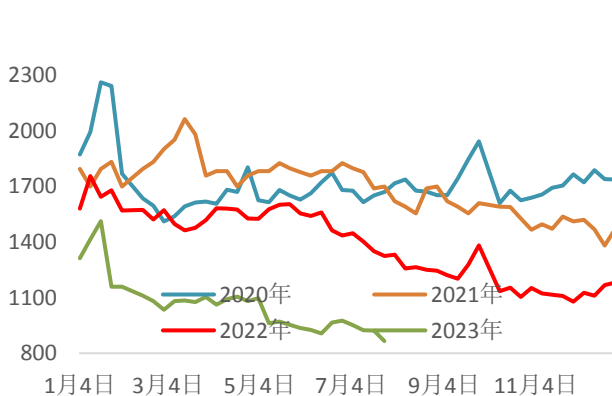
资料来源: 新世纪期货、mysteel

图 8: 铁矿进口贸易利润 单位: 元/吨



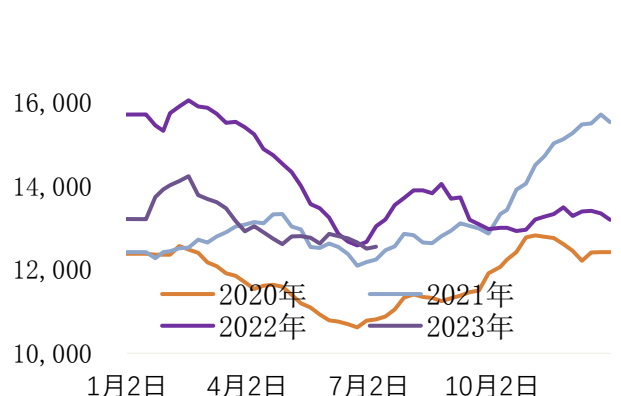
资料来源: 新世纪期货、mysteel

图 9: 64 家钢厂进口铁矿库存 单位: 万吨



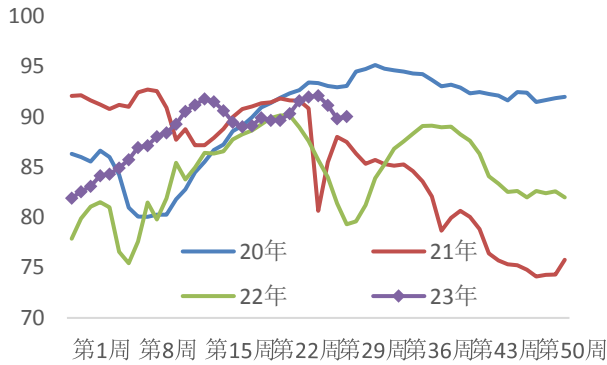
资料来源: 新世纪期货、mysteel

图 10: 铁矿港口库存 单位: 元/吨



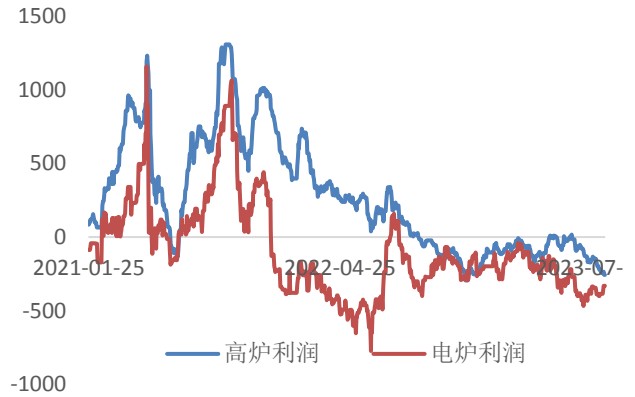
资料来源: 新世纪期货、mysteel

图 11: 247 家钢厂高炉产能利用率



资料来源: 新世纪期货、mysteel

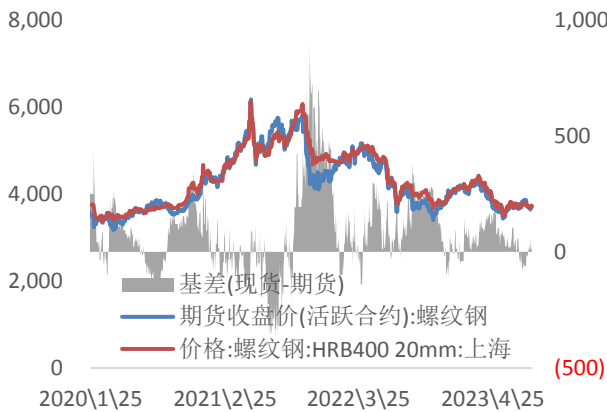
图 12: 螺纹生产利润 单位: 元/吨



资料来源: 新世纪期货、mysteel

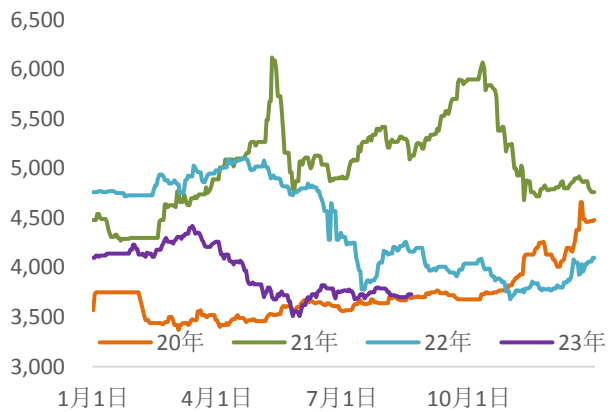
图表区—螺纹

图 1: 螺纹钢主力基差 单位: 元/吨



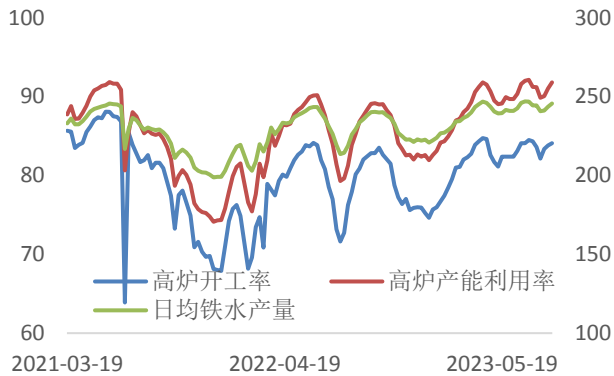
资料来源: 新世纪期货、mysteel

图 2: 螺纹钢现货价格 单位: 元/吨



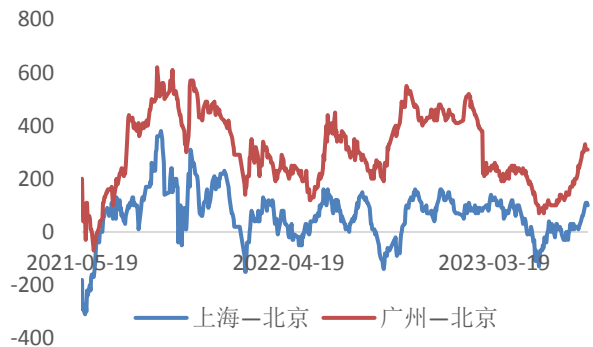
资料来源: 新世纪期货、mysteel

图 3: 247 家钢厂日均铁水产量 单位: 元/吨



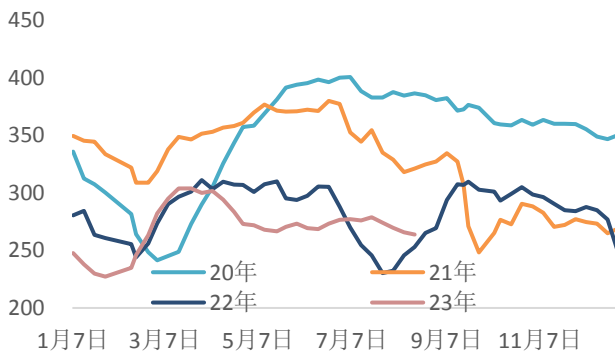
资料来源: 新世纪期货、mysteel

图 4: 螺纹钢南北价差 单位: 元/吨



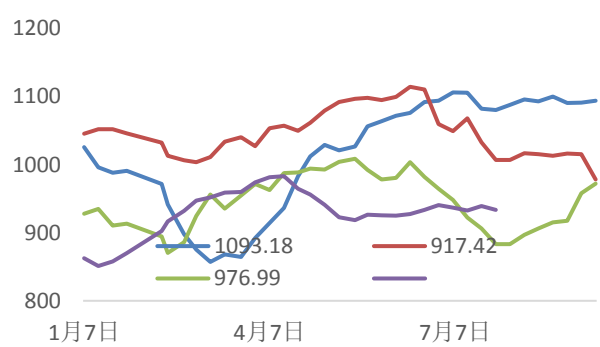
资料来源: 新世纪期货、mysteel

图 5: 主要钢厂螺纹钢周度产量 单位: 元/吨



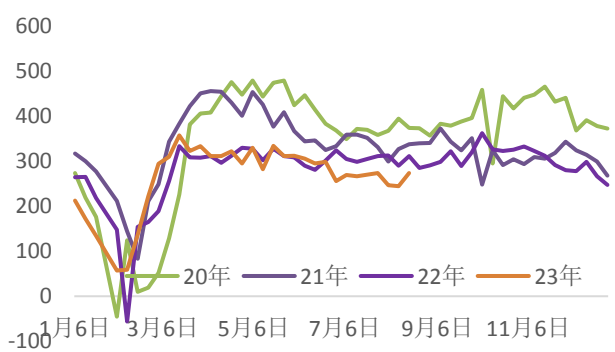
资料来源: 新世纪期货、mysteel

图 6: 五大钢材周度产量 单位: 元/吨



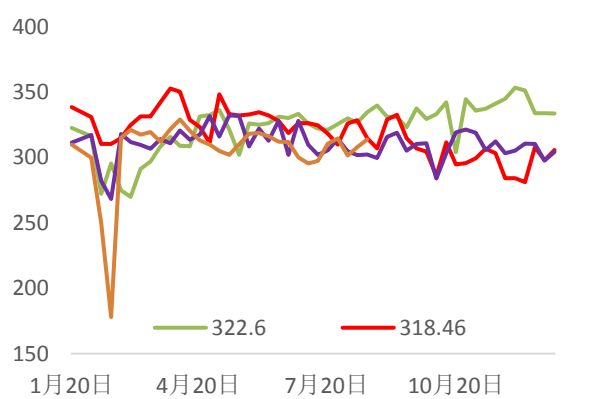
资料来源: 新世纪期货、mysteel

图 7: 螺纹周度表观需求量 单位: 万吨



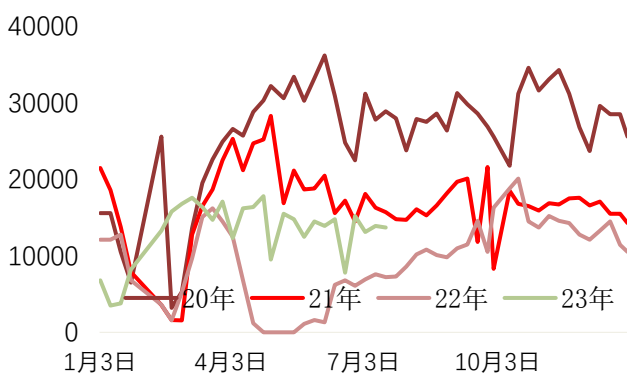
资料来源: 新世纪期货、mysteel

图 8: 热卷周度表观需求量 单位: 万吨



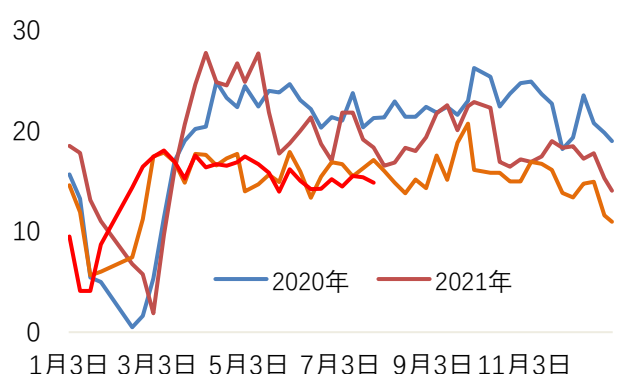
资料来源: 新世纪期货、mysteel

图 9: 上海终端线螺采购量 单位: 元/吨



资料来源: 新世纪期货、mysteel

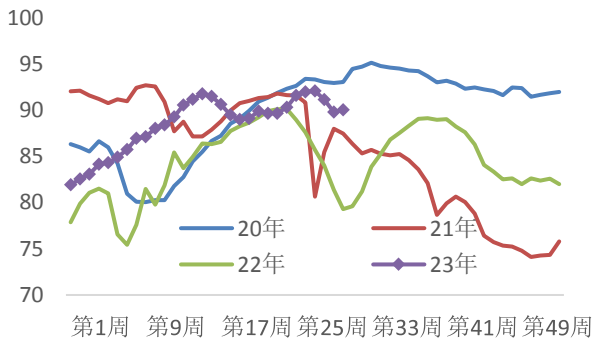
图 10: 全国建筑钢材周成交量 单位: 元/吨



资料来源: 新世纪期货、mysteel

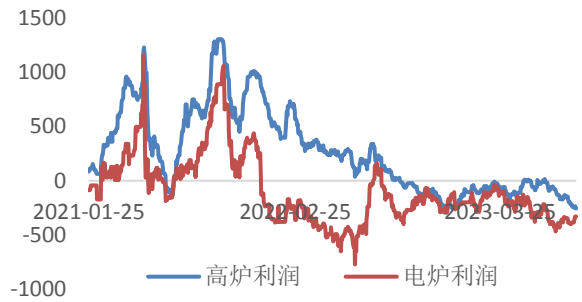
图 11: 247 家钢厂高炉产能利用率走势图

图 12: 螺纹生产利润 单位: 元/吨



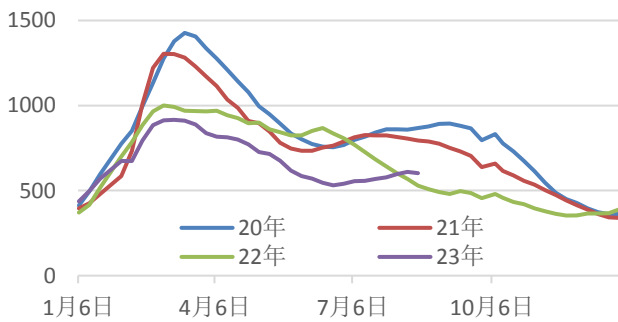
资料来源：新世纪期货、mysteel

图 13：螺纹社会库存 单位：元/吨



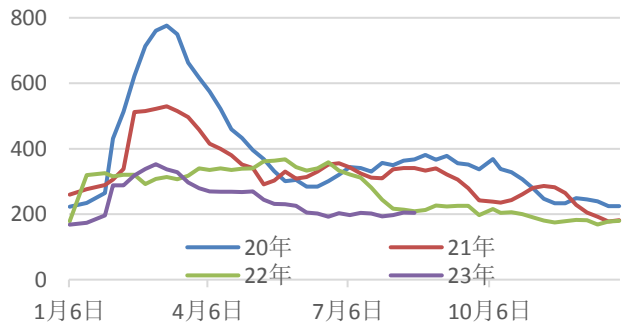
资料来源：新世纪期货、mysteel

图 14：螺纹厂库 单位：元/吨



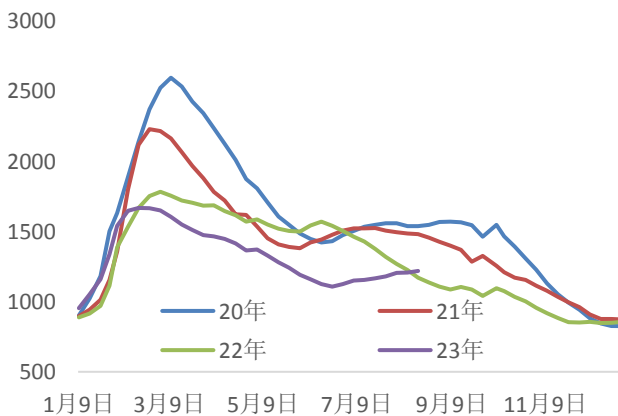
资料来源：新世纪期货、mysteel

图 15：五大钢材社会库存 单位：元/吨

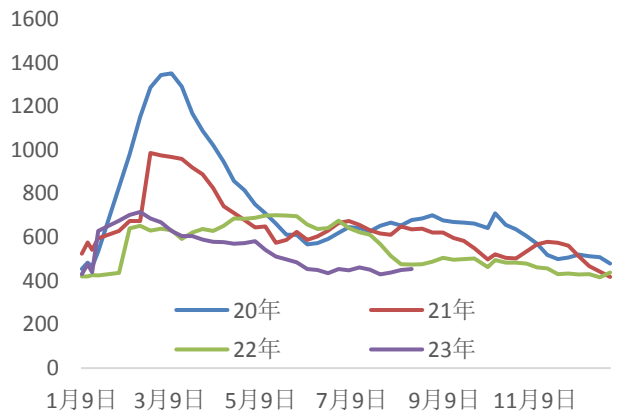


资料来源：新世纪期货、mysteel

图 16：五大钢材厂库库存 单位：元/吨



资料来源：新世纪期货、mysteel



资料来源：新世纪期货、mysteel

## 免责声明

1. 本报告中的信息均来源于可信的公开资料或实地调研资料，我公司对这些信息的准确性及完整性不作任何保证，也不保证所包含的信息和建议不会发生任何变更。我们已力求报告内容的客观、公正，但文中的观点、结论和建议仅供参考，在任何情况下，报告中的信息或所表达的意见并不构成所述期货买卖的出价或征价，交易者据此作出的任何投资决策与本公司和作者无关，请交易者务必独立进行交易决策。我公司不对交易结果做任何保证，不对因本报告的内容而引致的损失承担任何责任。

2. 市场具有不确定性，过往策略观点的吻合并不保证当前策略观点的正确。公司及其他研究员可能发表与本策略观点不同甚至相反的意见。报告所载资料、意见及推测仅反映研究人员于发出本报告当日的判断，可随时更改且无需另行通告。

3. 在法律范围内，公司或关联机构可能会就涉及的品种进行交易，或可能为其他公司交易提供服务。

4. 本报告版权仅为浙江新世纪期货有限公司所有。未经事先书面许可，任何机构和个人不得以任何形式翻版、复制、刊登、转载和引用，否则由此造成的一切不良后果及法律责任由私自翻版、复制、刊登、转载和引用者承担。

## 浙江新世纪期货有限公司

地址：杭州市下城区万寿亭 13 号

邮编：310003

电话：0571-85058093

网址：<http://www.zjncf.com.cn>