

黑色金属组

电话：0571-85106702
邮编：310003
地址：杭州市拱墅区万寿亭 13 号
网址：<http://www.zjncf.com.cn>

相关报告

监管继续加强，铁矿上方承压
2023-11-27

补库预期仍在，铁矿震荡偏强
2023-11-20

宏观情绪向好，铁矿再创新高
2023-11-13

宏观情绪提振，铁矿偏强运行
2023-11-6

借政策东风，铁矿偏强运行
2023-10-30

铁水依旧高位，原料端相对偏强
2023-10-16

需求边际趋弱，矿价上方空间有限

一、行情回顾：

铁矿反弹至高位后监管发声频繁，市场交易逻辑从宏观主导切换到下游需求不及预期的现实端，铁矿发运到港同期高位仍呈增加趋势，需求边际走弱，供强需弱下，铁矿上方阻力加大。

二、基本面跟踪：

1、供给端：本期全球铁矿石发运总量 3257.1 万吨，环比减少 15.4 万吨。澳洲巴西铁矿发运总量 2668.7 万吨，环比增加 16.0 万吨。澳洲发运量 1720.0 万吨，环比减少 152.9 万吨。巴西发运量 948.7 万吨，环比增加 169.0 万吨。从矿山季报以及发运目标、发运节奏来看，12 月份四大矿山发运及发往中国量环比仍呈增加趋势。

2、需求端：年前钢企出于对设备维护考虑，钢厂仍有检修计划，铁水产量大概率继续回落。唐山自 12 月 3 日 8 时起启动重污染天气 II 级应急响应，河北另有八座城市于 2 日起即启动重污染天气 II 级应急响应。II 级应急响应下钢厂生产符合将受到明显限制，目前尚未通知何时可以解除应急响应。随着天气快速降温，终端需求也逐步降低，势必会影响铁水产量，铁矿需求面临收缩。

3、库存方面：截止 12 月 1 日，华南钢厂冬储有所补库，247 家钢厂进口矿库存增加 12.3 万吨至 9302.4 万吨。铁矿发运到港同期高位，45 港港口库存环比累库 188.56 万吨至 1.14 亿吨，全国港口库存连续两周累库但仍然偏低。我们看到在港船舶数量也有增量，45 港港口船舶在港量 169 只，环比增加 13 只。铁矿石到港量高位，在港船舶数量同步增加，下期港口库存将继续累库。

三、总结：

铁矿或呈现供增需减趋势，钢厂仍有检修计划，铁水产量大概率继续回落。海外发运呈年底冲量增加趋势，铁矿港口库存或呈现累库趋势。监管层面持续加码，铁矿上行阻力较大，建议投资者逢高试空铁矿 2405 合约，突破 960 元/吨左右紧止损。

四、风险提示：1、宏观政策继续加码；2、下游地产数据大幅好转；3、供应端发货量大幅回落等。

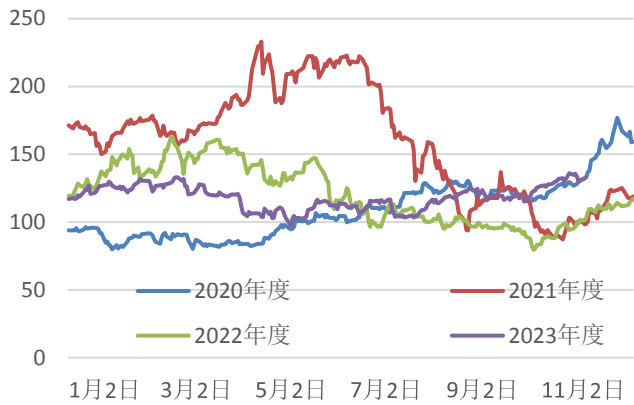
数据中心 — 铁矿

2023\12\4	指标	本期	上期	周变化	指标	本期	上期	周变化
期货现货	卡粉	1085	1100	-15	PB粉	985	998	-13
	金布巴粉	954	962	-8	麦克粉	978	987	-9
	纽曼粉	995	1002	-7	超特粉	865	875	-10
	杨迪粉	940	951	-11	PB块	1157	1167	-10
	卡粉—PB粉	100	102	-2	PB-超特	120	123	-3
	PB-金布巴	31	36	-5	卡粉-超特	220	225	-5
	PB-麦克	7	11	-4	PB块-PB粉	172	169	3
	普氏指数62%	132.05	134.8	-2.75	普氏指数65%	144.55	147.3	-2.75
	SGX TSI铁矿	129.75	133.85	-4.10	PB粉千吨	1075.48	1086.35	-10.87
	01合约	969.5	986.5	-17.0	05合约	918	948	-30.0
	09合约	861	887.5	-26.50	01基差	105.98	99.85	6.13
	05基差	157.48	138.35	19.13	09基差	214.48	198.85	15.63
	1—5	51.5	38.5	13	5—9	57	61	-4
	9—1	-108.5	-99	-10	主力持仓	505004	686231	-181227
	主力成交量	224810	237099	-12289	仓单	2200	2200	0
供应端	全球发运	3272.5	3223.5	49	澳洲发运	1873	1911	-38
	巴西发运	779.7	751.5	28.2	澳巴19港发运	2652.6	2662.5	-9.9
	RT至中国	590.9	536.9	54.0	BHP至中国	578.9	538.7	40.2
	FMG至中国	223	331.9	-108.9	澳洲至中国	1608	1580	28.0
	RT发运	660.7	687.5	-26.8	BHP发运	638.5	590.8	47.7
	FMG发运	265.2	393.4	-128.2	Vale发运	554	542	12
	非主流发运	619.9	561	58.9	北方六港	1488.7	1309	179.7
	45港到港	2516.4	2390.9	125.5	47港到港	2575.2	2503	72.2
需求端	日均铁水产量	234.45	235.33	-0.88	日均疏港量	305.78	301.54	4.24
	烧结矿入炉配比	73.72	73.84	-0.12	块矿入炉配比	11.13	10.91	0.22
	球团入炉配比	15.19	15.28	-0.09	烧结矿入炉铁品味	55.54	55.53	0.01
	铁水成本	2839	2824	15	64家钢厂进口矿天数	20	19	1
	64家钢厂进口矿日耗	57.8	57.24	0.56	64家钢厂国产矿日耗	10.77	11.05	-0.28
	进口矿库存消费比	18.93	19.07	-0.14	国产矿库存消费比	8.68	8.25	0.43
	港口现货日均成交量	76.4	86.2	-9.8	远期现货日均成交量	58.4	52.1	6.3
	钢厂进口矿日耗	286.62	287.28	-0.66	247家钢厂进口矿库存比	32.46	32.34	0.12
	钢厂高炉开工率	80.86	80.12	0.74	钢厂产能利用率	87.63	87.96	-0.33
	钢厂钢厂盈利率	39.39	39.39	0.00	短流程利润	-20.41	-12.88	-7.53
库存端	45港港口库存	11497.66	11309.1	188.6	247家钢厂进口矿库存	9302.4	9290.1	12.3
	45港澳矿库存	4941.55	4864.47	77.08	45港巴西矿库存	4571.33	4523.39	47.94
	45港贸易矿库存	6732.34	6693.28	39.06	贸易矿库存占比	58.55	59.18	-0.63
	精粉库存	919.33	934.75	-15.42	粗粉库存	8631.09	8458.67	172.42
	球团库存	368.02	374.75	-6.73	块矿库存	1579.22	1540.93	38.29
	64家钢厂进口矿库存	1094.06	1091.58	2.48	64家钢厂国产矿库存	93.43	91.12	2.31

数据来源：新世纪期货、钢联、wind

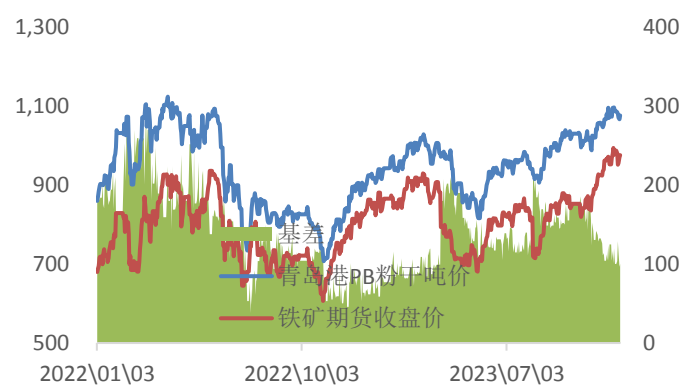
图表区—铁矿

图 1: 普氏指数走势图 单位: 美元



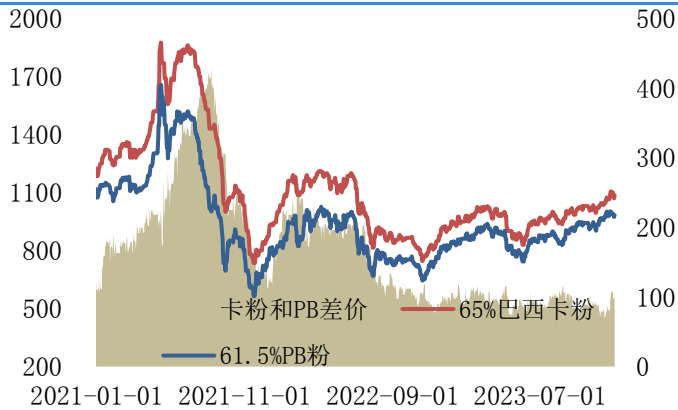
数据来源: mysteel 新世纪期货

图 2: 铁矿基差走势图 单位: 元/吨



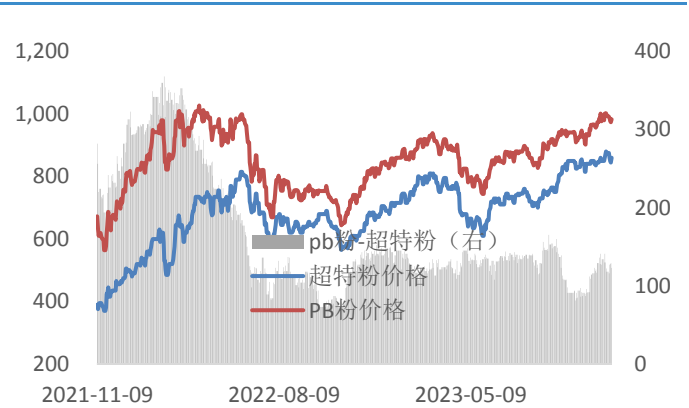
数据来源: mysteel 新世纪期货

图 3: 卡粉和 PB 粉价差走势图 单位: 元/吨



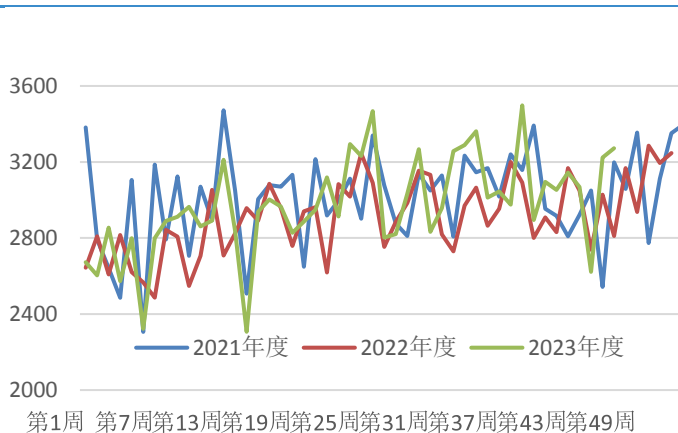
数据来源: mysteel 新世纪期货

图 4: PB 粉和超特粉走势图 单位: 元/吨



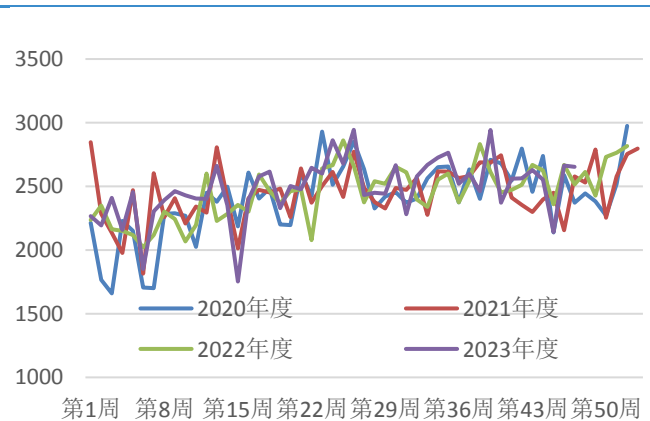
数据来源: mysteel 新世纪期货

图 5: 铁矿全球发运量 单位: 万吨



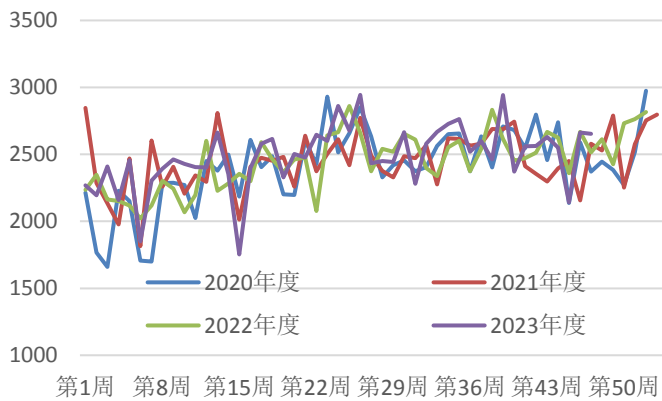
数据来源: mysteel 新世纪期货

图 6: 澳洲巴西铁矿总发货量 单位: 万吨



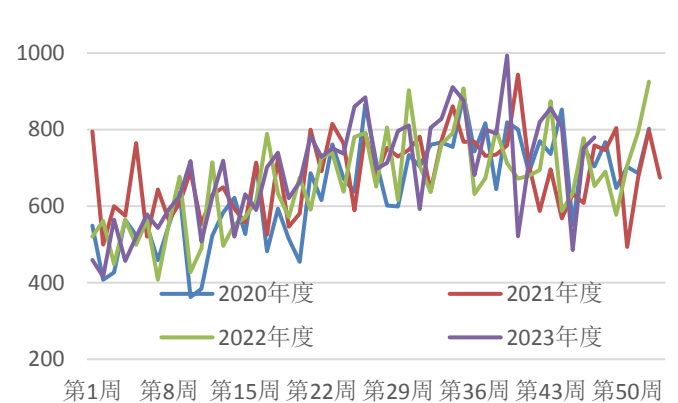
数据来源: mysteel 新世纪期货

图 7： 澳洲铁矿总发货量 单位：万吨



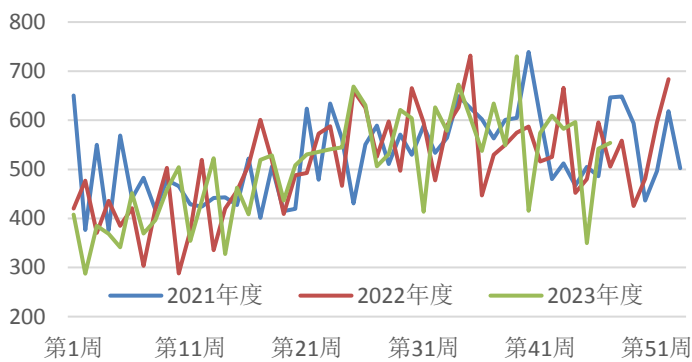
数据来源：mysteel 新世纪期货

图 8： 巴西铁矿总发货量 单位：万吨



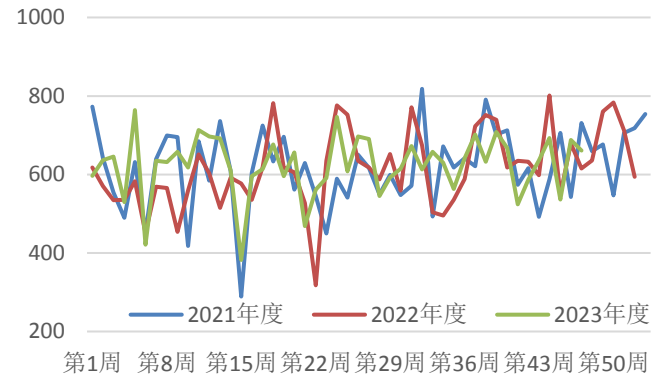
数据来源：mysteel 新世纪期货

图 9： VALE 发运量 单位：万吨



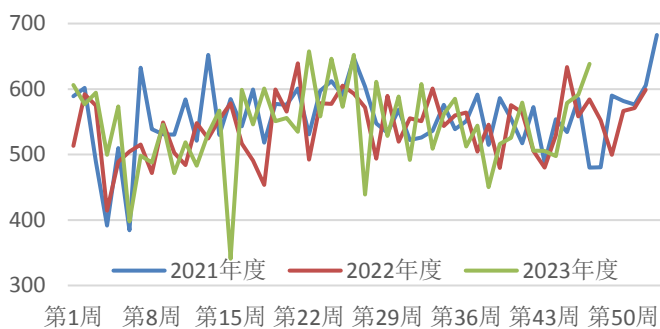
数据来源：mysteel 新世纪期货

图 10： 力拓发运量 单位：万吨



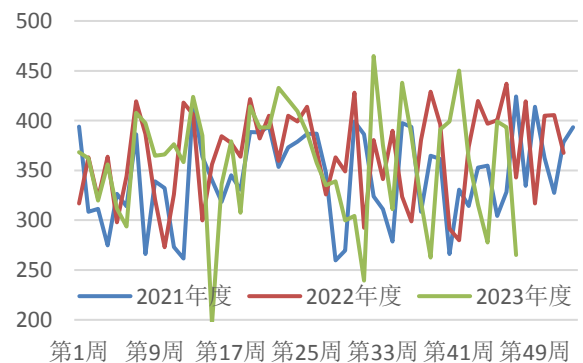
数据来源：mysteel 新世纪期货

图 11： BHP 发运量 单位：万吨



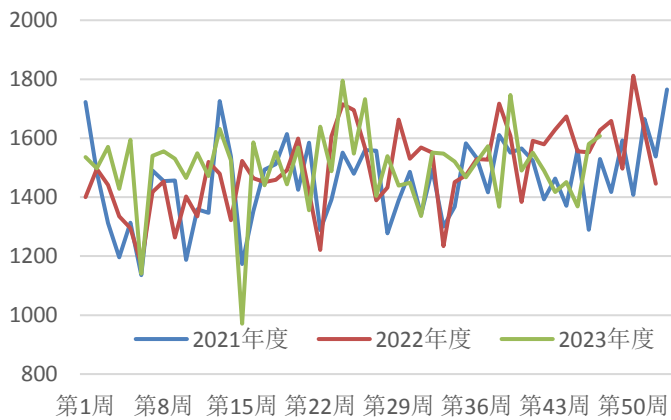
数据来源：mysteel 新世纪期货

图 12： FMG 发运量 单位：万吨



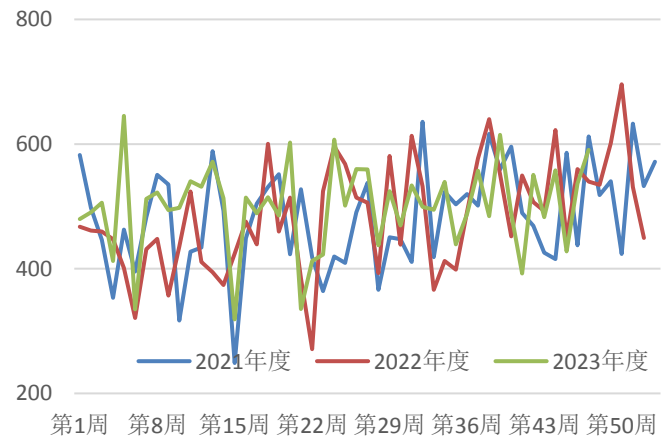
数据来源：mysteel 新世纪期货

图 13: 澳大利亚至中国发货量 单位: 万吨



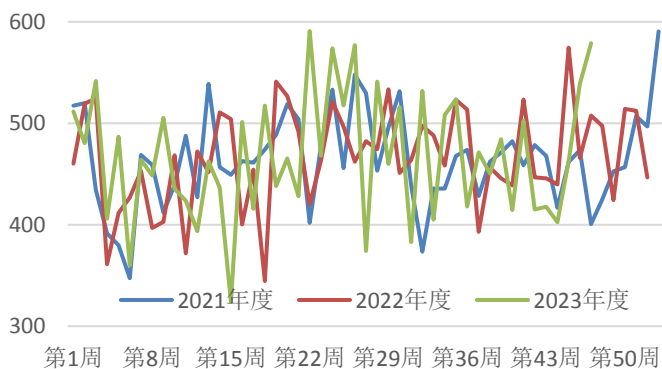
数据来源: mysteel 新世纪期货

图 14: 力拓发运至中国 单位: 万吨



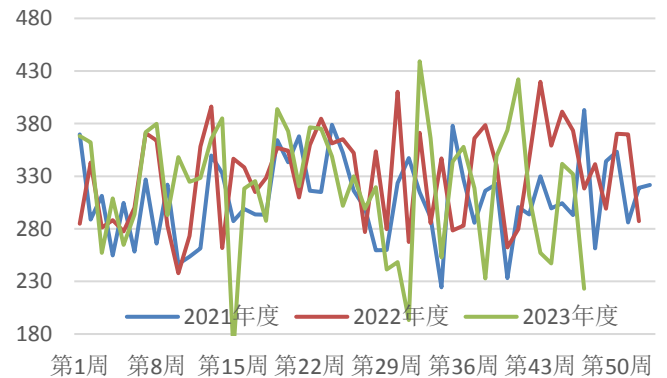
数据来源: mysteel 新世纪期货

图 15: BHP 发运至中国 单位: 万吨



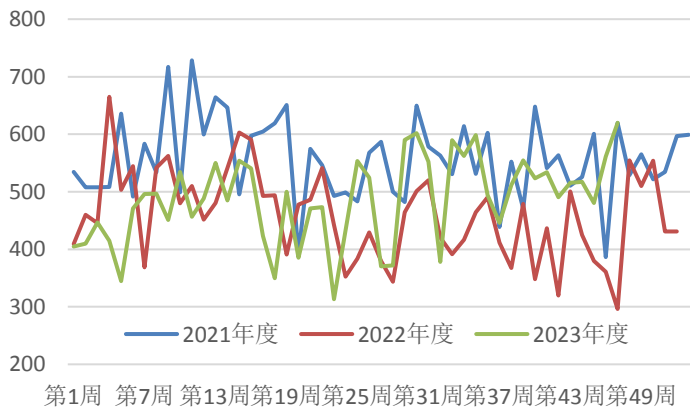
数据来源: mysteel 新世纪期货

图 16: FMG 发运至中国 单位: 万吨



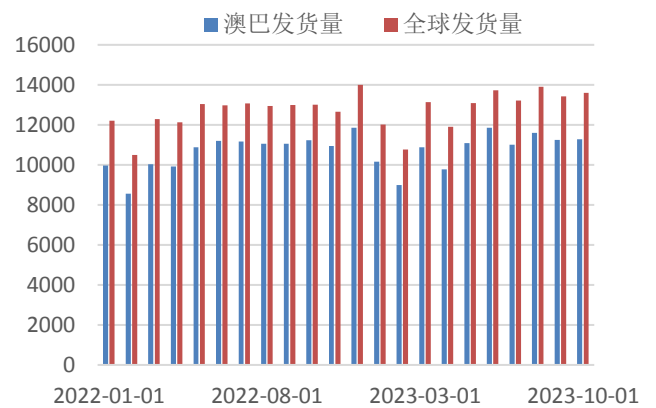
数据来源: mysteel 新世纪期货

图 17: 非澳巴发运情况 单位: 万吨



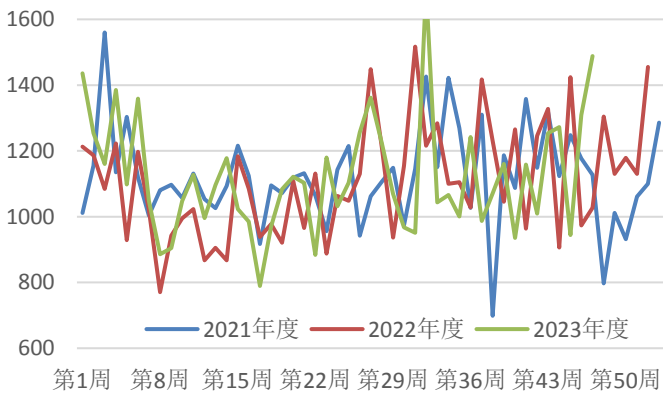
数据来源: mysteel 新世纪期货

图 18: 全球和澳巴发运 单位: 万吨



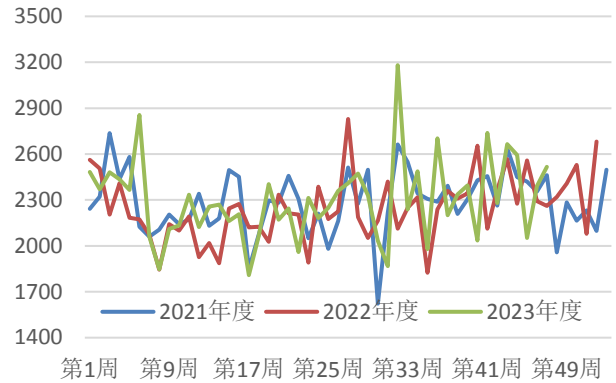
数据来源: mysteel 新世纪期货

图 19: 北方六港到港量 单位: 万吨



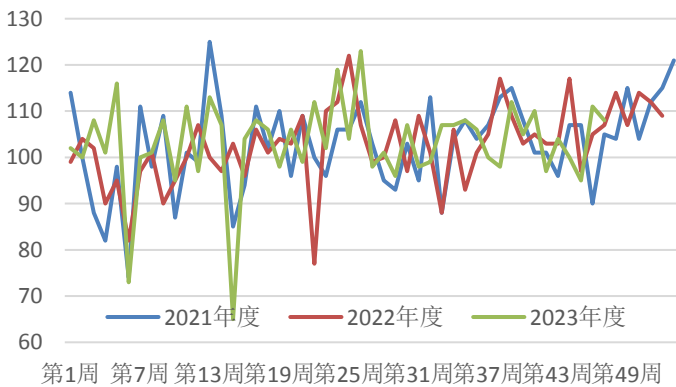
数据来源: mysteel 新世纪期货

图 20: 45 港铁矿到港总量 单位: 万吨



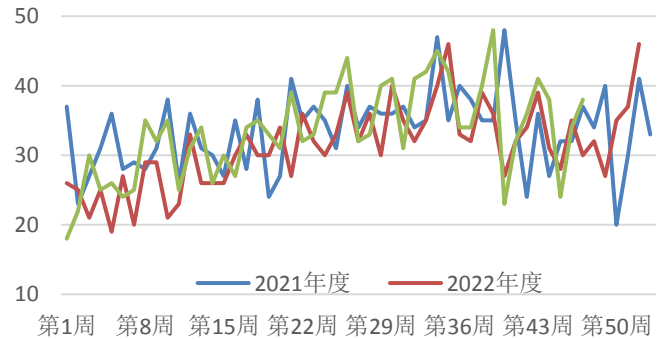
数据来源: mysteel 新世纪期货

图 21: 澳大利亚产铁矿离港船舶数量 单位: 只



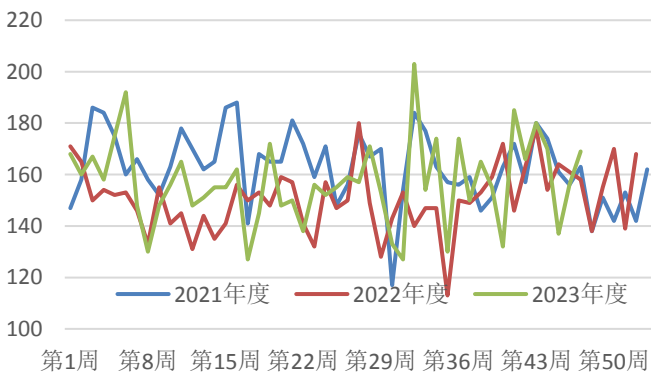
数据来源: mysteel 新世纪期货

图 22: 巴西产铁矿离港船舶数量 单位: 只



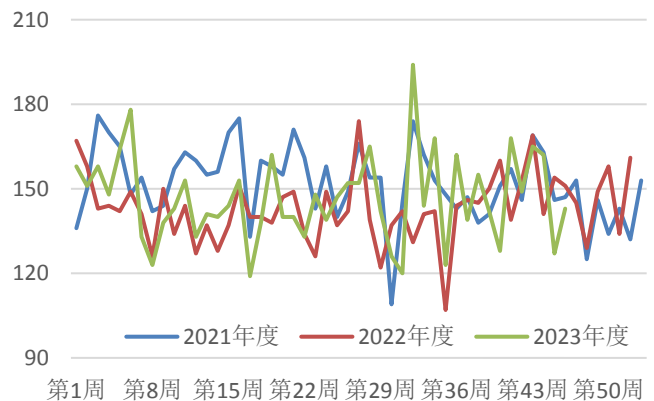
数据来源: mysteel 新世纪期货

图 23: 45 港船舶到港量 单位: 只



数据来源: mysteel 新世纪期货

图 24: 26 港船舶到港量 单位: 只



数据来源: mysteel 新世纪期货

图 25: 186 家矿山企业产能利用率

单位: %

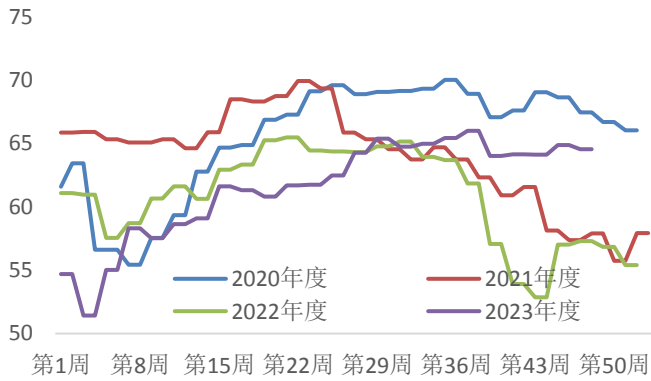
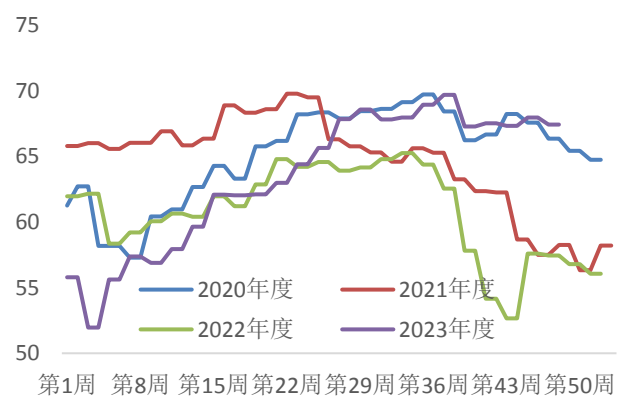


图 26: 126 家矿山企业产能利用率

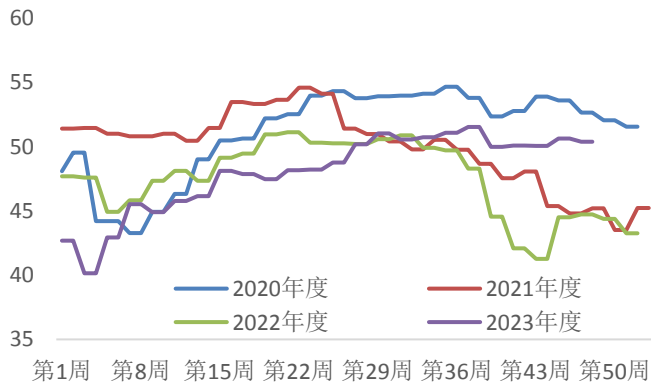
单位: %



数据来源: mysteel 新世纪期货

图 27: 186 家矿山铁精粉日均产量

单位: 万吨



数据来源: mysteel 新世纪期货

图 29: 长短流程产量走势图

单位: 万吨

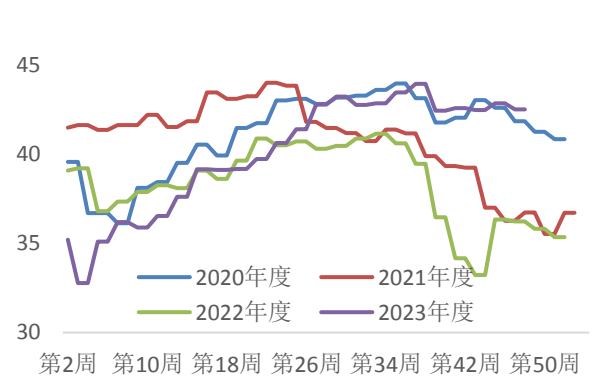


数据来源: mysteel 新世纪期货

数据来源: mysteel 新世纪期货

图 28: 126 家矿山铁精粉日均产量

单位: 万吨



数据来源: mysteel 新世纪期货

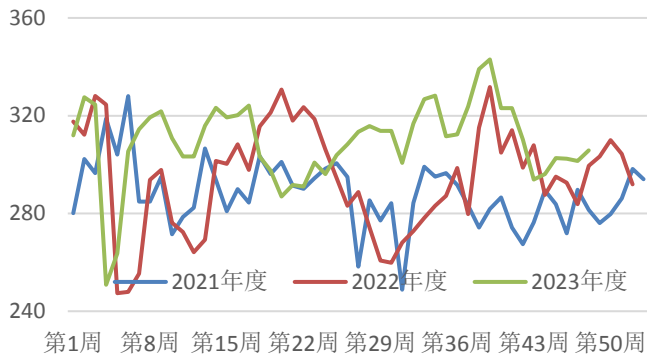
图 30: 长短流程厂内库存

单位: 万吨



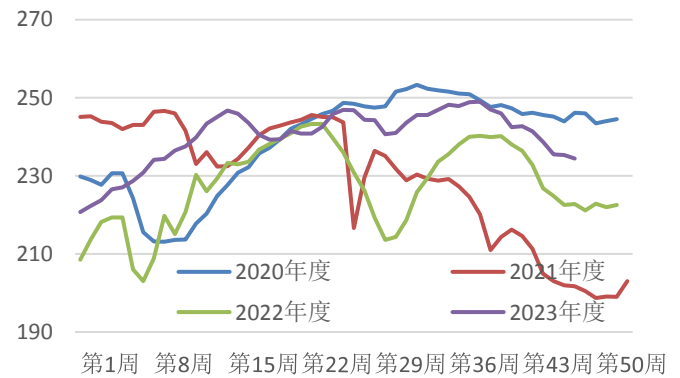
数据来源: mysteel 新世纪期货

图 31: 铁矿日均疏港量 单位: 万吨



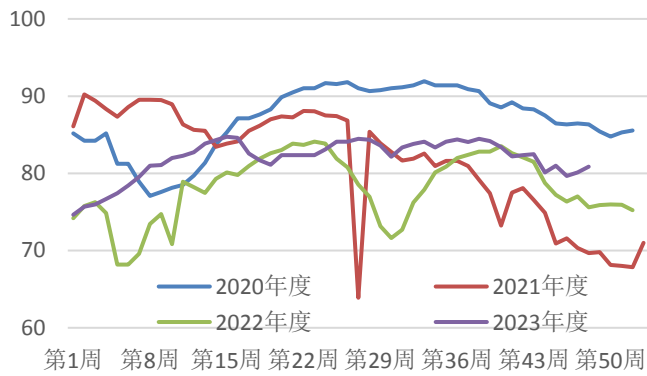
数据来源: mysteel 新世纪期货

图 32: 247 家钢厂日均铁水产产量 单位: %



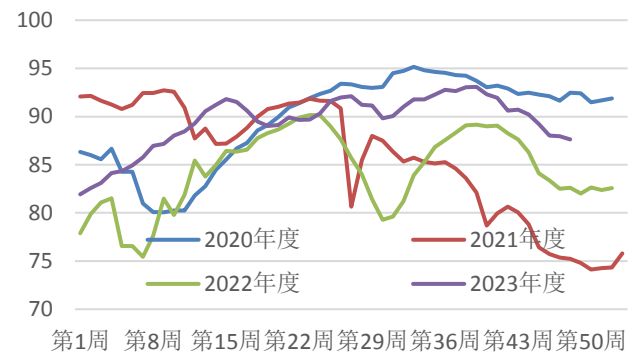
数据来源: mysteel 新世纪期货

图 33: 247 家高炉开工率 单位: %



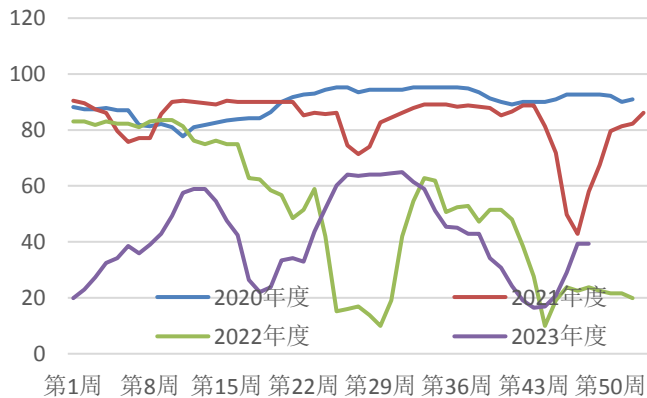
数据来源: mysteel 新世纪期货

图 34: 247 家高炉产能利用率 单位: %



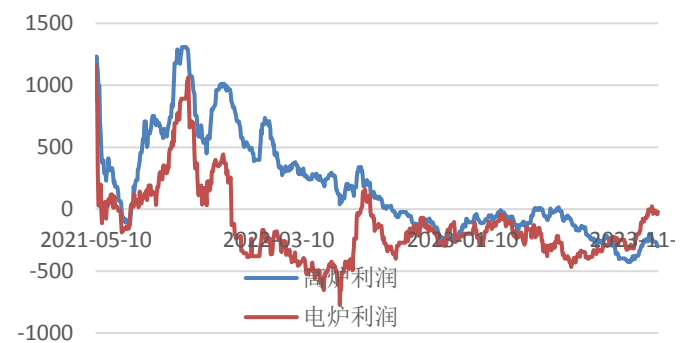
数据来源: mysteel 新世纪期货

图 35: 247 家钢厂盈利率 单位: %



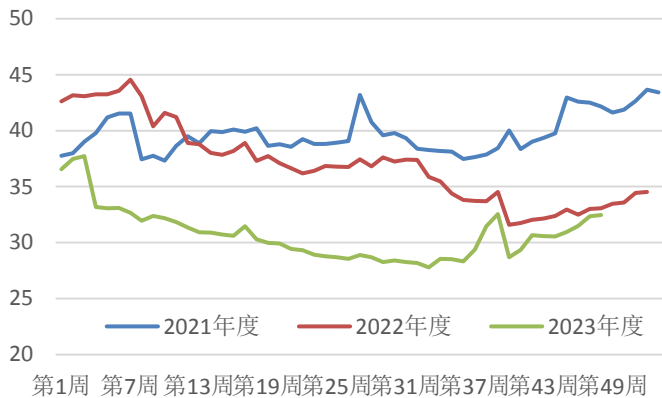
数据来源: mysteel 新世纪期货

图 36: 长短流程利润 单位: 元/吨



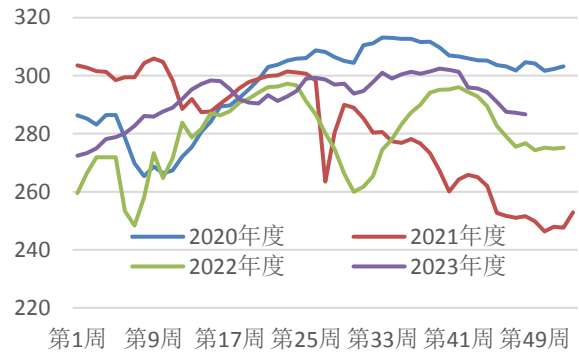
数据来源: mysteel 新世纪期货

图 37： 247 家钢厂进口矿库消比 单位：%



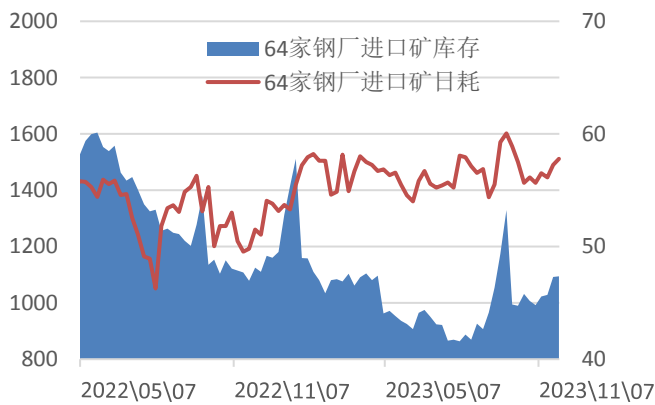
数据来源：mysteel 新世纪期货

图 38： 247 家钢厂进口矿日耗 单位：万吨



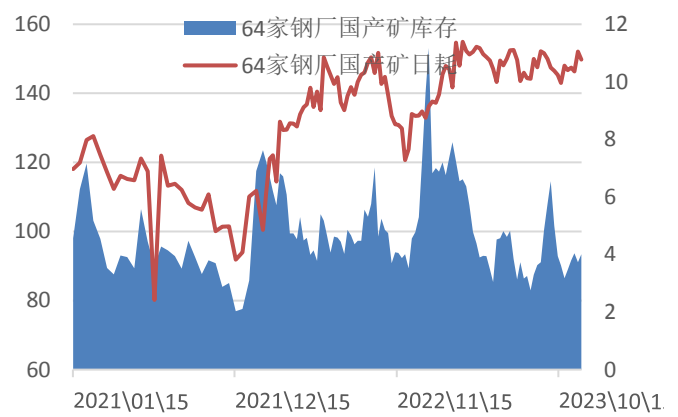
数据来源：mysteel 新世纪期货

图 39： 64 家钢厂进口矿库存及日耗 单位：万吨



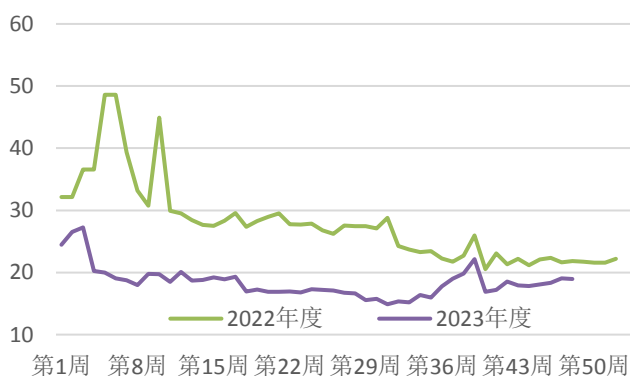
数据来源：mysteel 新世纪期货

图 40： 64 家钢厂国产矿库存及日耗 单位：万吨



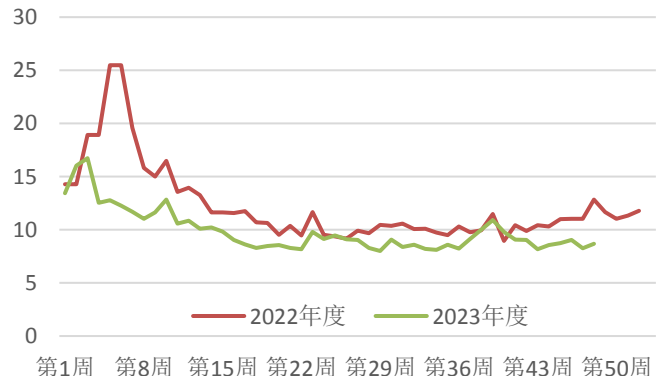
数据来源：mysteel 新世纪期货

图 41： 64 家钢厂进口矿库消比 单位：%



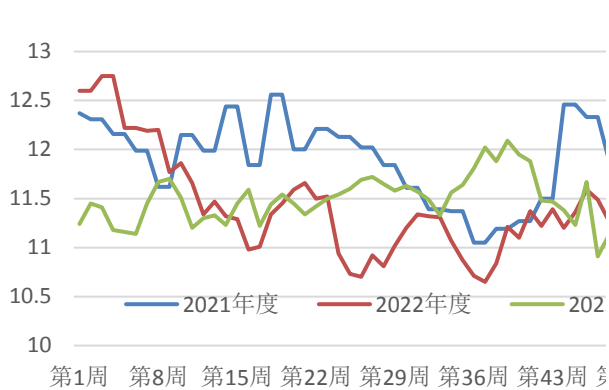
数据来源：mysteel 新世纪期货

图 42： 64 家钢厂国产矿库消比 单位：%



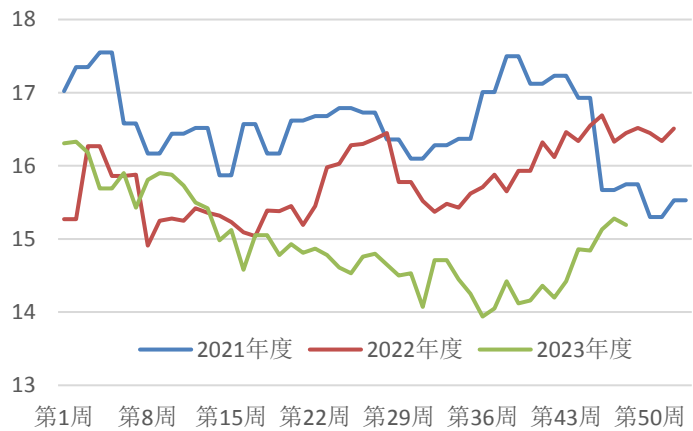
数据来源：mysteel 新世纪期货

图 43: 块矿入炉配比 单位: %



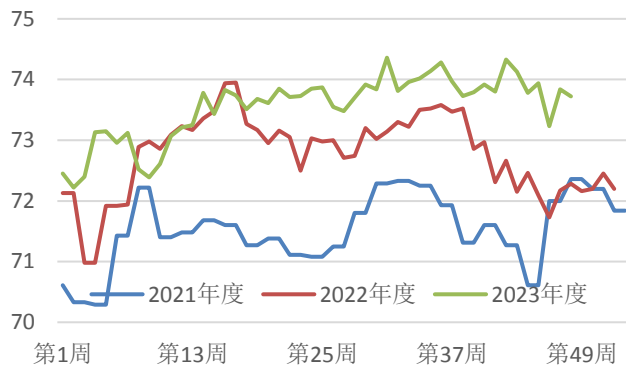
数据来源: mysteel 新世纪期货

图 44: 球团入炉配比 单位: %



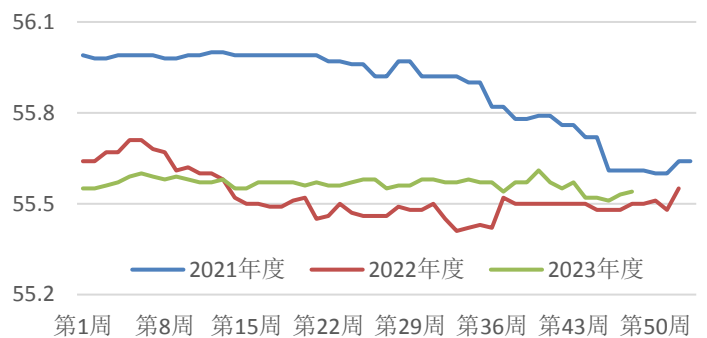
数据来源: mysteel 新世纪期货

图 45: 烧结矿入炉配比 单位: %



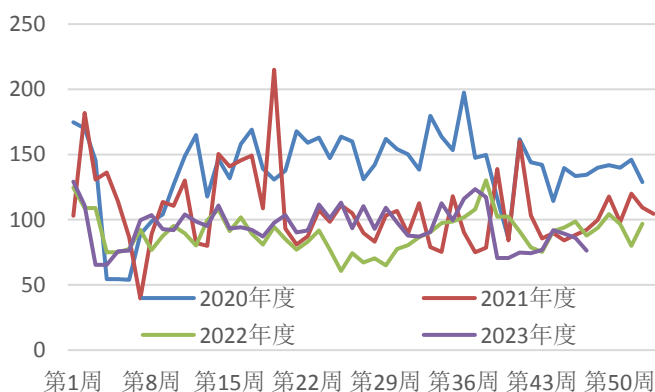
数据来源: mysteel 新世纪期货

图 46: 烧结矿入炉铁品味 单位: %



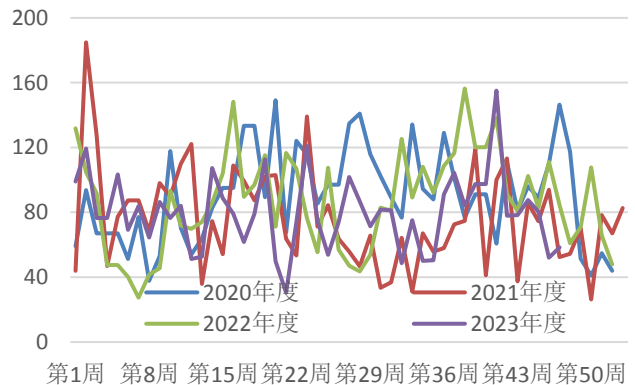
数据来源: mysteel 新世纪期货

图 47: 贸易商港口现货日均成交量 单位: 万吨



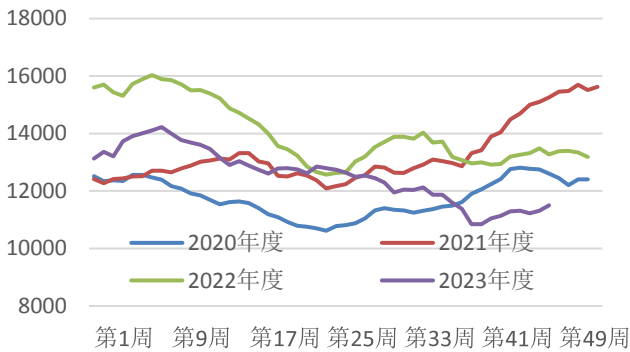
数据来源: mysteel 新世纪期货

图 48: 远期现货日均成交量: 单位: 万吨



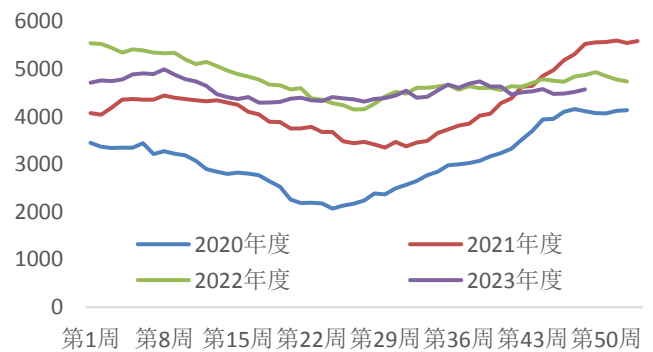
数据来源: mysteel 新世纪期货

图 49: 45 港港口库存 单位: 万吨



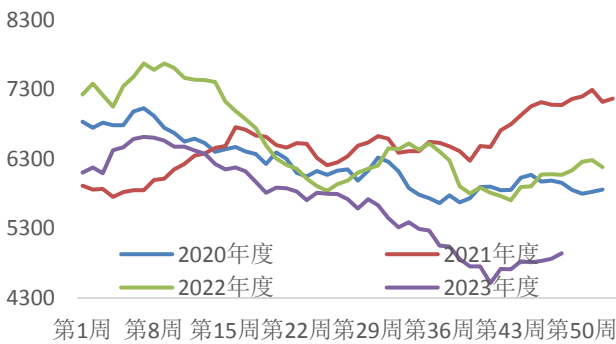
数据来源: mysteel 新世纪期货

图 50: 45 港巴西矿库存 单位: 万吨



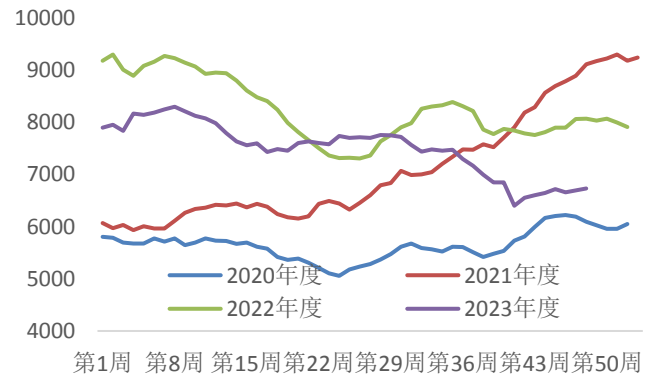
数据来源: mysteel 新世纪期货

图 51: 45 港澳矿库存 单位: 万吨



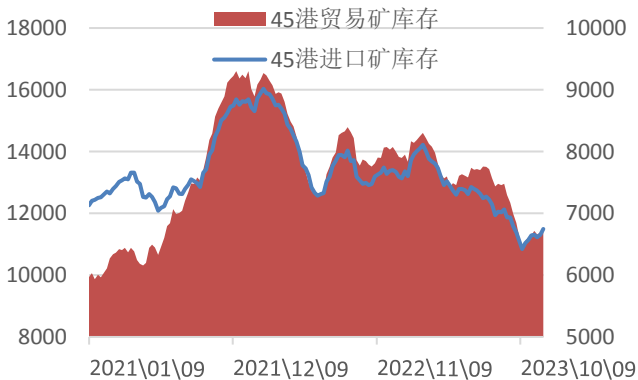
数据来源: mysteel 新世纪期货

图 52: 45 港贸易矿库存 单位: 万吨



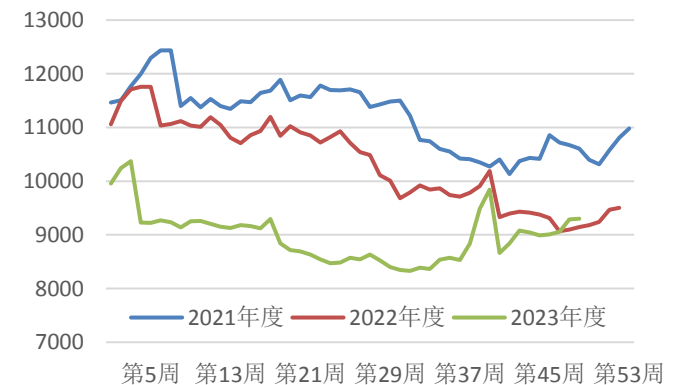
数据来源: mysteel 新世纪期货

图 53: 45 港进口矿库存及贸易矿量 单位: 万吨



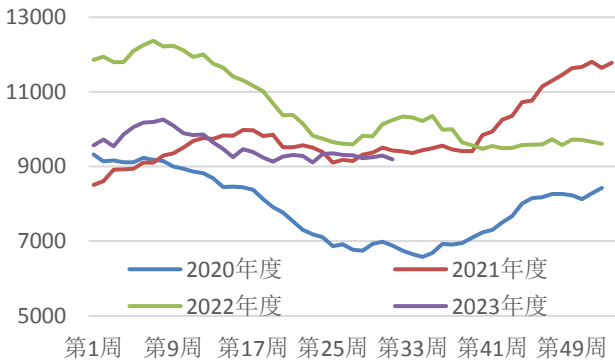
数据来源: mysteel 新世纪期货

图 54: 247 家钢厂进口矿库存 单位: 万吨



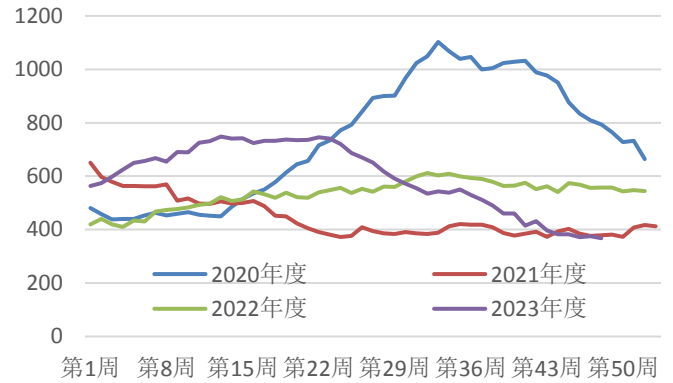
数据来源: mysteel 新世纪期货

图 55: 港口粗粉总库存 单位: 万吨



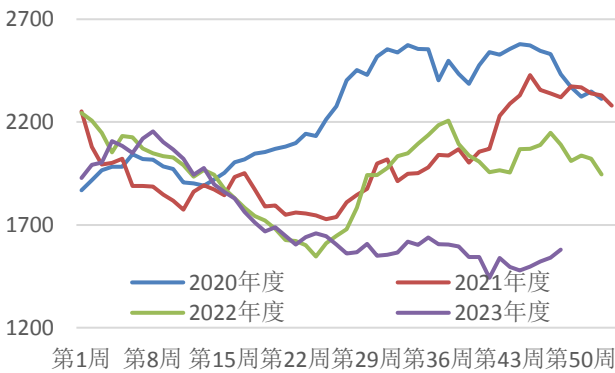
数据来源: mysteel 新世纪期货

图 56: 港口球团总库存 单位: 万吨



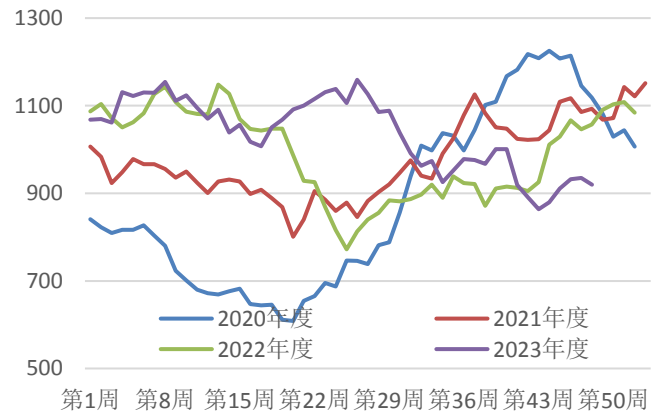
数据来源: mysteel 新世纪期货

图 57: 港口块矿总库存 单位: 万吨



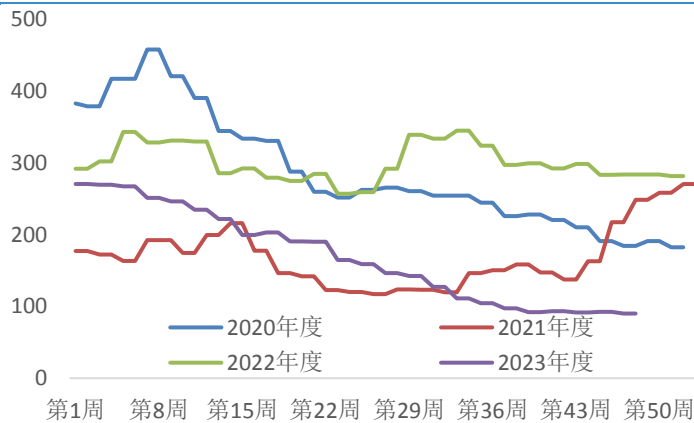
数据来源: mysteel 新世纪期货

图 58: 港口铁精粉总库存 单位: 万吨



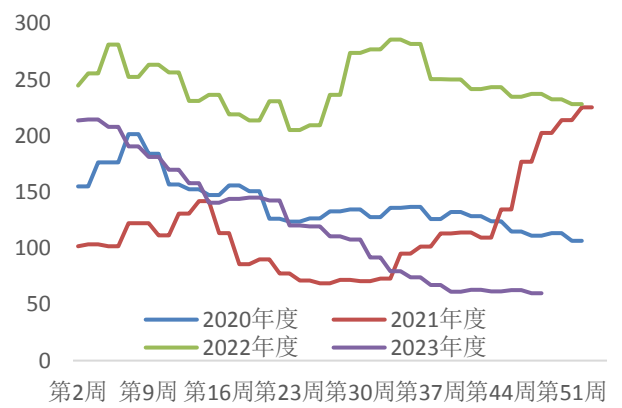
数据来源: mysteel 新世纪期货

图 59: 186 家矿山企业铁精粉库存 单位: 万吨



数据来源: mysteel 新世纪期货

图 60: 126 家矿山企业铁精粉库存 单位: 万吨



数据来源: mysteel 新世纪期货

免责声明

1. 本报告中的信息均来源于可信的公开资料或实地调研资料，我公司对这些信息的准确性及完整性不作任何保证，也不保证所包含的信息和建议不会发生任何变更。我们已力求报告内容的客观、公正，但文中的观点、结论和建议仅供参考，在任何情况下，报告中的信息或所表达的意见并不构成所述期货买卖的出价或征价，交易者据此作出的任何投资决策与本公司和作者无关，请交易者务必独立进行交易决策。我公司不对交易结果做任何保证，不对因本报告的内容而引致的损失承担任何责任。

2. 市场具有不确定性，过往策略观点的吻合并不保证当前策略观点的正确。公司及其他研究员可能发表与本策略观点不同甚至相反的意见。报告所载资料、意见及推测仅反映研究人员于发出本报告当日的判断，可随时更改且无需另行通告。

3. 在法律范围内，公司或关联机构可能会就涉及的品种进行交易，或可能为其他公司交易提供服务。

4. 本报告版权仅为浙江新世纪期货有限公司所有。未经事先书面许可，任何机构和个人不得以任何形式翻版、复制、刊登、转载和引用，否则由此造成的一切不良后果及法律责任由私自翻版、复制、刊登、转载和引用者承担。

浙江新世纪期货有限公司

地址：杭州市拱墅区万寿亭 13 号

邮编：310003

电话：0571-85058093

网址：<http://www.zjncf.com.cn>