

## 黑色金属组

电话：0571-85106702  
邮编：310003  
地址：杭州市拱墅区万寿亭13号  
网址：<http://www.zjncf.com.cn>

## 相关报告

需求边际趋弱，矿价上方空间有限

2023-12-4

监管继续加强，铁矿上方承压

2023-11-27

补库预期仍在，铁矿震荡偏强

2023-11-20

宏观情绪向好，铁矿再创新高

2023-11-13

宏观情绪提振，铁矿偏强运行

2023-11-6

借政策东风，铁矿偏强运行

2023-10-30

铁水依旧高位，原料端相对偏强

2023-10-16

## 市场情绪偏乐观，矿价创阶段新高

## 一、行情回顾：

12月中央政治局会议召开前后，稳增长预期升温，在当前下游淡季背景下，黑色主要交易逻辑仍是宏观政策预期上。供需矛盾未激化，铁矿再次走强，铁矿2401合约最高冲至1026元/吨。

## 二、基本面跟踪：

1、供给端：上期全球铁矿石发运总量3257.1万吨，环比减少15.4万吨。澳洲巴西铁矿发运总量2668.7万吨，环比增加16.0万吨。澳洲发运量1720.0万吨，环比减少152.9万吨。巴西发运量948.7万吨，环比增加169.0万吨。从矿山季报以及发运目标、发运节奏来看，12月份四大矿山发运及发往中国量环比仍呈增加趋势。

2、需求端：上周247家钢厂高炉开工率78.75%，环比上周下降2.11个百分点，日均铁水产量229.30万吨，环比下降5.15万吨，以年底例行检修为主，减量主要集中在华北、华东和西北地区。本期港口日均疏港量有所下滑，随着天气快速降温，终端需求也逐步降低，势必会影响铁水产量，铁矿需求面临收缩。

3、库存方面：截止12月8日，247家钢厂进口矿库存增加152.83万吨至9455.23万吨。铁矿发运到港同期高位，港口卸货入库总量保持偏高水平，致使港口进口矿库存继续累库，45港港口库存环比累库317.31万吨至1.18亿吨，全国港口库存连续三周累库，而在港船舶数量有所下降。

## 三、总结：

外矿发运和到港同比基本平稳，海外发运预计呈年底冲量增加趋势，年前钢企出于对设备维护考虑，钢厂仍有检修计划，铁水产量大概率继续回落。目前钢厂进口矿库存仍处于低位，冬储补库暂未开展，港口铁矿库存缓慢累库。螺纹库存开始累积，对铁矿冬储补库力度或不及预期。近期铁矿石供需格局有走弱迹象，但宏观强预期、低库存与深贴水依然是矿价上行的主要逻辑，关注后期钢厂冬储进程变化和宏观政策加码情况。

四、风险提示：1、宏观政策不及预期；2、下游地产数据未见好转；3、供应端发货量大幅增加等。

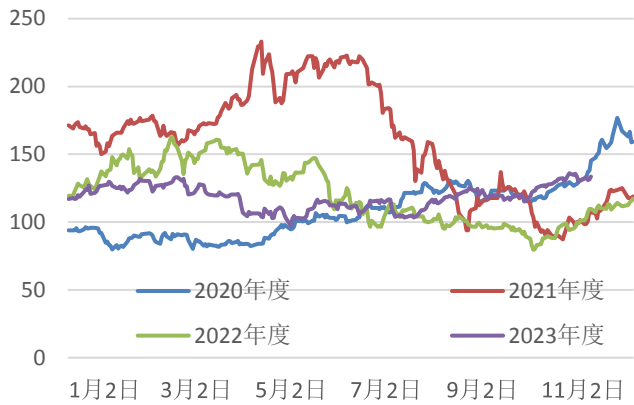
## 数据中心 — 铁矿

2023\12\11	指标	本期	上期	周变化	指标	本期	上期	周变化
期现货	卡粉	1105	1090	15	PB粉	1003	990	13
	金布巴粉	965	959	6	麦克粉	995	983	12
	纽曼粉	1011	1003	8	超特粉	885	870	15
	杨迪粉	959	945	14	PB块	1172	1163	9
	卡粉—PB粉	102	100	2	PB—超特	118	120	-2
	PB—金布巴	38	31	7	卡粉—超特	220	220	0
	PB—麦克	8	7	1	PB块—PB粉	169	173	-4
	普氏指数62%	137.4	133.25	4.15	普氏指数65%	148.4	145.75	2.65
	SGX TSI铁矿	135.2	128.8	6.40	PB粉千吨	1092.87	1082.00	10.87
	01合约	1013.5	958	55.5	05合约	963.5	903.5	60.0
	09合约	904	842	62.00	01基差	79.37	124.00	-44.63
	05基差	129.37	178.50	-49.13	09基差	188.87	240.00	-51.13
	1—5	50	54.5	-5	5—9	60	62	-2
	9—1	-109.5	-116	7	主力持仓	483591	505004	-21413
	主力成交量	316880	224810	92070	仓单	2100	2200	-100
供应端	全球发运	3289.9	3257.1	33	澳洲发运	2010.5	1720	291
	巴西发运	734.4	948.7	-214.3	澳巴19港发运	2744.9	2668.7	76.2
	RT至中国	512.5	478.1	34.4	BHP至中国	558.3	425.8	132.5
	FMG至中国	364.8	290.9	73.9	澳洲至中国	1711.6	1455.5	256.1
	RT发运	676.3	613.5	62.8	BHP发运	646.9	514.3	132.6
	FMG发运	384.5	311.1	73.4	Vale发运	509.4	731.3	-222
	非主流发运	545	588.4	-43.4	北方六港	1181	1488.7	-307.7
	45港到港	2474.4	2516.4	-42.0	47港到港	2575	2575.2	-0.2
需求端	日均铁水产量	229.3	234.45	-5.15	日均疏港量	299.06	305.78	-6.72
	烧结矿入炉配比	74.08	73.72	0.36	块矿入炉配比	10.95	11.13	-0.18
	球团入炉配比	15.02	15.19	-0.17	烧结矿入炉铁品味	55.61	55.54	0.07
	铁水成本	2845	2839	6	64家钢厂进口矿天数	21	20	1
	64家钢厂进口矿日耗	57.78	57.8	-0.02	64家钢厂国产矿日耗	10.54	10.77	-0.23
	进口矿库存消费比	19.82	18.93	0.89	国产矿库存消费比	8.84	8.68	0.16
	港口现货日均成交量	113.9	99.8	14.1	远期现货日均成交量	138.9	96.6	42.3
	钢厂进口矿日耗	280.19	286.62	-6.43	247家钢厂进口矿库存消比	33.75	32.46	1.29
	钢厂高炉开工率	78.75	80.86	-2.11	钢厂产能利用率	85.75	87.63	-1.88
	钢厂钢厂盈利率	37.23	39.39	-2.16	短流程利润	10.27	-40.41	50.68
库存端	45港港口库存	11814.97	11497.7	317.3	247家钢厂进口矿库存	9455.23	9302.4	152.8
	45港澳矿库存	5133.27	4941.55	191.72	45港巴西矿库存	4628.94	4571.33	57.61
	45港贸易矿库存	6891.31	6732.34	158.97	贸易矿库存占比	58.33	58.55	-0.23
	精粉库存	924.6	919.33	5.27	粗粉库存	8924.54	8631.09	293.45
	球团库存	394.01	368.02	25.99	块矿库存	1571.82	1579.22	-7.40
	64家钢厂进口矿库存	1145.23	1094.06	51.17	64家钢厂国产矿库存	93.14	93.43	-0.29

数据来源：新世纪期货、钢联、wind

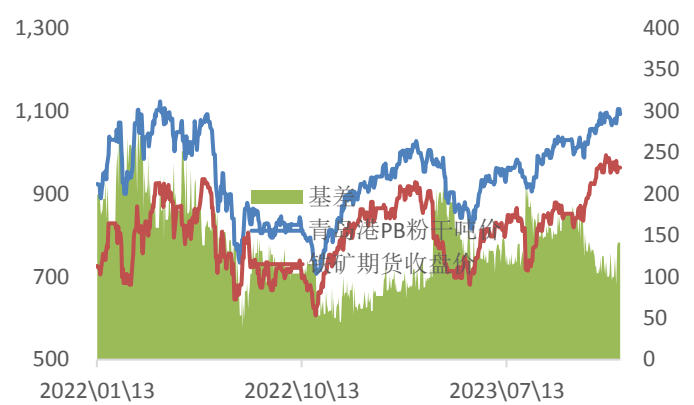
## 图表区—铁矿

图 1：普氏指数走势图 单位：美元



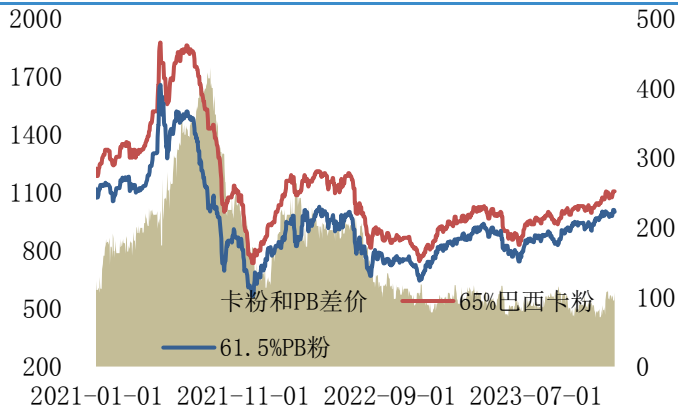
数据来源：mysteel 新世纪期货

图 2：铁矿基差走势图 单位：元/吨



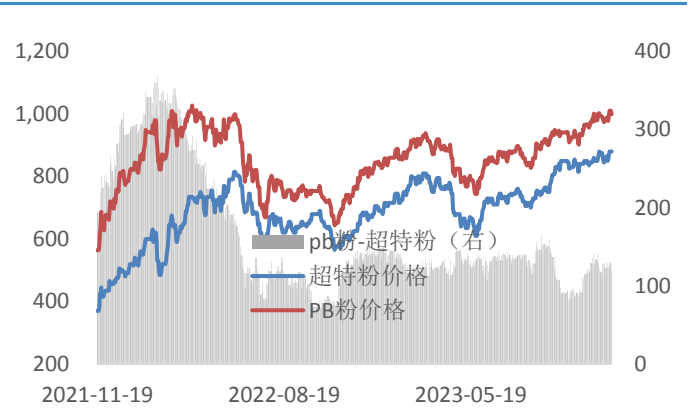
数据来源：mysteel 新世纪期货

图 3：卡粉和 PB 粉价差走势图 单位：元/吨



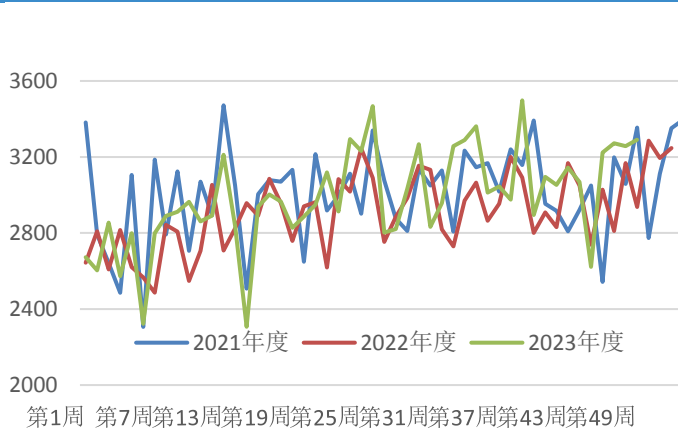
数据来源：mysteel 新世纪期货

图 4：PB 粉和超特粉走势图 单位：元/吨



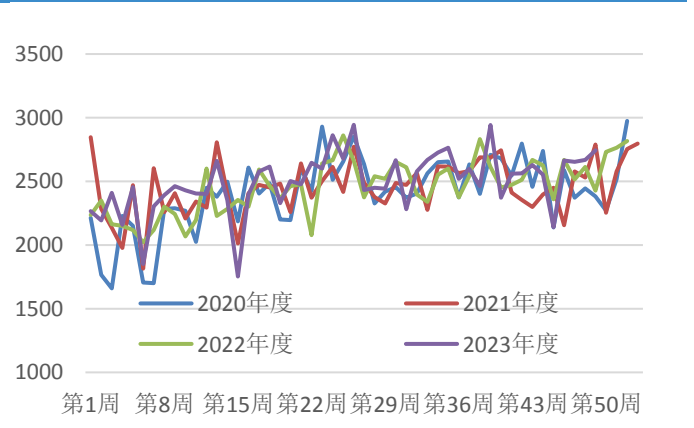
数据来源：mysteel 新世纪期货

图 5：铁矿全球发运量 单位：万吨



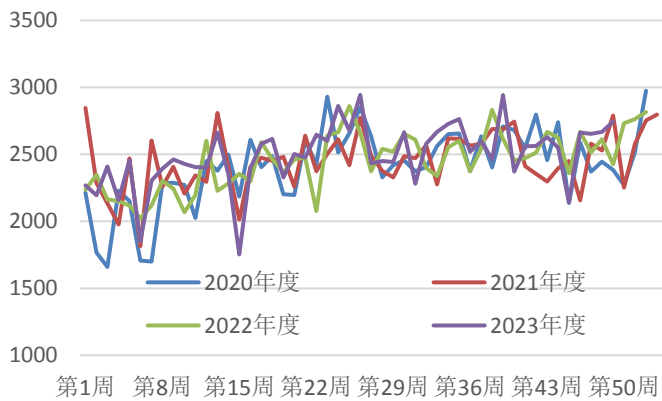
数据来源：mysteel 新世纪期货

图 6：澳洲巴西铁矿总发货量 单位：万吨



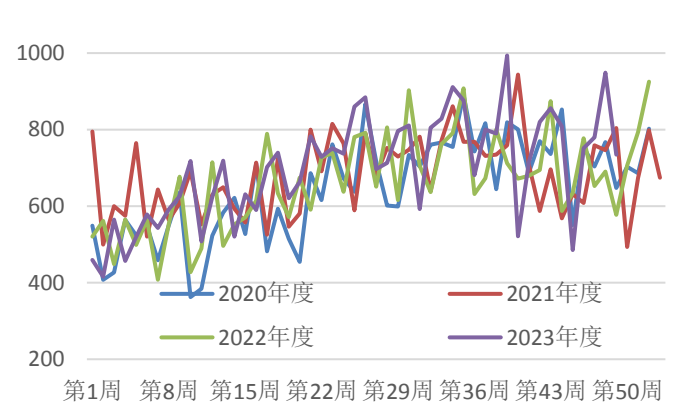
数据来源：mysteel 新世纪期货

图 7： 澳洲铁矿总发货量 单位：万吨



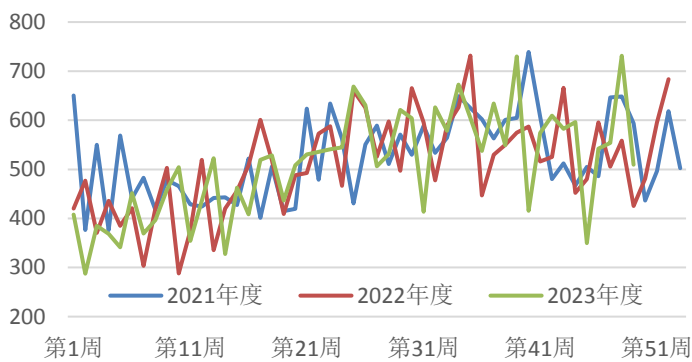
数据来源：mysteel 新世纪期货

图 8： 巴西铁矿总发货量 单位：万吨



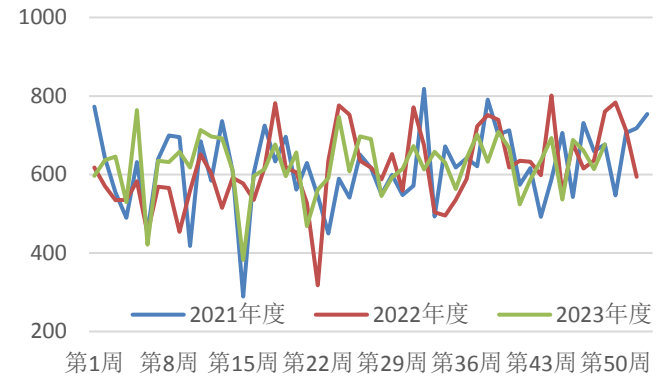
数据来源：mysteel 新世纪期货

图 9： VALE 发运量 单位：万吨



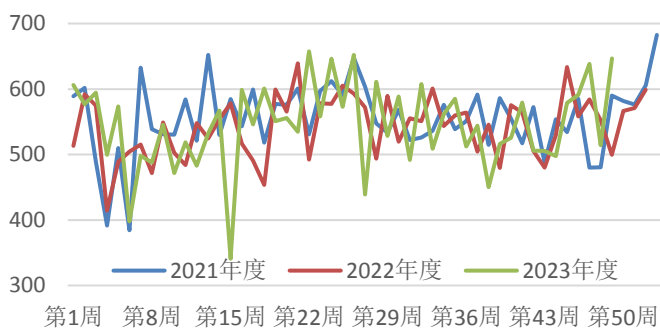
数据来源：mysteel 新世纪期货

图 10： 力拓发运量 单位：万吨



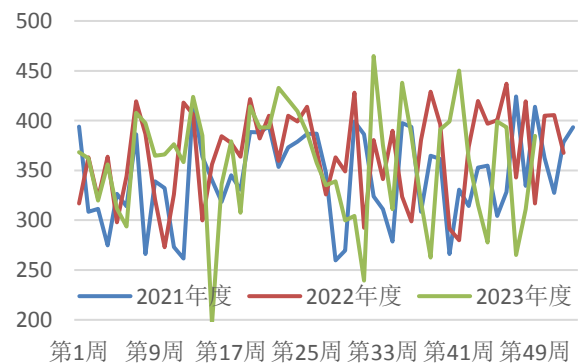
数据来源：mysteel 新世纪期货

图 11： BHP 发运量 单位：万吨



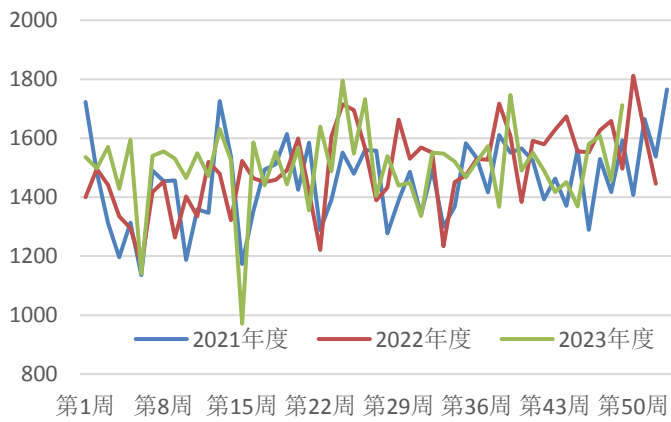
数据来源：mysteel 新世纪期货

图 12： FMG 发运量 单位：万吨



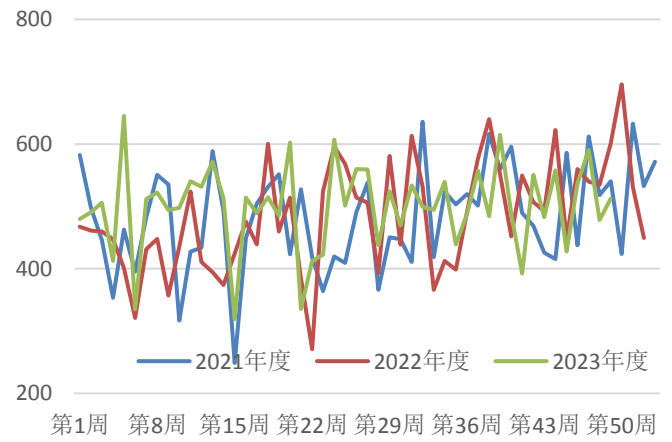
数据来源：mysteel 新世纪期货

图 13: 澳大利亚至中国发货量 单位: 万吨



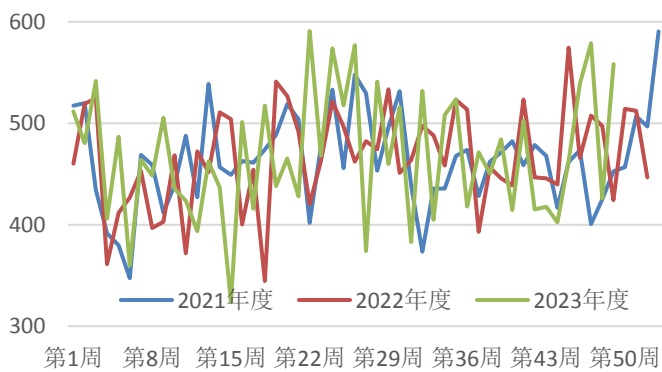
数据来源: mysteel 新世纪期货

图 14: 力拓发运至中国 单位: 万吨



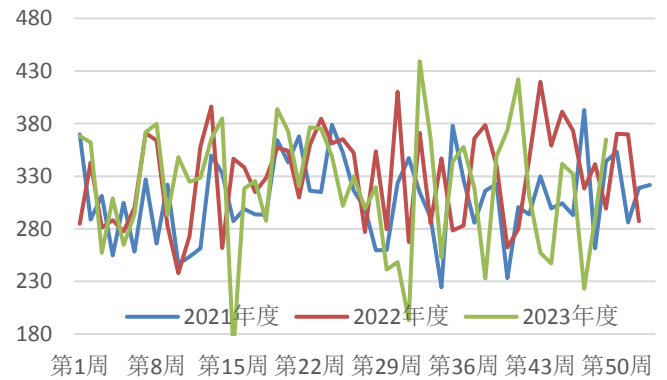
数据来源: mysteel 新世纪期货

图 15: BHP 发运至中国 单位: 万吨



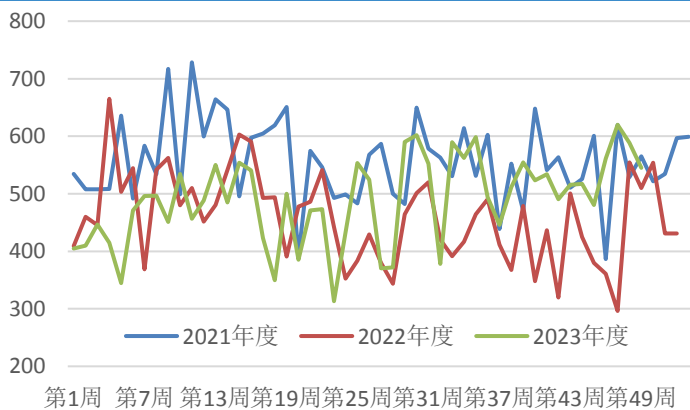
数据来源: mysteel 新世纪期货

图 16: FMG 发运至中国 单位: 万吨



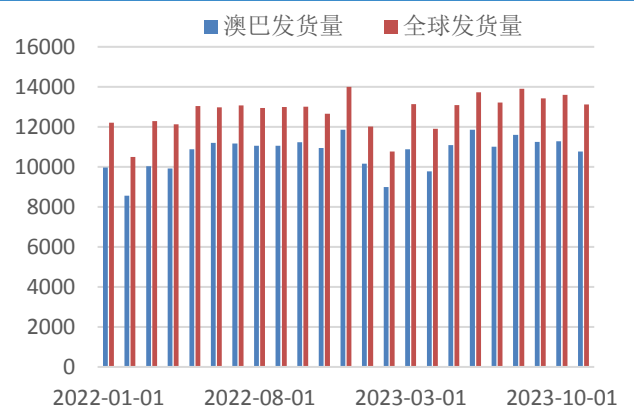
数据来源: mysteel 新世纪期货

图 17: 非澳巴发运情况 单位: 万吨



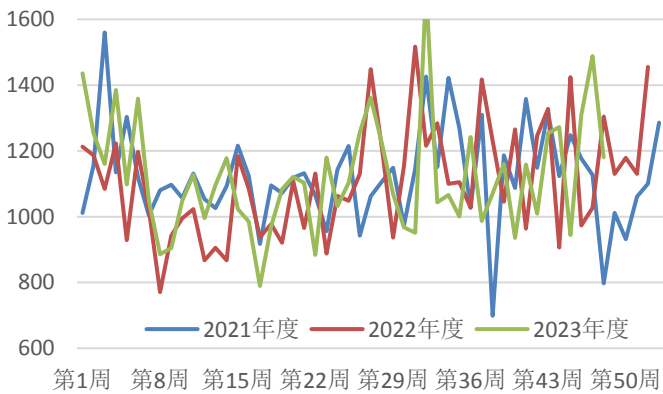
数据来源: mysteel 新世纪期货

图 18: 全球和澳巴发运 单位: 万吨



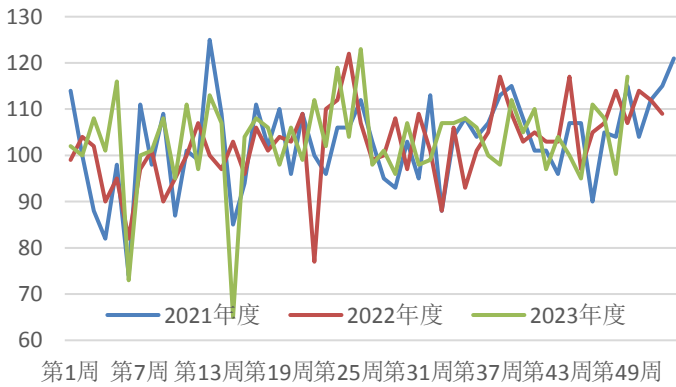
数据来源: mysteel 新世纪期货

图 19: 北方六港到港量 单位: 万吨



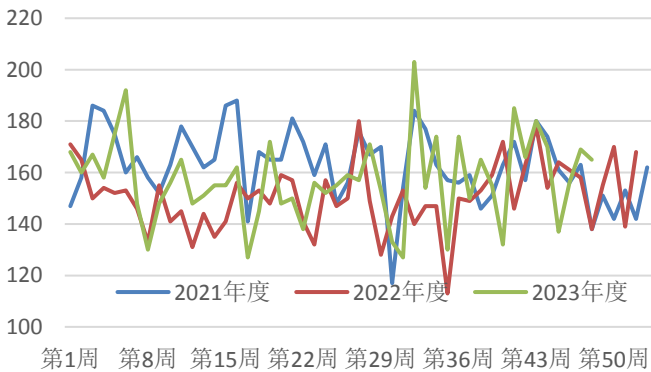
数据来源: mysteel 新世纪期货

图 21: 澳大利亚产铁矿离港船舶数量 单位: 只



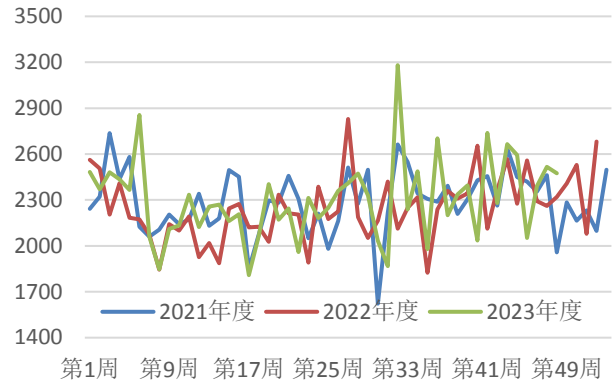
数据来源: mysteel 新世纪期货

图 23: 45 港船舶到港量 单位: 只



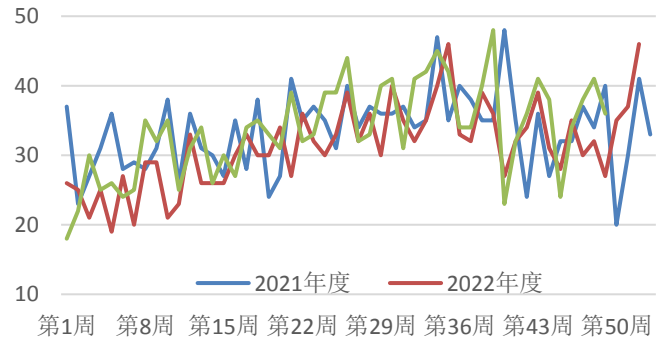
数据来源: mysteel 新世纪期货

图 20: 45 港铁矿到港总量 单位: 万吨



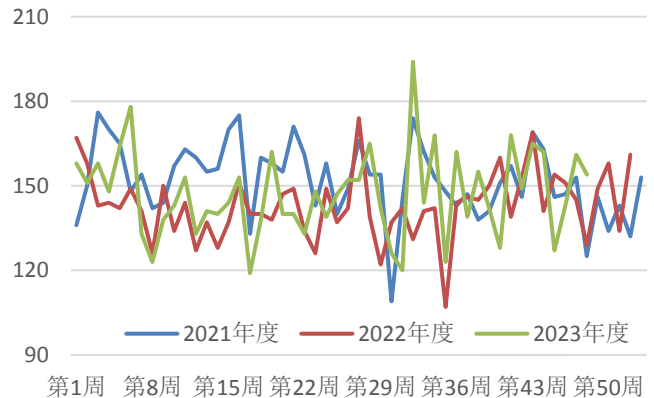
数据来源: mysteel 新世纪期货

图 22: 巴西产铁矿离港船舶数量 单位: 只



数据来源: mysteel 新世纪期货

图 24: 26 港船舶到港量 单位: 只



数据来源: mysteel 新世纪期货



图 25: 186 家矿山企业产能利用率

单位: %

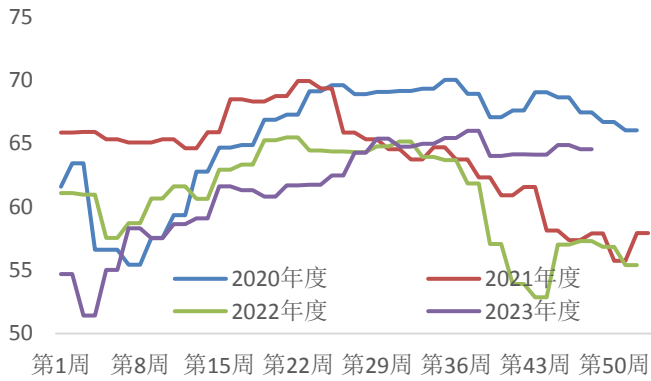
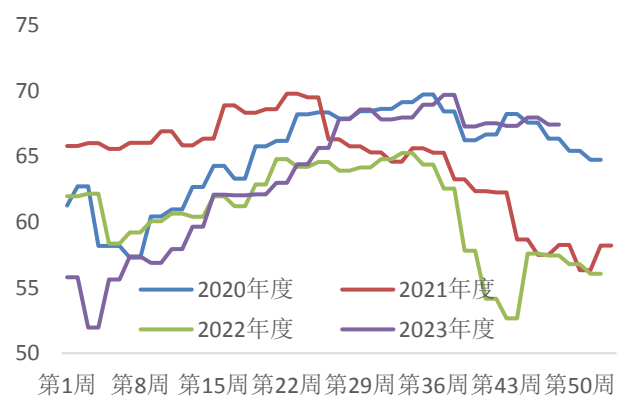


图 26: 126 家矿山企业产能利用率

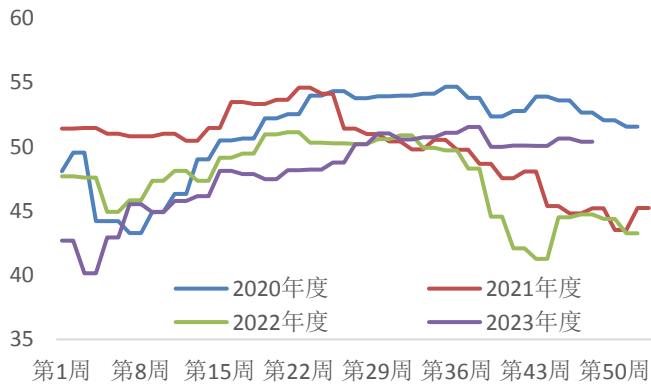
单位: %



数据来源: mysteel 新世纪期货

图 27: 186 家矿山铁精粉日均产量

单位: 万吨



数据来源: mysteel 新世纪期货

图 29: 长短流程产量走势图

单位: 万吨

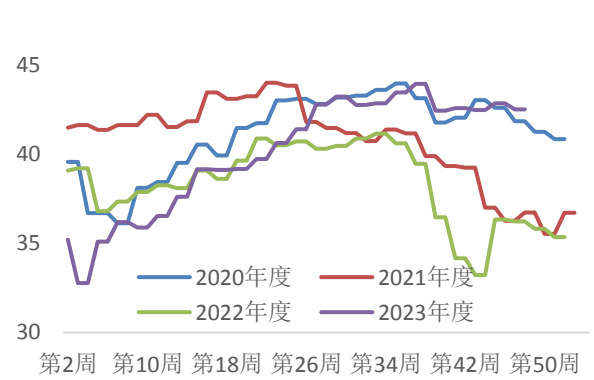


数据来源: mysteel 新世纪期货

数据来源: mysteel 新世纪期货

图 28: 126 家矿山铁精粉日均产量

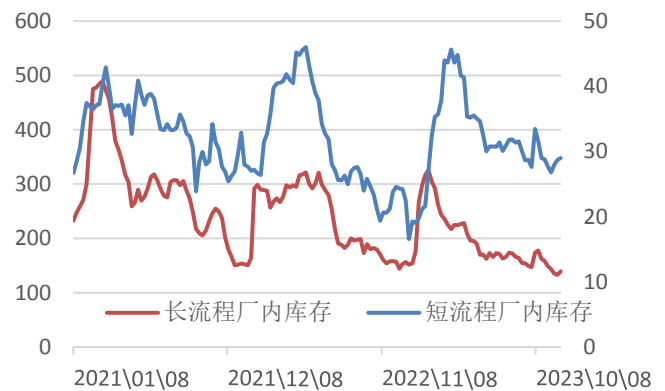
单位: 万吨



数据来源: mysteel 新世纪期货

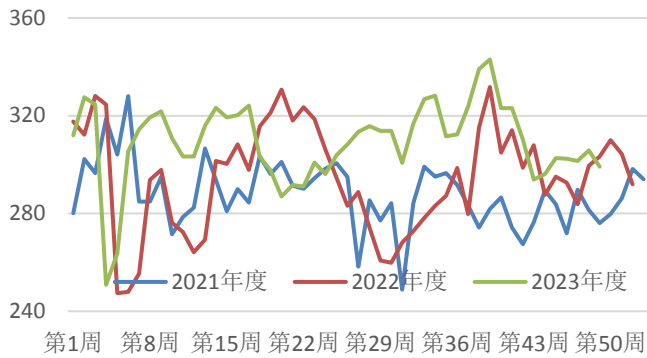
图 30: 长短流程厂内库存

单位: 万吨



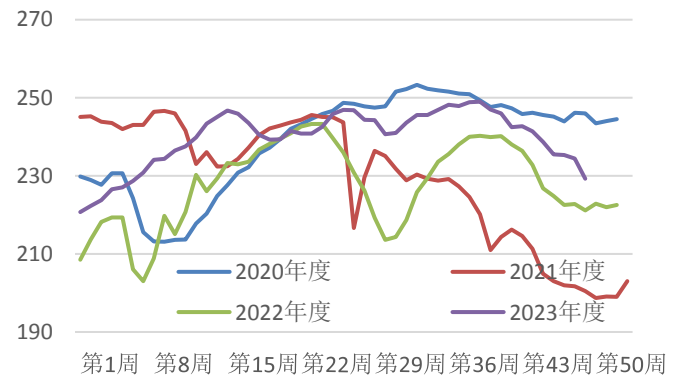
数据来源: mysteel 新世纪期货

图 31: 铁矿日均疏港量 单位: 万吨



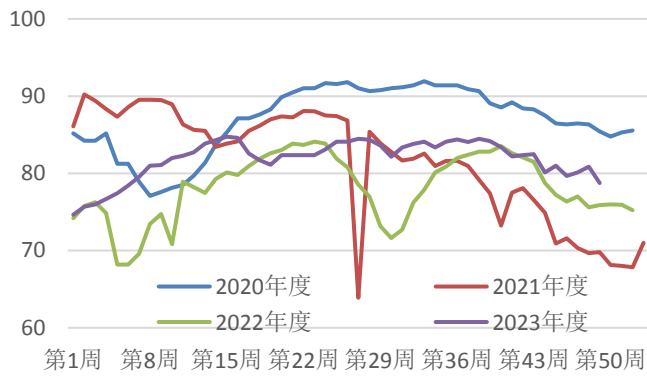
数据来源: mysteel 新世纪期货

图 32: 247 家钢厂日均铁水产量 单位: %



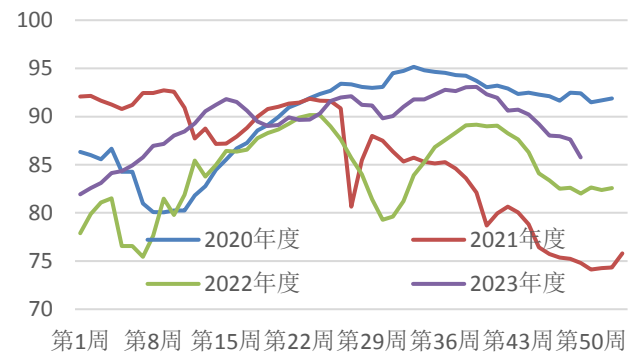
数据来源: mysteel 新世纪期货

图 33: 247 家高炉开工率 单位: %



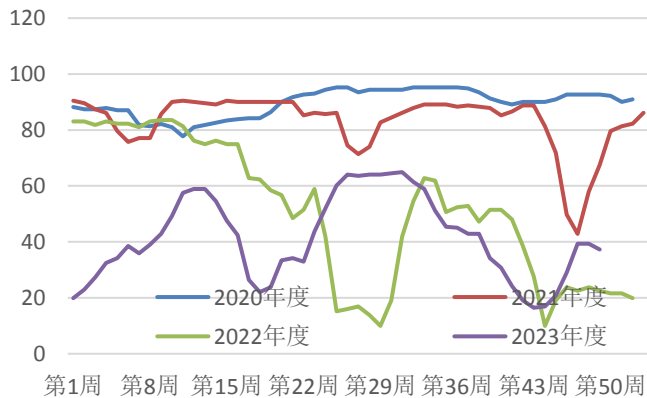
数据来源: mysteel 新世纪期货

图 34: 247 家高炉产能利用率 单位: %



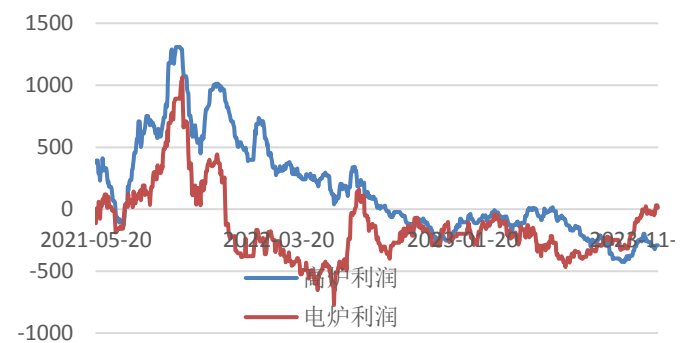
数据来源: mysteel 新世纪期货

图 35: 247 家钢厂盈利率 单位: %



数据来源: mysteel 新世纪期货

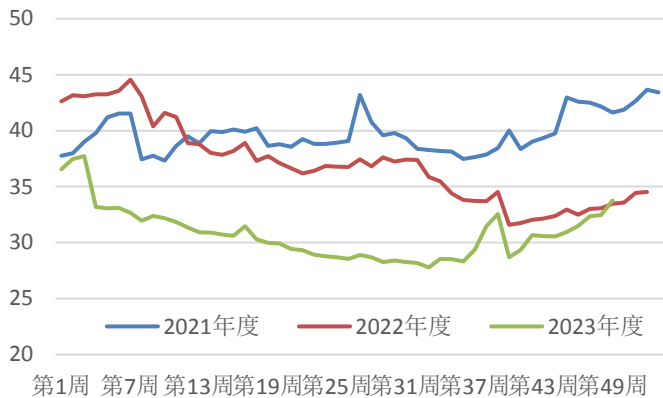
图 36: 长短流程利润 单位: 元/吨



数据来源: mysteel 新世纪期货

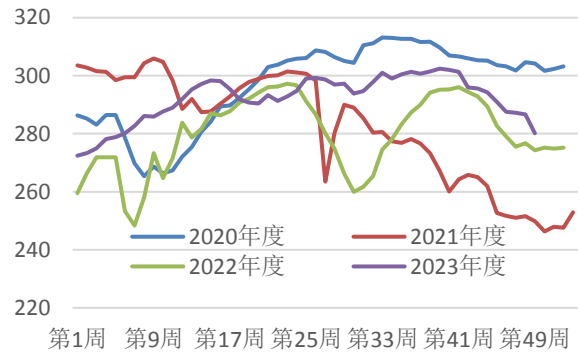


图 37: 247 家钢厂进口矿库消比 单位: %



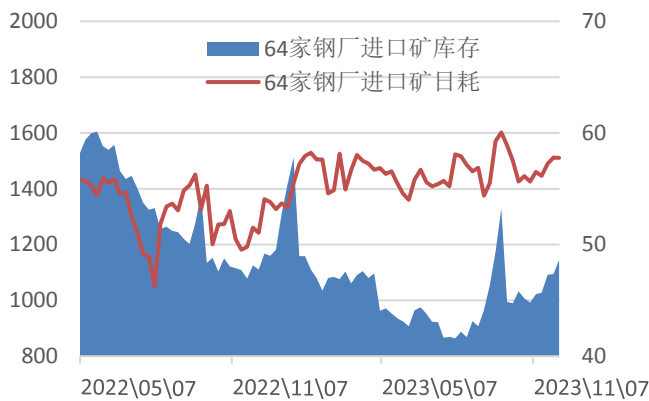
数据来源: mysteel 新世纪期货

图 38: 247 家钢厂进口矿日耗 单位: 万吨



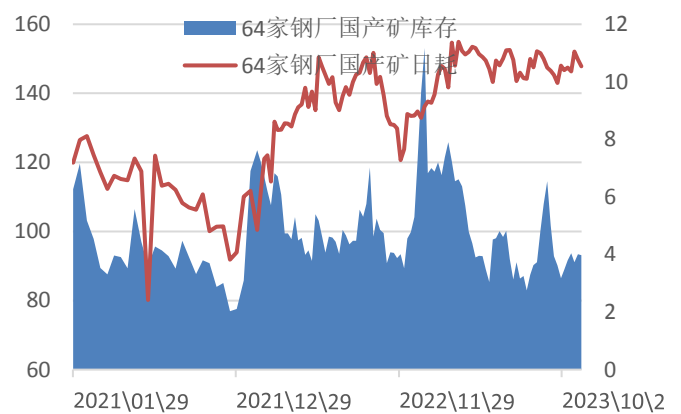
数据来源: mysteel 新世纪期货

图 39: 64 家钢厂进口矿库存及日耗 单位: 万吨



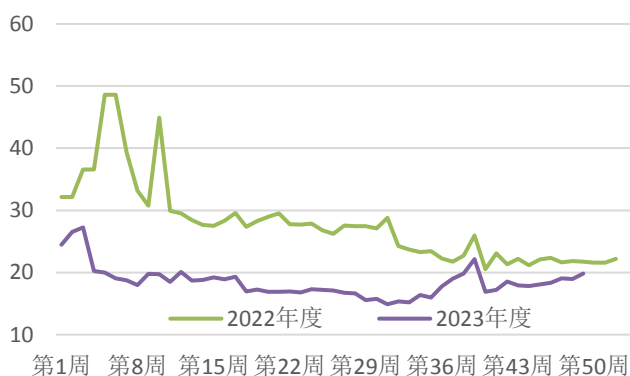
数据来源: mysteel 新世纪期货

图 40: 64 家钢厂国产矿库存及日耗 单位: 万吨



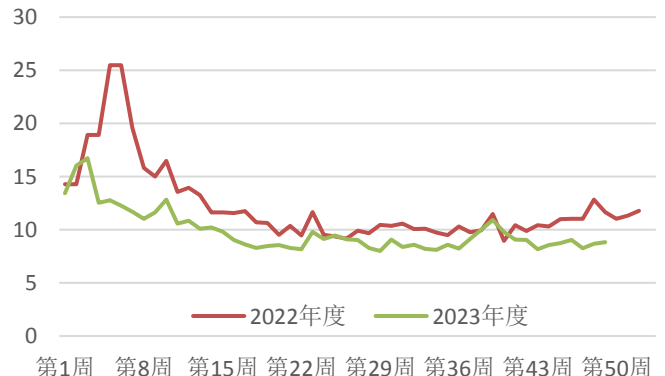
数据来源: mysteel 新世纪期货

图 41: 64 家钢厂进口矿库消比 单位: %



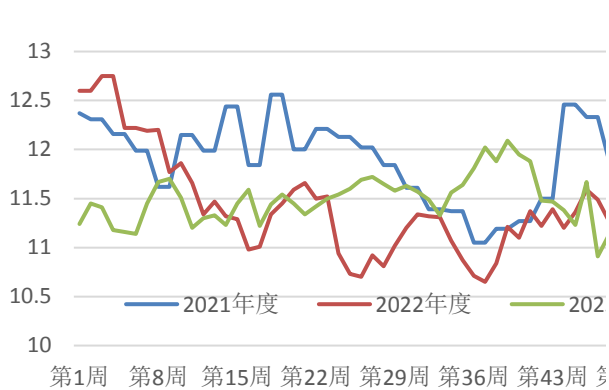
数据来源: mysteel 新世纪期货

图 42: 64 家钢厂国产矿库消比 单位: %



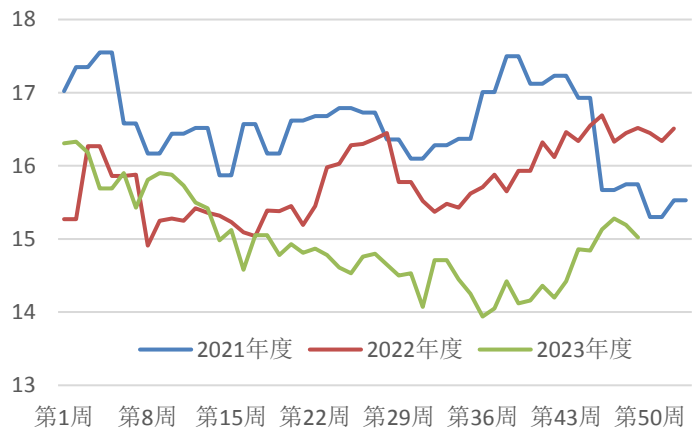
数据来源: mysteel 新世纪期货

图 43: 块矿入炉配比 单位: %



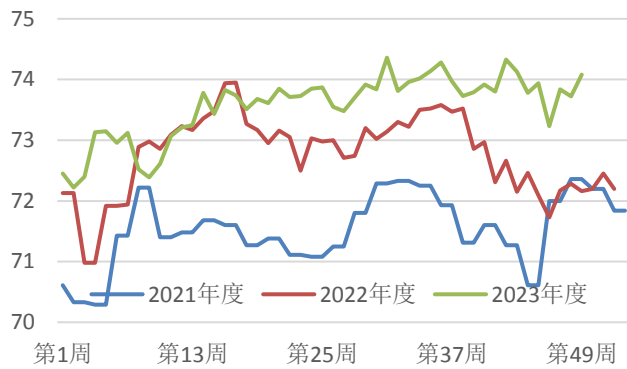
数据来源: mysteel 新世纪期货

图 44: 球团入炉配比 单位: %



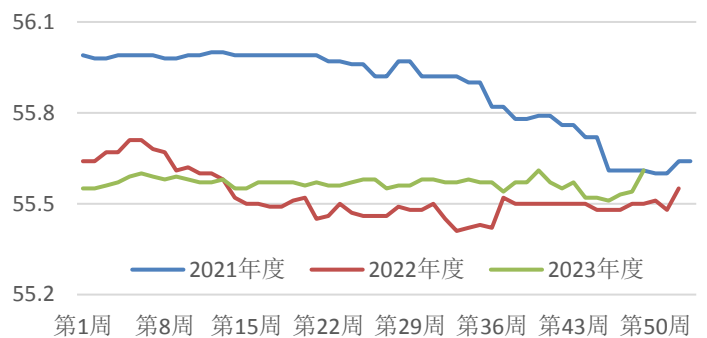
数据来源: mysteel 新世纪期货

图 45: 烧结矿入炉配比 单位: %



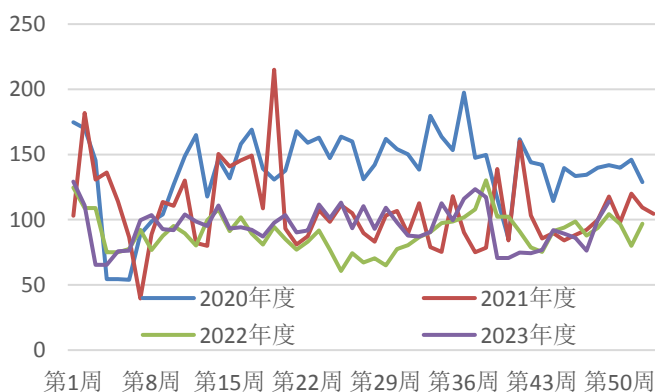
数据来源: mysteel 新世纪期货

图 46: 烧结矿入炉铁品味 单位: %



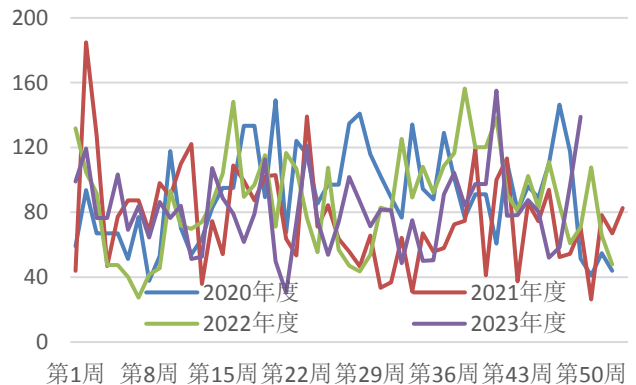
数据来源: mysteel 新世纪期货

图 47: 贸易商港口现货日均成交量 单位: 万吨



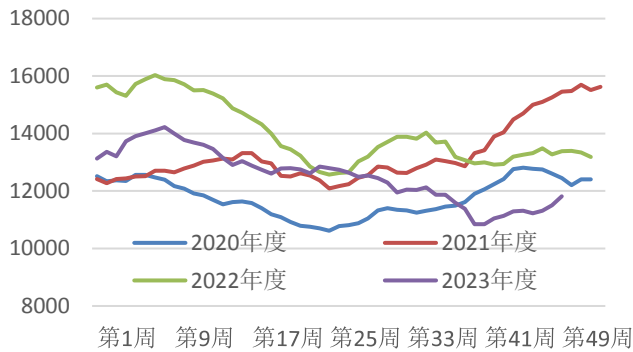
数据来源: mysteel 新世纪期货

图 48: 远期现货日均成交量: 单位: 万吨



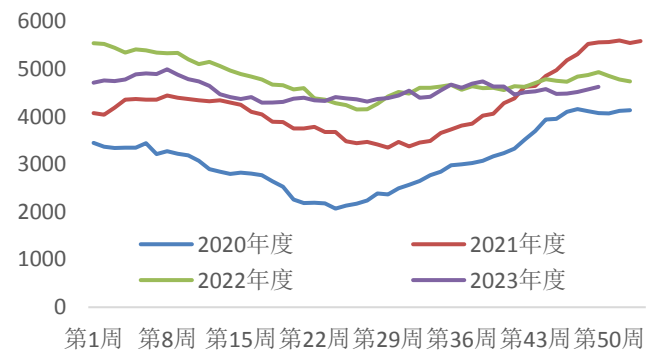
数据来源: mysteel 新世纪期货

图 49: 45 港港口库存 单位: 万吨



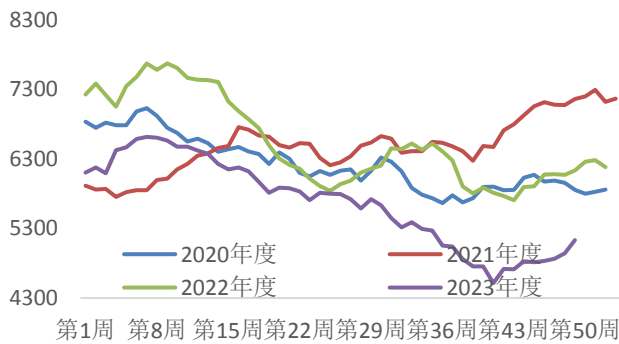
数据来源: mysteel 新世纪期货

图 50: 45 港巴西矿库存 单位: 万吨



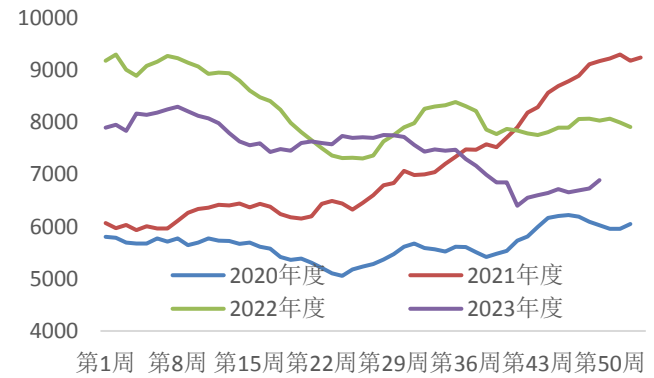
数据来源: mysteel 新世纪期货

图 51: 45 港澳矿库存 单位: 万吨



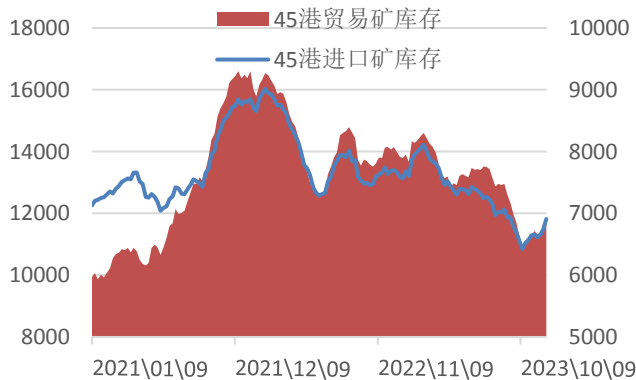
数据来源: mysteel 新世纪期货

图 52: 45 港贸易矿库存 单位: 万吨



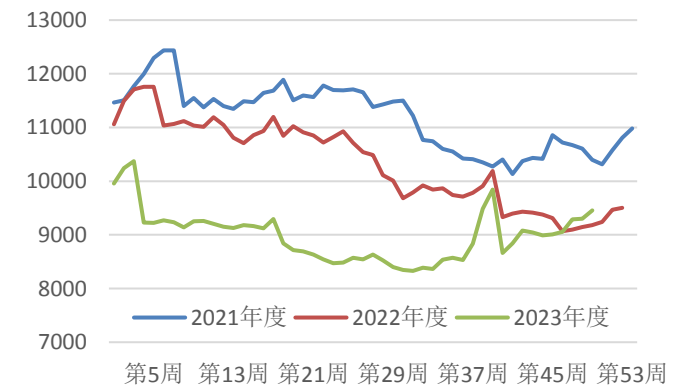
数据来源: mysteel 新世纪期货

图 53: 45 港进口矿库存及贸易矿量 单位: 万吨



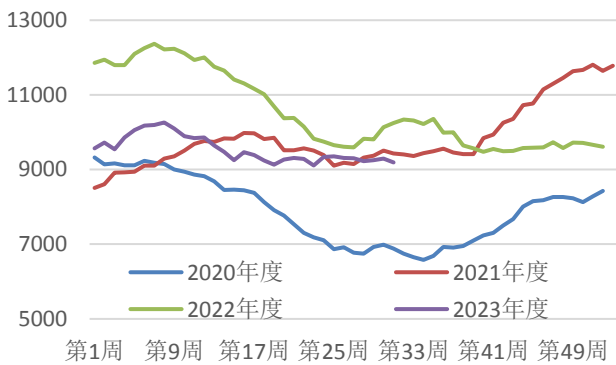
数据来源: mysteel 新世纪期货

图 54: 247 家钢厂进口矿库存 单位: 万吨



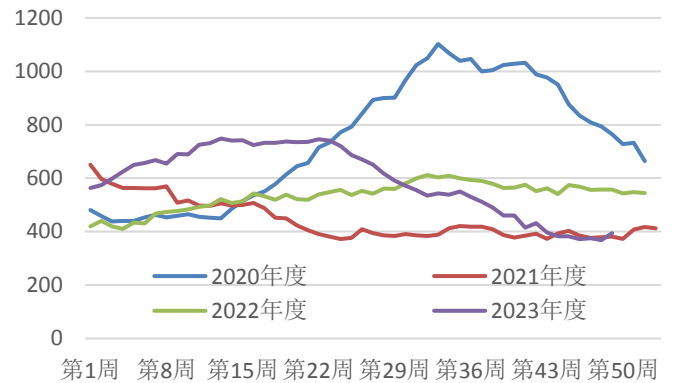
数据来源: mysteel 新世纪期货

图 55: 港口粗粉总库存 单位: 万吨



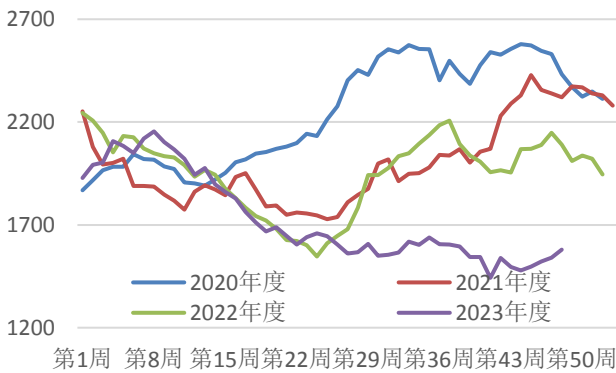
数据来源: mysteel 新世纪期货

图 56: 港口球团总库存 单位: 万吨



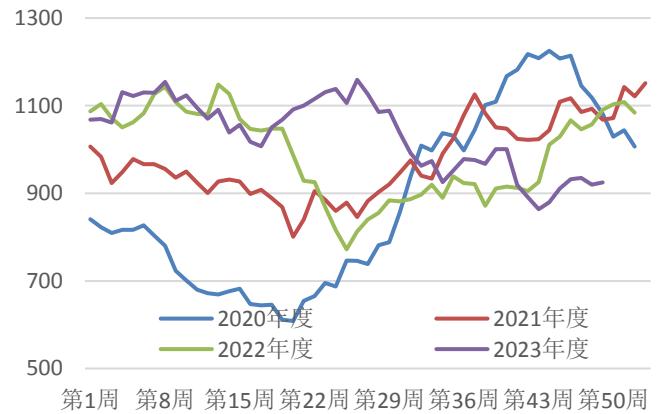
数据来源: mysteel 新世纪期货

图 57: 港口块矿总库存 单位: 万吨



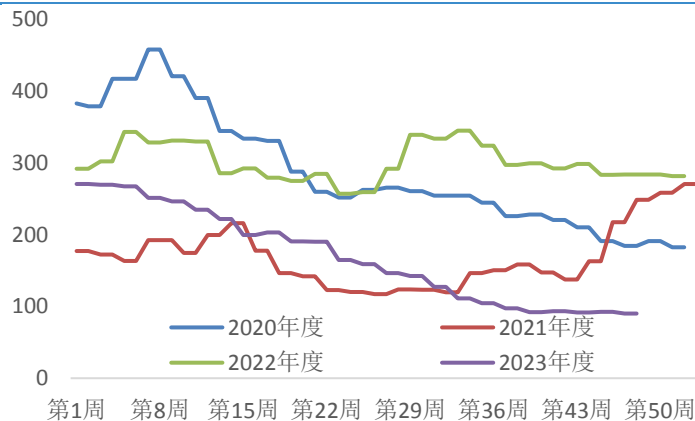
数据来源: mysteel 新世纪期货

图 58: 港口铁精粉总库存 单位: 万吨



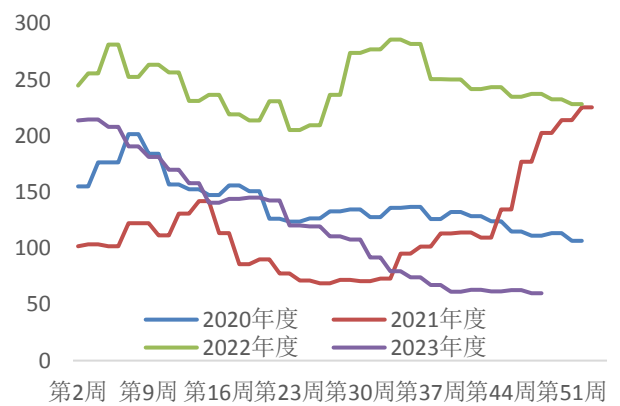
数据来源: mysteel 新世纪期货

图 59: 186 家矿山企业铁精粉库存 单位: 万吨



数据来源: mysteel 新世纪期货

图 60: 126 家矿山企业铁精粉库存 单位: 万吨



数据来源: mysteel 新世纪期货

## 免责声明

1. 本报告中的信息均来源于可信的公开资料或实地调研资料，我公司对这些信息的准确性及完整性不作任何保证，也不保证所包含的信息和建议不会发生任何变更。我们已力求报告内容的客观、公正，但文中的观点、结论和建议仅供参考，在任何情况下，报告中的信息或所表达的意见并不构成所述期货买卖的出价或征价，交易者据此作出的任何投资决策与本公司和作者无关，请交易者务必独立进行交易决策。我公司不对交易结果做任何保证，不对因本报告的内容而引致的损失承担任何责任。

2. 市场具有不确定性，过往策略观点的吻合并不保证当前策略观点的正确。公司及其他研究员可能发表与本策略观点不同甚至相反的意见。报告所载资料、意见及推测仅反映研究人员于发出本报告当日的判断，可随时更改且无需另行通告。

3. 在法律范围内，公司或关联机构可能会就涉及的品种进行交易，或可能为其他公司交易提供服务。

4. 本报告版权仅为浙江新世纪期货有限公司所有。未经事先书面许可，任何机构和个人不得以任何形式翻版、复制、刊登、转载和引用，否则由此造成的一切不良后果及法律责任由私自翻版、复制、刊登、转载和引用者承担。

## 浙江新世纪期货有限公司

地址：杭州市拱墅区万寿亭 13 号

邮编：310003

电话：0571-85058093

网址：<http://www.zjncf.com.cn>