

## 黑色金属组

电话: 0571-85106702  
邮编: 310003  
地址: 杭州市拱墅区万寿亭 13 号  
网址: <http://www.zjncf.com.cn>

## 相关报告

市场情绪偏乐观, 矿价创阶段新高

2023-12-11

需求边际趋弱, 矿价上方空间有限

2023-12-4

监管继续加强, 铁矿上方承压

2023-11-27

补库预期仍在, 铁矿震荡偏强

2023-11-20

宏观情绪向好, 铁矿再创新高

2023-11-13

宏观情绪提振, 铁矿偏强运行

2023-11-6

## 宏观驱动减弱, 矿价高位回调

## 一、行情回顾:

中央经济工作会议没有超预期政策出现, 宏观驱动减弱, 成材远月升水结构被打破, 叠加淡季特征显现, 黑色共振回调。北方降雪, 华东降温也较为明显, 短期处于宏观利多阶段性出尽和内需明显下滑的窗口期。铁矿高位调整, 关注 900 元/吨附近的支撑。

## 二、基本面跟踪:

1、供给端: 本期全球铁矿石发运总量 3289.9 万吨, 环比增加 32.8 万吨。澳洲巴西铁矿发运总量 2744.9 万吨, 环比增加 76.3 万吨。澳洲发运量 2010.5 万吨, 环比增加 290.5 万吨。巴西发运量 734.4 万吨, 环比减少 214.3 万吨。中国 47 港到港总量 2534.1 万吨, 环比回落 40.9 万吨。从矿山季报以及发运目标、发运节奏来看, 12 月份四大矿山发运及发往中国量环比仍呈增加趋势。

2、需求端: 本期 247 家钢厂高炉开工率 78.31%, 环比上周下降 0.44 个百分点, 日均铁水产量 226.86 万吨, 环比下降 2.44 万吨, 以年底例行检修为主, 减量主要集中在西北和西南地区。日均疏港量阶段性回升, 但整体仍略低于年内均值。随着天气快速降温, 终端需求也逐步降低, 势必会影响铁水产量, 铁矿需求面临收缩。

3、库存方面: 截止 12 月 15 日, 北方恶劣天气影响华北地区钢厂进口矿库存小幅下降, 247 家钢厂进口矿库存小幅回落 7.15 万吨至 9448.08 万吨。雨雪天气影响港口卸货效率, 导致本期港口进口铁矿石库存由累库转为降库, 45 港港口库存环比去库 229.78 万吨至 1.15 亿吨, 但 45 港在港船舶数量环比增加, 后续港口库存或继续累库可能。

## 三、总结:

黑色品种出现整体回调, 成材价格下跌逐渐压缩高炉利润。北方降雪, 华东降温, 短期处于宏观利多阶段性出尽和内需明显下滑的窗口期。宏观驱动减弱, 铁矿远月走势相对偏弱, 低库存与深贴水依然对矿价有支撑, 关注铁矿 2405 合约 900 元/吨附近的支撑情况。

四、风险提示: 1、宏观政策超预期; 2、下游地产数据好转; 3、供应端发货量大幅回落等。

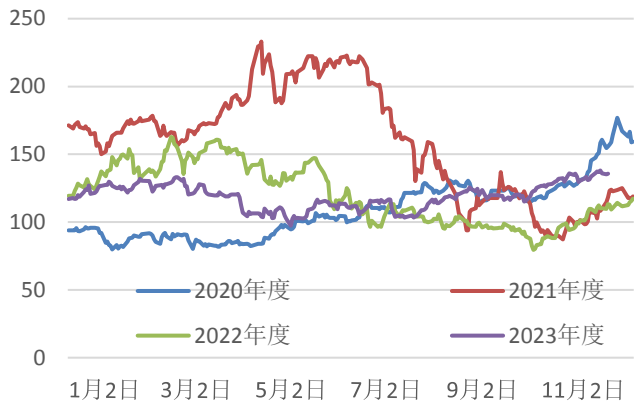
## 数据中心 — 铁矿

2023\12\18	指标	本期	上期	周变化	指标	本期	上期	周变化
期货现货	卡粉	1095	1105	-10	PB粉	997	1003	-6
	金布巴粉	950	965	-15	麦克粉	995	995	0
	纽曼粉	997	1011	-14	超特粉	880	885	-5
	杨迪粉	949	959	-10	PB块	1165	1172	-7
	卡粉—PB粉	99	102	-3	PB-超特	117	118	-1
	PB-金布巴	32	38	-6	卡粉-超特	215	220	-5
	PB-麦克	2	8	-6	PB块-PB粉	168	169	-1
	普氏指数62%	135.6	137.4	-1.80	普氏指数65%	146.4	148.4	-2.00
	SGX TSI铁矿	134.1	134.9	-0.80	PB粉千吨	1071.13	1092.87	-21.74
	01合约	1003	1007	-4.0	05合约	935	955	-20.0
	09合约	875.5	896	-20.50	01基差	68.13	85.87	-17.74
	05基差	136.13	137.87	-1.74	09基差	195.63	196.87	-1.24
	1—5	68	52	16	5—9	60	59	1
	9—1	-127.5	-111	-17	主力持仓	491890	483591	8299
	主力成交量	307433	316880	-9447	仓单	3500	2100	1400
供应端	全球发运	3289.9	3257.1	33	澳洲发运	2010.5	1720	291
	巴西发运	734.4	948.7	-214.3	澳巴19港发运	2744.9	2668.7	76.2
	RT至中国	512.5	478.1	34.4	BHP至中国	558.3	425.8	132.5
	FMG至中国	364.8	290.9	73.9	澳洲至中国	1711.6	1455.5	256.1
	RT发运	676.3	613.5	62.8	BHP发运	646.9	514.3	132.6
	FMG发运	384.5	311.1	73.4	Vale发运	509.4	731.3	-222
	非主流发运	545	588.4	-43.4	北方六港	1434.8	1181	253.8
	45港到港	2453.7	2474.4	-20.7	47港到港	2534.1	2575	-40.9
需求端	日均缺水产量	226.86	229.3	-2.44	日均疏港量	306.34	299.06	7.28
	烧结矿入炉配比	73.92	74.08	-0.16	块矿入炉配比	11.14	10.95	0.19
	球团入炉配比	14.98	15.02	-0.04	烧结矿入炉铁品味	55.53	55.61	-0.08
	缺水成本	2861	2845	16	64家钢厂进口矿天数	20	21	-1
	64家钢厂进口矿日耗	58.99	57.78	1.21	64家钢厂国产矿日耗	10.81	10.54	0.27
	进口矿库存消费比	19.09	19.82	-0.73	国产矿库存消费比	8.48	8.84	-0.36
	港口现货日均成交量	104.7	113.9	-9.2	远期现货日均成交量	83.4	138.9	-55.5
	钢厂进口矿日耗	277.68	280.19	-2.51	247家钢厂进口矿库存消比	34.03	33.75	0.28
	钢厂高炉开工率	78.31	78.75	-0.44	钢厂产能利用率	84.83	85.75	-0.92
	钢厂钢厂盈利率	35.5	37.23	-1.73	短流程利润	-49.28	10.27	-59.55
库存端	45港港口库存	11585.19	11815	-229.8	247家钢厂进口矿库存	9448.08	9455.23	-7.1
	45港澳矿库存	5032.08	5133.27	-101.19	45港巴西矿库存	4580.02	4628.94	-48.92
	45港贸易矿库存	6782.79	6891.31	-108.52	贸易矿库存占比	58.55	58.33	0.22
	精粉库存	978.95	924.6	54.35	粗粉库存	8642.36	8924.54	-282.18
	球团库存	401.15	394.01	7.14	块矿库存	1562.73	1571.82	-9.09
	64家钢厂进口矿库存	1125.79	1145.23	-19.44	64家钢厂国产矿库存	91.62	93.14	-1.52

数据来源：新世纪期货、钢联、wind

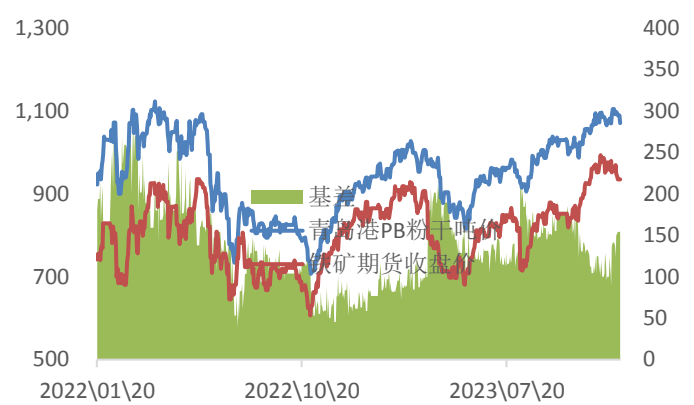
## 图表区—铁矿

图 1：普氏指数走势图 单位：美元



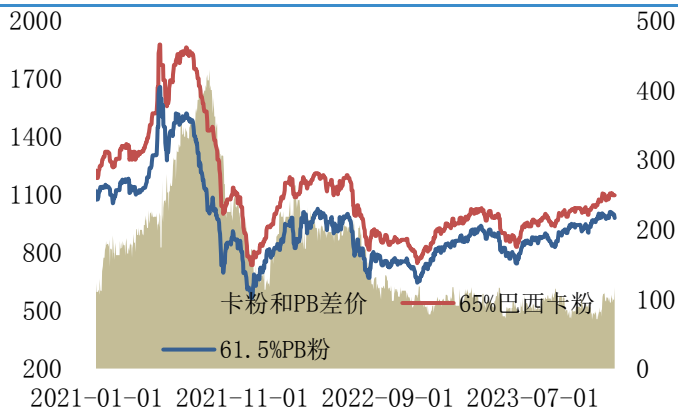
数据来源：mysteel 新世纪期货

图 2：铁矿基差走势图 单位：元/吨



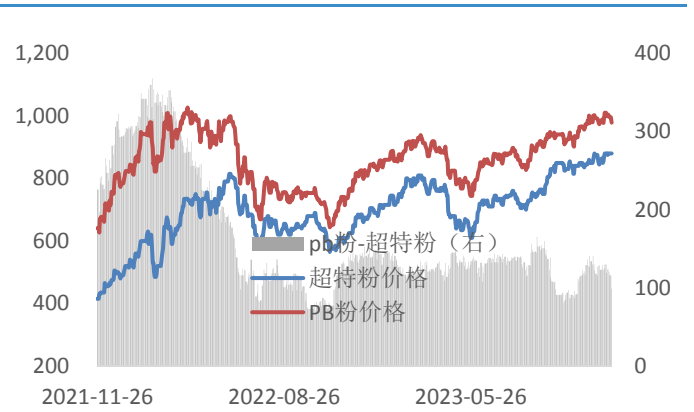
数据来源：mysteel 新世纪期货

图 3：卡粉和 PB 粉价差走势图 单位：元/吨



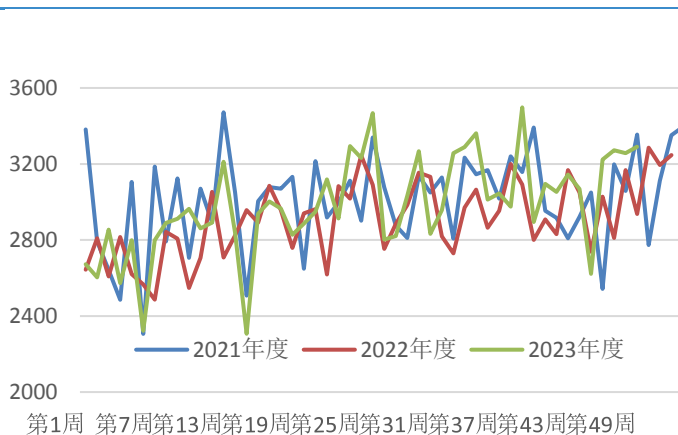
数据来源：mysteel 新世纪期货

图 4：PB 粉和超特粉走势图 单位：元/吨



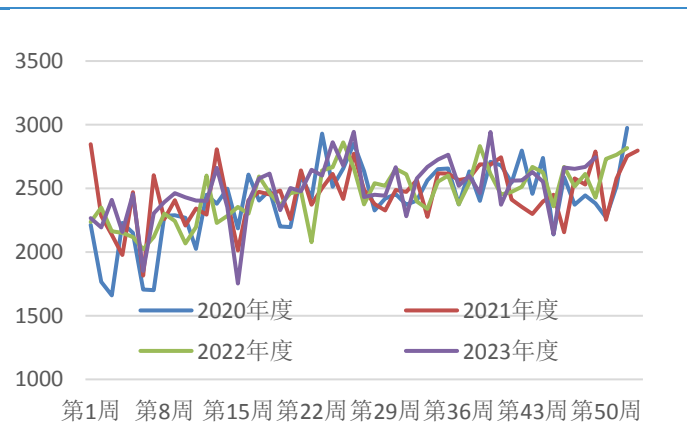
数据来源：mysteel 新世纪期货

图 5：铁矿全球发运量 单位：万吨



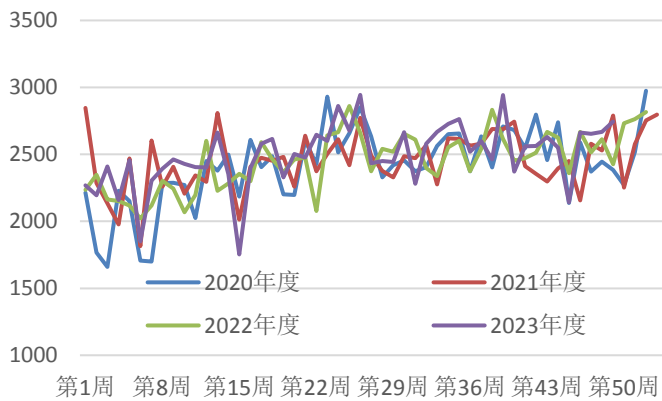
数据来源：mysteel 新世纪期货

图 6：澳洲巴西铁矿总发货量 单位：万吨



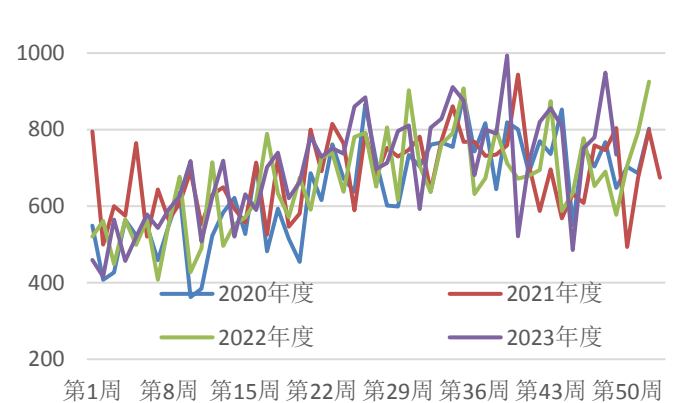
数据来源：mysteel 新世纪期货

图 7： 澳洲铁矿总发货量 单位：万吨



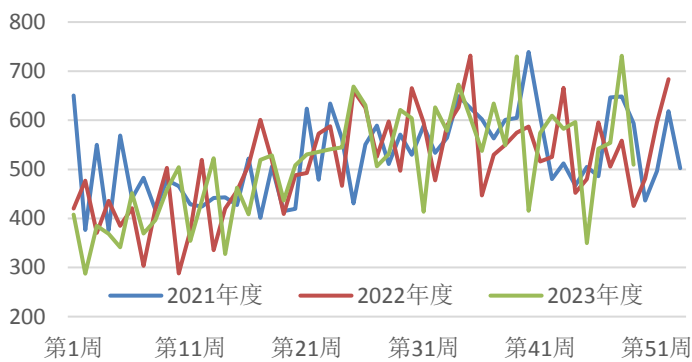
数据来源：mysteel 新世纪期货

图 8： 巴西铁矿总发货量 单位：万吨



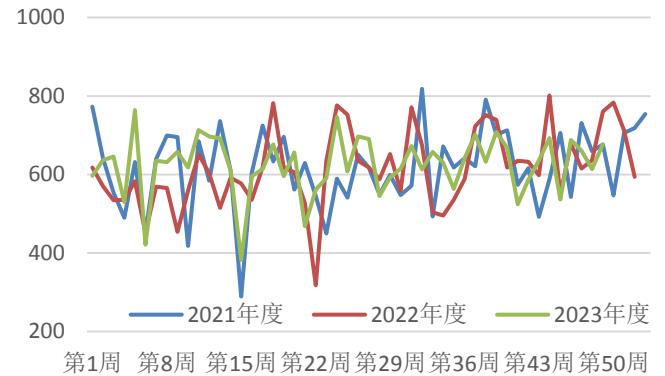
数据来源：mysteel 新世纪期货

图 9： VALE 发运量 单位：万吨



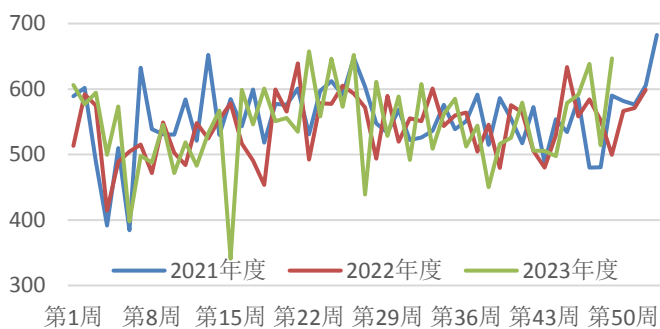
数据来源：mysteel 新世纪期货

图 10： 力拓发运量 单位：万吨



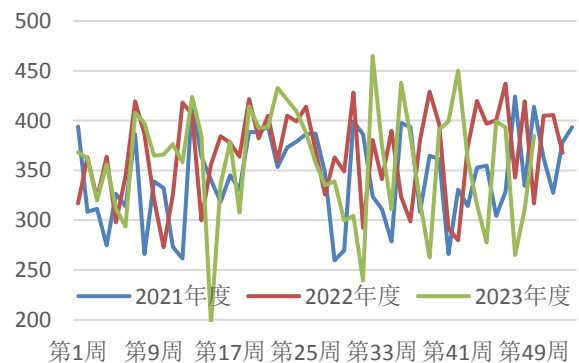
数据来源：mysteel 新世纪期货

图 11： BHP 发运量 单位：万吨



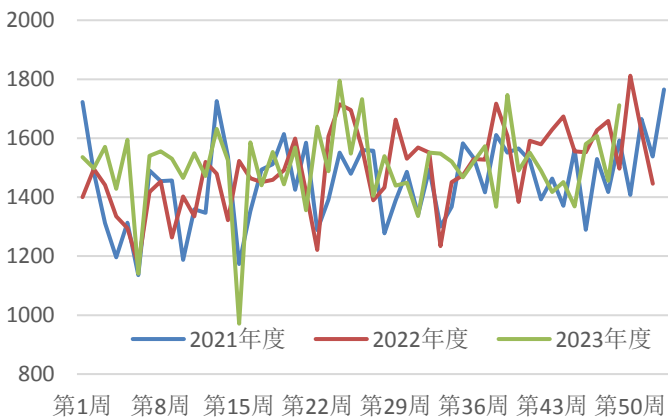
数据来源：mysteel 新世纪期货

图 12： FMG 发运量 单位：万吨



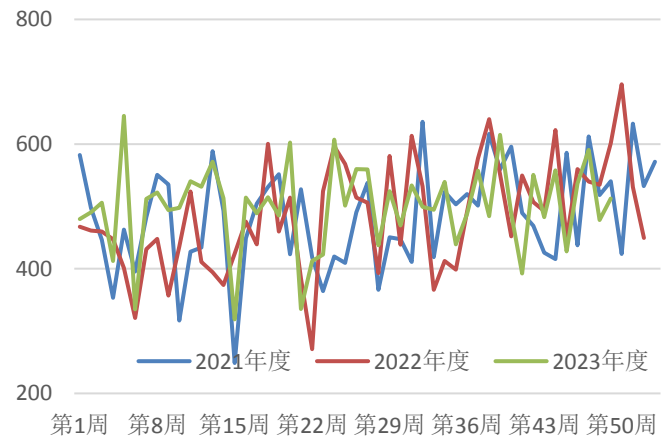
数据来源：mysteel 新世纪期货

图 13: 澳大利亚至中国发货量 单位: 万吨



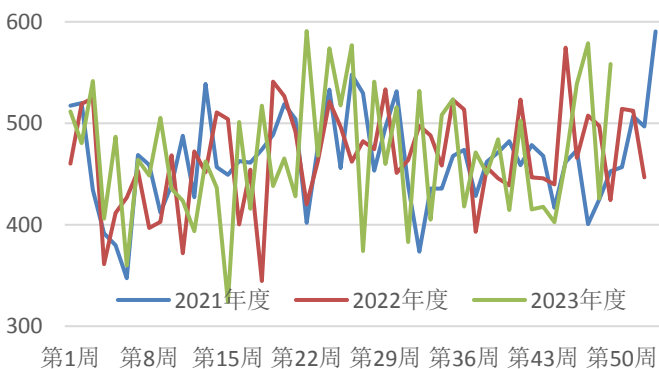
数据来源: mysteel 新世纪期货

图 14: 力拓发运至中国 单位: 万吨



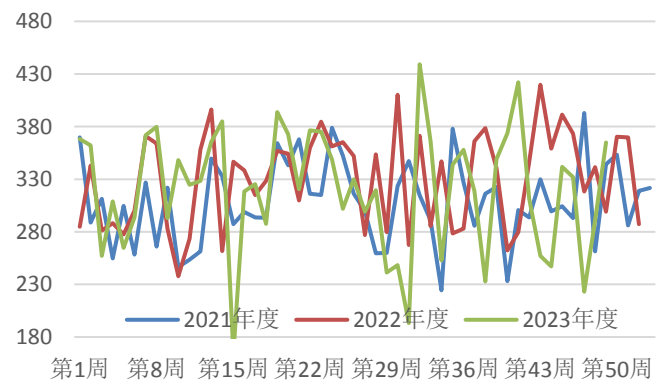
数据来源: mysteel 新世纪期货

图 15: BHP 发运至中国 单位: 万吨



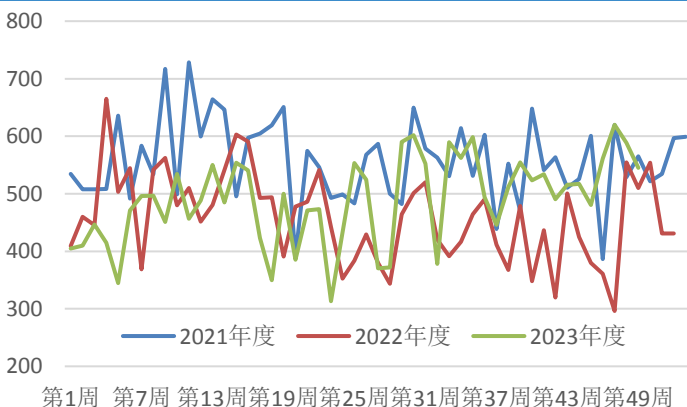
数据来源: mysteel 新世纪期货

图 16: FMG 发运至中国 单位: 万吨



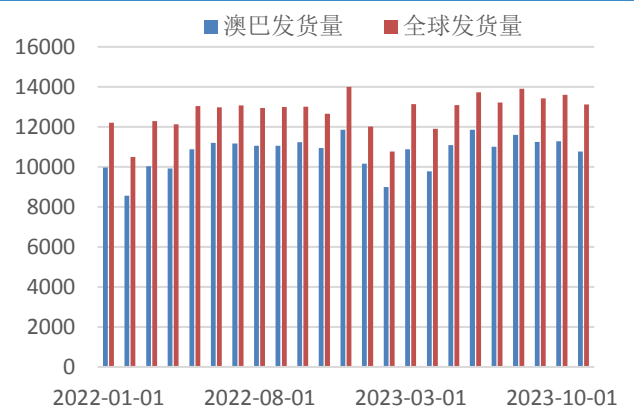
数据来源: mysteel 新世纪期货

图 17: 非澳巴发运情况 单位: 万吨



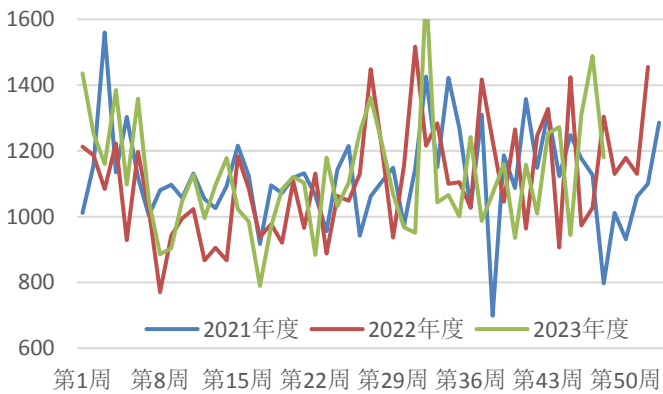
数据来源: mysteel 新世纪期货

图 18: 全球和澳巴发运 单位: 万吨



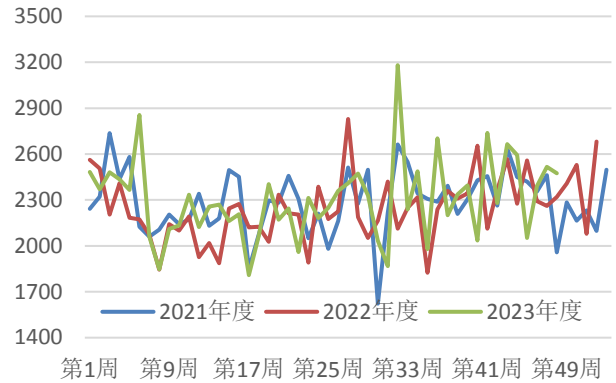
数据来源: mysteel 新世纪期货

图 19: 北方六港到港量 单位: 万吨



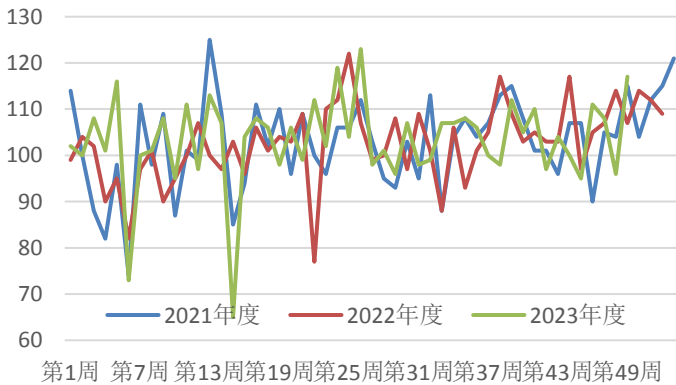
数据来源: mysteel 新世纪期货

图 20: 45 港铁矿到港总量 单位: 万吨



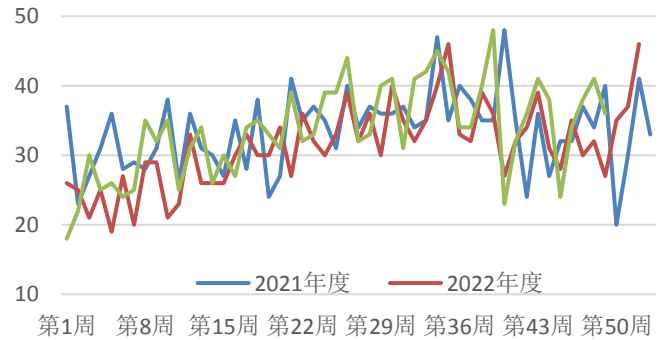
数据来源: mysteel 新世纪期货

图 21: 澳大利亚产铁矿离港船舶数量 单位: 只



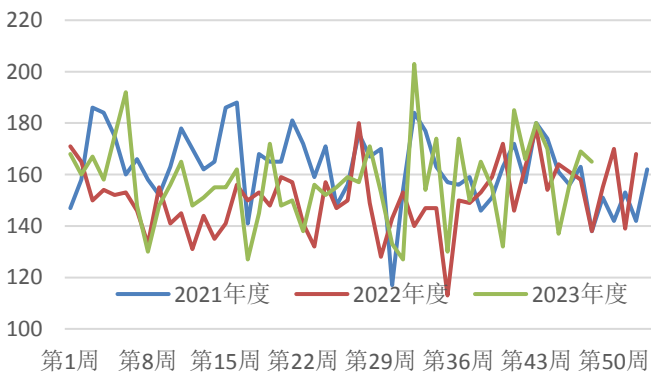
数据来源: mysteel 新世纪期货

图 22: 巴西产铁矿离港船舶数量 单位: 只



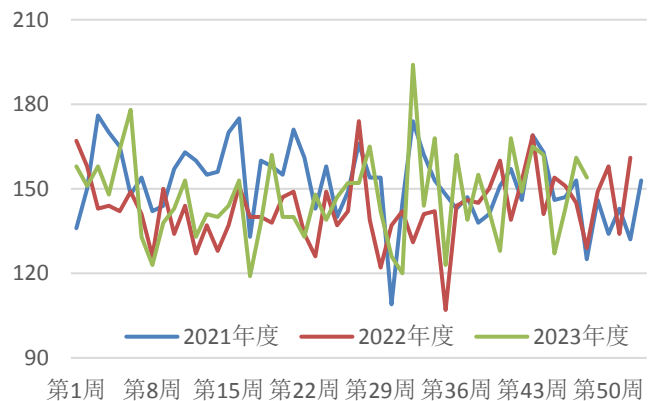
数据来源: mysteel 新世纪期货

图 23: 45 港船舶到港量 单位: 只



数据来源: mysteel 新世纪期货

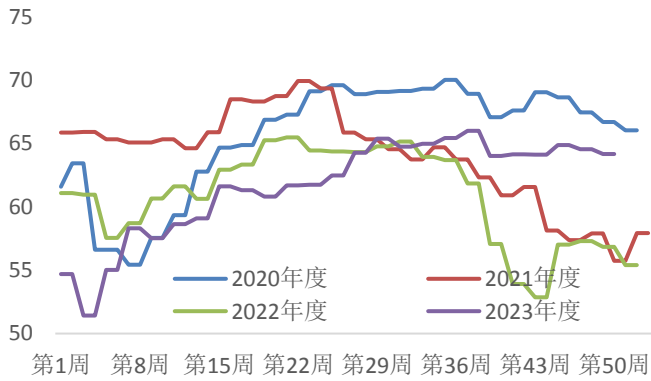
图 24: 26 港船舶到港量 单位: 只



数据来源: mysteel 新世纪期货

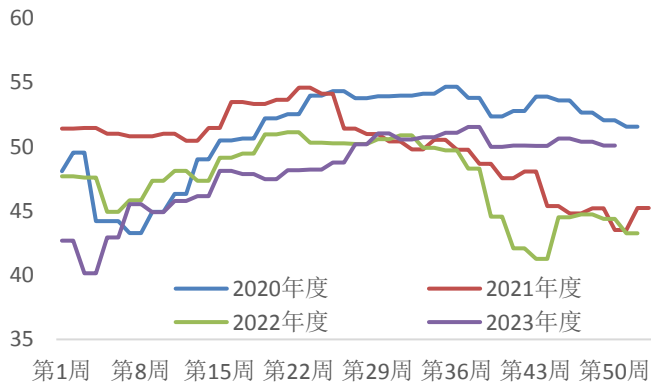


图 25: 186 家矿山企业产能利用率 单位: %



数据来源: mysteel 新世纪期货

图 27: 186 家矿山铁精粉日均产量 单位: 万吨



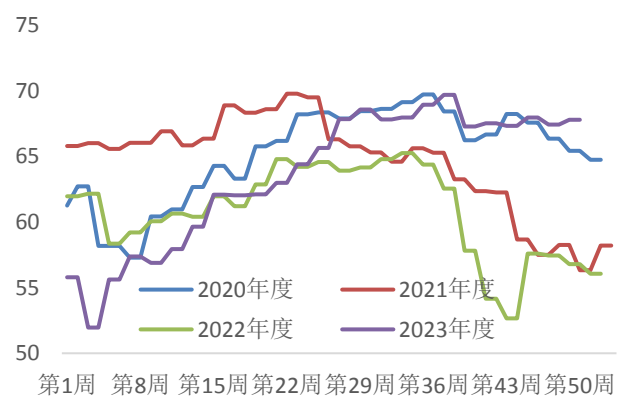
数据来源: mysteel 新世纪期货

图 29: 长短流程产量走势图 单位: 万吨



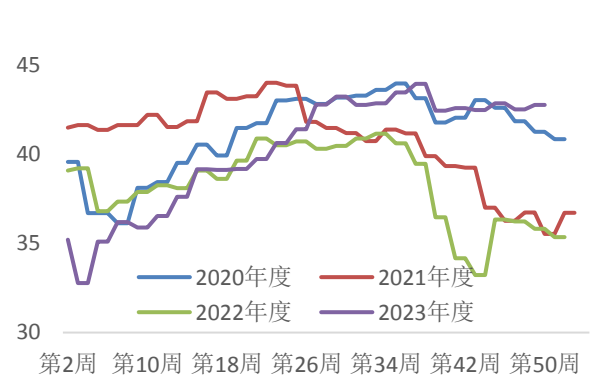
数据来源: mysteel 新世纪期货

图 26: 126 家矿山企业产能利用率 单位: %



数据来源: mysteel 新世纪期货

图 28: 126 家矿山铁精粉日均产量 单位: 万吨



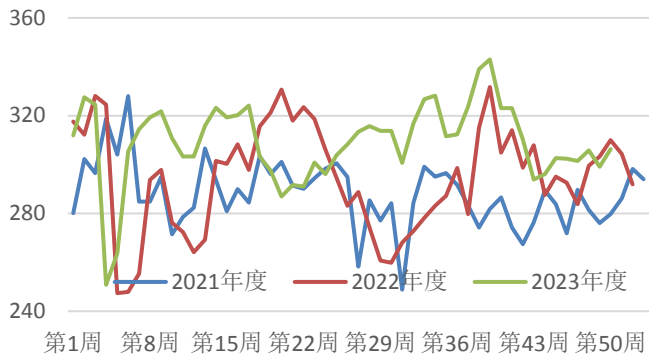
数据来源: mysteel 新世纪期货

图 30: 长短流程厂内库存 单位: 万吨



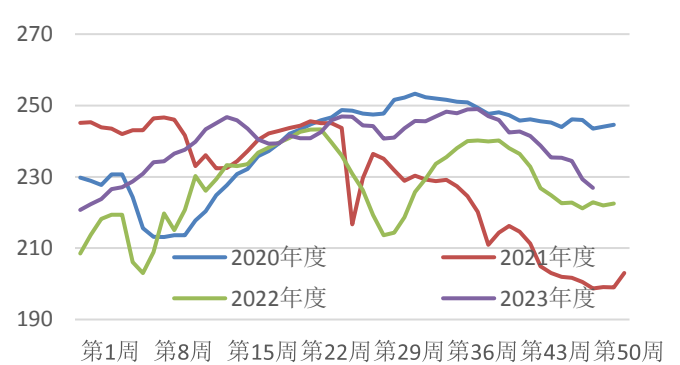
数据来源: mysteel 新世纪期货

图 31: 铁矿日均疏港量 单位: 万吨



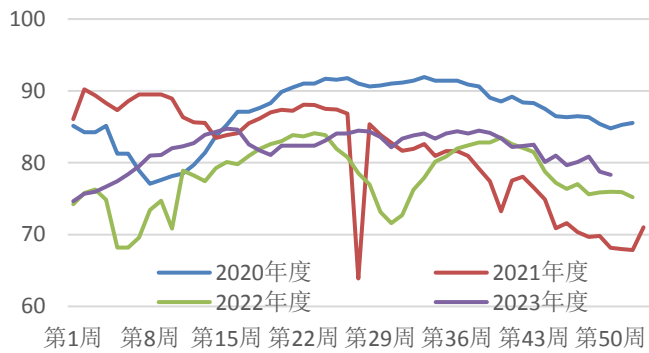
数据来源: mysteel 新世纪期货

图 32: 247 家钢厂日均铁水产量 单位: %



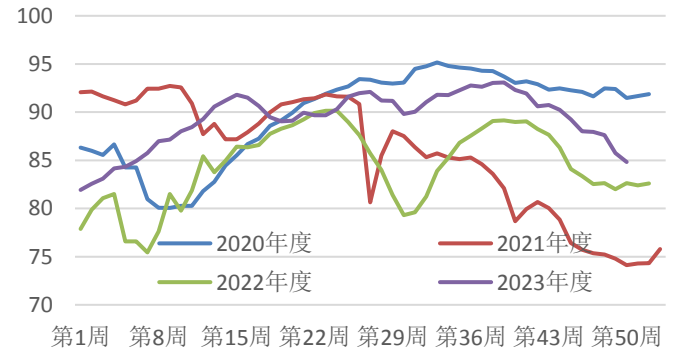
数据来源: mysteel 新世纪期货

图 33: 247 家高炉开工率 单位: %



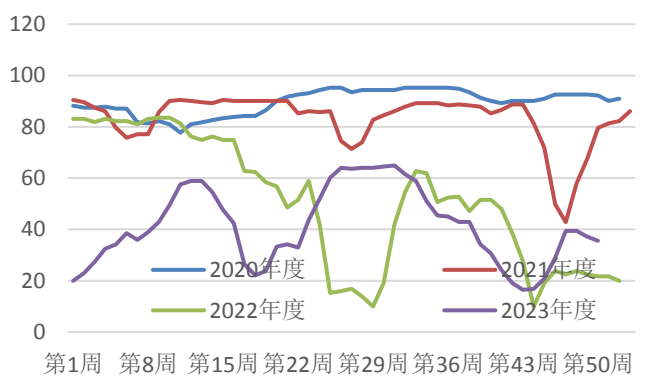
数据来源: mysteel 新世纪期货

图 34: 247 家高炉产能利用率 单位: %



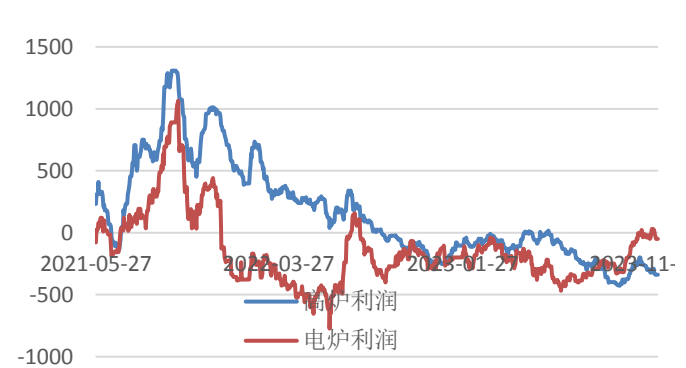
数据来源: mysteel 新世纪期货

图 35: 247 家钢厂盈利率 单位: %



数据来源: mysteel 新世纪期货

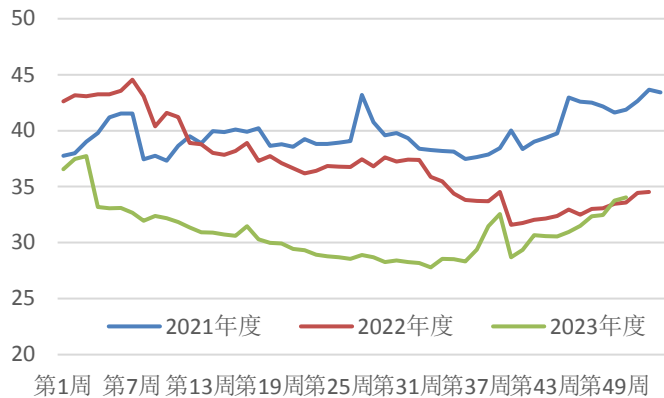
图 36: 长短流程利润 单位: 元/吨



数据来源: mysteel 新世纪期货

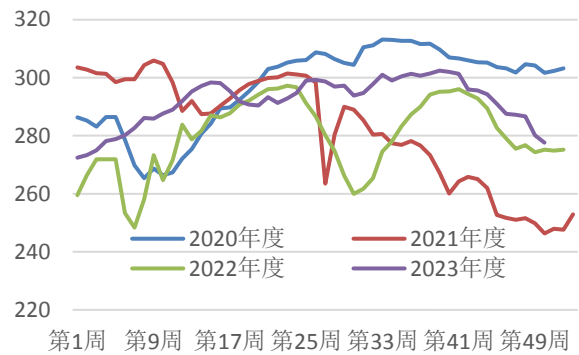


图 37: 247 家钢厂进口矿库消比 单位: %



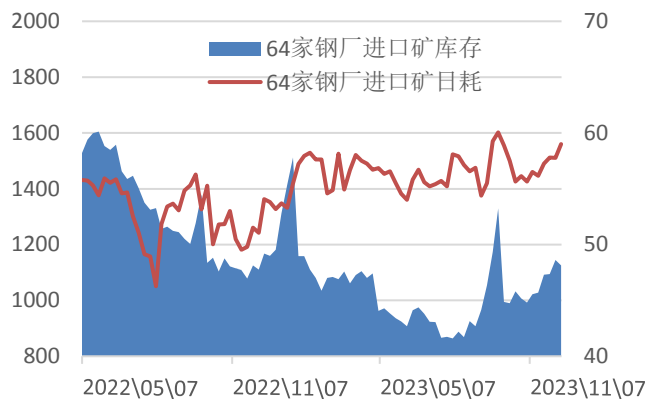
数据来源: mysteel 新世纪期货

图 38: 247 家钢厂进口矿日耗 单位: 万吨



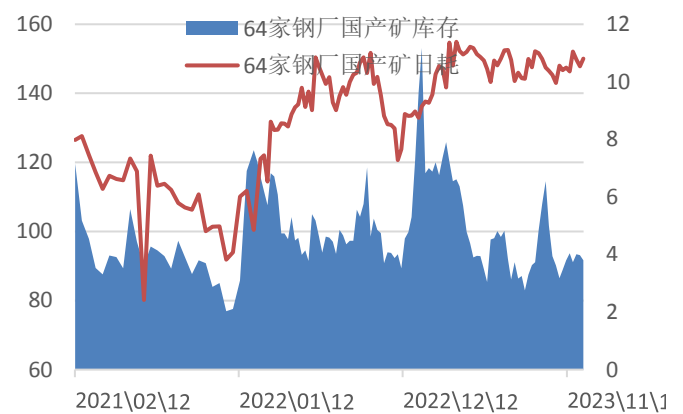
数据来源: mysteel 新世纪期货

图 39: 64 家钢厂进口矿库存及日耗 单位: 万吨



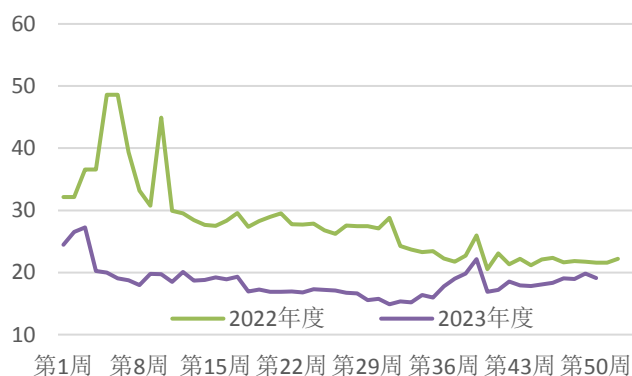
数据来源: mysteel 新世纪期货

图 40: 64 家钢厂国产矿库存及日耗 单位: 万吨



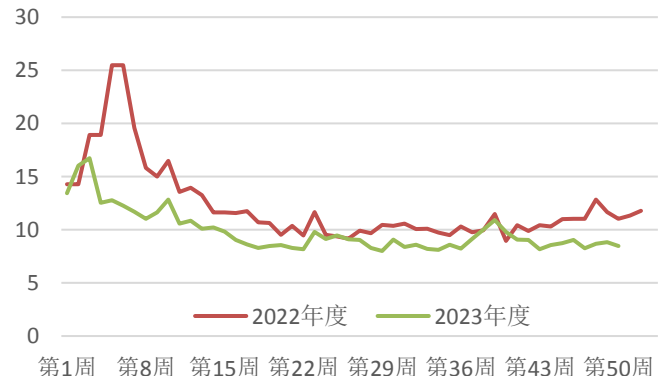
数据来源: mysteel 新世纪期货

图 41: 64 家钢厂进口矿库消比 单位: %



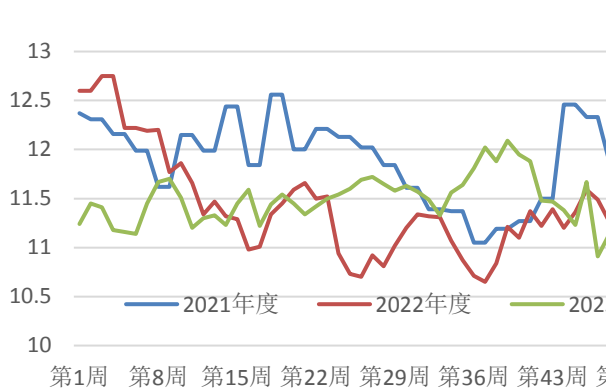
数据来源: mysteel 新世纪期货

图 42: 64 家钢厂国产矿库消比 单位: %



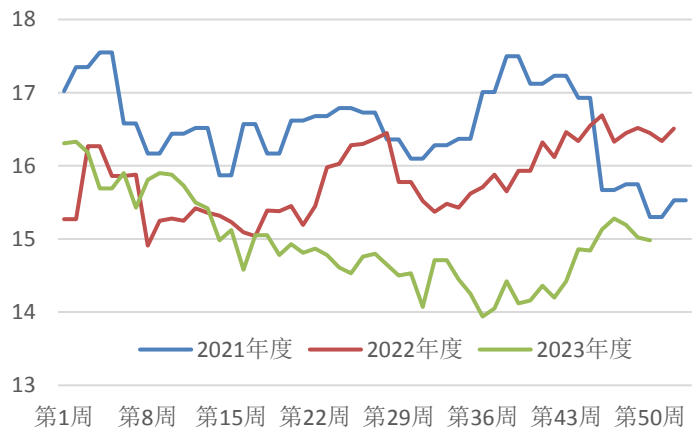
数据来源: mysteel 新世纪期货

图 43: 块矿入炉配比 单位: %



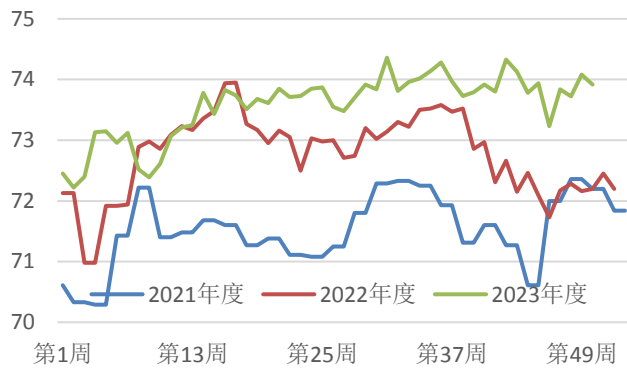
数据来源: mysteel 新世纪期货

图 44: 球团入炉配比 单位: %



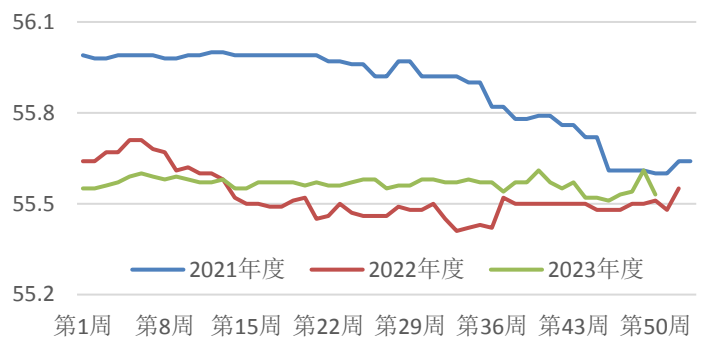
数据来源: mysteel 新世纪期货

图 45: 烧结矿入炉配比 单位: %



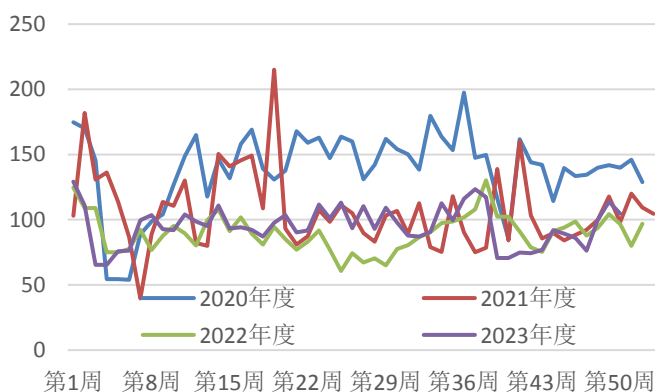
数据来源: mysteel 新世纪期货

图 46: 烧结矿入炉铁品味 单位: %



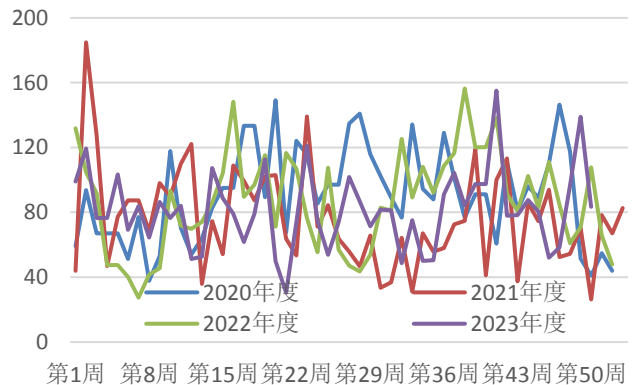
数据来源: mysteel 新世纪期货

图 47: 贸易商港口现货日均成交量 单位: 万吨



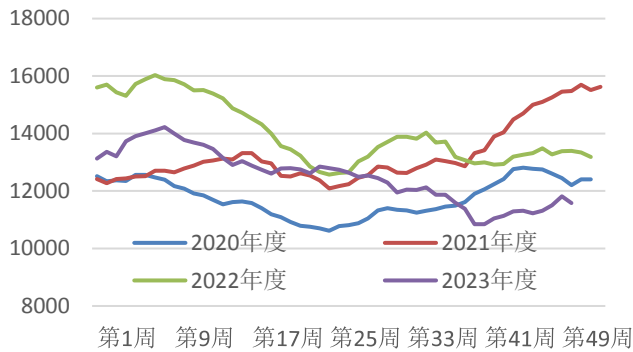
数据来源: mysteel 新世纪期货

图 48: 远期现货日均成交量: 单位: 万吨



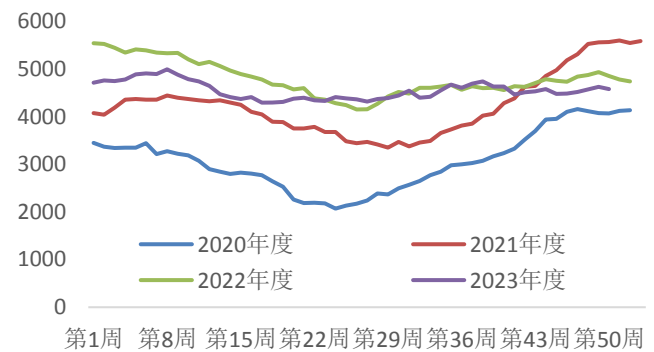
数据来源: mysteel 新世纪期货

图 49: 45 港港口库存 单位: 万吨



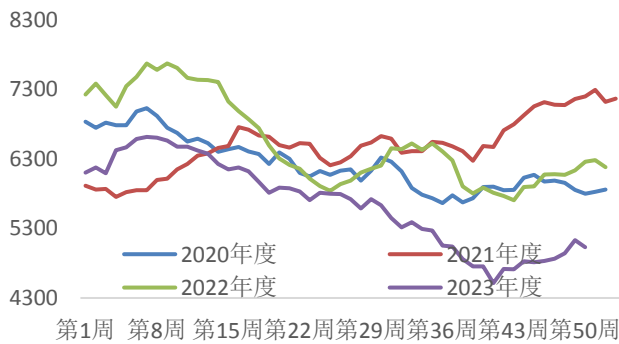
数据来源: mysteel 新世纪期货

图 50: 45 港巴西矿库存 单位: 万吨



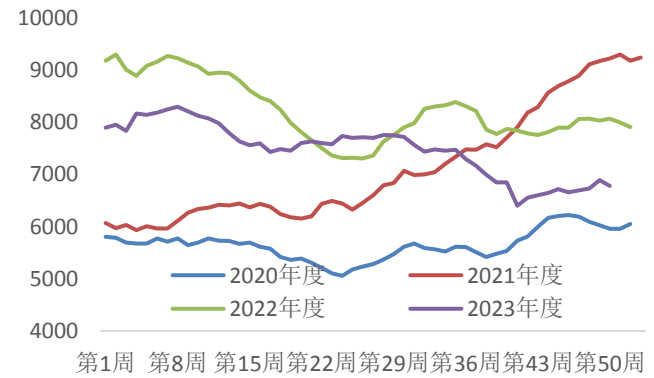
数据来源: mysteel 新世纪期货

图 51: 45 港澳矿库存 单位: 万吨



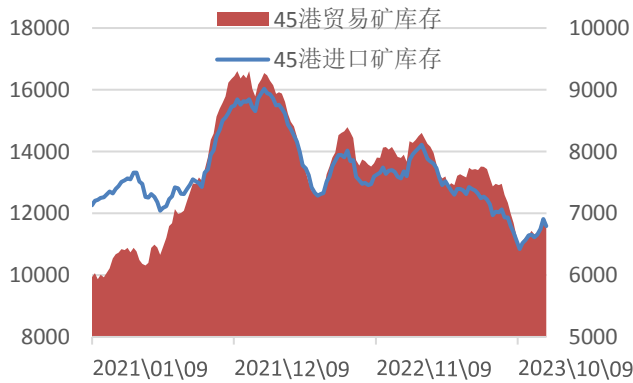
数据来源: mysteel 新世纪期货

图 52: 45 港贸易矿库存 单位: 万吨



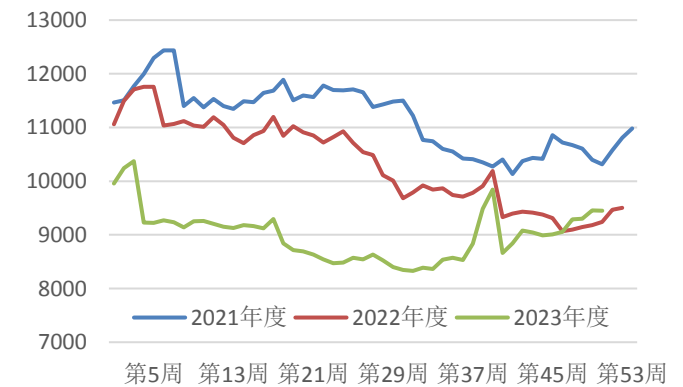
数据来源: mysteel 新世纪期货

图 53: 45 港进口矿库存及贸易矿量 单位: 万吨



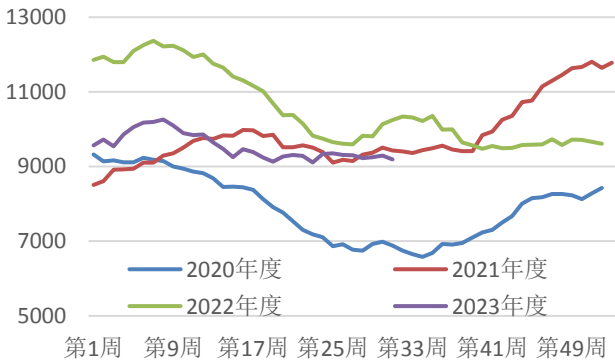
数据来源: mysteel 新世纪期货

图 54: 247 家钢厂进口矿库存 单位: 万吨



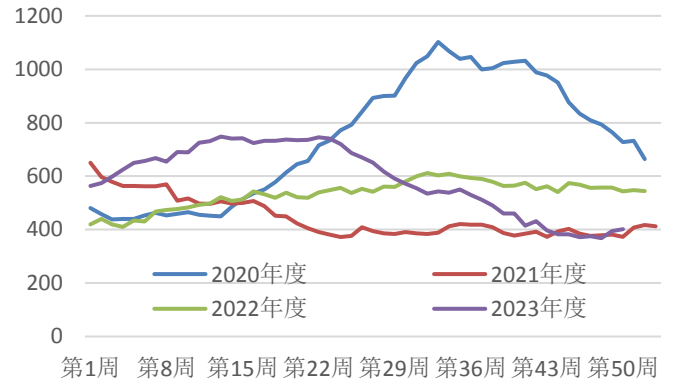
数据来源: mysteel 新世纪期货

图 55: 港口粗粉总库存 单位: 万吨



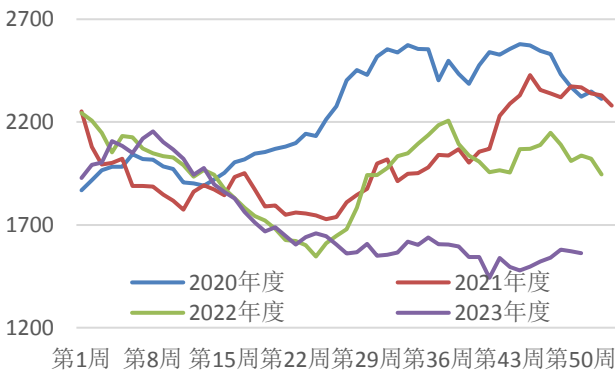
数据来源: mysteel 新世纪期货

图 56: 港口球团总库存 单位: 万吨



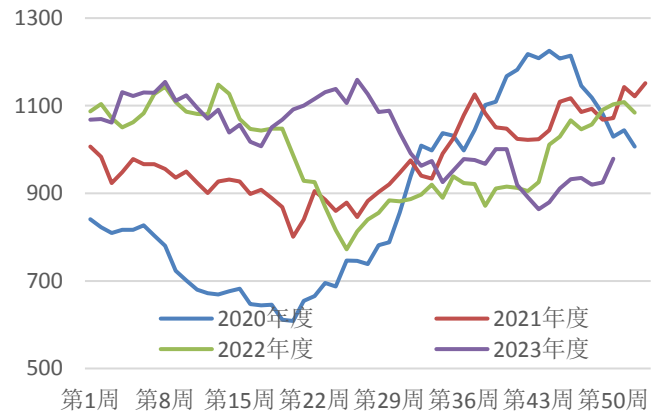
数据来源: mysteel 新世纪期货

图 57: 港口块矿总库存 单位: 万吨



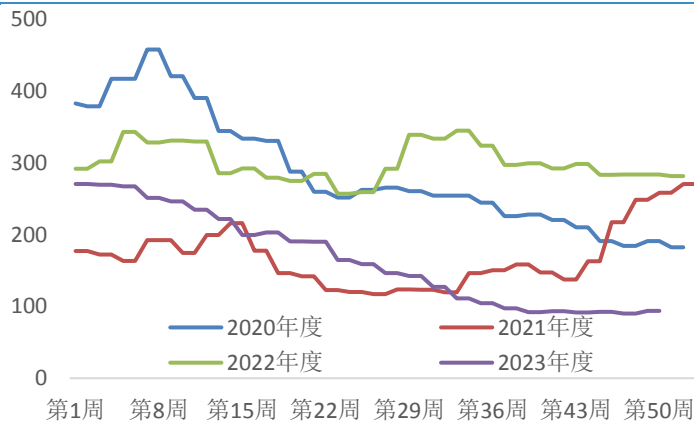
数据来源: mysteel 新世纪期货

图 58: 港口铁精粉总库存 单位: 万吨



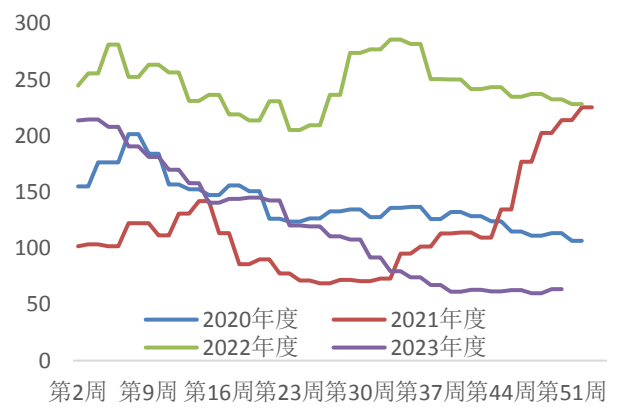
数据来源: mysteel 新世纪期货

图 59: 186 家矿山企业铁精粉库存 单位: 万吨



数据来源: mysteel 新世纪期货

图 60: 126 家矿山企业铁精粉库存 单位: 万吨



数据来源: mysteel 新世纪期货

## 免责声明

1. 本报告中的信息均来源于可信的公开资料或实地调研资料，我公司对这些信息的准确性及完整性不作任何保证，也不保证所包含的信息和建议不会发生任何变更。我们已力求报告内容的客观、公正，但文中的观点、结论和建议仅供参考，在任何情况下，报告中的信息或所表达的意见并不构成所述期货买卖的出价或征价，交易者据此作出的任何投资决策与本公司和作者无关，请交易者务必独立进行交易决策。我公司不对交易结果做任何保证，不对因本报告的内容而引致的损失承担任何责任。

2. 市场具有不确定性，过往策略观点的吻合并不保证当前策略观点的正确。公司及其他研究员可能发表与本策略观点不同甚至相反的意见。报告所载资料、意见及推测仅反映研究人员于发出本报告当日的判断，可随时更改且无需另行通告。

3. 在法律范围内，公司或关联机构可能会就涉及的品种进行交易，或可能为其他公司交易提供服务。

4. 本报告版权仅为浙江新世纪期货有限公司所有。未经事先书面许可，任何机构和个人不得以任何形式翻版、复制、刊登、转载和引用，否则由此造成的一切不良后果及法律责任由私自翻版、复制、刊登、转载和引用者承担。

## 浙江新世纪期货有限公司

地址：杭州市拱墅区万寿亭 13 号

邮编：310003

电话：0571-85058093

网址：<http://www.zjncf.com.cn>