

黑色金属组

电话：0571-85106702
邮编：310003
地址：杭州市拱墅区万寿亭13号
网址：<http://www.zjncf.com.cn>

相关报告

市场情绪好转，铁矿05合约破前高

2023-12-25

宏观驱动减弱，矿价高位回调

2023-12-18

市场情绪偏乐观，矿价创阶段新高

2023-12-11

需求边际趋弱，矿价上方空间有限

2023-12-4

监管继续加强，铁矿上方承压

2023-11-27

补库预期仍在，铁矿震荡偏强

2023-11-20

宏观情绪向好，铁矿再创新高

2023-11-13

宏观情绪提振，铁矿偏强运行

2023-11-6

市场情绪好转，铁矿05合约刷新高

一、行情回顾：

节后黑色商品市场情绪偏暖，铁矿期货大幅拉升，主力2405合约最高上探至999点，再创阶段新高。铁水产量已经出现连续下降，但仍高于往年同期水平，冬季钢厂补库需求支撑铁矿价格，今日PMI数据不及预期，稳增长预期依然较强，铁矿盘面远月强于近月。

二、基本面跟踪：

1、供给端：本期全球铁矿石发运总量3347.6万吨，环比减少182.2万吨。澳洲巴西铁矿发运总量2757.4万吨，环比减少123.8万吨。澳洲发运量1811.9万吨，环比减少210.2万吨，其中澳洲发往中国的量1565.4万吨，环比减少165.8万吨。巴西发运量945.5万吨，环比增加86.4万吨。47港到港量2191.7万吨，环比回落423.8万吨。年末发运冲量结束，供应或季节性走弱。

2、需求端：检修高峰过后，生铁产量环比略下降，盈利率水平也进一步下降。本期247家钢厂高炉开工率75.19%，环比上周下降2.52个百分点，钢厂陆续停炉检修；高炉炼铁产能利用率82.75%，环比减2%，同比增0.16%；钢厂盈利跌破三成，钢厂盈利率28.14%，环比减5.63%，同比增8.23%；日均铁水产量221.28万吨，环比减5.36万吨，同比减1.23万吨。随着恶劣天气影响减弱，45港疏港量大幅回升43.19万吨至298.14万吨，在港船舶数量出现明显下滑。

3、库存方面：截止12月29日，247家钢厂进口矿库存小幅回升36.98万吨至9526.95万吨。45港疏港量大幅回升，港口压港逐步转换为库存，本期港口进口铁矿石库存环比增加104.97万吨至1.19亿吨。

三、总结：

外矿发运到港量大幅回落，在港船舶数量出现明显下滑，目前钢材消费维持韧性，冬季钢厂原料补库，将增加铁矿石需求，且铁矿石整体库存维持低位，形成对于矿价的较强支撑，盘面维持偏强运行态势。

四、风险提示：1、宏观政策不及预期；2、下游地产数据未见好转；3、供应端发货量大幅攀升等。

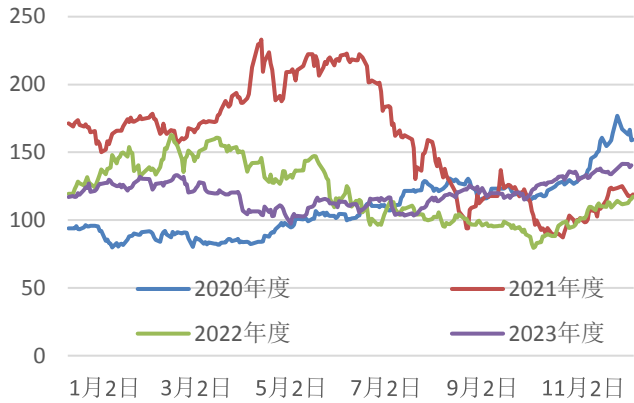
数据中心 — 铁矿

2024\1\2	指标	本期	上期	周变化	指标	本期	上期	周变化
期现货	卡粉	1120	1125	-5	PB粉	1027	1025	2
	金布巴粉	986	988	-2	麦克粉	1026	1017	9
	纽曼粉	1048	1042	6	超特粉	905	910	-5
	杨迪粉	969	970	-1	PB块	1189	1189	0
	卡粉—PB粉	93	100	-7	PB-超特	122	115	7
	PB-金布巴	41	37	4	卡粉-超特	215	215	0
	PB-麦克	1	8	-7	PB块-PB粉	162	164	-2
	普氏指数62%	140.5	138	2.50	普氏指数65%	150.6	148.6	2.00
	SGX TSI铁矿	139.95	138.45	1.50	PB粉干吨	1132.00	1120.04	11.96
	01合约	1037	1039.5	-2.5	05合约	979	970.5	8.5
	09合约	902	905	-3.00	01基差	95.00	80.54	14.46
	05基差	153.00	149.54	3.46	09基差	230.00	215.04	14.96
	1—5	58	69	-11	5—9	77	66	12
	9—1	-135	-134.5	-1	主力持仓	525791	524217	1574
	主力成交量	218621	297307	-78686	仓单	3500	3500	0
供应端	全球发运	3529.9	3295.8	234	澳洲发运	2022.1	1900.4	122
	巴西发运	859.1	787	72.1	澳巴19港发运	2881.2	2687.3	193.9
	RT至中国	635.3	639.1	-3.8	BHP至中国	543.2	389.1	154.1
	FMG至中国	367.7	321.6	46.1	澳洲至中国	1731.2	1544.2	187.0
	RT发运	766.5	780.7	-14.2	BHP发运	577.9	463.4	114.5
	FMG发运	416.3	384.3	32.0	Vale发运	567.7	672	-104
	非主流发运	648.7	608.5	40.2	北方六港	1045.7	1357	-311.3
	45港到港	2059.8	2583.4	-523.6	47港到港	2191.7	2615.5	-423.8
需求端	日均铁水产量	221.28	226.64	-5.36	日均疏港量	298.14	254.95	43.19
	烧结矿入炉配比	73.23	73.73	-0.50	块矿入炉配比	11.27	11.23	0.04
	球团入炉配比	15.53	15.06	0.47	烧结矿入炉铁品味	55.53	55.54	-0.01
	铁水成本	2891	2877	14	64家钢厂进口矿天数	21	20	1
	64家钢厂进口矿日耗	53.53	56.31	-2.78	64家钢厂国产矿日耗	8.9	9.8	-0.90
	进口矿库存消费比	20.13	18.99	1.14	国产矿库存消费比	9.49	8.57	0.92
	港口现货日均成交量	100.1	104.7	-4.6	远期现货日均成交量	92.4	83.4	9.0
	钢厂进口矿日耗	269.67	276.59	-6.92	247家钢厂进口矿库存消比	35.33	34.31	1.02
	钢厂高炉开工率	75.19	77.71	-2.52	钢厂产能利用率	82.75	84.75	-2.00
	钢厂钢厂盈利率	28.14	33.77	-5.63	短流程利润	-106.7	-61.75	-44.95
库存端	45港港口库存	11991.73	11886.8	105.0	247家钢厂进口矿库存	9526.95	9489.97	37.0
	45港澳矿库存	5284.87	5228.72	56.15	45港巴西矿库存	4618.87	4640.7	-21.83
	45港贸易矿库存	6979.94	6948.09	31.85	贸易矿库存占比	58.21	58.45	-0.25
	精粉库存	969.74	964.33	5.41	粗粉库存	8995.54	8899.80	95.74
	球团库存	449.94	423.69	26.25	块矿库存	1576.51	1598.94	-22.43
	64家钢厂进口矿库存	1077.6	1069.09	8.51	64家钢厂国产矿库存	84.46	83.97	0.49

数据来：新世纪期货、钢联、wind

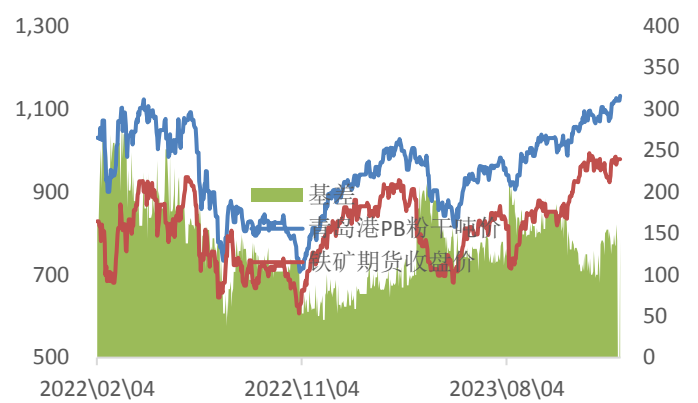
图表区—铁矿

图 1：普氏指数走势图 单位：美元



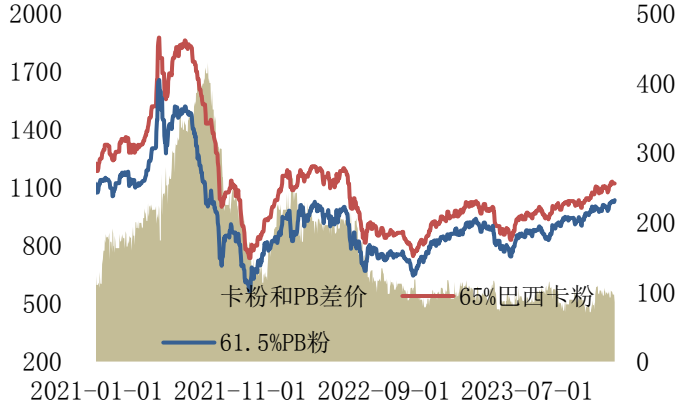
数据来源：mysteel 新世纪期货

图 2：铁矿基差走势图 单位：元/吨



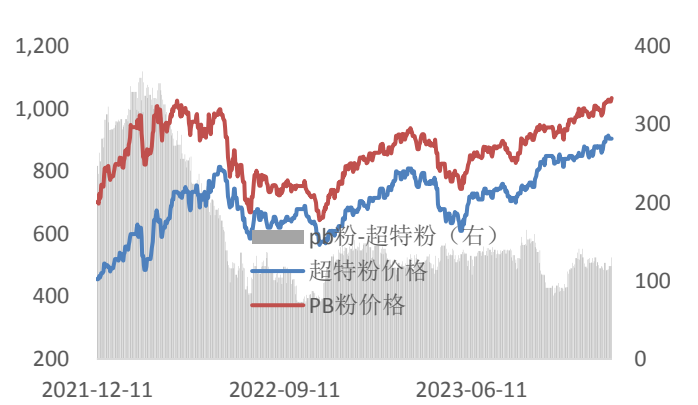
数据来源：mysteel 新世纪期货

图 3：卡粉和 PB 粉价差走势图 单位：元/吨



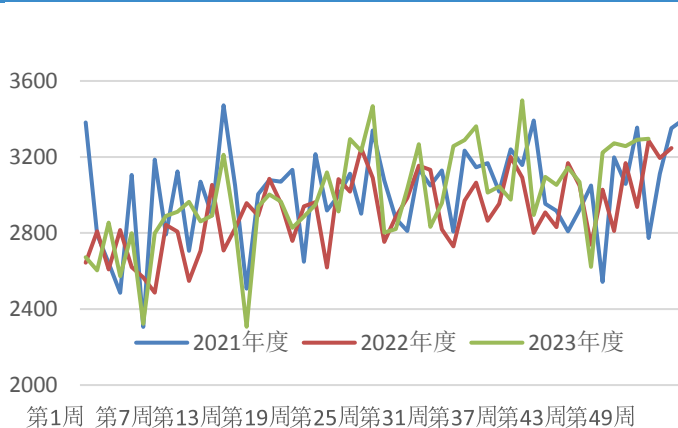
数据来源：mysteel 新世纪期货

图 4：PB 粉和超特粉走势图 单位：元/吨



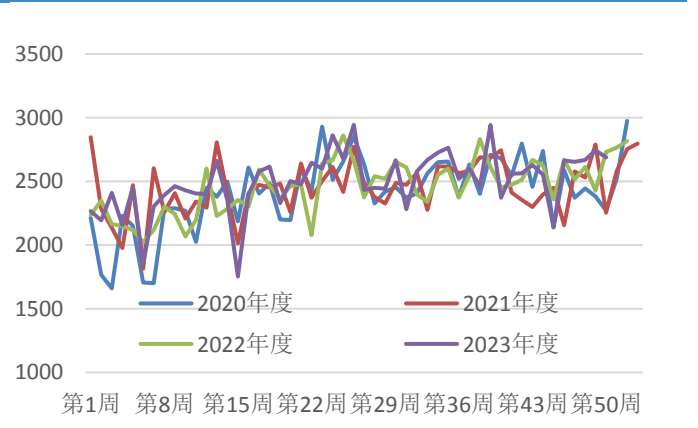
数据来源：mysteel 新世纪期货

图 5：铁矿全球发运量 单位：万吨



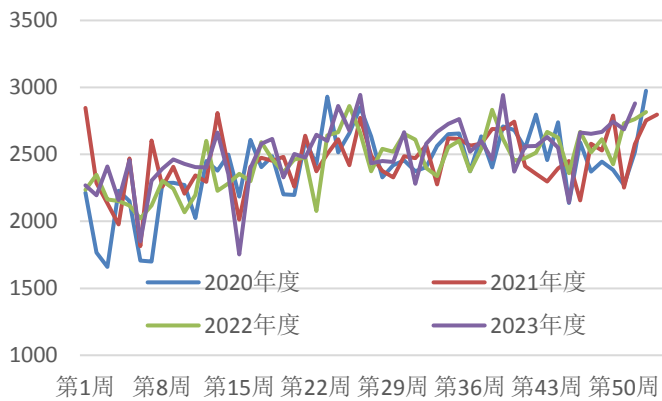
数据来源：mysteel 新世纪期货

图 6：澳洲巴西铁矿总发货量 单位：万吨



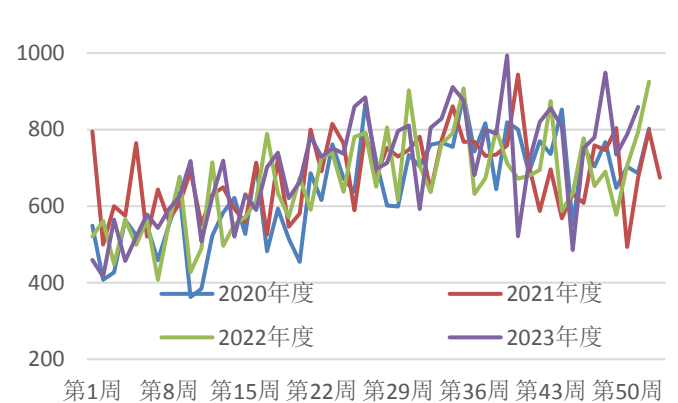
数据来源：mysteel 新世纪期货

图 7：澳洲铁矿总发货量 单位：万吨



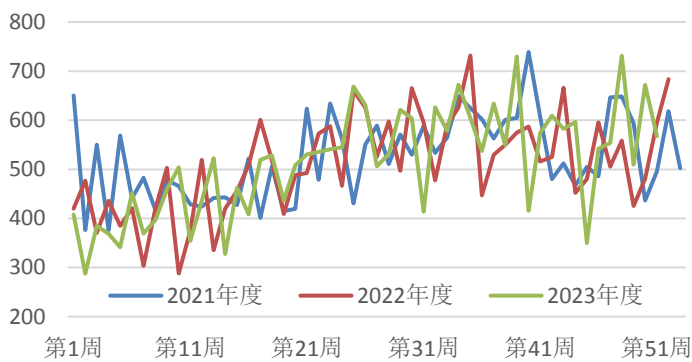
数据来源：mysteel 新世纪期货

图 8：巴西铁矿总发货量 单位：万吨



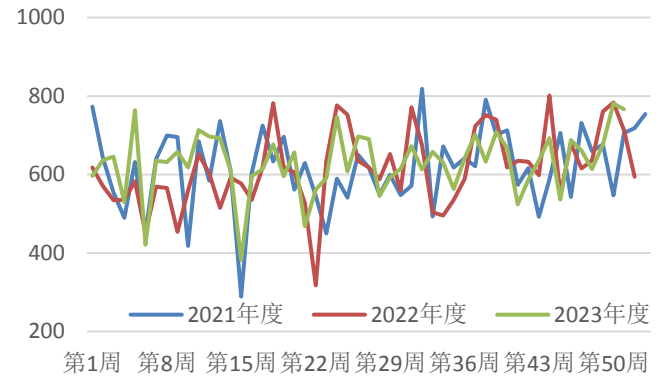
数据来源：mysteel 新世纪期货

图 9：VALE 发运量 单位：万吨



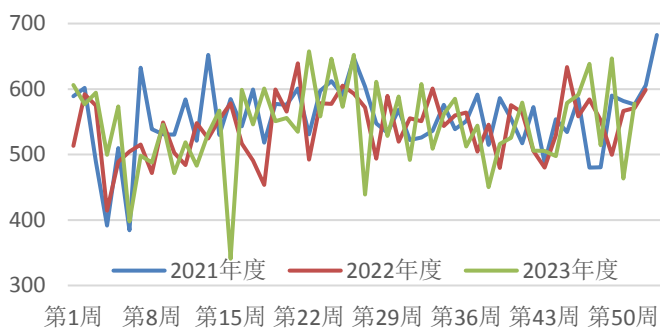
数据来源：mysteel 新世纪期货

图 10：力拓发运量 单位：万吨



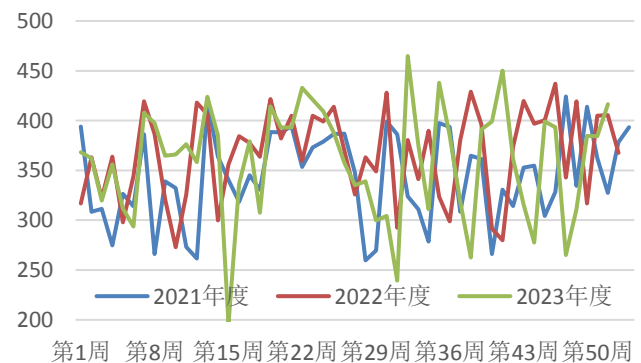
数据来源：mysteel 新世纪期货

图 11：BHP 发运量 单位：万吨



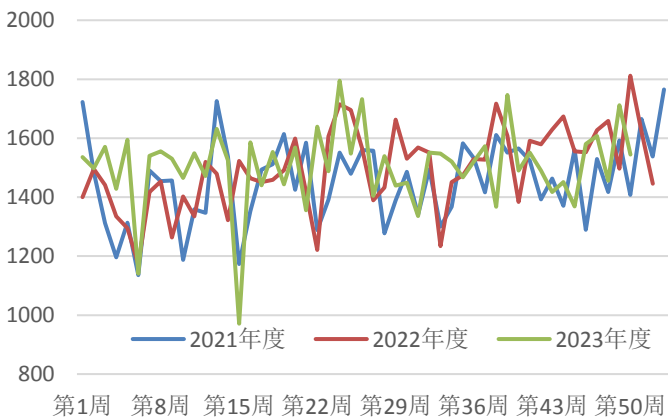
数据来源：mysteel 新世纪期货

图 12：FMG 发运量 单位：万吨



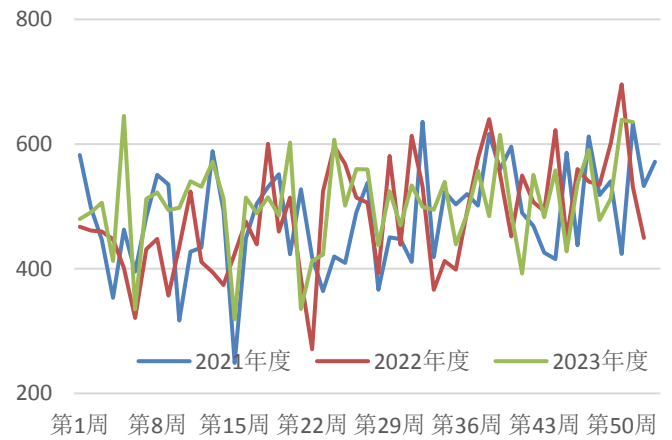
数据来源：mysteel 新世纪期货

图 13: 澳大利亚至中国发货量 单位: 万吨



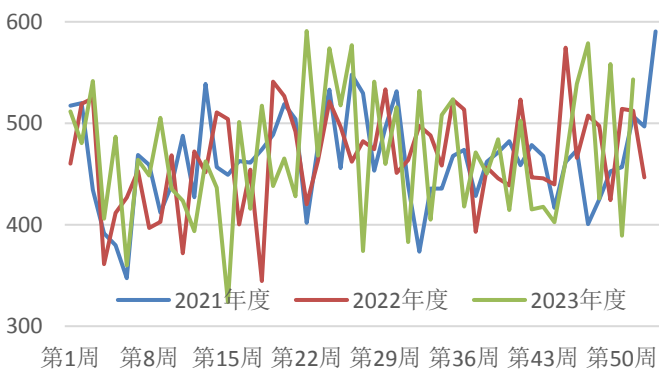
数据来源: mysteel 新世纪期货

图 14: 力拓发运至中国 单位: 万吨



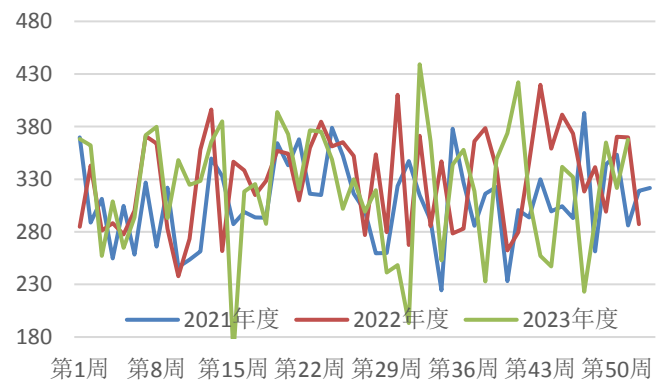
数据来源: mysteel 新世纪期货

图 15: BHP 发运至中国 单位: 万吨



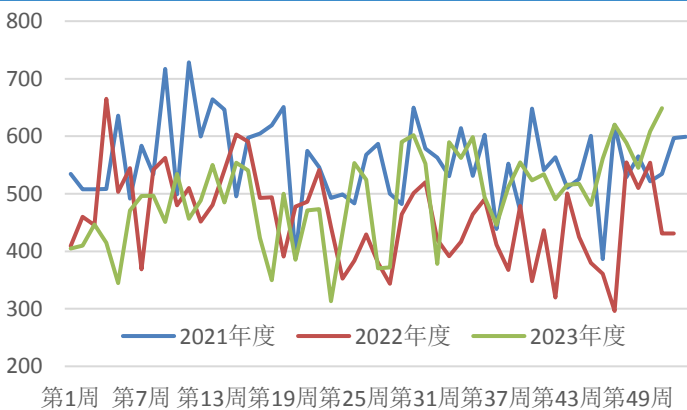
数据来源: mysteel 新世纪期货

图 16: FMG 发运至中国 单位: 万吨



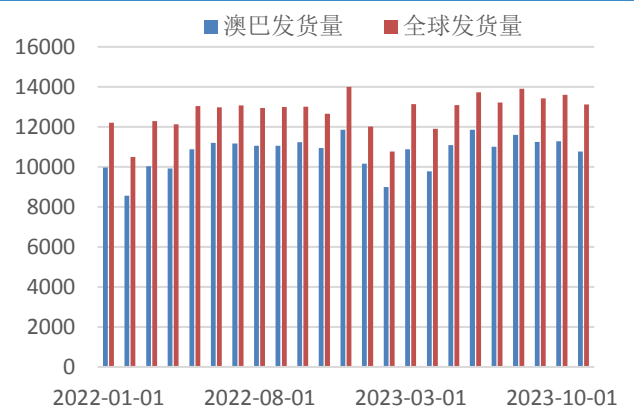
数据来源: mysteel 新世纪期货

图 17: 非澳巴发运情况 单位: 万吨



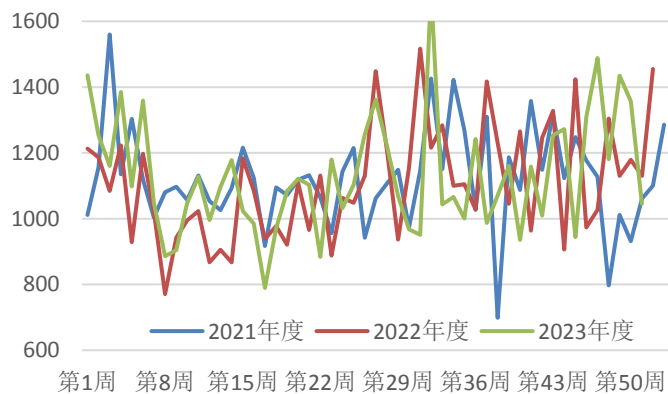
数据来源: mysteel 新世纪期货

图 18: 全球和澳巴发运 单位: 万吨



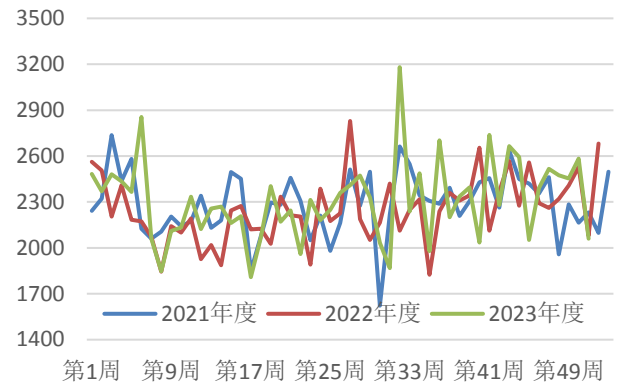
数据来源: mysteel 新世纪期货

图 19: 北方六港到港量 单位: 万吨



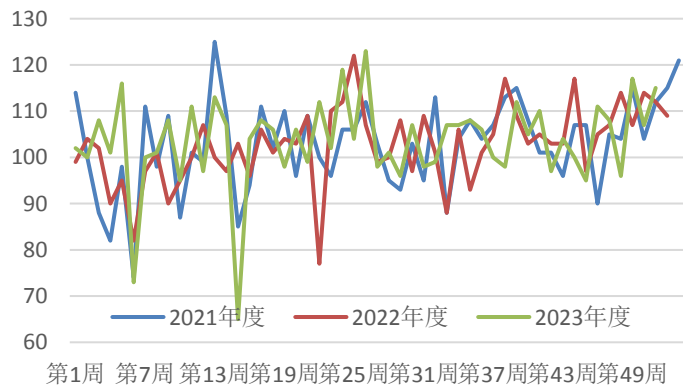
数据来源: mysteel 新世纪期货

图 20: 45 港铁矿到港总量 单位: 万吨



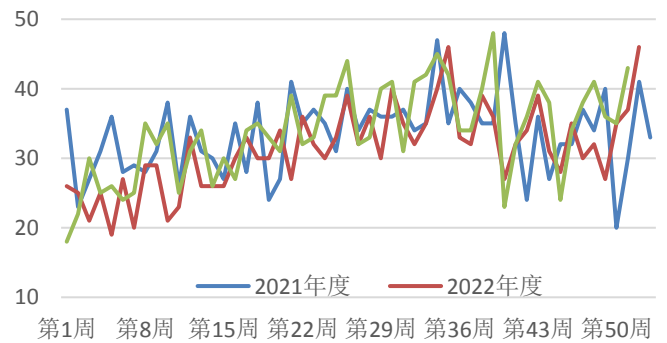
数据来源: mysteel 新世纪期货

图 21: 澳大利亚产铁矿离港船舶数量 单位: 只



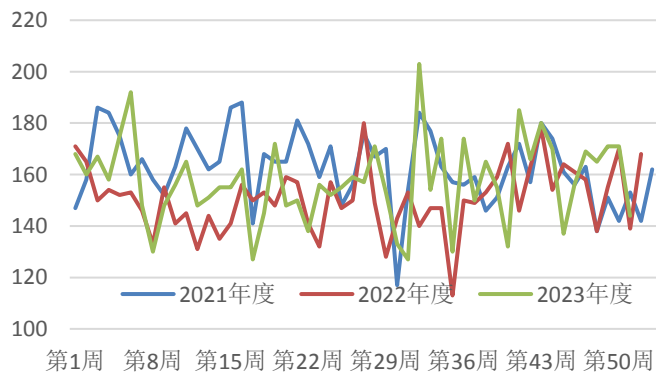
数据来源: mysteel 新世纪期货

图 22: 巴西产铁矿离港船舶数量 单位: 只



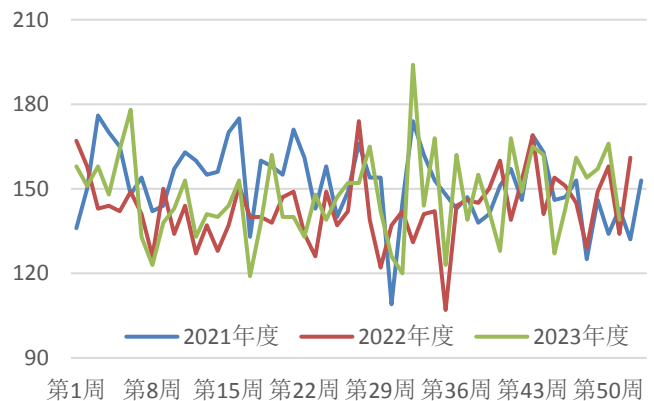
数据来源: mysteel 新世纪期货

图 23: 45 港船舶到港量 单位: 只



数据来源: mysteel 新世纪期货

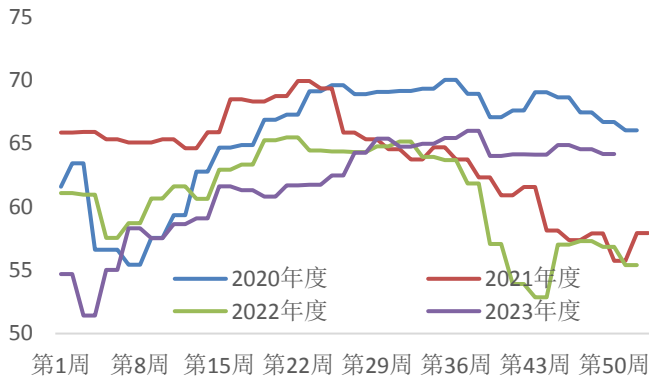
图 24: 26 港船舶到港量 单位: 只



数据来源: mysteel 新世纪期货

图 25: 186 家矿山企业产能利用率

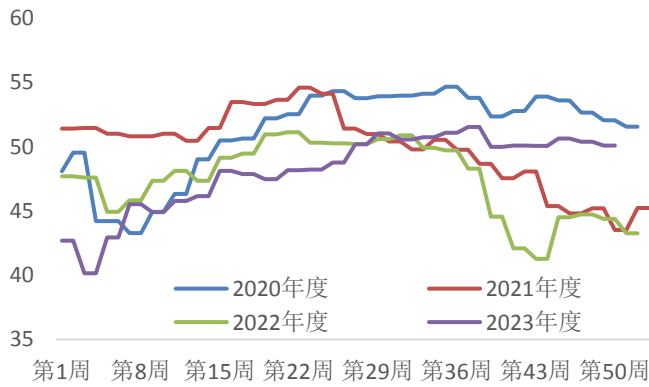
单位: %



数据来源: mysteel 新世纪期货

图 27: 186 家矿山铁精粉日均产量

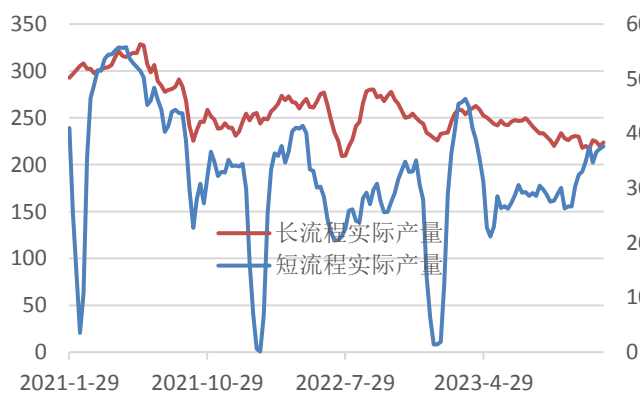
单位: 万吨



数据来源: mysteel 新世纪期货

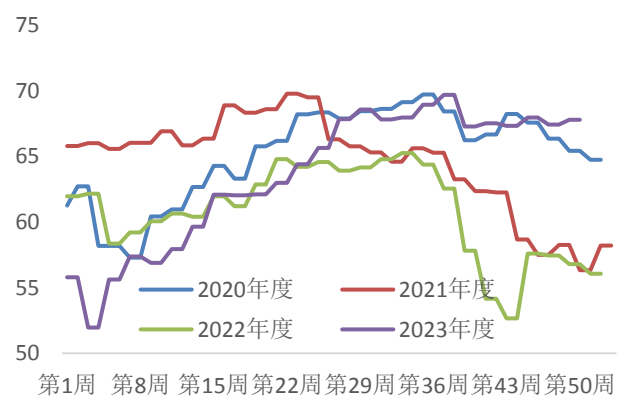
图 29: 长短流程产量走势图

单位: 万吨



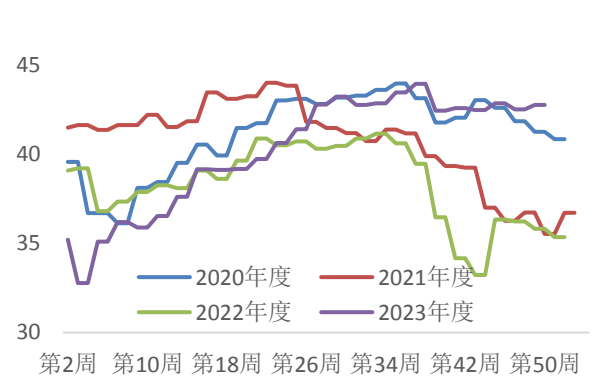
数据来源: mysteel 新世纪期货

图 26: 126 家矿山企业产能利用率 单位: %



数据来源: mysteel 新世纪期货

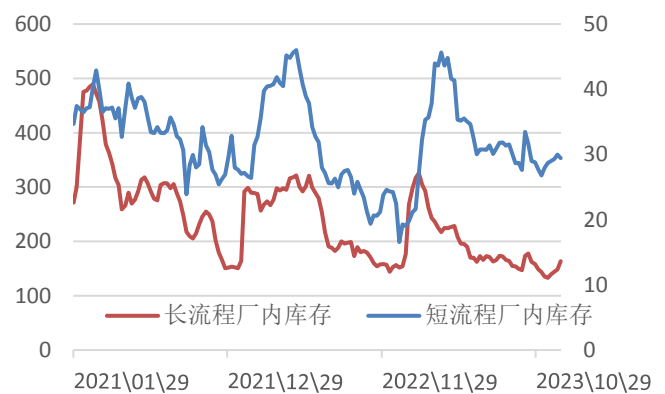
图 28: 126 家矿山铁精粉日均产量 单位: 万吨



数据来源: mysteel 新世纪期货

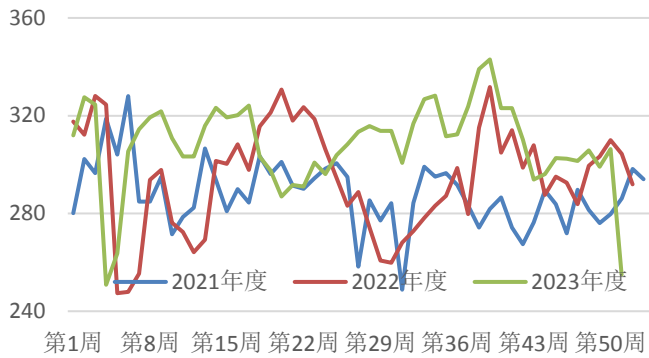
图 30: 长短流程厂内库存

单位: 万吨



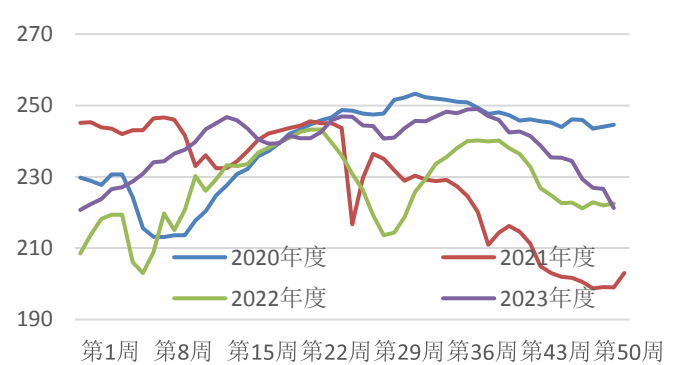
数据来源: mysteel 新世纪期货

图 31: 铁矿日均疏港量 单位: 万吨



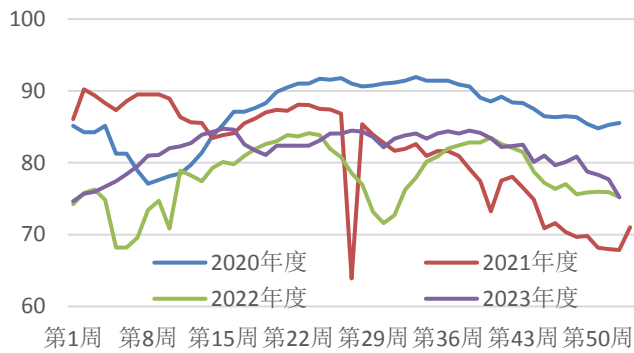
数据来源: mysteel 新世纪期货

图 32: 247 家钢厂日均铁水产量 单位: %



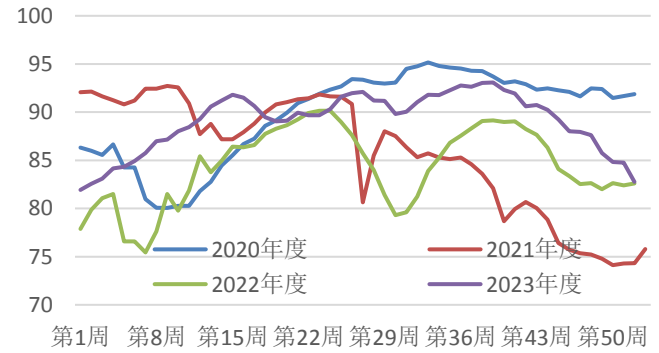
数据来源: mysteel 新世纪期货

图 33: 247 家高炉开工率 单位: %



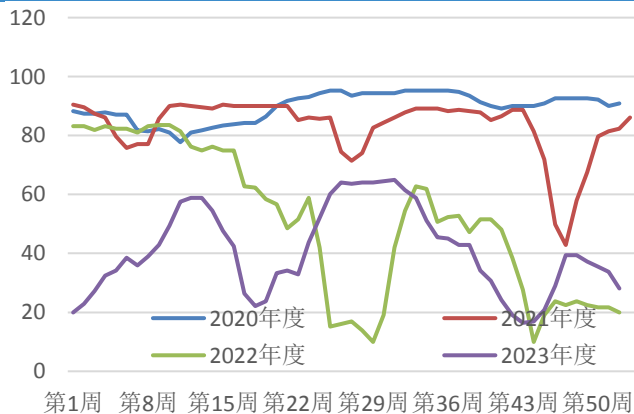
数据来源: mysteel 新世纪期货

图 34: 247 家高炉产能利用率 单位: %



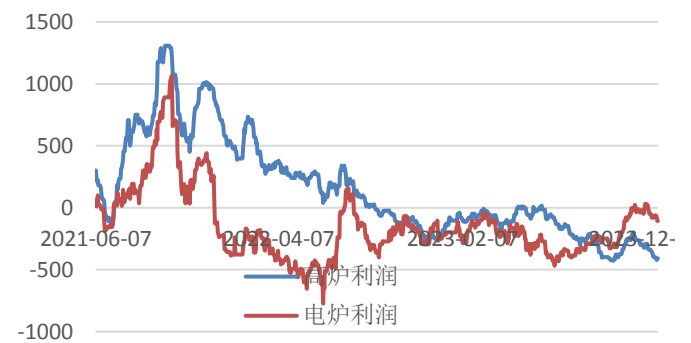
数据来源: mysteel 新世纪期货

图 35: 247 家钢厂盈利率 单位: %



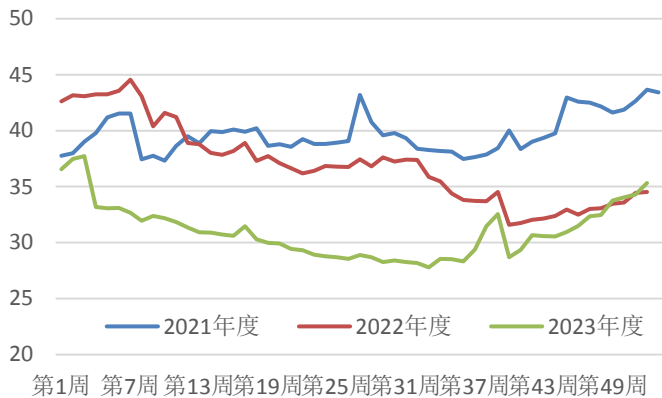
数据来源: mysteel 新世纪期货

图 36: 长短流程利润 单位: 元/吨



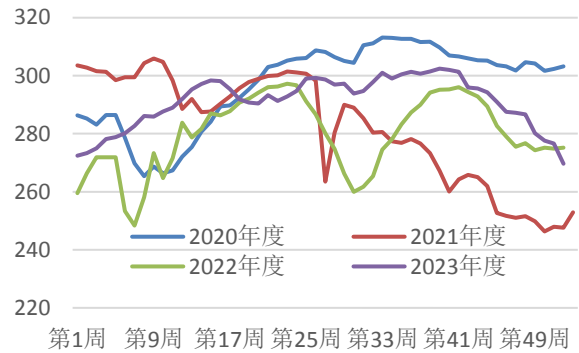
数据来源: mysteel 新世纪期货

图 37: 247 家钢厂进口矿库消比 单位: %



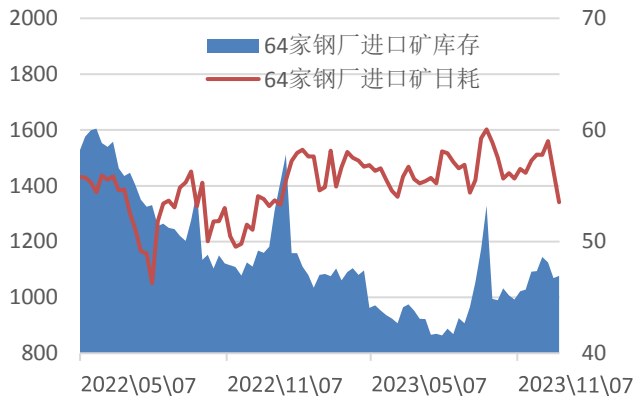
数据来源: mysteel 新世纪期货

图 38: 247 家钢厂进口矿日耗 单位: 万吨



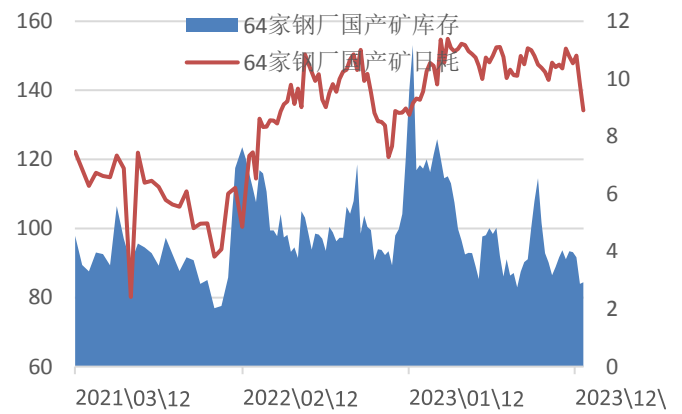
数据来源: mysteel 新世纪期货

图 39: 64 家钢厂进口矿库存及日耗 单位: 万吨



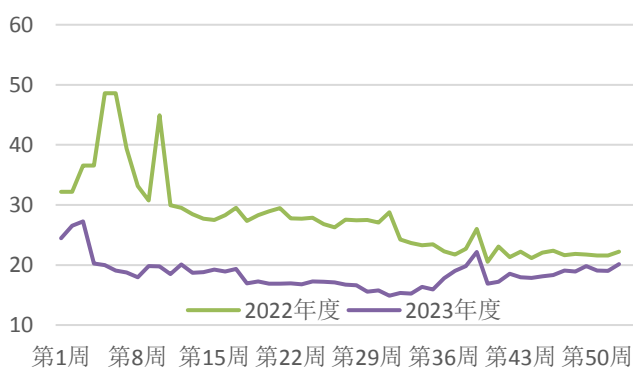
数据来源: mysteel 新世纪期货

图 40: 64 家钢厂国产矿库存及日耗 单位: 万吨



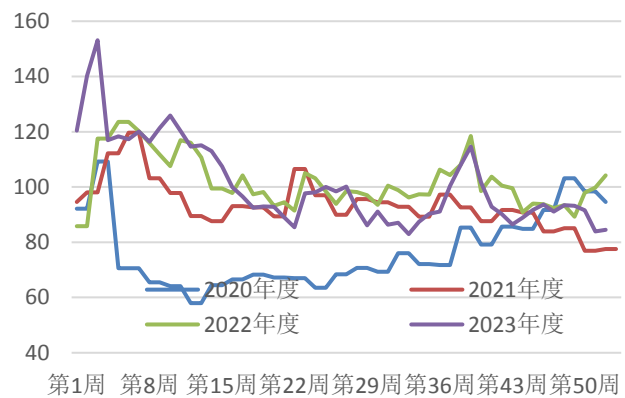
数据来源: mysteel 新世纪期货

图 41: 64 家钢厂进口矿库消比 单位: %



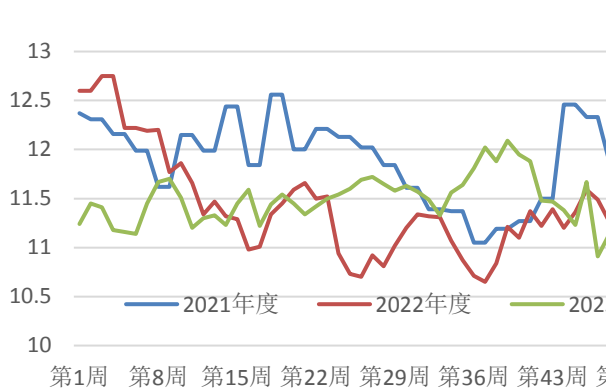
数据来源: mysteel 新世纪期货

图 42: 64 家钢厂国产矿库消比 单位: %



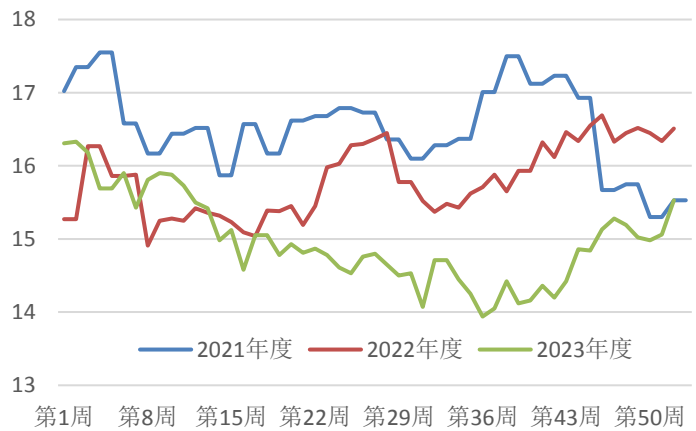
数据来源: mysteel 新世纪期货

图 43: 块矿入炉配比 单位: %



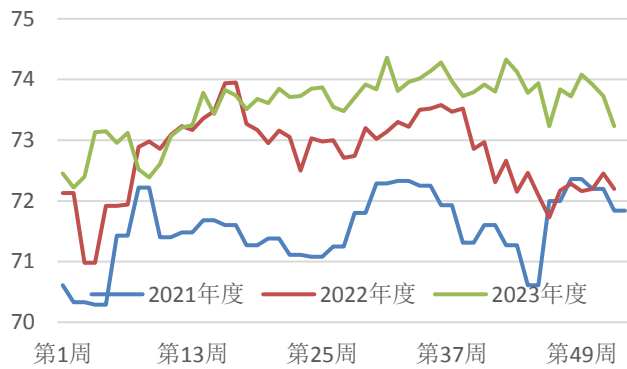
数据来源: mysteel 新世纪期货

图 44: 球团入炉配比 单位: %



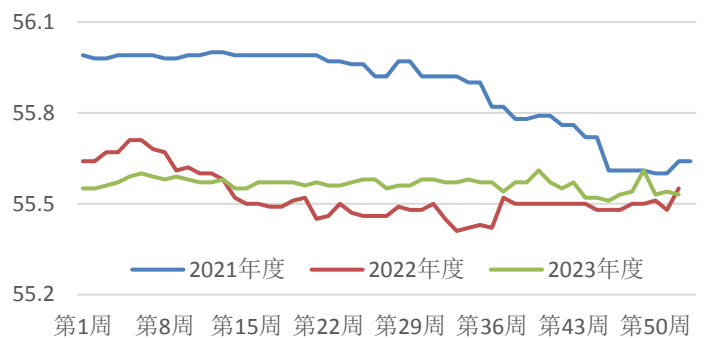
数据来源: mysteel 新世纪期货

图 45: 烧结矿入炉配比 单位: %



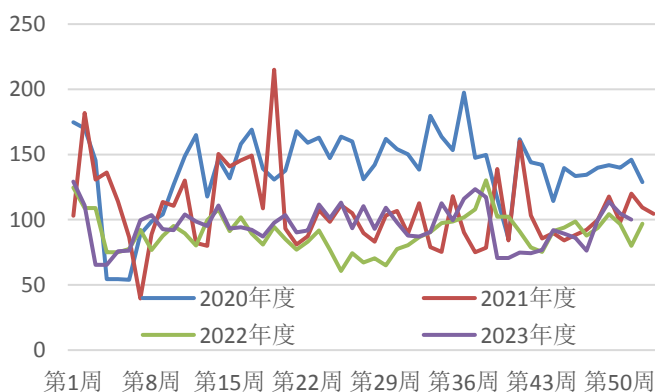
数据来源: mysteel 新世纪期货

图 46: 烧结矿入炉铁品味 单位: %



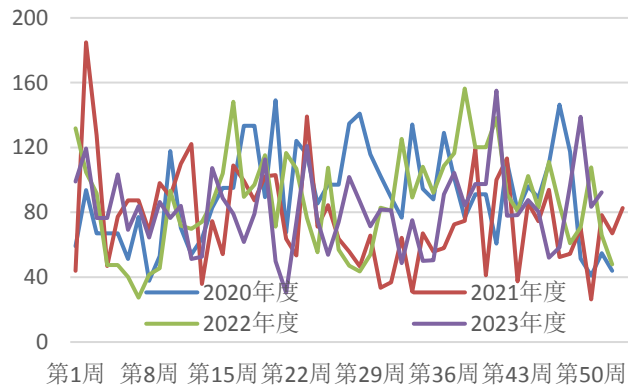
数据来源: mysteel 新世纪期货

图 47: 贸易商港口现货日均成交量 单位: 万吨



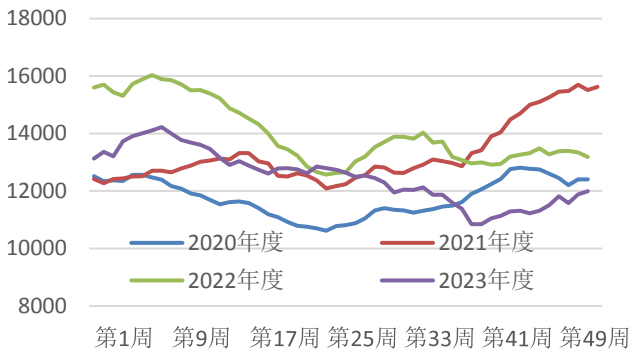
数据来源: mysteel 新世纪期货

图 48: 远期现货日均成交量: 单位: 万吨



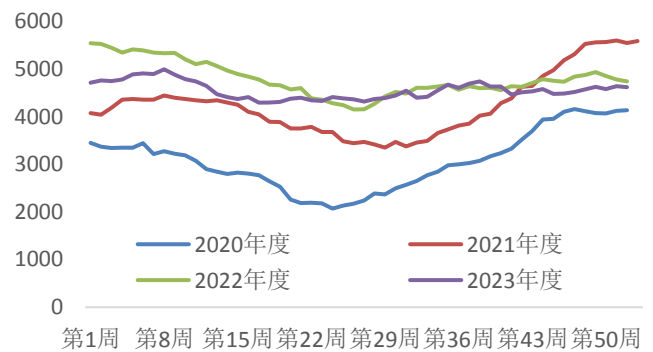
数据来源: mysteel 新世纪期货

图 49: 45 港港口库存 单位: 万吨



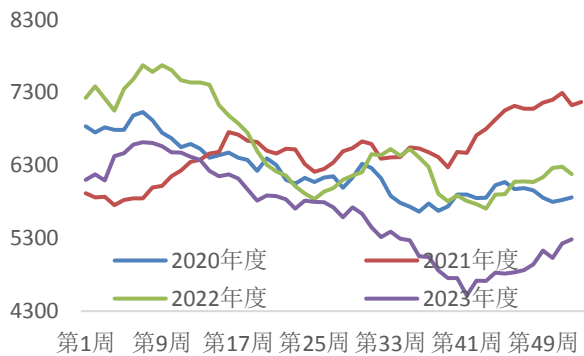
数据来源: mysteel 新世纪期货

图 50: 45 港巴西矿库存 单位: 万吨



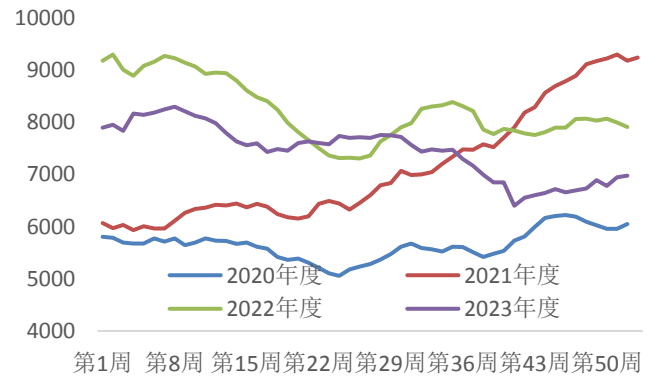
数据来源: mysteel 新世纪期货

图 51: 45 港澳矿库存 单位: 万吨



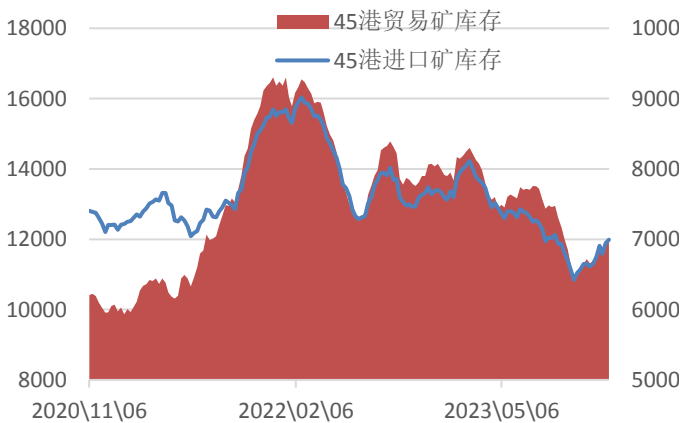
数据来源: mysteel 新世纪期货

图 52: 45 港贸易矿库存 单位: 万吨



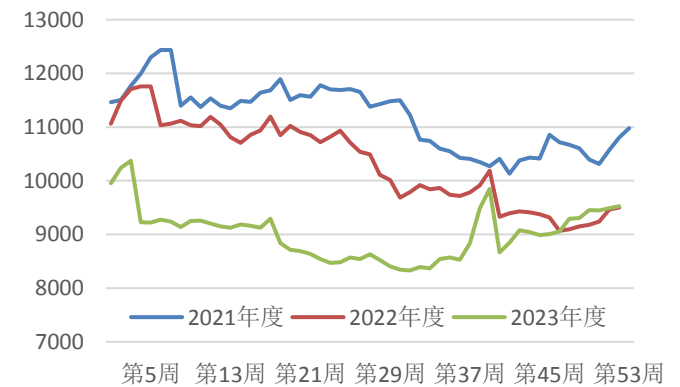
数据来源: mysteel 新世纪期货

图 53: 45 港进口矿库存及贸易矿量 单位: 万吨



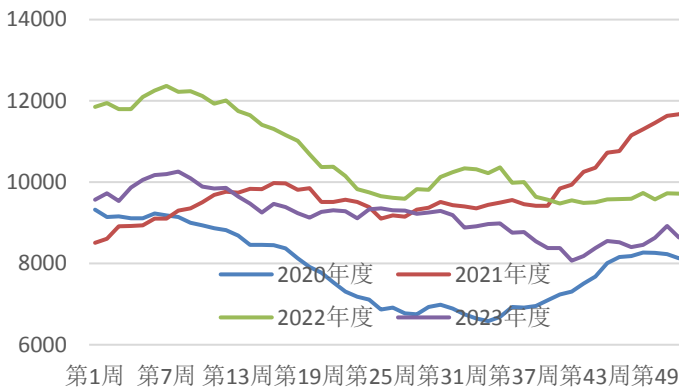
数据来源: mysteel 新世纪期货

图 54: 247 家钢厂进口矿库存 单位: 万吨



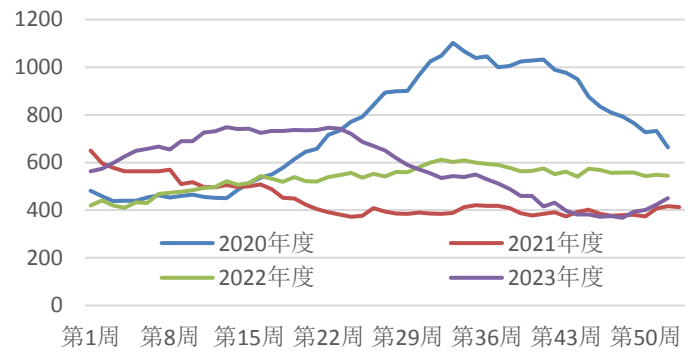
数据来源: mysteel 新世纪期货

图 55: 港口粗粉总库存 单位: 万吨



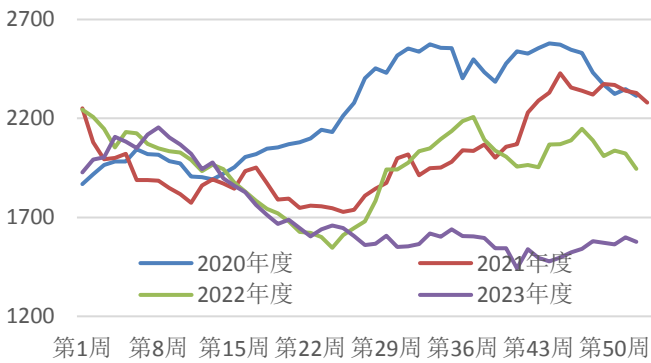
数据来源: mysteel 新世纪期货

图 56: 港口球团总库存 单位: 万吨



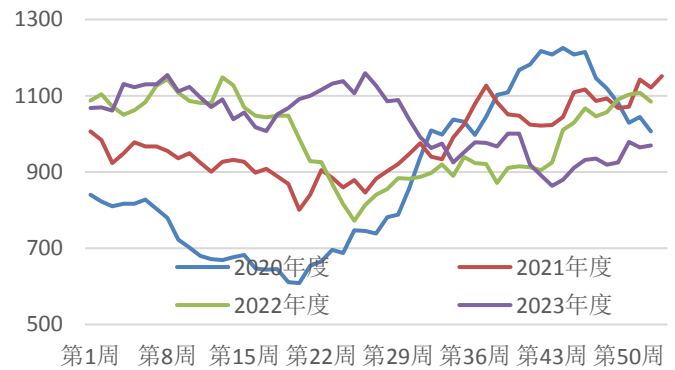
数据来源: mysteel 新世纪期货

图 57: 港口块矿总库存 单位: 万吨



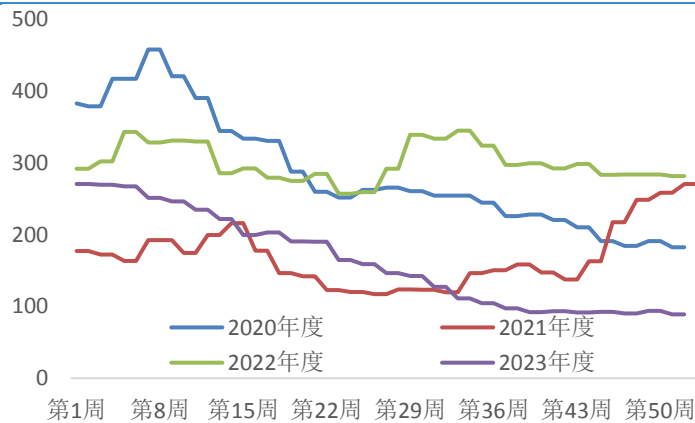
数据来源: mysteel 新世纪期货

图 58: 港口铁精粉总库存 单位: 万吨



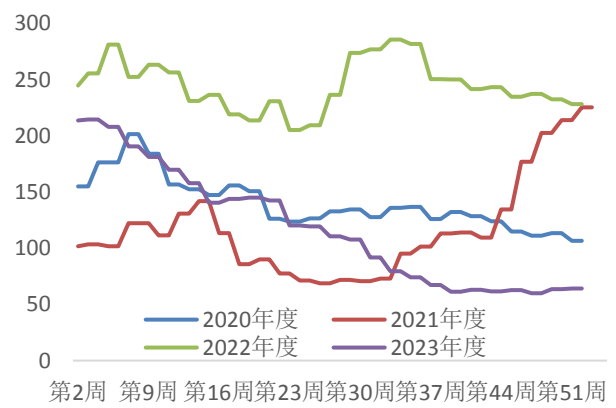
数据来源: mysteel 新世纪期货

图 59: 186 家矿山企业铁精粉库存 单位: 万吨



数据来源: mysteel 新世纪期货

图 60: 126 家矿山企业铁精粉库存 单位: 万吨



数据来源: mysteel 新世纪期货

免责声明

1. 本报告中的信息均来源于可信的公开资料或实地调研资料，我公司对这些信息的准确性及完整性不作任何保证，也不保证所包含的信息和建议不会发生任何变更。我们已力求报告内容的客观、公正，但文中的观点、结论和建议仅供参考，在任何情况下，报告中的信息或所表达的意见并不构成所述期货买卖的出价或征价，交易者据此作出的任何投资决策与本公司和作者无关，请交易者务必独立进行交易决策。我公司不对交易结果做任何保证，不对因本报告的内容而引致的损失承担任何责任。

2. 市场具有不确定性，过往策略观点的吻合并不保证当前策略观点的正确。公司及其他研究员可能发表与本策略观点不同甚至相反的意见。报告所载资料、意见及推测仅反映研究人员于发出本报告当日的判断，可随时更改且无需另行通告。

3. 在法律范围内，公司或关联机构可能会就涉及的品种进行交易，或可能为其他公司交易提供服务。

4. 本报告版权仅为浙江新世纪期货有限公司所有。未经事先书面许可，任何机构和个人不得以任何形式翻版、复制、刊登、转载和引用，否则由此造成的一切不良后果及法律责任由私自翻版、复制、刊登、转载和引用者承担。

浙江新世纪期货有限公司

地址：杭州市拱墅区万寿亭 13 号

邮编：310003

电话：0571-85058093

网址：<http://www.zjncf.com.cn>