

## 黑色金属组

电话：0571-85106702  
邮编：310003  
地址：杭州市拱墅区万寿亭13号  
网址：<http://www.zjncf.com.cn>

## 相关报告

市场弱现实，关注钢厂补库支撑

2024-1-15

上涨驱动减弱，铁矿关注冬储进程

2024-1-8

市场情绪好转，铁矿05合约破前高

2023-12-25

宏观驱动减弱，矿价高位回调

2023-12-18

市场情绪偏乐观，矿价创阶段新高

2023-12-11

需求边际趋弱，矿价上方空间有限

2023-12-4

监管继续加强，铁矿上方承压

2023-11-27

补库预期仍在，铁矿震荡偏强

2023-11-20

## 中国超预期降准，铁矿追高需谨慎

## 一、行情回顾：

1 月份，铁矿石价格整体走势先抑后扬。钢厂受盈利情况制约，复产预期迟迟未兑现，铁矿大幅回调，随着价格最低跌至 920 附近，下方受到较强支撑。1 月下旬，中国超预期降准，叠加钢厂补库预期回升，铁矿价格出现较为明显上涨。

## 二、基本面跟踪：

1、供给端：铁矿全球发运在年末冲量结束后出现大幅回落，截至 1 月 21 日，全球铁矿石发运总量 2629.0 万吨，环比减少 64.6 万吨。澳洲巴西铁矿发运总量 2152.9 万吨，环比减少 134.0 万吨。澳洲发运量 1508.8 万吨，环比减少 65.1 万吨。巴西发运量 644.2 万吨，环比减少 68.9 万吨。47 港到港总量环比回落 320.9 万吨至 2770.2 万吨。国内矿产量小幅增加，126 家矿山企业产能利用率 67.51%，环比增 0.79%。

2、需求端：本期 247 家钢厂高炉开工率 76.82%，环比上周增 0.59%，同比去年增 0.13%；高炉炼铁产能利用率 83.5%，环比增 0.52%，同比减 0.65%；钢厂盈利率 26.41%，环比持平，同比减 6.06%；日均铁水产量 223.29 万吨，环比增 1.38 万吨，同比减 3.28 万吨。

3、库存方面：国内 45 港进口矿库存周环比增加 120.5 万吨至 12762.4 万吨，连增 5 周，创 7 个月新高。港口铁矿石出货放缓，日均疏港量骤降至 307.76 万吨，整体来看，港口铁矿石库存继续增加。

## 三、总结：

尽管外矿发运回落，后期到港趋减，国内矿产量小幅增加，叠加港口库存持续上升，短期铁矿供应偏稳。需求端，钢厂盈利率依然不足三成，复产节奏较慢，铁水连续三周回升，但幅度较温和。钢厂库存持续攀升，目前已高于去年同期水平，年前补库基本进入尾声。供需偏稳格局下，预计本周矿价高位震荡运行，追高需谨慎。

四、风险提示：宏观经济环境及政策、海外发运、钢厂利润及检修情况等

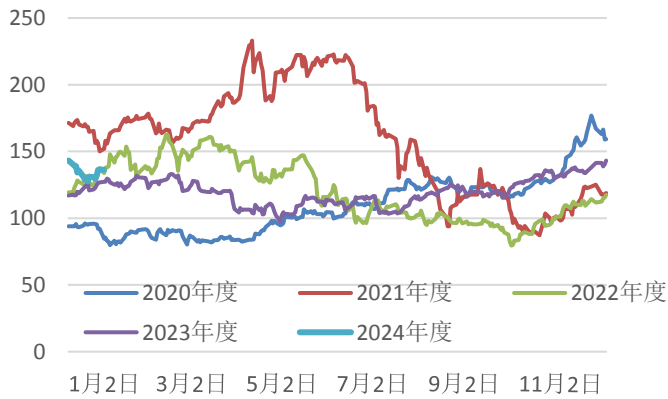
## 数据中心 — 铁矿

2024\1\29	指标	本期	上期	周变化	指标	本期	上期	周变化
期现货	卡粉	1105	1100	5	PB粉	1038	1008	30
	金布巴粉	1007	981	26	麦克粉	1023	1007	16
	纽曼粉	1056	1027	29	超特粉	900	890	10
	杨迪粉	967	957	10	PB块	1164	1151	13
	卡粉—PB粉	88	97	-9	PB-超特	117	118	-1
	PB-金布巴	31	27	4	卡粉-超特	205	215	-10
	PB-麦克	15	1	14	PB块-PB粉	126	148	-22
	普氏指数62%	136.15	130.55	5.60	普氏指数65%	148.4	142.55	5.85
	SGX TSI铁矿	135.6	128.85	6.75	PB粉千吨	1134.17	1108.09	26.09
	01合约	857	820.5	36.5	05合约	989.5	952	37.5
	09合约	914.5	874.5	40.00	01基差	277.17	287.59	-10.41
	05基差	144.67	156.09	-11.41	09基差	219.67	233.59	-13.91
	1—5	-132.5	-131.5	-1	5—9	75	78	-3
	9—1	57.5	54	4	主力持仓	540766	520142	20624
	主力成交量	251258	259349	-8091	仓单	2800	3000	-200
供应端	全球发运	2629	2693.6	-65	澳洲发运	1508.8	1573.9	-65
	巴西发运	644.2	713.1	-68.9	澳巴19港发运	2152.9	2287	-134.1
	RT至中国	486	408.8	77.2	BHP至中国	455.6	422.1	33.5
	FMG至中国	240.7	241.6	-0.9	澳洲至中国	1261	1254.1	6.9
	RT发运	563.6	518.1	45.5	BHP发运	498	518.7	-20.7
	FMG发运	265.2	251.5	13.7	Vale发运	477.2	590.4	-113
	非主流发运	476.1	406.6	69.5	北方六港	1395.8	1486.6	-90.8
	45港到港	2620.3	2949.4	-329.1	47港到港	2770.2	3091.1	-320.9
需求端	日均缺水产量	223.29	221.91	1.38	日均疏港量	307.75	319.21	-11.46
	烧结矿入炉配比	73.91	73.97	-0.06	块矿入炉配比	11.56	11.55	0.01
	球团入炉配比	14.56	14.5	0.06	烧结矿入炉铁品味	55.48	55.48	0.00
	缺水成本	2900	2905	-5	64家钢厂进口矿天数	27	23	4
	64家钢厂进口矿日耗	57.19	57.26	-0.07	64家钢厂国产矿日耗	9.71	9.5	0.21
	进口矿库存消费比	23.83	21.92	1.91	国产矿库存消费比	11.88	10.31	1.57
	港口现货日均成交量	93.4	97.1	-3.7	远期现货日均成交量	96.9	121.8	-24.9
	钢厂进口矿日耗	272.75	270.81	1.94	247家钢厂进口矿库存消比	38.58	37.83	0.75
	钢厂高炉开工率	76.82	76.23	0.59	钢厂产能利用率	83.5	82.98	0.52
	钢厂钢厂盈利率	26.41	26.41	0.00	短流程利润	-135.8	-185.8	50.00
库存端	45港港口库存	12762.4	12641.9	120.5	247家钢厂进口矿库存	10523.59	10243.88	279.7
	45港澳矿库存	5709.9	5703.53	6.37	45港巴西矿库存	4758.74	4681.91	76.83
	45港贸易矿库存	7467.98	7274.37	193.61	贸易矿库存占比	58.52	57.54	0.97
	精粉库存	1026.34	1018.82	7.52	粗粉库存	9364.10	9327.26	36.84
	球团库存	623.04	586.32	36.72	块矿库存	1748.92	1709.5	39.42
	64家钢厂进口矿库存	1363.02	1255.31	107.71	64家钢厂国产矿库存	115.33	97.93	17.40

数据来源：新世纪期货、钢联、wind

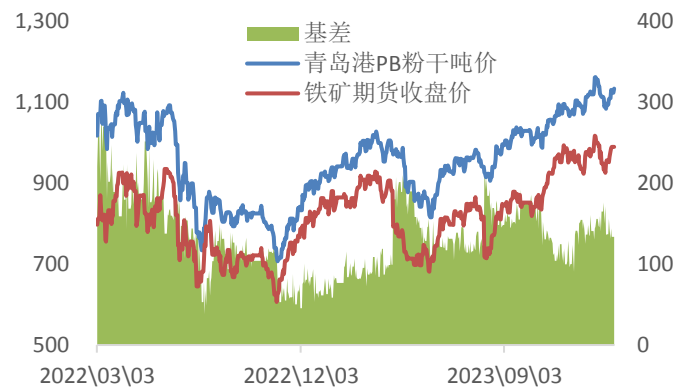
## 图表区—铁矿

图 1：普氏指数走势图 单位：美元



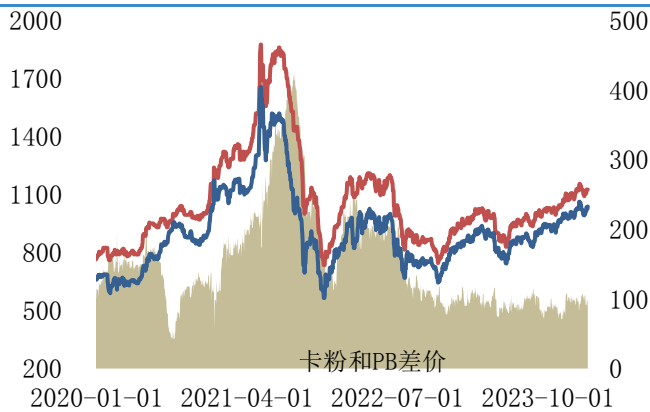
数据来源：mysteel 新世纪期货

图 2：铁矿基差走势图 单位：元/吨



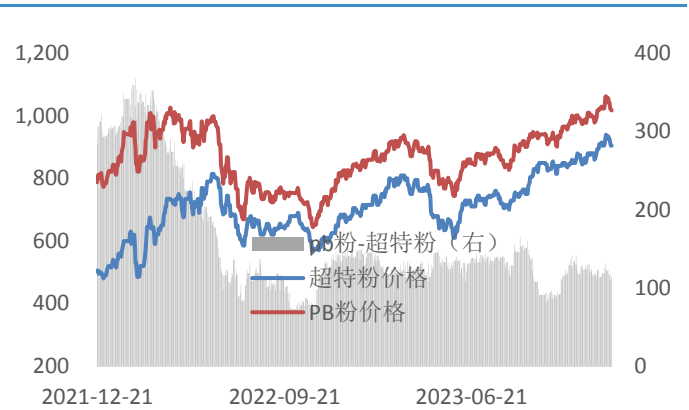
数据来源：mysteel 新世纪期货

图 3：卡粉和PB粉价差走势图 单位：元/吨



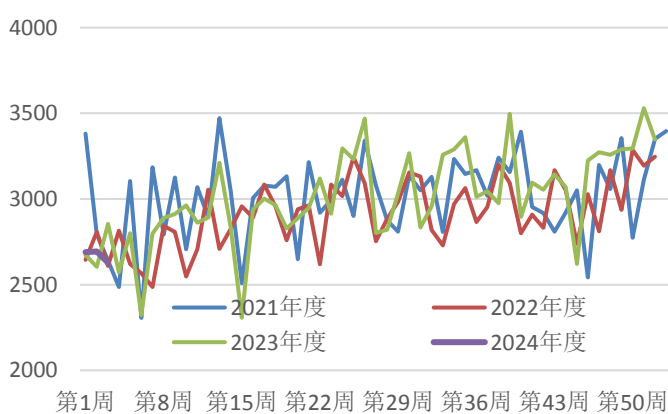
数据来源：mysteel 新世纪期货

图 4：PB粉和超特粉走势图 单位：元/吨



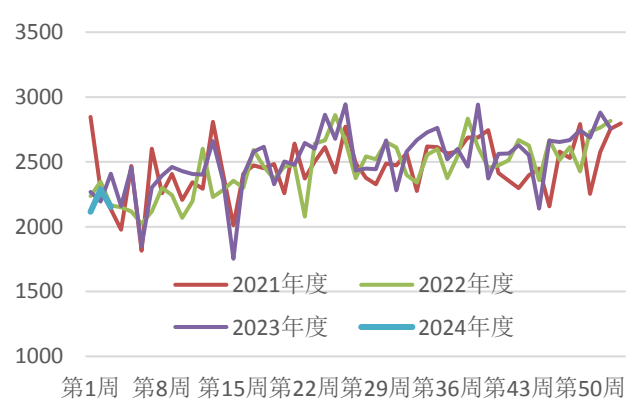
数据来源：mysteel 新世纪期货

图 5：铁矿全球发运量 单位：万吨



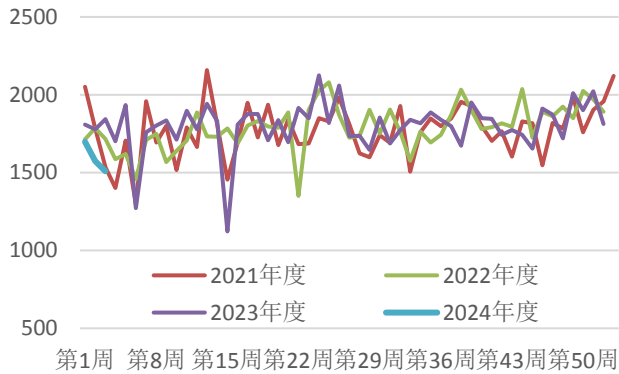
数据来源：mysteel 新世纪期货

图 6：澳洲巴西铁矿总发货量 单位：万吨



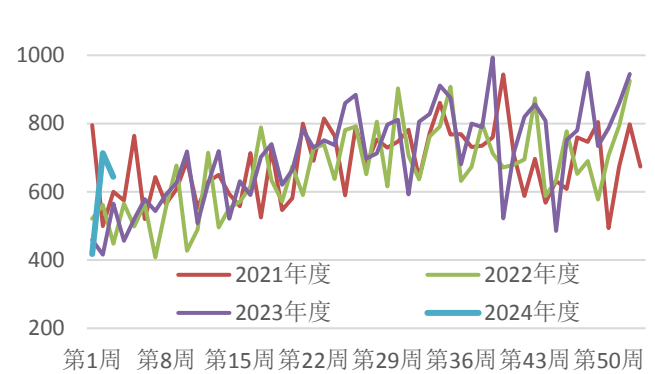
数据来源：mysteel 新世纪期货

图 7： 澳洲铁矿总发货量 单位：万吨



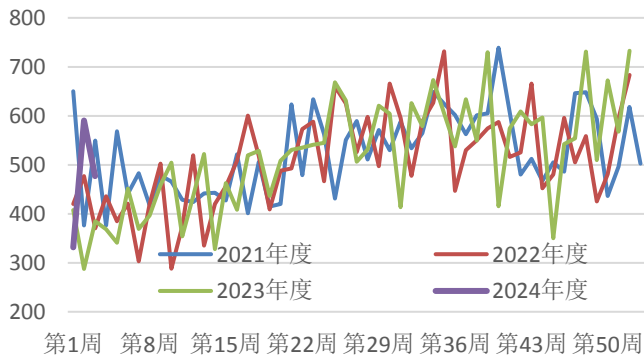
数据来源：mysteel 新世纪期货

图 8： 巴西铁矿总发货量 单位：万吨



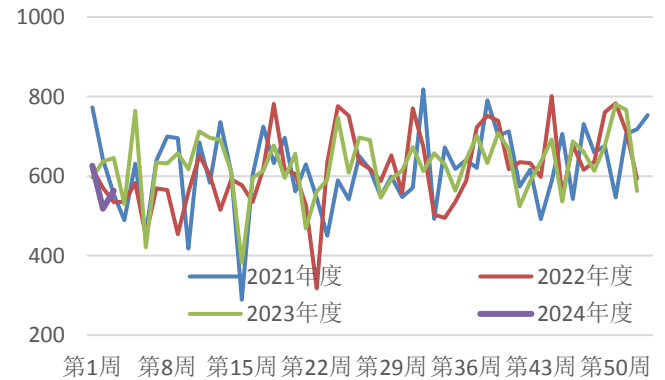
数据来源：mysteel 新世纪期货

图 9： VALE 发运量 单位：万吨



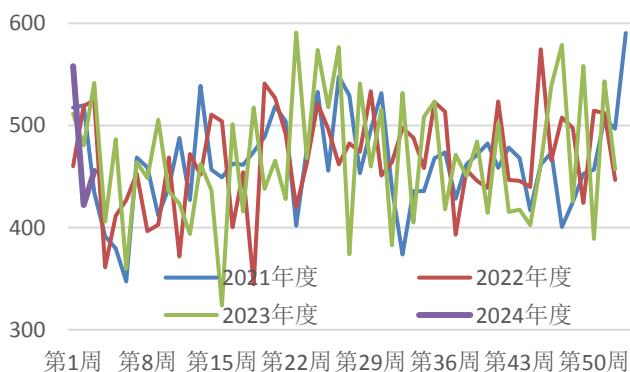
数据来源：mysteel 新世纪期货

图 10： 力拓发运量 单位：万吨



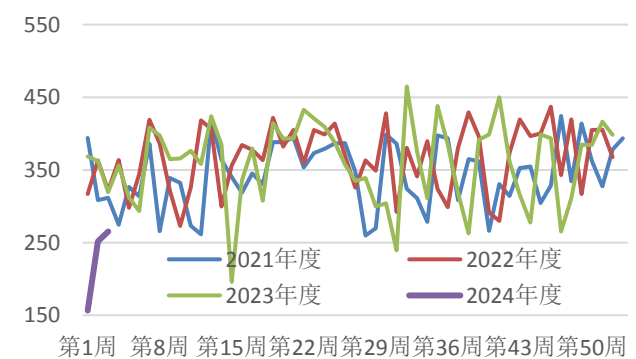
数据来源：mysteel 新世纪期货

图 11： BHP 发运量 单位：万吨



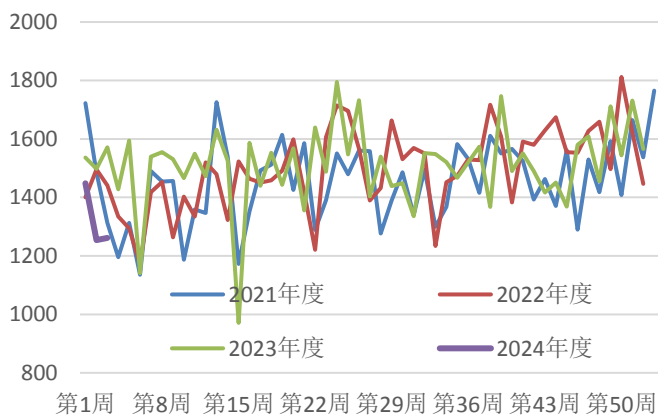
数据来源：mysteel 新世纪期货

图 12： FMG 发运量 单位：万吨



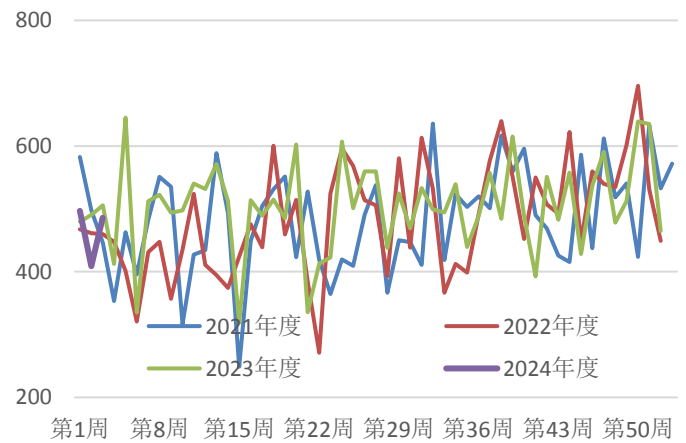
数据来源：mysteel 新世纪期货

图 13: 澳大利亚至中国发货量 单位: 万吨



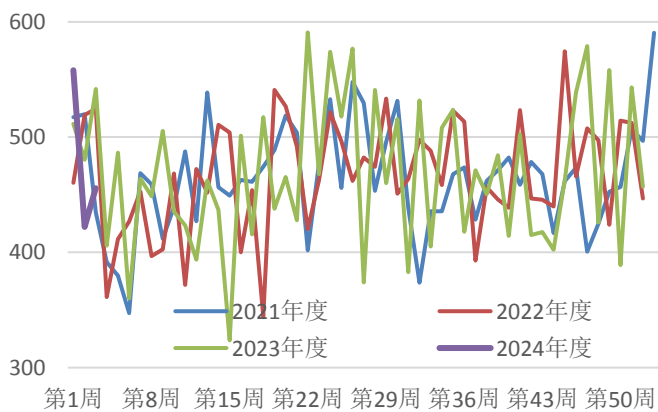
数据来源: mysteel 新世纪期货

图 14: 力拓发运至中国 单位: 万吨



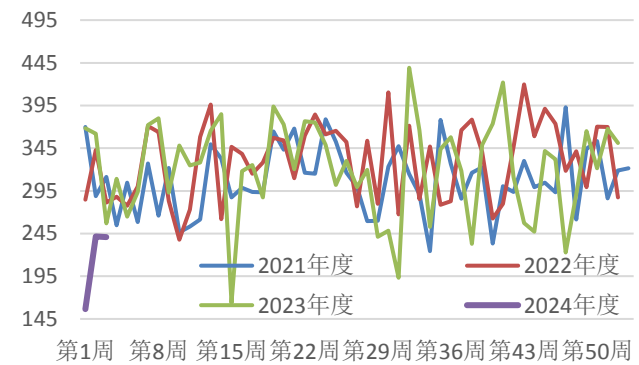
数据来源: mysteel 新世纪期货

图 15: BHP 发运至中国 单位: 万吨



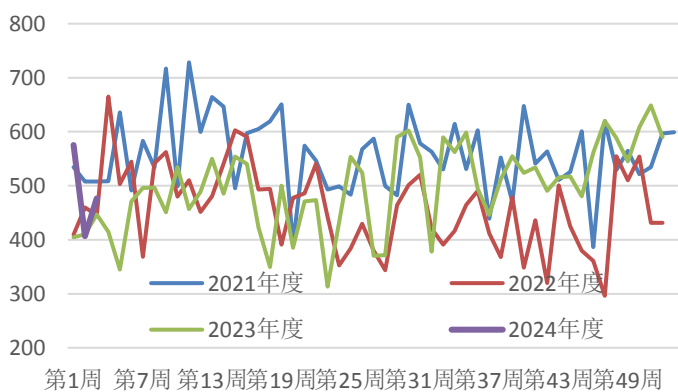
数据来源: mysteel 新世纪期货

图 16: FMG 发运至中国 单位: 万吨



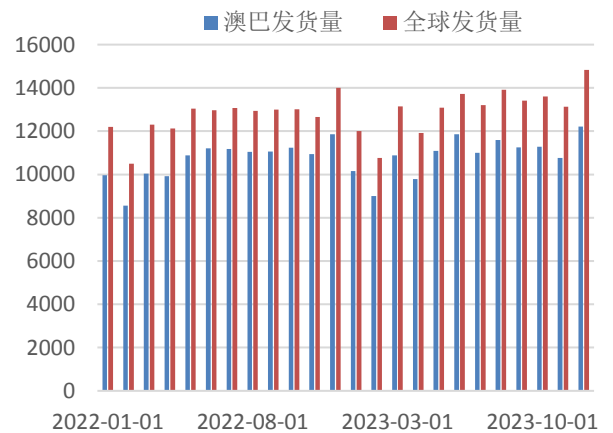
数据来源: mysteel 新世纪期货

图 17: 非澳巴发运情况 单位: 万吨



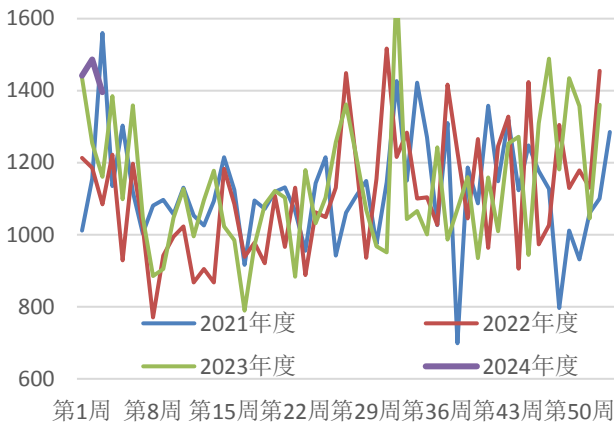
数据来源: mysteel 新世纪期货

图 18: 全球和澳巴发运 单位: 万吨



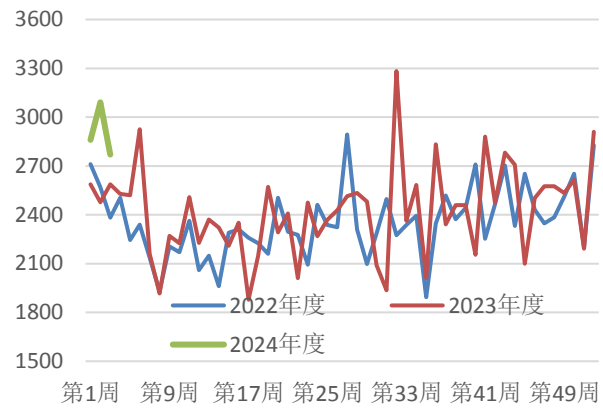
数据来源: mysteel 新世纪期货

图 19: 北方六港到港量 单位: 万吨



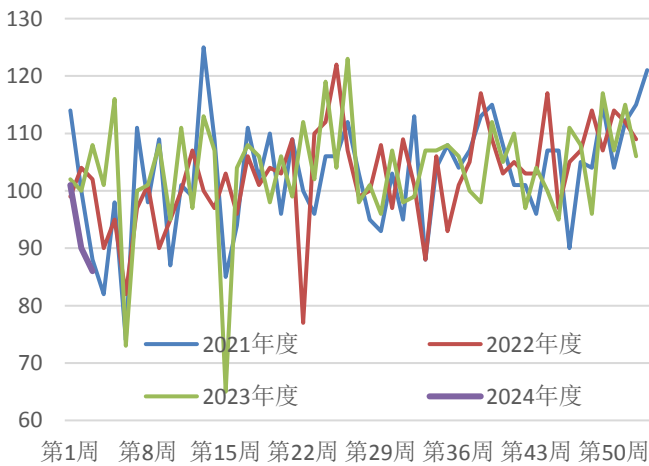
数据来源: mysteel 新世纪期货

图 20: 47 港铁矿到港总量 单位: 万吨



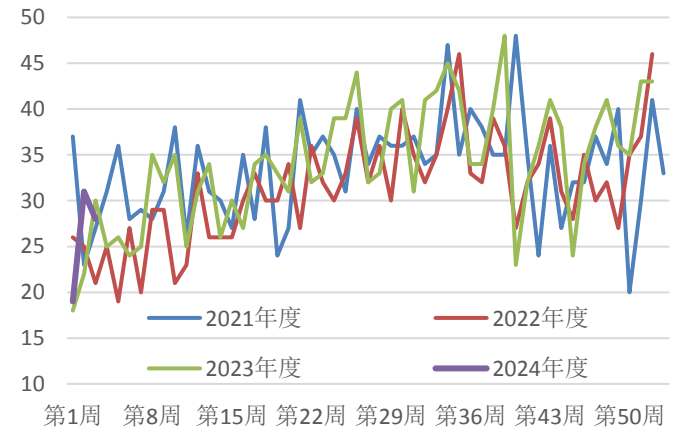
数据来源: mysteel 新世纪期货

图 21: 澳大利亚产铁矿离港船舶数量 单位: 只



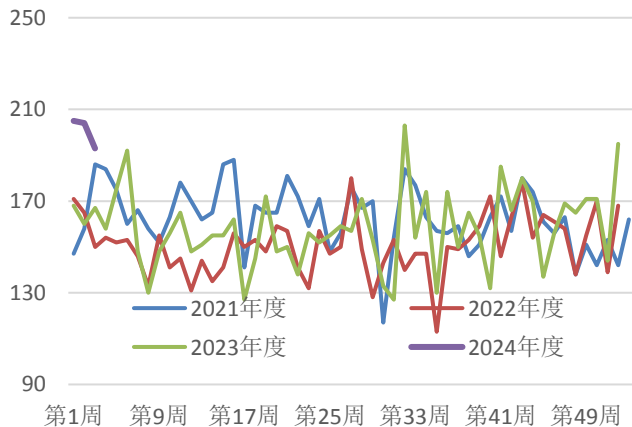
数据来源: mysteel 新世纪期货

图 22: 巴西产铁矿离港船舶数量 单位: 只



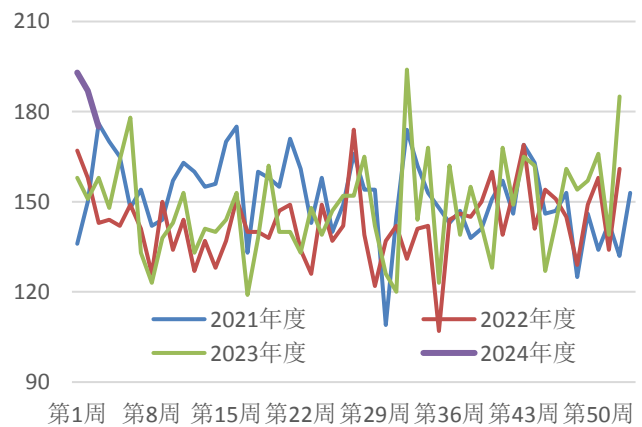
数据来源: mysteel 新世纪期货

图 23: 45 港船舶到港量 单位: 只



数据来源: mysteel 新世纪期货

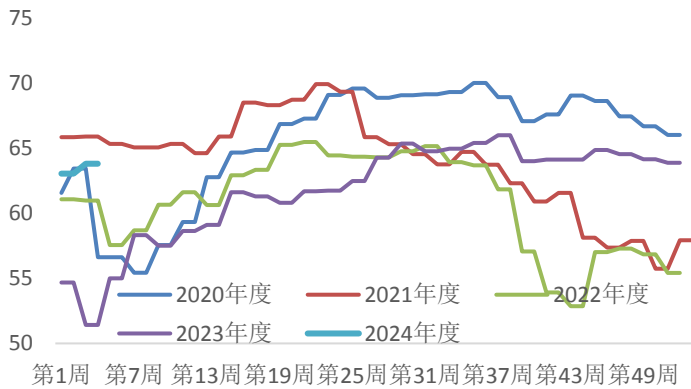
图 24: 26 港船舶到港量 单位: 只



数据来源: mysteel 新世纪期货

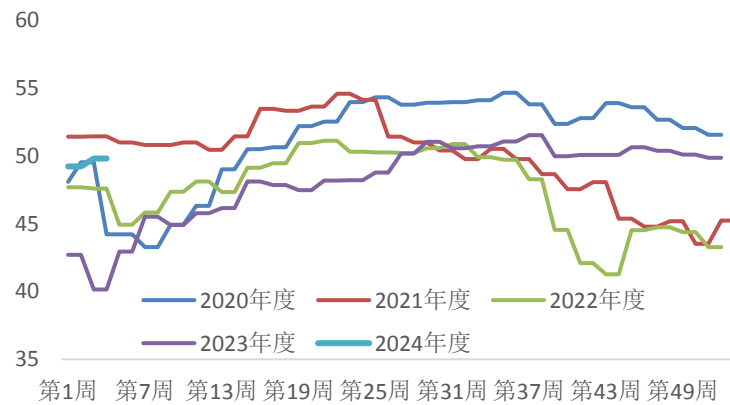


图 25: 186 家矿山企业产能利用率 单位: %



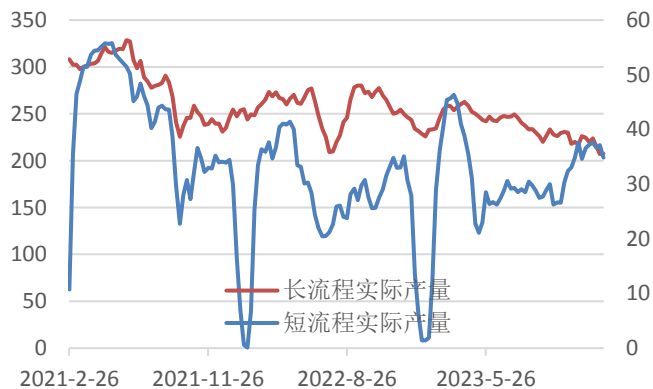
数据来源: mysteel 新世纪期货

图 27: 186 家矿山铁精粉日均产量 单位: 万吨



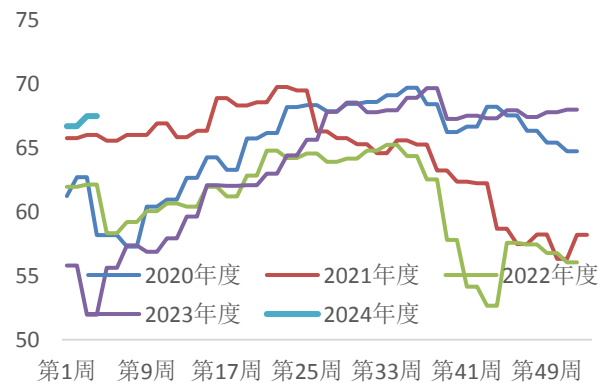
数据来源: mysteel 新世纪期货

图 29: 长短流程产量走势图 单位: 万吨



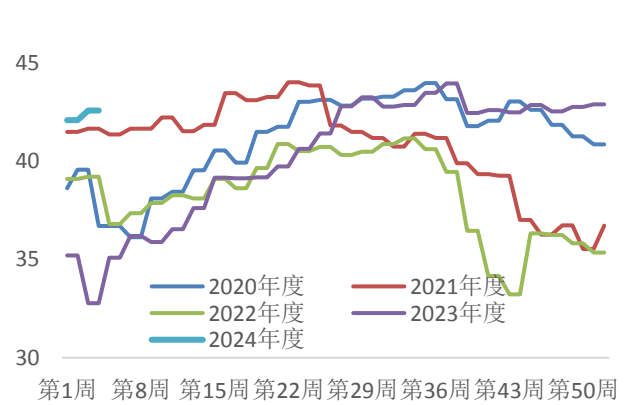
数据来源: mysteel 新世纪期货

图 26: 126 家矿山企业产能利用率 单位: %



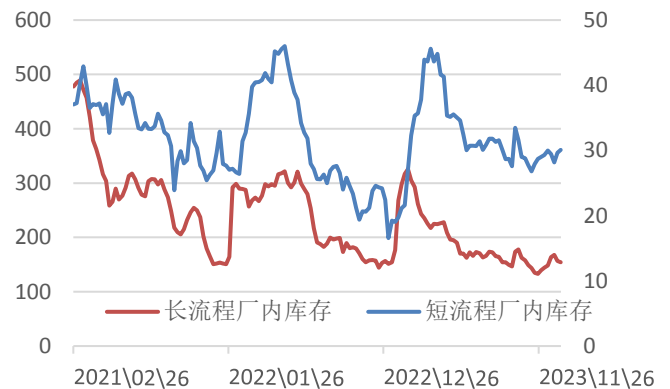
数据来源: mysteel 新世纪期货

图 28: 126 家矿山铁精粉日均产量 单位: 万吨



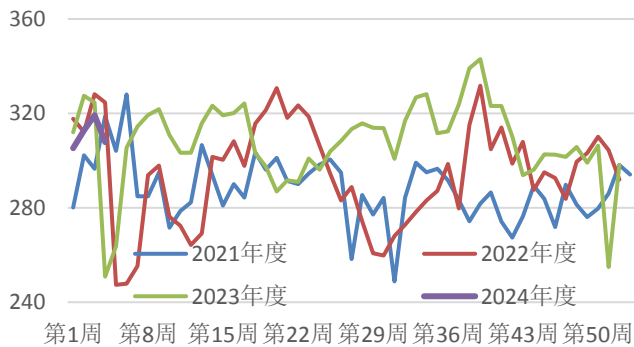
数据来源: mysteel 新世纪期货

图 30: 长短流程厂内库存 单位: 万吨



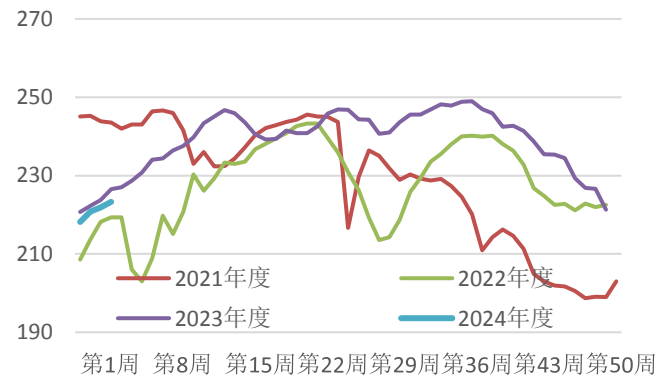
数据来源: mysteel 新世纪期货

图 31: 铁矿日均疏港量 单位: 万吨



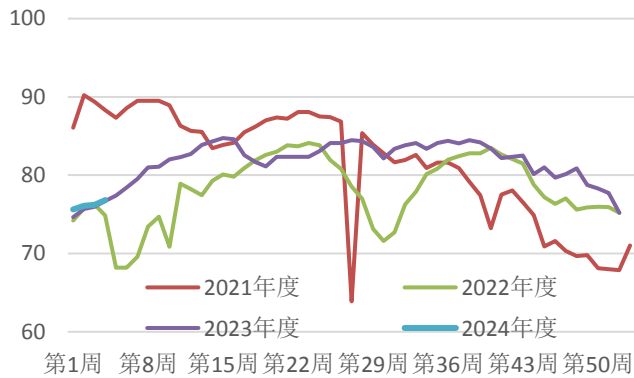
数据来源: mysteel 新世纪期货

图 32: 247 家钢厂日均铁水产量 单位: %



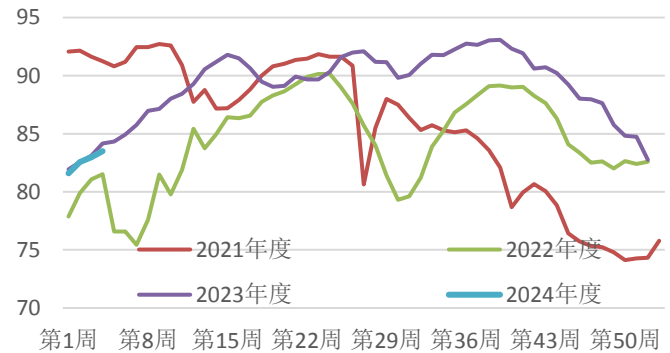
数据来源: mysteel 新世纪期货

图 33: 247 家高炉开工率 单位: %



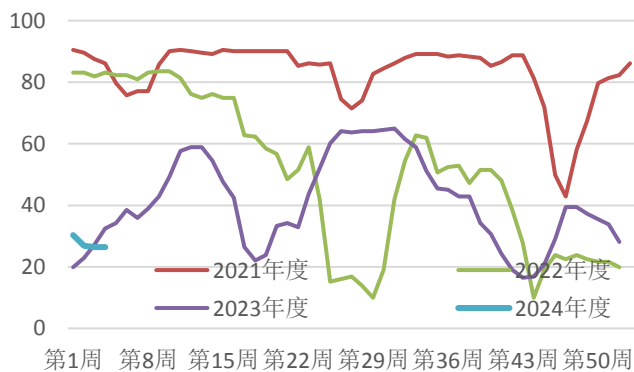
数据来源: mysteel 新世纪期货

图 34: 247 家高炉产能利用率 单位: %



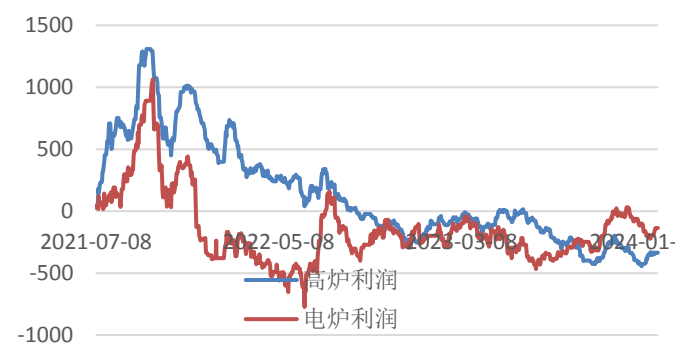
数据来源: mysteel 新世纪期货

图 35: 247 家钢厂盈利率 单位: %



数据来源: mysteel 新世纪期货

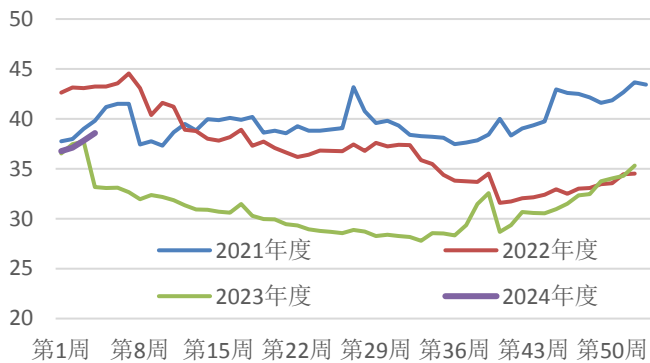
图 36: 长短流程利润 单位: 元/吨



数据来源: mysteel 新世纪期货

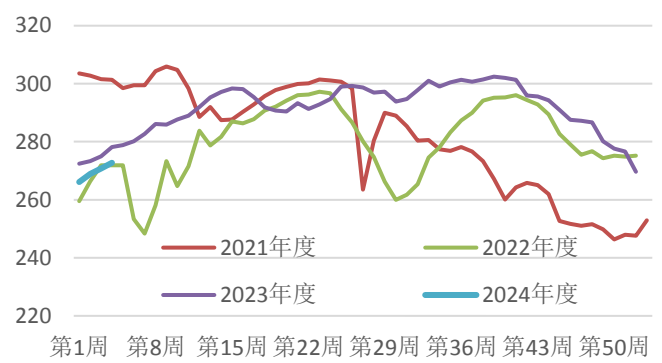


图 37： 247 家钢厂进口矿库消比 单位：%



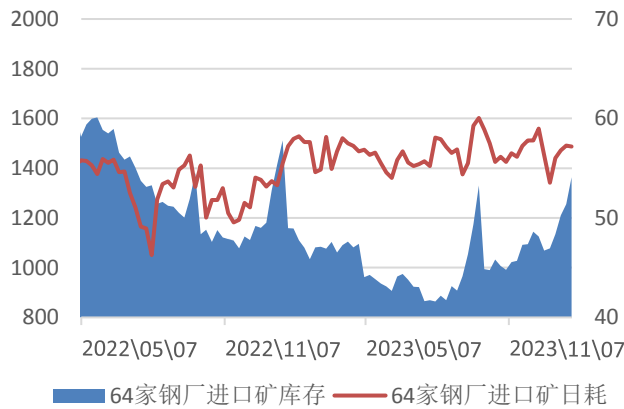
数据来源：mysteel 新世纪期货

图 38： 247 家钢厂进口矿日耗 单位：万吨



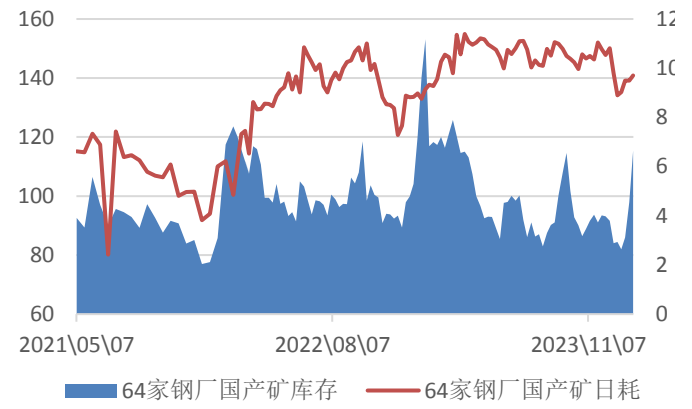
数据来源：mysteel 新世纪期货

图 39： 64 家钢厂进口矿库存及日耗 单位：万吨



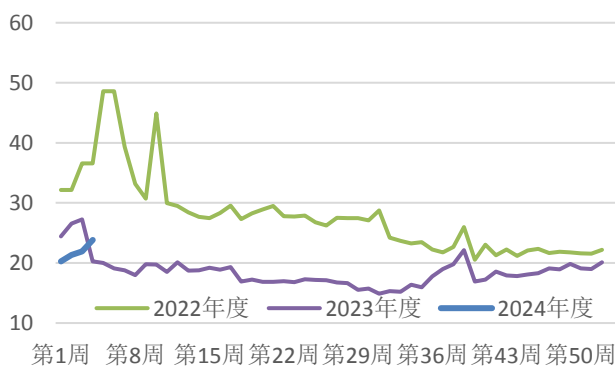
数据来源：mysteel 新世纪期货

图 40： 64 家钢厂国产矿库存及日耗 单位：万吨



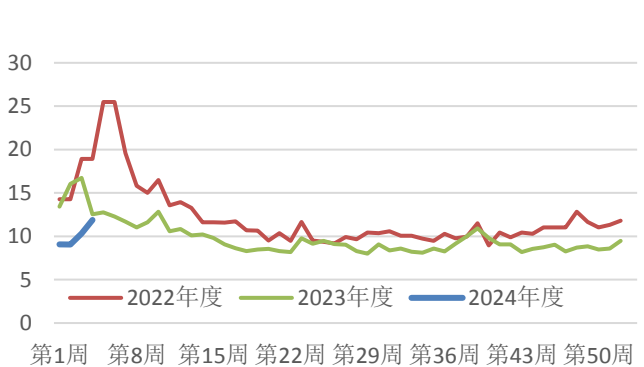
数据来源：mysteel 新世纪期货

图 41： 64 家钢厂进口矿库消比 单位：%



数据来源：mysteel 新世纪期货

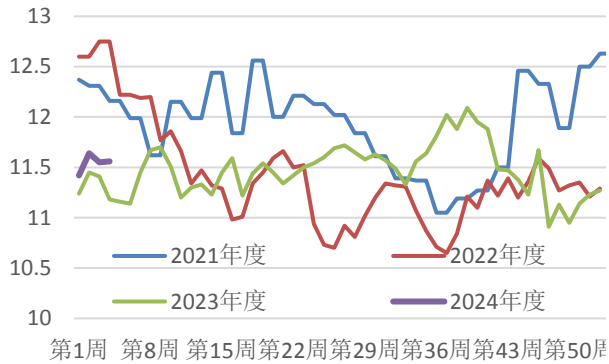
图 42： 64 家钢厂国产矿库消比 单位：%



数据来源：mysteel 新世纪期货

图 43: 块矿入炉配比

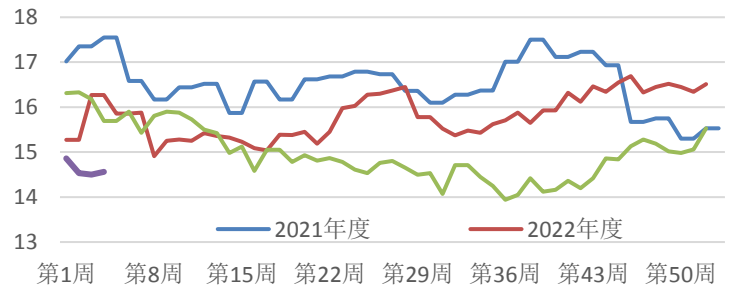
单位: %



数据来源: mysteel 新世纪期货

图 44: 球团入炉配比

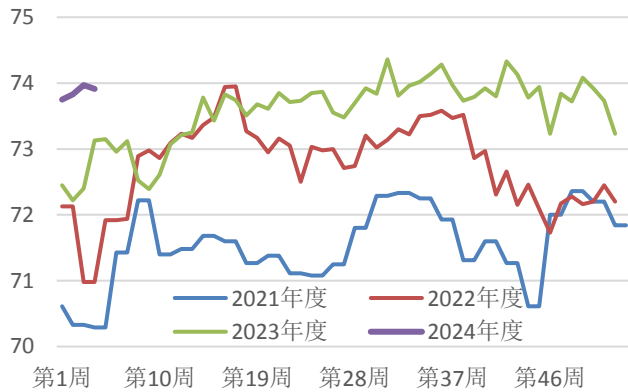
单位: %



数据来源: mysteel 新世纪期货

图 45: 烧结矿入炉配比

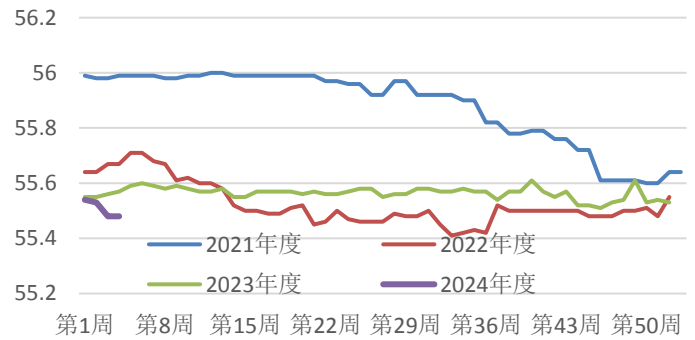
单位: %



数据来源: mysteel 新世纪期货

图 46: 烧结矿入炉铁品味

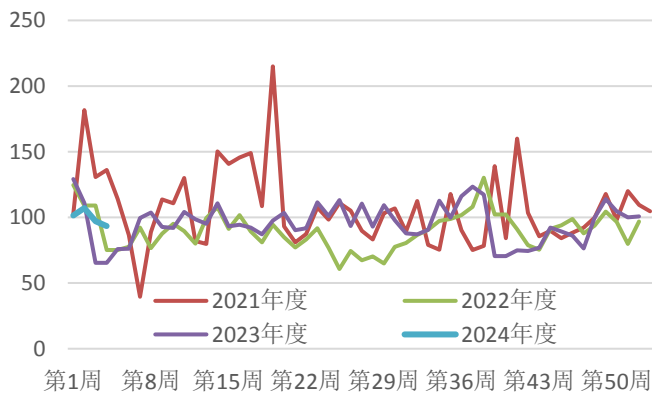
单位: %



数据来源: mysteel 新世纪期货

图 47: 贸易商港口现货日均成交量

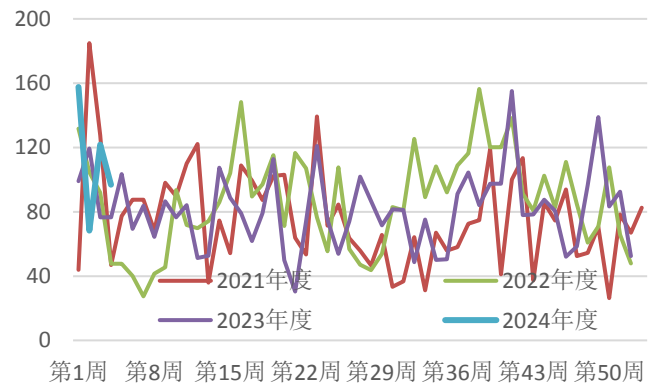
单位: 万吨



数据来源: mysteel 新世纪期货

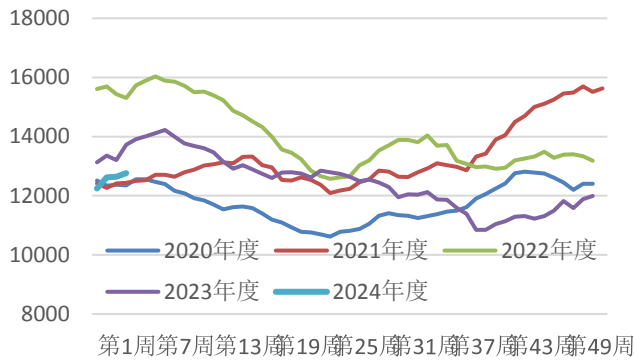
图 48: 远期现货日均成交量:

单位: 万吨



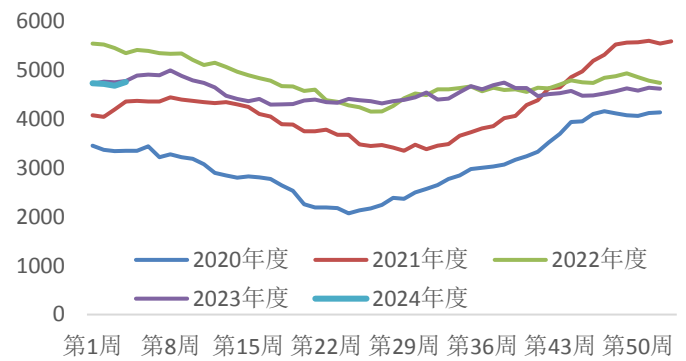
数据来源: mysteel 新世纪期货

图 49: 45 港港口库存 单位: 万吨



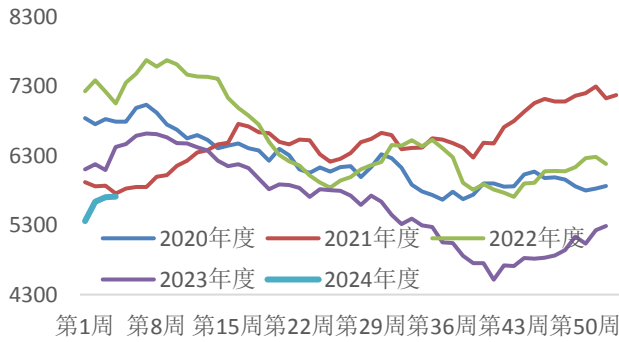
数据来源: mysteel 新世纪期货

图 50: 45 港巴西矿库存 单位: 万吨



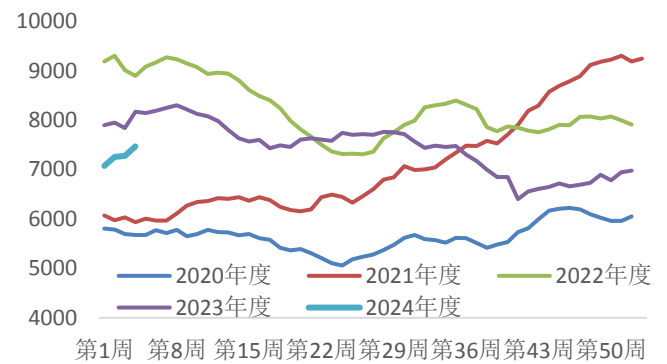
数据来源: mysteel 新世纪期货

图 51: 45 港澳矿库存 单位: 万吨



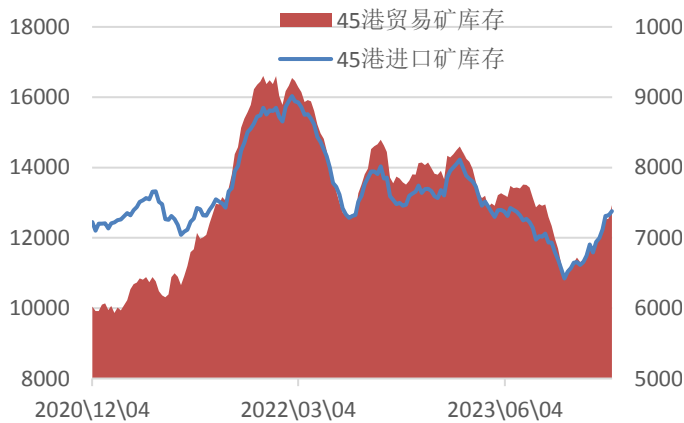
数据来源: mysteel 新世纪期货

图 52: 45 港贸易矿库存 单位: 万吨



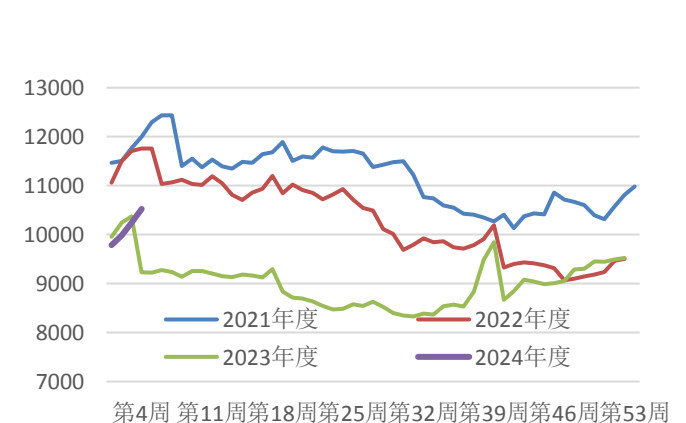
数据来源: mysteel 新世纪期货

图 53: 45 港进口矿库存及贸易矿量 单位: 万吨



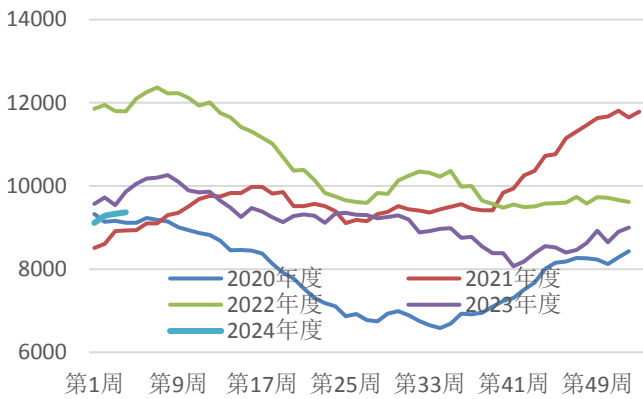
数据来源: mysteel 新世纪期货

图 54: 247 家钢厂进口矿库存 单位: 万吨



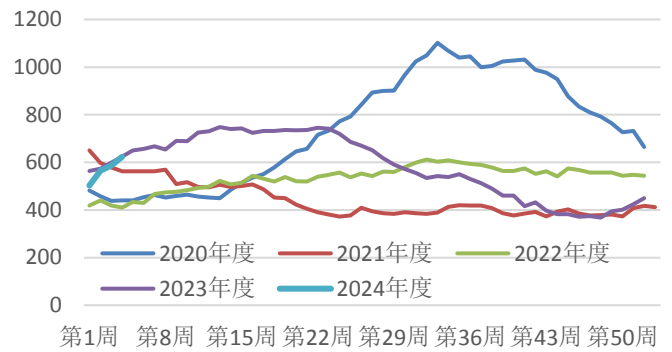
数据来源: mysteel 新世纪期货

图 55: 港口粗粉总库存 单位: 万吨



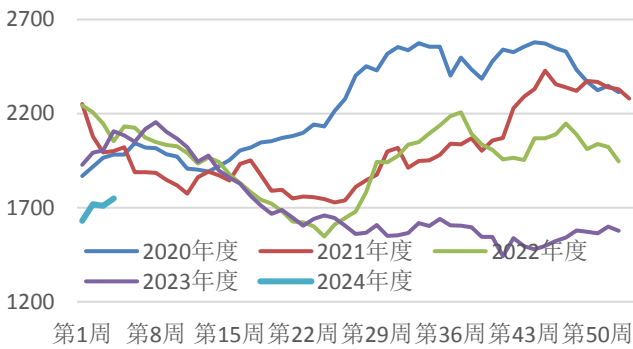
数据来源: mysteel 新世纪期货

图 56: 港口球团总库存 单位: 万吨



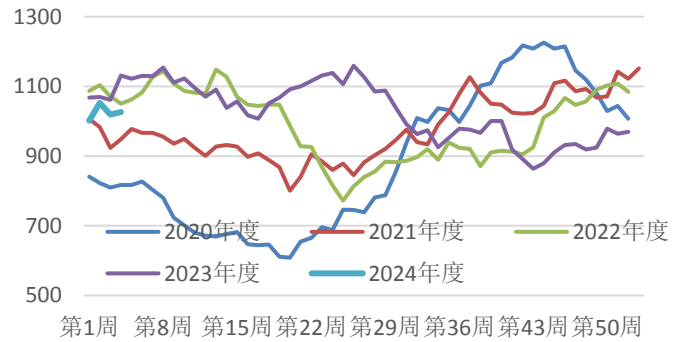
数据来源: mysteel 新世纪期货

图 57: 港口块矿总库存 单位: 万吨



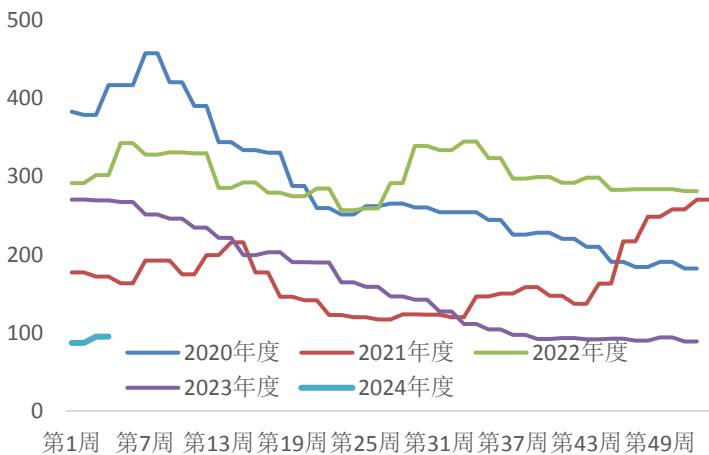
数据来源: mysteel 新世纪期货

图 58: 港口铁精粉总库存 单位: 万吨



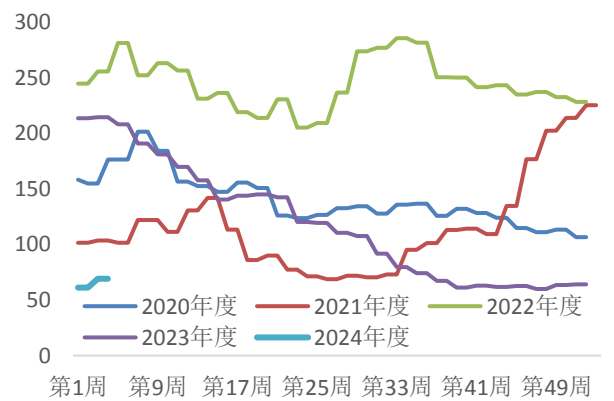
数据来源: mysteel 新世纪期货

图 59: 186 家矿山企业铁精粉库存 单位: 万吨



数据来源: mysteel 新世纪期货

图 60: 126 家矿山企业铁精粉库存 单位: 万吨



数据来源: mysteel 新世纪期货

## 免责声明

1. 本报告中的信息均来源于可信的公开资料或实地调研资料，我公司对这些信息的准确性及完整性不作任何保证，也不保证所包含的信息和建议不会发生任何变更。我们已力求报告内容的客观、公正，但文中的观点、结论和建议仅供参考，在任何情况下，报告中的信息或所表达的意见并不构成所述期货买卖的出价或征价，交易者据此作出的任何投资决策与本公司和作者无关，请交易者务必独立进行交易决策。我公司不对交易结果做任何保证，不对因本报告的内容而引致的损失承担任何责任。

2. 市场具有不确定性，过往策略观点的吻合并不保证当前策略观点的正确。公司及其他研究员可能发表与本策略观点不同甚至相反的意见。报告所载资料、意见及推测仅反映研究人员于发出本报告当日的判断，可随时更改且无需另行通告。

3. 在法律范围内，公司或关联机构可能会就涉及的品种进行交易，或可能为其他公司交易提供服务。

4. 本报告版权仅为浙江新世纪期货有限公司所有。未经事先书面许可，任何机构和个人不得以任何形式翻版、复制、刊登、转载和引用，否则由此造成的一切不良后果及法律责任由私自翻版、复制、刊登、转载和引用者承担。

## 浙江新世纪期货有限公司

地址：杭州市拱墅区万寿亭 13 号

邮编：310003

电话：0571-85058093

网址：<http://www.zjncf.com.cn>