

能化组

电话: 0571-87923821
邮编: 310000
地址: 杭州市下城区万寿亭13号
网址: <http://www.zjncf.com.cn>

相关报告

TA 假期供需累库 EG 港口库存维持
2024-02-16

TA 原料支撑上涨 EG 减仓宽幅震荡
2024-01-19

TA 供需累库下跌 EG 多空减仓下跌
2024-01-12

TA 跟随成本震荡 EG 进口影响大涨
2024-01-05

TA 跟随成本震荡 EG 原料拖累反弹
2023-12-29

TA 成本供需博弈 EG 检修计划增多

一、行情回顾

上周PX 上涨, 期货主力收盘 8550, +70; 基差 05-56, -76
上周TA 震荡, 期货主力收盘 5922, +10; 基差 05-14, -19
上周EG 震荡, 期货主力收盘 4654, +2; 基差 05-9, -6

二、行情分析

PX: 近期原油震荡偏弱, 尽管地缘紧张局势延续, 但需求担忧持续, 美联储降息预期推后, 原油基本面暂未明显变动, 区间波动为主。PX 方面前期因 PTA 装置检修计划影响, PXN 价差承压, 不过节后部分检修计划尚未完全确定, 且近期传闻 PX 装置检修计划, 供需改善预期下, PXN 价差维持在 350 美元/吨附近波动。

PTA: 节后 PTA 价格虽有成本端支撑迎来开门红, 但是库存压力兑现, 基差下行, 加工差压缩。由于 2 月 PTA 和聚酯开工走势劈叉, PTA 库存逐渐积累, 且节后聚酯提负荷节奏较预期偏慢, 工厂原料采购积极性下降。码头到货集中, 节后贸易商出货积极, 基差快速下跌。而且 3 月 PTA 装置检修尚未落定, 市场多观望氛围, 3 月货源交投情况, 个别 05 贴水成交。周中, 传为某大型 PX 装置计划检修, 且同时 PTA 装置可能也有检修计划, 月差走强, 现货基差低位企稳。周五 PTA 加工差压缩至 371 元/吨。

MEG: 上周 MEG 价格波动率较大。周初, 由于春节期间港口库存未出现累积, 加之榆林化学大套装置存在检修计划, 场内心态相对乐观, MEG 价格明显抬升; 周中受商品氛围下行拖累, 叠加产业内部分装置重启, 市场心态明显受到压制, MEG 价格大幅下挫, 基差走弱明显; 下半周, 煤化工春检计划集中公布, 另外浙江一大型 MEG 企业也有检修计划安排, 市场逻辑再度转变, MEG 价格再度回升。

三、展望与操作建议:

PX: 油价短期偏强震荡, 但中长期趋弱, 成本端支撑或减弱。PX 自身负荷保持高位, 尽管市场传闻镇海炼化等装置 4 月有检修计划, 而下游 PTA 负荷缓慢回升, 3 月 PTA 检修较多, 短期国内 PX 相对宽裕。近期 PXN 价差承压, PX 绝对价格暂时跟油价波动为主。

PTA: 部分美联储官员表示降息可能会比预期更晚到来, 经济和需求前景忧虑增强, 油价下跌。TA 负荷缓慢回升至 82% 附近; 春节假期结束, 聚酯负荷回升至 83.6%, 现货 TA 加工差在 371 元/吨附近。原油下跌, TA 中期供需压力较大, PTA 价格暂时跟随原料端波动。

MEG: MEG 各工艺亏损改善, MEG 负荷回升至 70.38%, 上周港口库存累库; 聚酯负荷回升至 83.6%; 原油下跌, 动煤现货震荡, 东北亚乙烯震荡, 原料端分化, 预期后续 MEG 库存将继续去化, 盘面宽幅震荡, 跟踪 MEG 社会库存变化, 等待低估值做多机会。

四、风险点:

1. 美联储降息节奏
2. 节后订单情况

一、数据中心

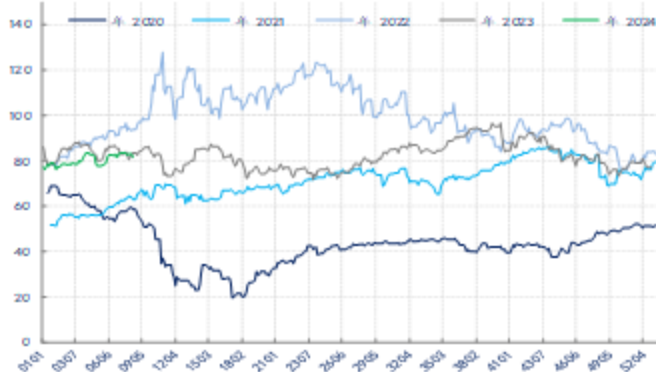
2024-02-23	指标	单位	数值	较上一口变化	周度变化
期货	布油收盘价	美元/桶	81.62	-1.41	-1.85
	PX主力收盘	元/吨	8550	-42	70
	PX基差	元/吨	-56	64	-76
	PX主力月差	元/吨	66	0	-30
	TA主力收盘	元/吨	5922	-42	10
	TA基差	元/吨	-14	0	-19
	TA主力月差	元/吨	82	-12	-22
	EG主力收盘	元/吨	4654	-28	2
	EG基差	元/吨	-9	4	-6
	EG主力月差	元/吨	57	-9	-1
现货	汇率	人民币/美元	7.1064	0.0046	0.0015
	石脑油	美元/吨	686	4	-1.0
	甲苯_CFR中国	美元/吨	894	0	-1
	MX_CFR中国	美元/吨	930	0	-7
	PX_CFR中国	美元/吨	1037	2	-1
	PTA内盘现货	元/吨	5935	0	10
	乙烯_CFR东北亚	美元/吨	955	0	15
	动煤_5500	元/吨	940	0	15
	MEG内盘现货	元/吨	4667	52	29
	EO华东现货	元/吨	6700	0	100
	聚合成本	元/吨	6638	17	18
	半光切片	元/吨	6965	-10	65
	水瓶片	元/吨	7085	-27	-45
	POY 150/48	元/吨	7915	0	20
	FDY 150/96	元/吨	8445	0	25
	DTY 150/48	元/吨	9060	0	30
	短纤 1.4D	元/吨	7380	0	10
长丝7天平均产销	%	21	3	21	
利润	石脑油裂解	美元/吨	71	15	13
	PXN价差	美元/吨	351	-2	0
	甲苯歧化亚洲	美元/吨	104	0	-3
	甲苯歧化美湾	美元/吨	88	0	-32
	PX-MX_亚洲	美元/吨	83	0	4
	PX-MX_美湾	美元/吨	-79	0	-2
	甲苯美亚价差	美元/吨	244	0	9
	MX美亚价差	美元/吨	247	0	7
	PX中美价差	美元/吨	-61	2	1
	TA现货加工差	元/吨	371	-14	14
	TA进口利润	元/吨	-928	-4	9
	EG油制利润	美元/吨	-158	-2	3
	EG煤制利润	元/吨	-713	52	-19
EG进口利润	元/吨	-26	41	11	

利润	切片利润	元/吨	-23	-27	47
	瓶片利润	元/吨	-353	-44	-63
	POY利润	元/吨	127	-17	2
	FDY利润	元/吨	257	-17	7
	DTY利润	元/吨	-55	0	10
	短纤利润	元/吨	-358	-17	-8
开工	PX开工率	%	85.7		-0.3
	TA开工率	%	82.0		0.3
	BG整体开工率	%	70.4		0.9
	EG煤制开工率	%	61.5		-0.9
	聚酯开工	%	83.6		3.5
	涤短开工	%	71.6		10.7
	瓶片开工	%	72.2		-2.8
	江浙加弹开工	%	34.0		20.0
	江浙织造开工	%	36.0		25.0
江浙印染开工	%	29.0		23.0	
库存	PX仓单	张	0	0	0
	TA仓单	张	85689	-38	60414
	BG仓单	张	7128	-744	-4063
	TA聚酯工厂备货	天	8.0		0.0
	BG聚酯工厂备货	天	14.8		#N/A
	POY库存_江浙	天	23.4		1.0
	FDY库存_江浙	天	20.6		1.9
	DTY库存_江浙	天	32.0		1.3
	涤短库存_江浙	天	19.4		3.7
	瓶片库存	天	20.5		7.0
	织造原料	天	22.5		-0.5
坯布库存	天	22.2		0.0	

二、图表中心

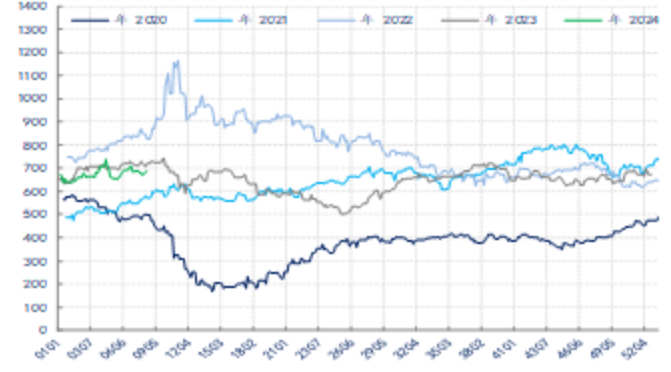
PX:

图 1: 布伦特原油收盘价 单位: 美元/桶



数据来源: 新世纪期货、CCF

图 2: 日本石脑油 CFR 单位: 美元/吨



数据来源: 新世纪期货、CCF

图 3: 石脑油-原油 单位: 美元/吨



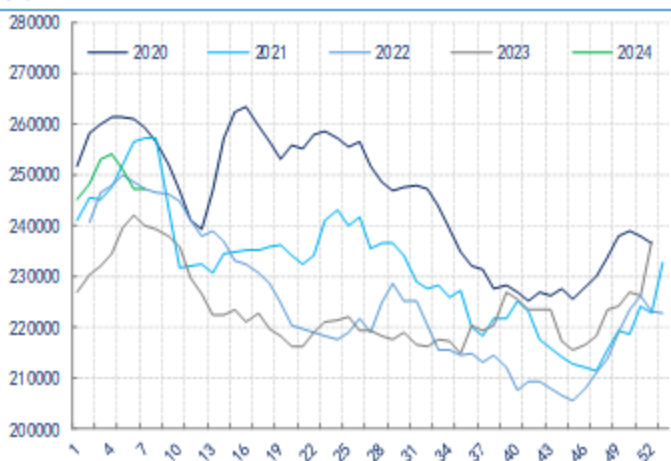
数据来源: 新世纪期货、CCF

图 4: 石脑油重整与裂解利润 单位: 美元/吨



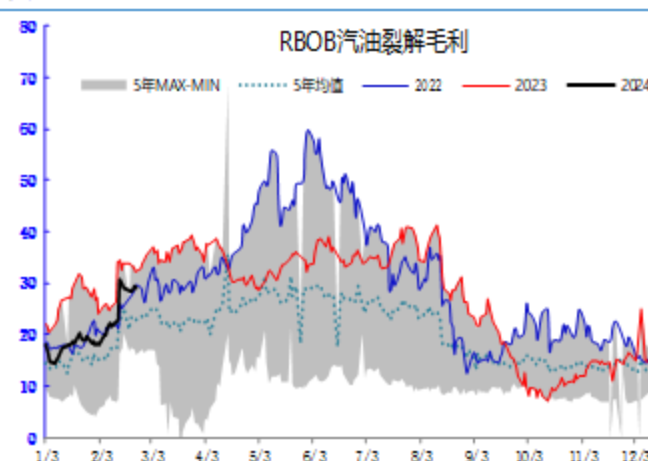
数据来源: 新世纪期货、CCF

图 5: 美国汽油库存 单位: 千桶



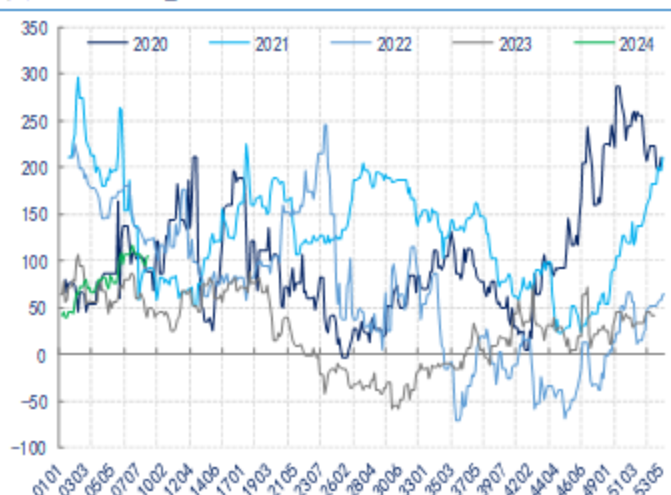
数据来源: 新世纪期货、CCF

图 6: 美国汽油裂解毛利 单位: 美元/桶



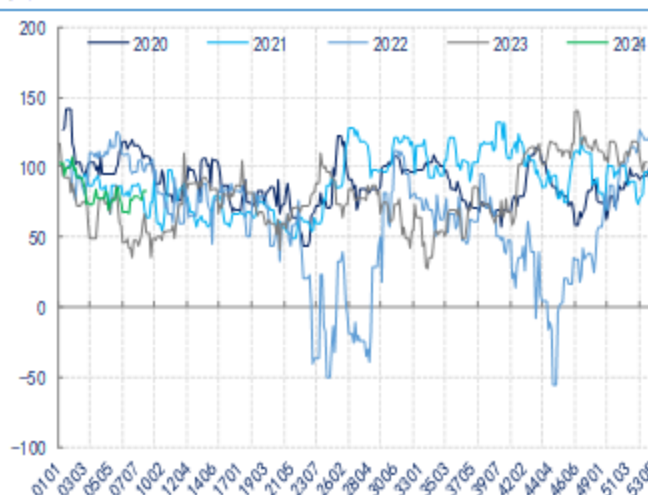
数据来源: 新世纪期货、CCF

图 7: STDP_韩国 单位: 美元/吨



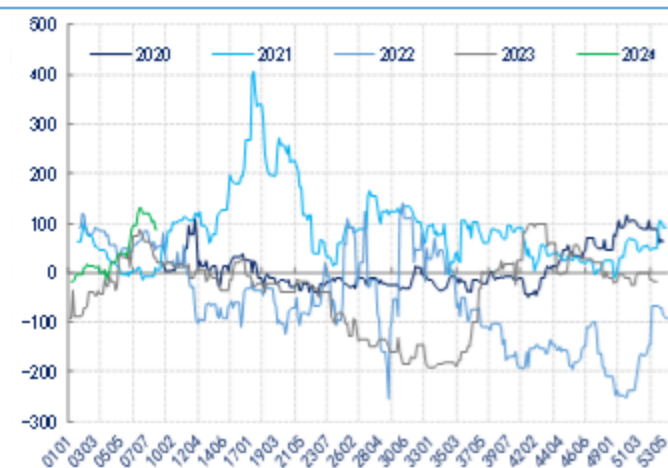
数据来源: 新世纪期货、CCF

图 8: 韩国: PX-MX 单位: 美元/吨



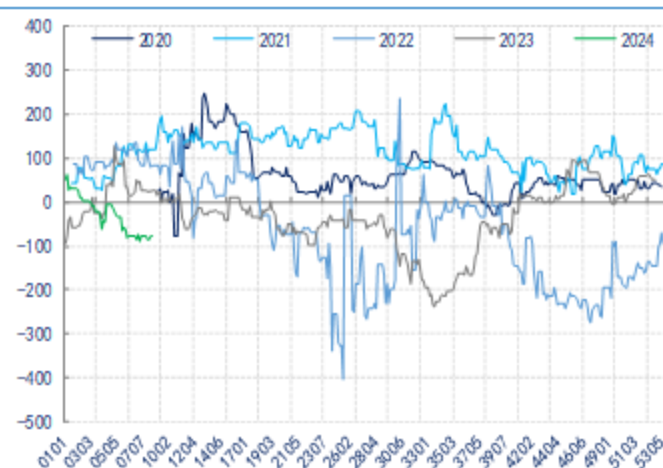
数据来源: 新世纪期货、CCF

图 9: STDP_美国 单位: 美元/吨



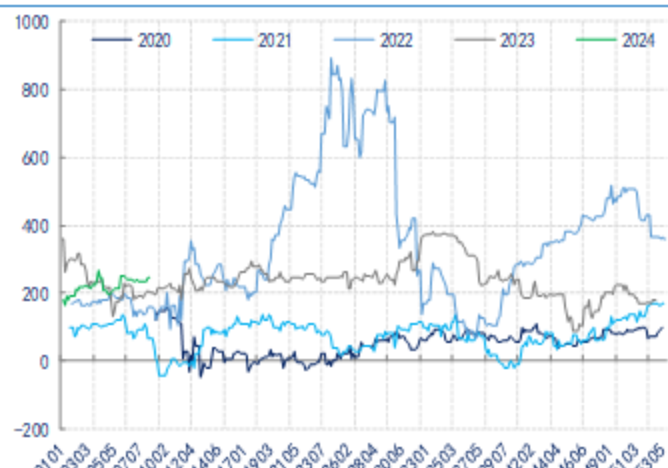
数据来源: 新世纪期货、CCF

图 10: 美国: PX-MX 单位: 美元/吨



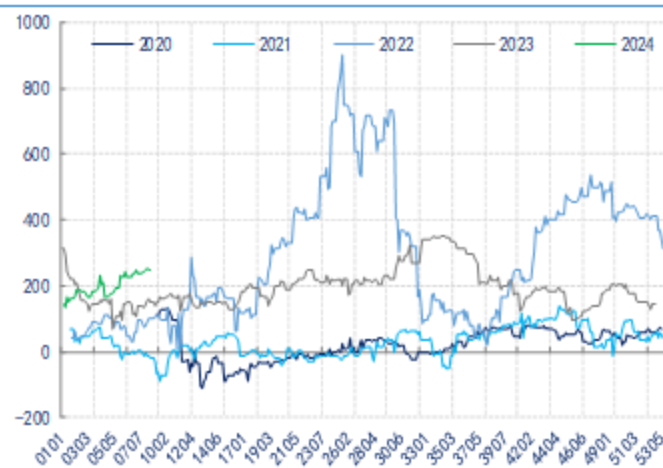
数据来源: 新世纪期货、CCF

图 11: 甲苯: 美国-亚洲 单位: 美元/吨



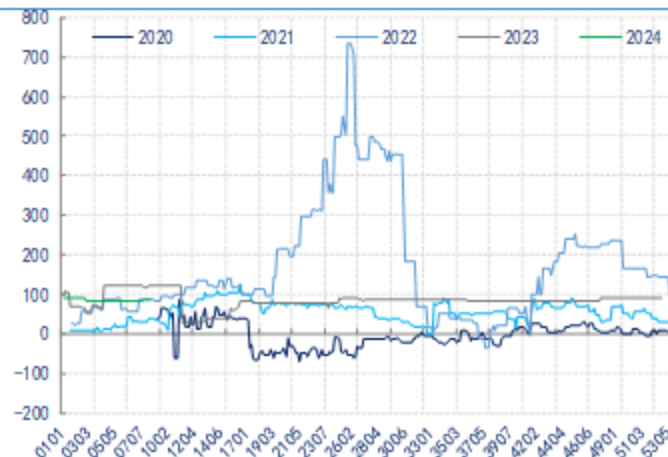
数据来源: 新世纪期货、CCF

图 12: MX: 美国-亚洲 单位: 美元/吨



数据来源: 新世纪期货、CCF

图 13: PX: 美国-亚洲



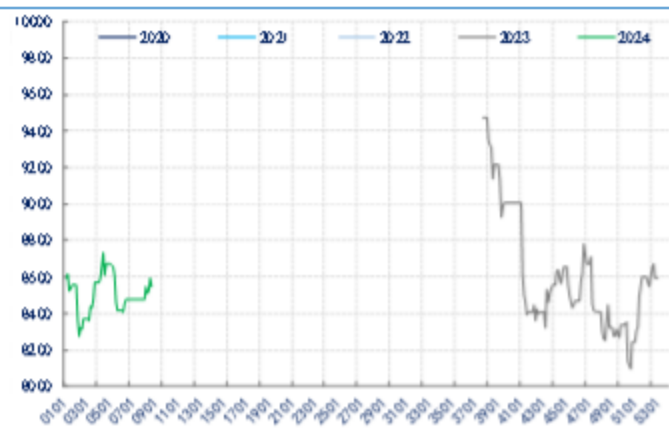
数据来源: 新世纪期货、CCF

图 14: PX CFR 中国 单位: 美元/吨



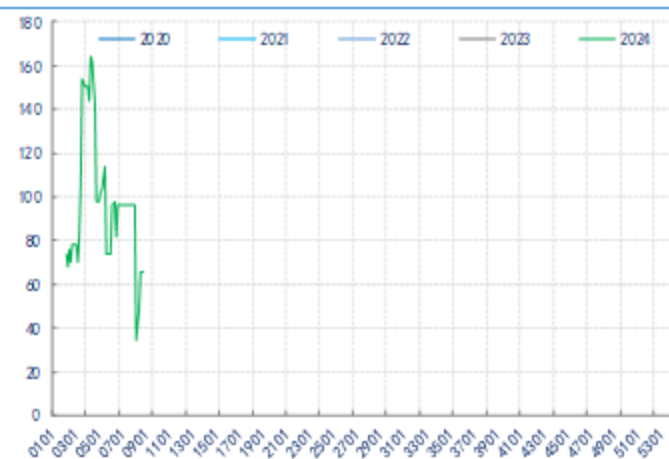
数据来源: 新世纪期货、CCF

图 15: PX 主力收盘 单位: 元/吨



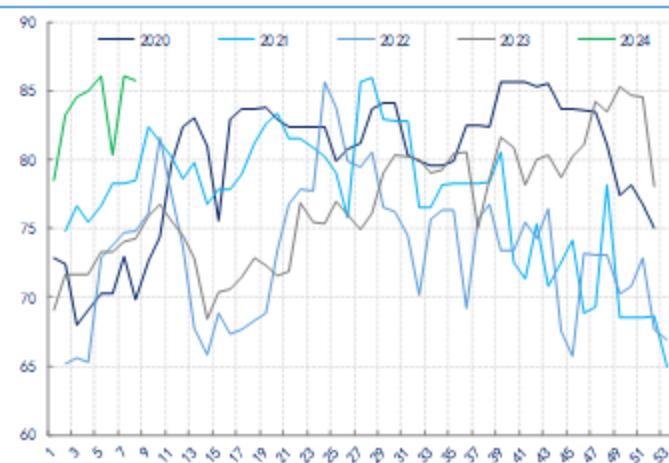
数据来源: 新世纪期货、CCF

图 17: PX 主力月差 单位: 元/吨



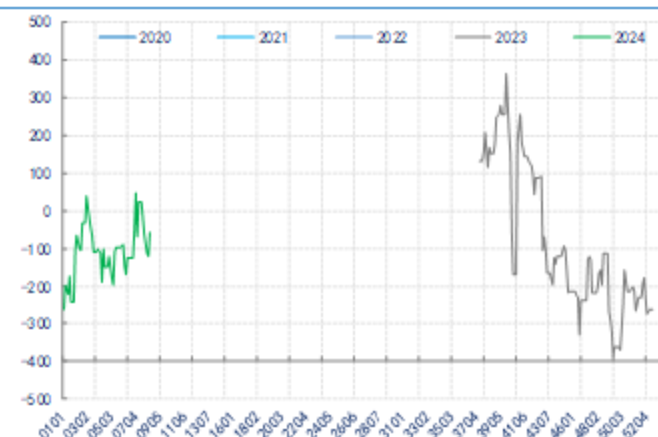
数据来源: 新世纪期货、CCF

图 19: 中国 PX 开工率 单位: %



数据来源: 新世纪期货、CCF

图 16: PX 基差 单位: 元/吨



数据来源: 新世纪期货、CCF

图 18: PXN 价差 单位: 美元/吨



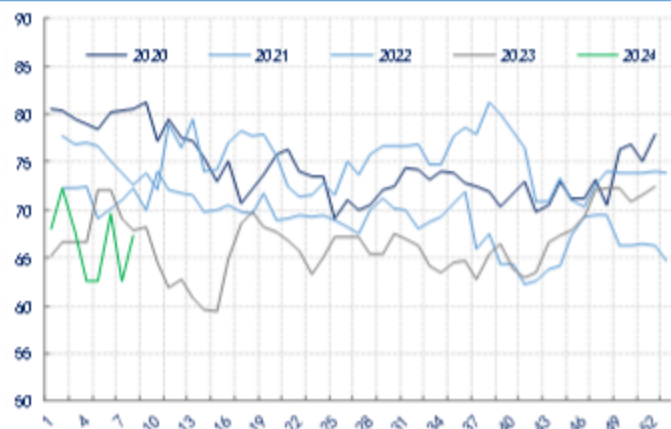
数据来源: 新世纪期货、CCF

图 20: PX 进口量 单位: 万吨



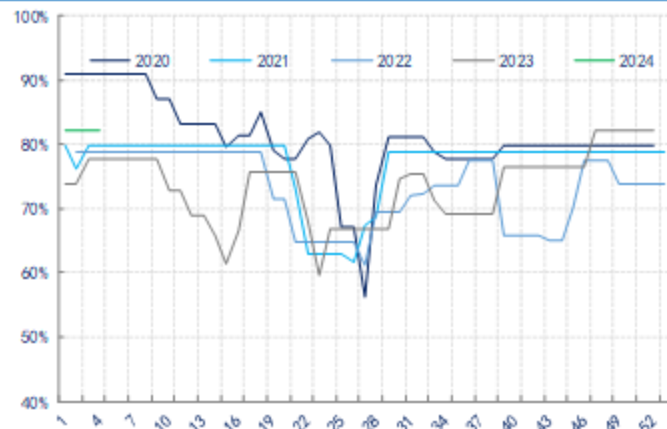
数据来源: 新世纪期货、CCF

图 21: 亚洲 PX 负荷_除中国 单位: %



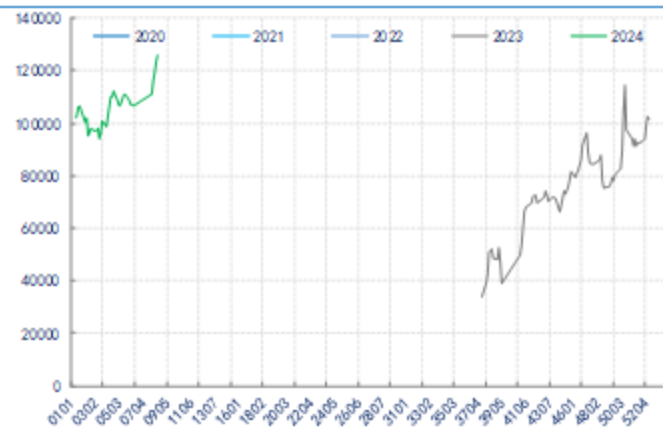
数据来源: 新世纪期货、CCF

图 22: 韩国 PX 负荷 单位: %



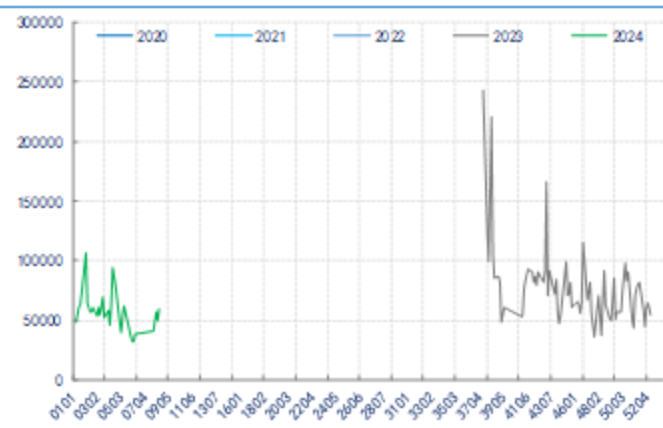
数据来源: 新世纪期货、CCF

图 23: PX 持仓量 单位: 手



数据来源: 新世纪期货

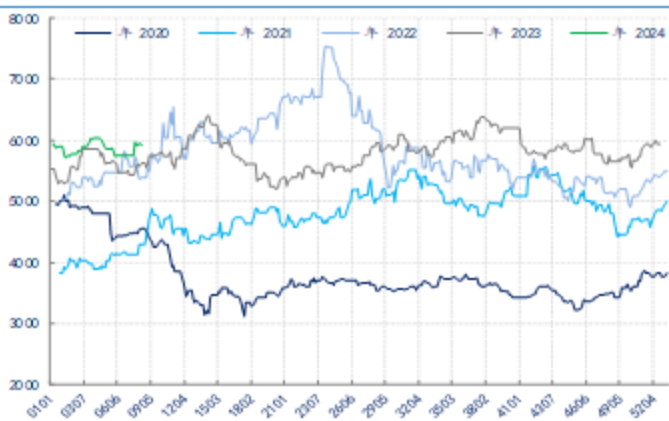
图 24: PX 成交量 单位: 手



数据来源: 新世纪期货

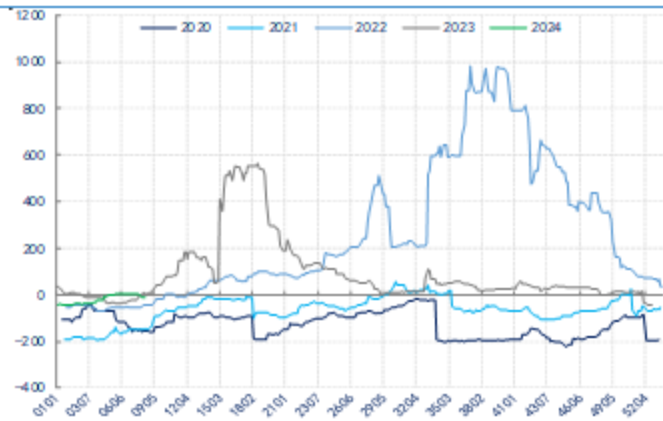
PTA:

图 25: PTA 主力收盘价 单位: 元/吨



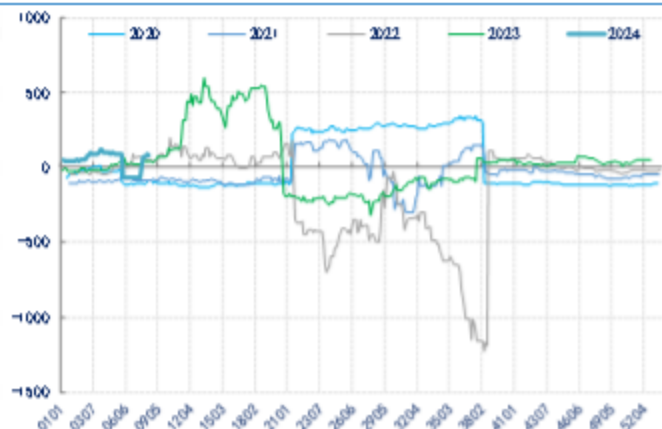
数据来源: 新世纪期货、CCF

图 26: PTA 基差 单位: 元/吨



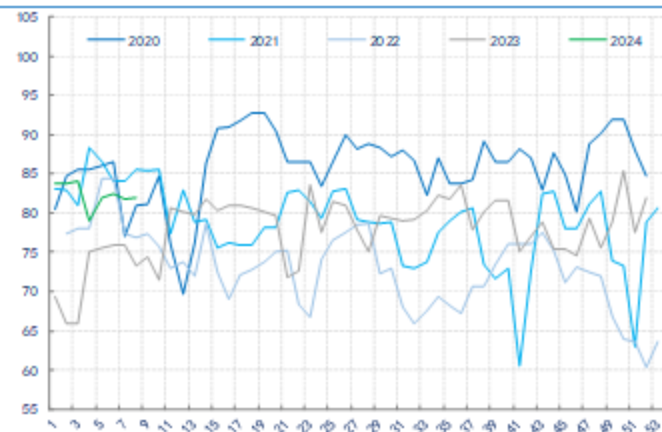
数据来源: 新世纪期货、CCF

图 27: PTA 主力月差 单位: 元/吨



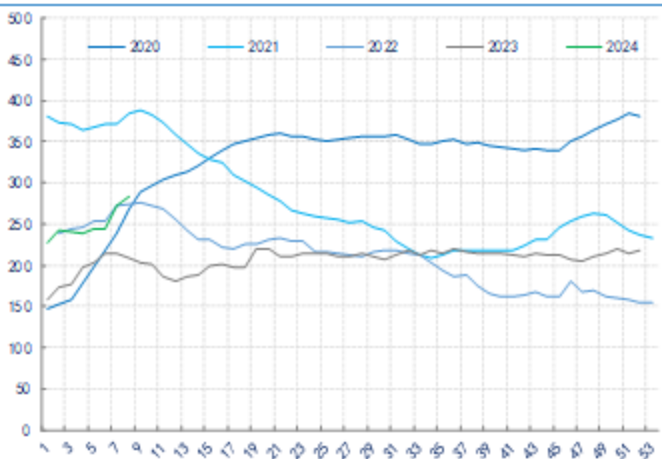
数据来源: 新世纪期货、CCF

图 29: PTA 开工率 单位: %



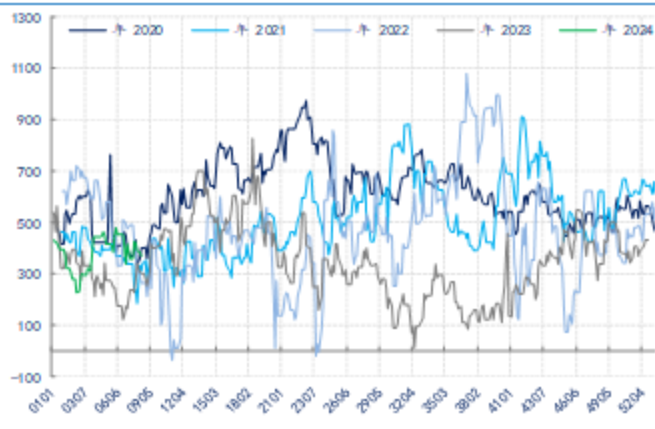
数据来源: 新世纪期货、CCF

图 31: PTA 社会库存 单位: 万吨



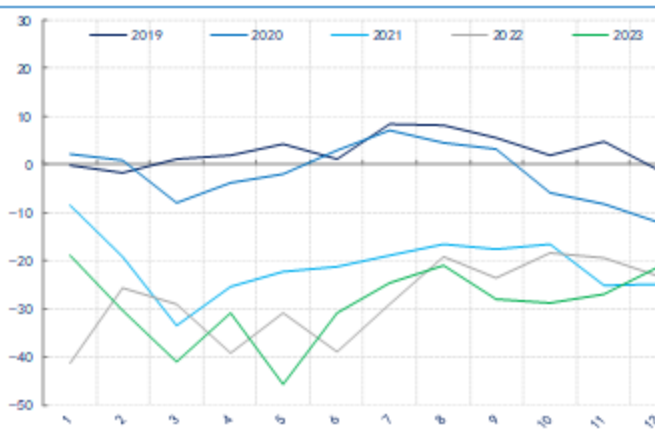
数据来源: 新世纪期货、CCF

图 28: PTA 加工差 单位: 元/吨



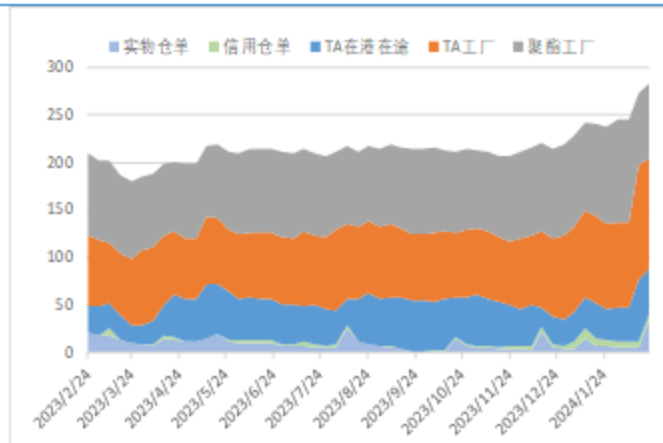
数据来源: 新世纪期货、CCF

图 30: PTA 净进口 单位: 万吨



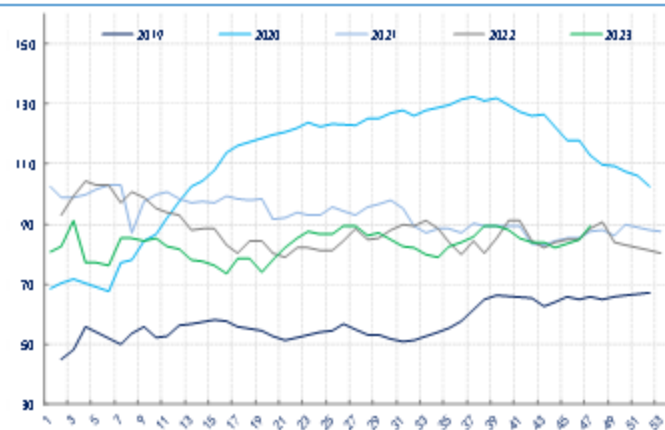
数据来源: 新世纪期货、CCF

图 32: PTA 库存分布 单位: 万吨



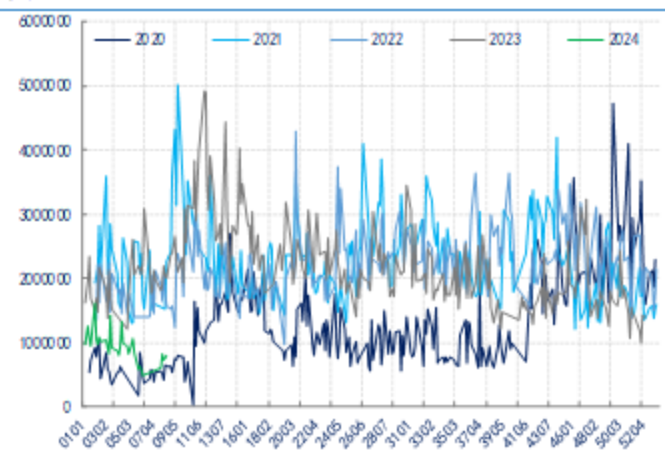
数据来源: 新世纪期货

图 33: 聚酯工厂 PTA 原料 单位: 万吨



数据来源: 新世纪期货、CCF

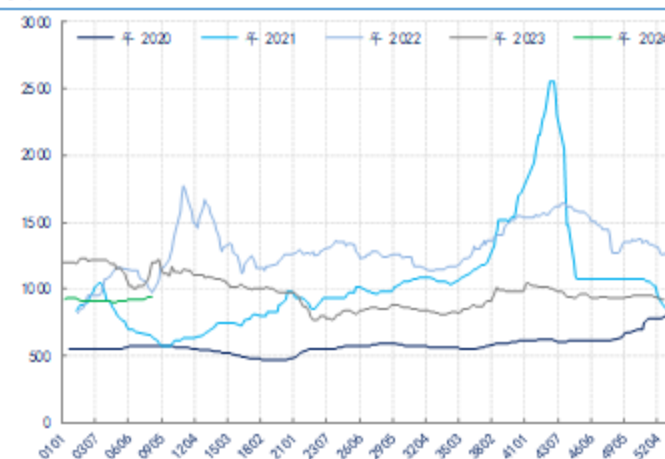
图 35: PTA 持仓量 单位: 手



数据来源: 新世纪期货

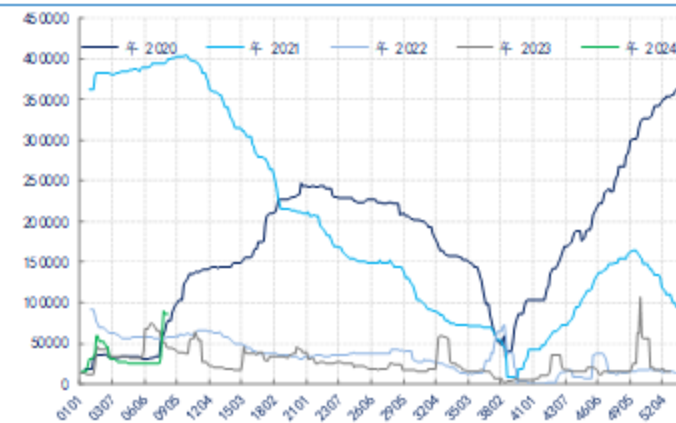
MEG:

图 37: 动煤 5500 单位: 元/吨



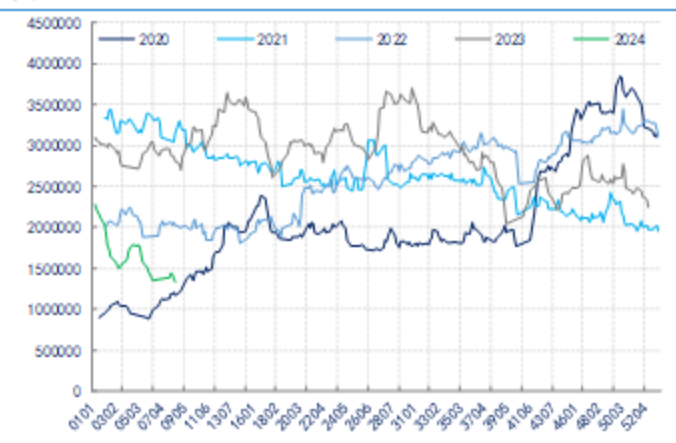
数据来源: 新世纪期货、CCF

图 34: PTA 仓单 单位: 张



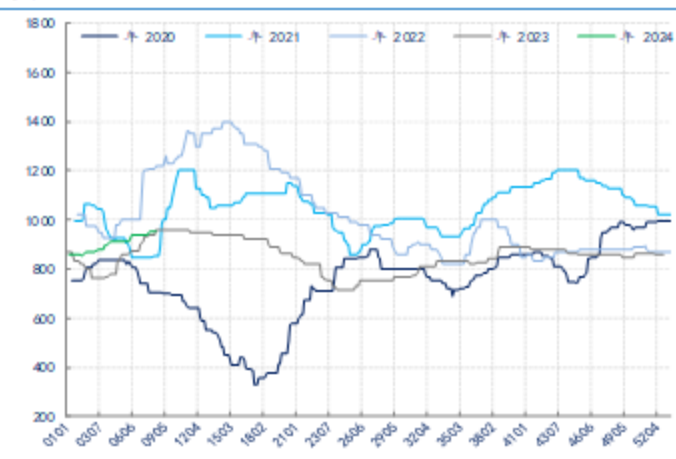
数据来源: 新世纪期货

图 36: PTA 成交量 单位: 手



数据来源: 新世纪期货

图 38: 乙烯东北亚 单位: 美元/吨



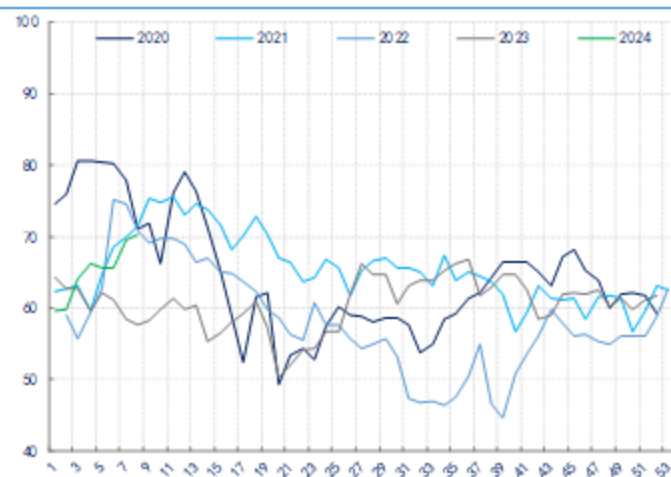
数据来源: 新世纪期货、CCF

图 39: EG 主力合约收盘价 单位: 元/吨



数据来源: 新世纪期货

图 41: EG 整体开工率 单位: 天



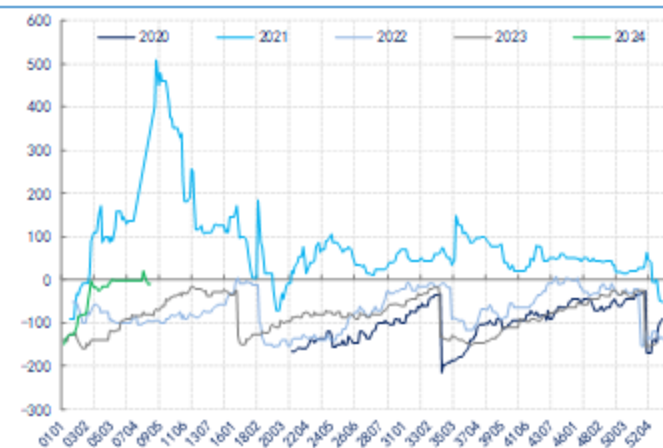
数据来源: 新世纪期货、CCF

图 43: EG 各工艺利润 单位: 美元/吨、元/吨



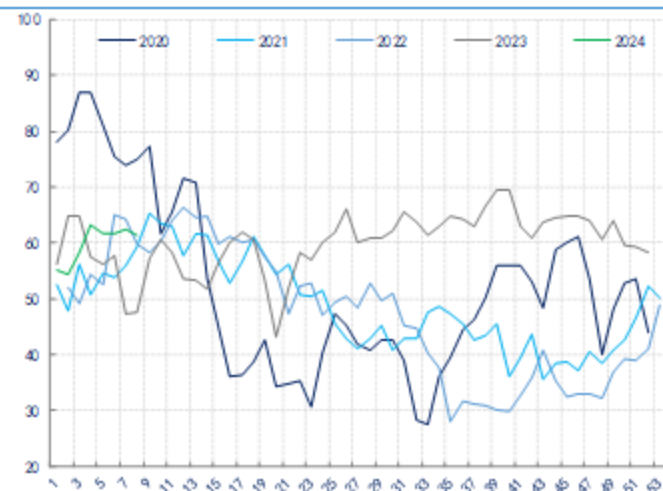
数据来源: 新世纪期货

图 40: EG 基差 单位: 元/吨



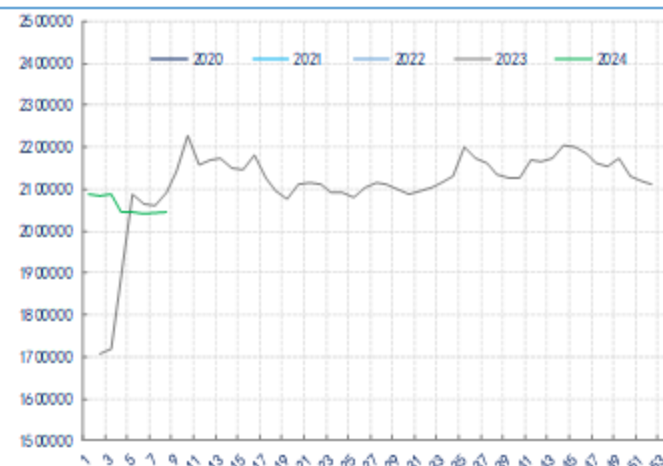
数据来源: 新世纪期货、CCF

图 42: EG 煤制开工率 单位: %



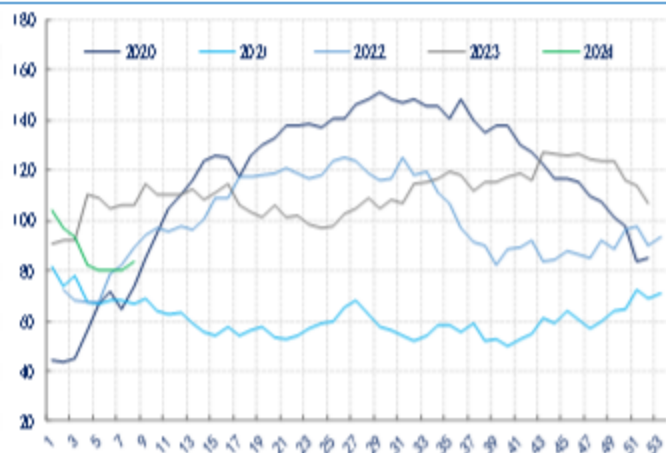
数据来源: 新世纪期货、CCF

图 44: EG 社会总库存 单位: 吨



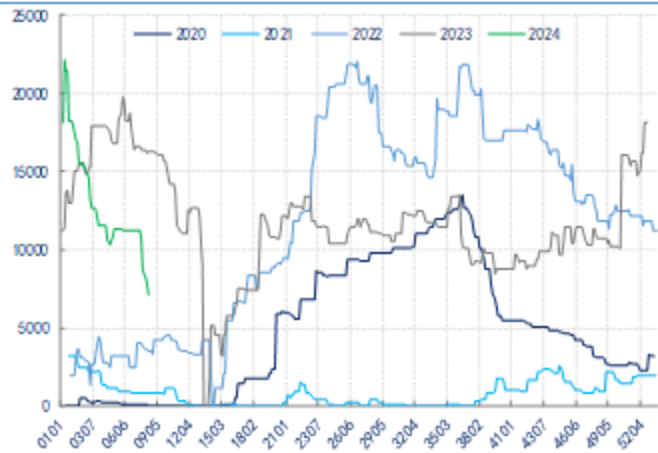
数据来源: 新世纪期货、钢联

图 45: EG 港口库存 单位: 万吨



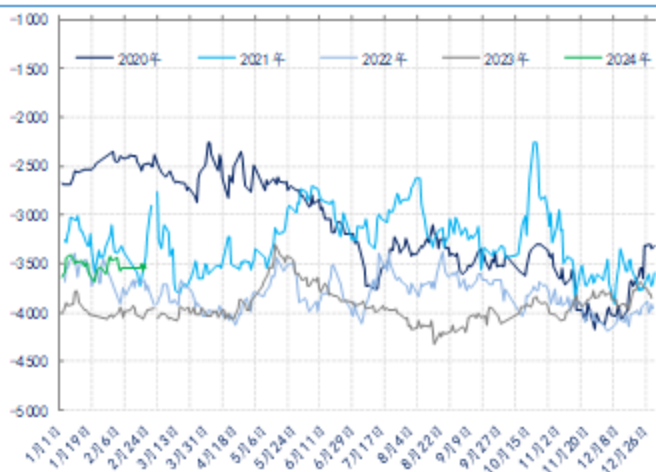
数据来源: 新世纪期货、CCF

图 46: EG 仓单 单位: 张



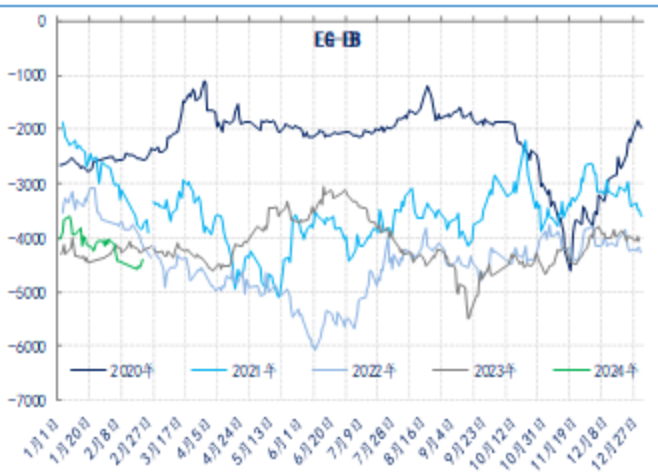
数据来源: 新世纪期货

图 47: 主力 EG-L 单位: 元/吨



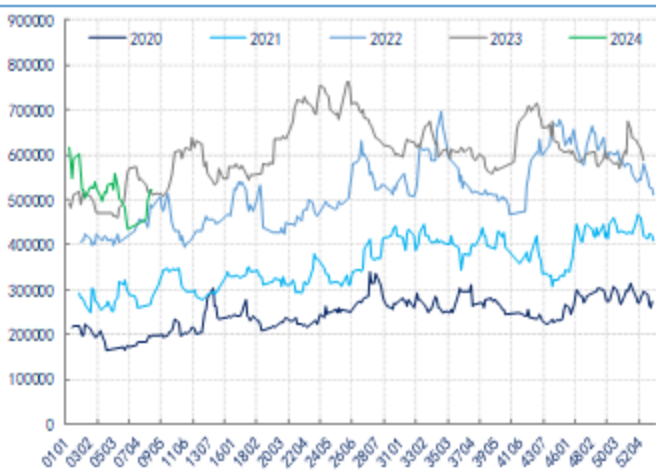
数据来源: 新世纪期货

图 48: 主力 EG-EB 单位: 元/吨



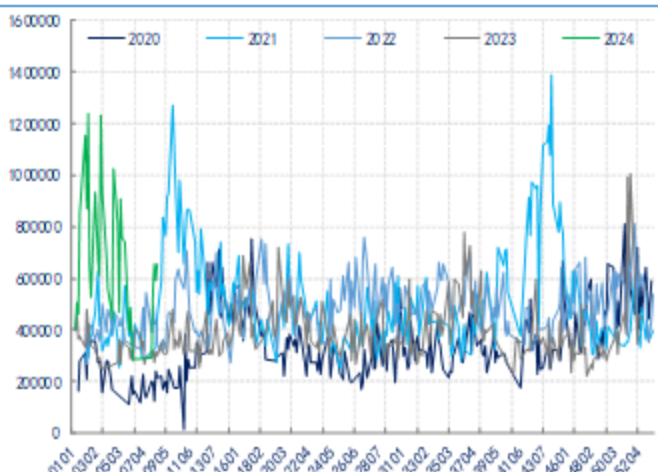
数据来源: 新世纪期货

图 49: EG 持仓量 单位: 手



数据来源: 新世纪期货

图 50: EG 成交量 单位: 手



数据来源: 新世纪期货

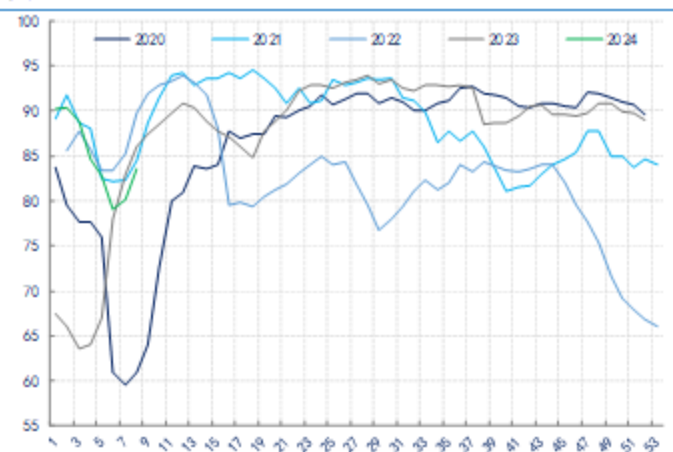
聚酯:

图 51: 聚酯价格 单位: 元/吨



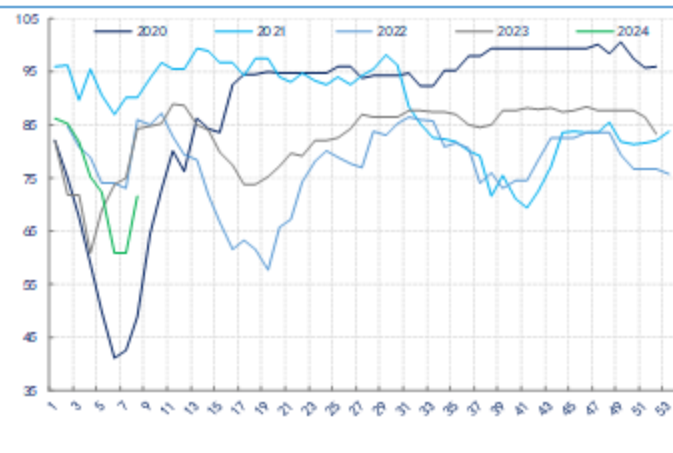
数据来源: 新世纪期货、CCF

图 53: 聚酯负荷 单位: %



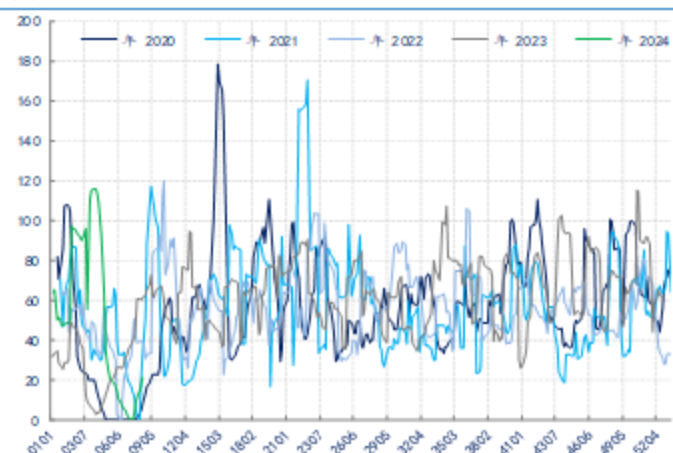
数据来源: 新世纪期货、CCF

图 55: 短纤负荷 单位: %



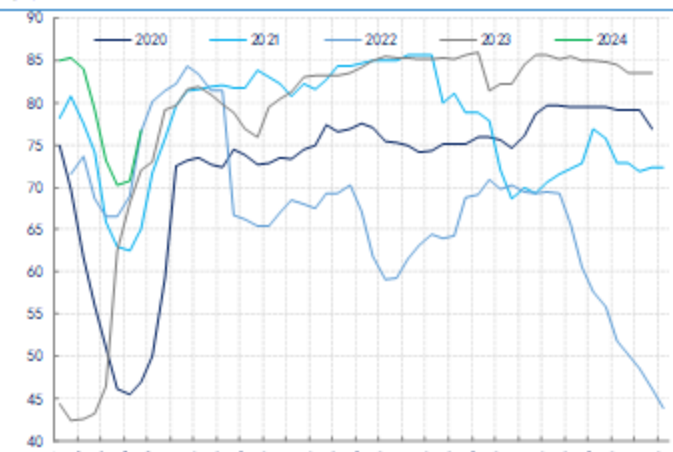
数据来源: 新世纪期货、CCF

图 52: 长丝 7 天平均产销 单位: %



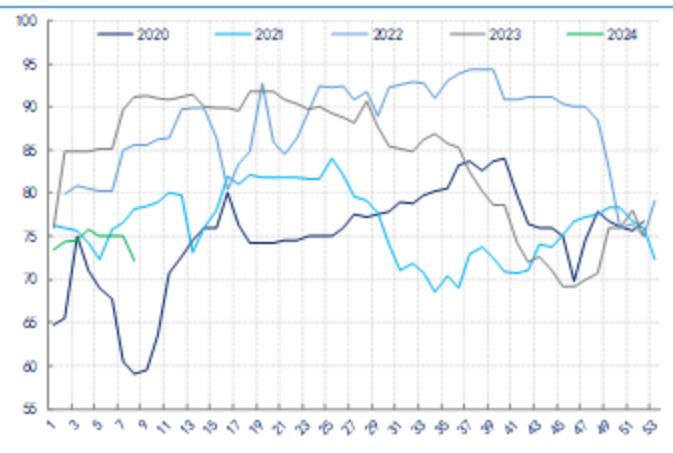
数据来源: 新世纪期货、CCF

图 54: 长丝负荷 单位: %



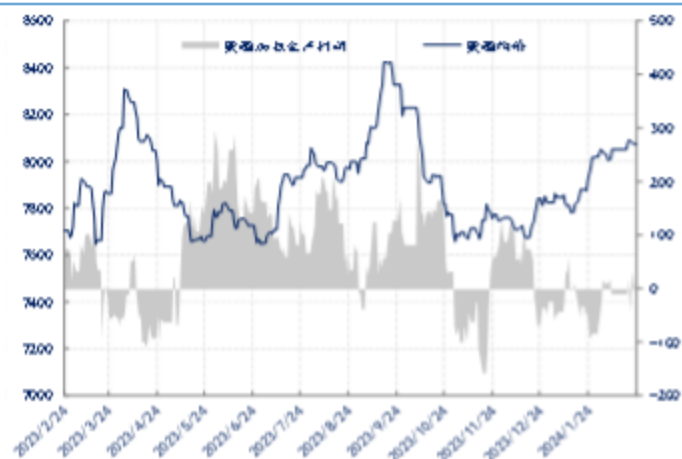
数据来源: 新世纪期货、CCF

图 56: 瓶片负荷 单位: %



数据来源: 新世纪期货、CCF

图 57: 聚酯均价和利润 单位: 元/吨



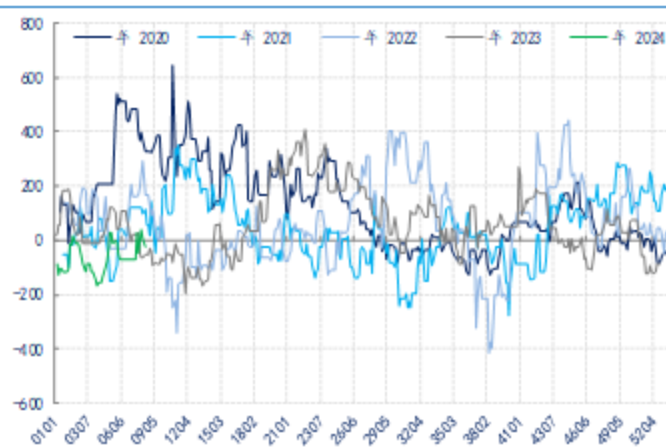
数据来源: 新世纪期货、CCF

图 59: DTY 利润 单位: 元/吨



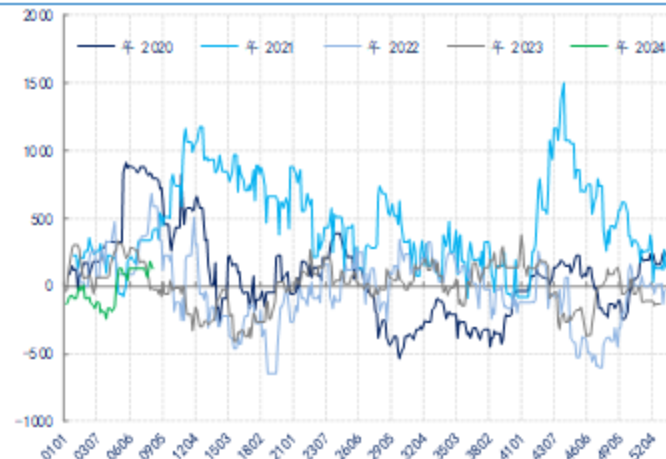
数据来源: 新世纪期货、CCF

图 61: 切片利润 单位: 元/吨



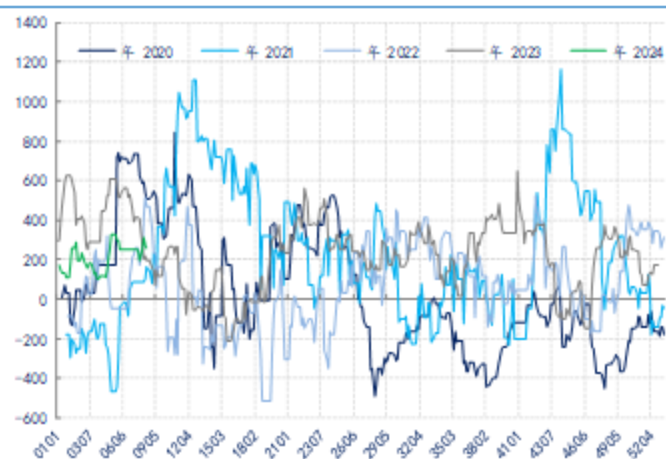
数据来源: 新世纪期货、CCF

图 58: POY 利润 单位: 元/吨



数据来源: 新世纪期货、CCF

图 60: FDY 利润 单位: 元/吨



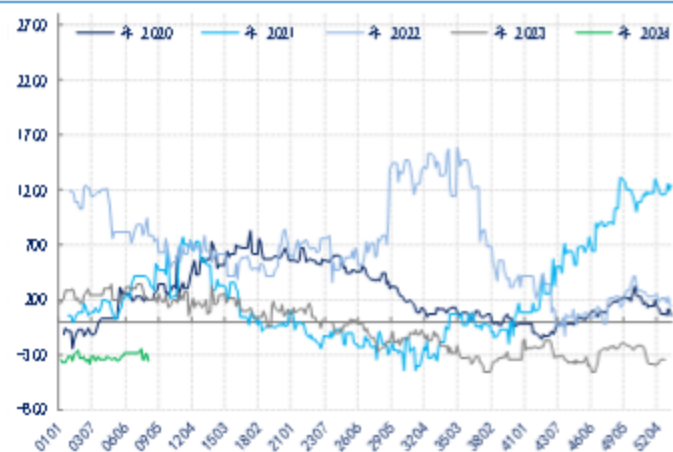
数据来源: 新世纪期货、CCF

图 62: 短纤利润 单位: 元/吨



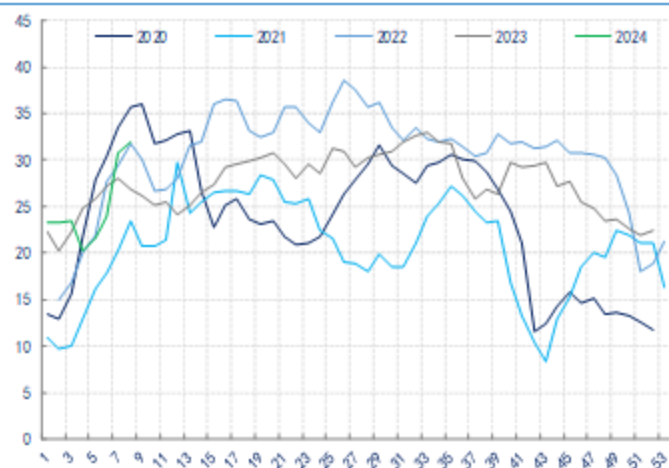
数据来源: 新世纪期货、CCF

图 63: 瓶片利润 单位: 元/吨



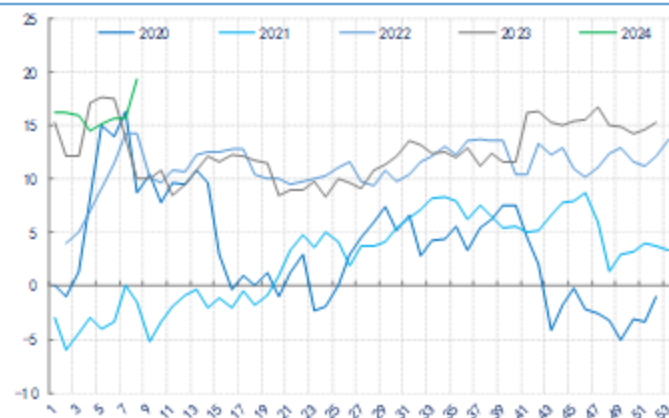
数据来源: 新世纪期货、CCF

图 65: DTY 库存 单位: 天



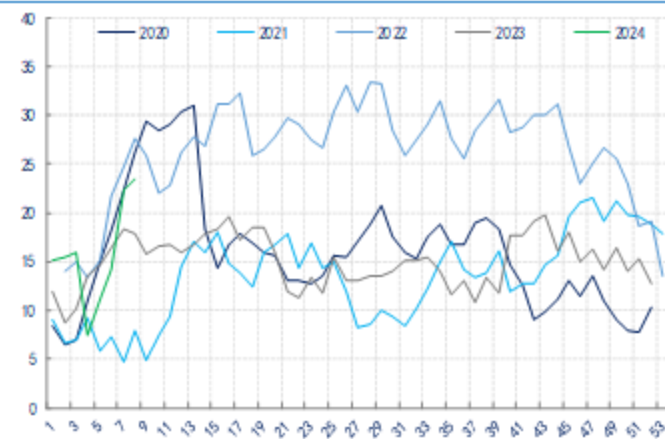
数据来源: 新世纪期货、CCF

图 67: 涤短库存 单位: 天



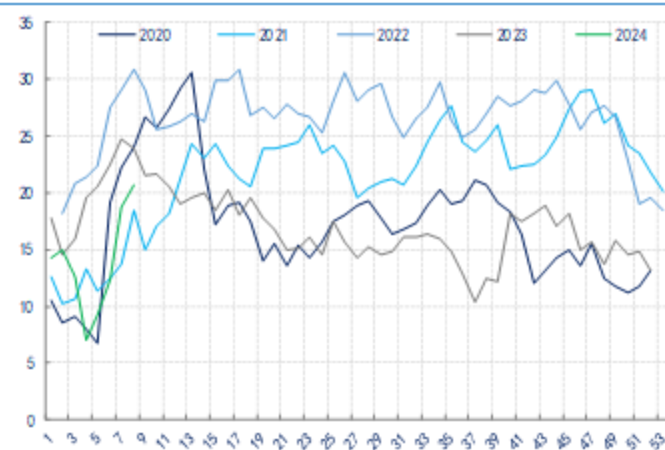
数据来源: 新世纪期货、CCF

图 64: POY 库存 单位: 天



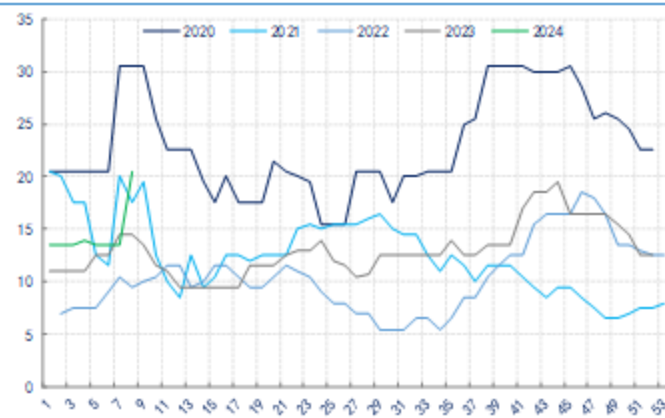
数据来源: 新世纪期货、CCF

图 66: FDY 库存 单位: 天



数据来源: 新世纪期货、CCF

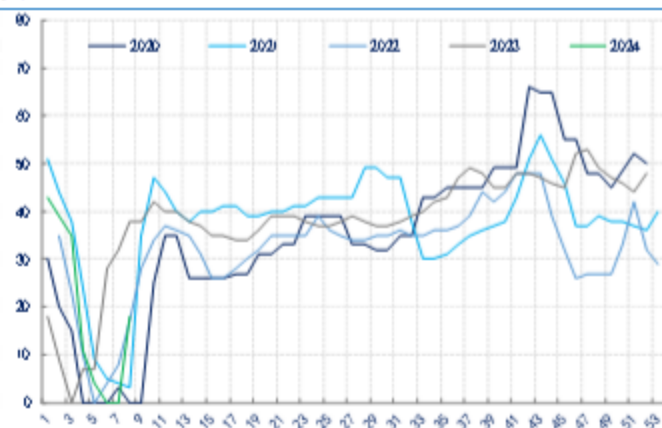
图 68: 瓶片库存 单位: 天



数据来源: 新世纪期货、CCF

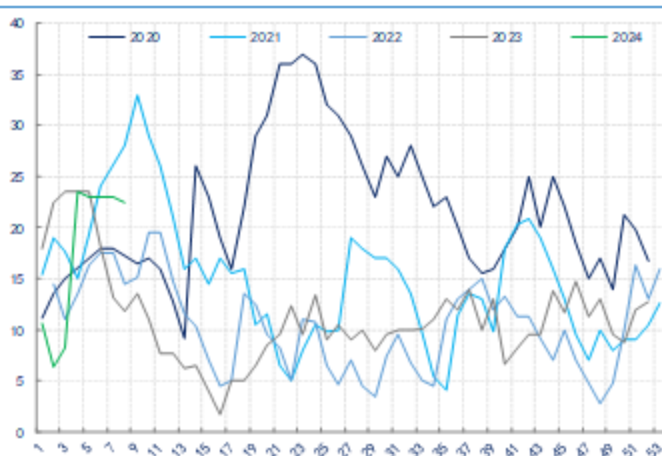
织造:

图 69: 织造新订单指数 单位: 点



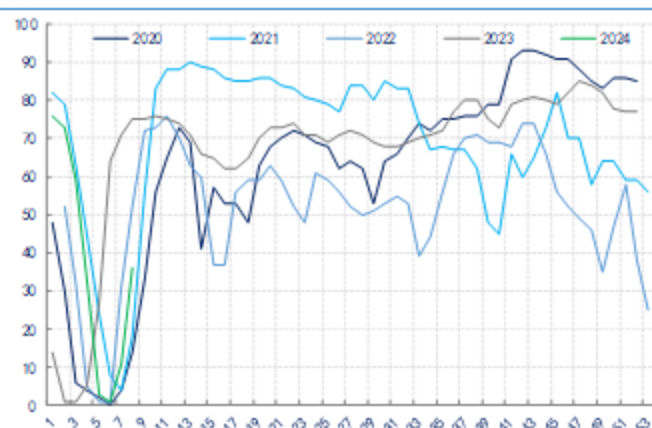
数据来源: 新世纪期货、CCF

图 71: 织造原料库存 单位: 天



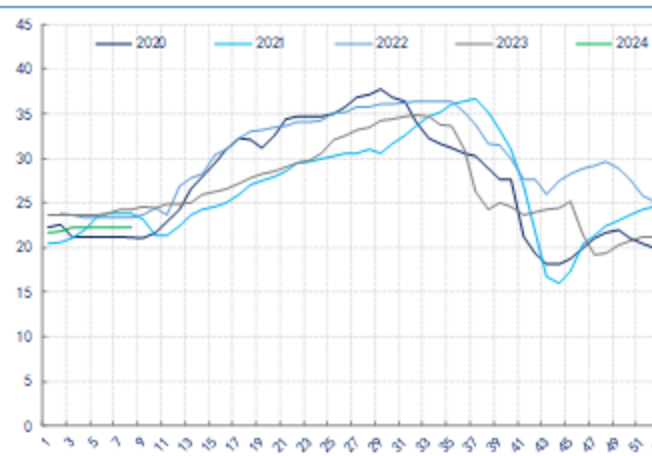
数据来源: 新世纪期货、CCF

图 70: 江浙织造负荷 单位: %



数据来源: 新世纪期货、CCF

图 72: 织造坯布库存 单位: 天



数据来源: 新世纪期货、CCF

免责声明

1. 本报告中的信息均来源于可信的公开资料或实地调研资料，我公司对这些信息的准确性及完整性不作任何保证，也不保证所包含的信息和建议不会发生任何变更。我们已力求报告内容的客观、公正，但文中的观点、结论和建议仅供参考，在任何情况下，报告中的信息或所表达的意见并不构成所述期货买卖的出价或征价，交易者据此作出的任何投资决策与本公司和作者无关，请交易者务必独立进行交易决策。我公司不对交易结果做任何保证，不对因本报告的内容而引致的损失承担任何责任。

2. 市场具有不确定性，过往策略观点的吻合并不保证当前策略观点的正确。公司及其他研究员可能发表与本策略观点不同甚至相反的意见。报告所载资料、意见及推测仅反映研究人员于发出本报告当日的判断，可随时更改且无需另行通告。

3. 在法律范围内，公司或关联机构可能会就涉及的品种进行交易，或可能为其他公司交易提供服务。

4. 本报告版权仅为浙江新世纪期货有限公司所有。未经事先书面许可，任何机构和个人不得以任何形式翻版、复制、刊登、转载和引用，否则由此造成的一切不良后果及法律责任由私自翻版、复制、刊登、转载和引用者承担。

浙江新世纪期货有限公司

地址：浙江省杭州市下城区万寿亭街13号6-8

邮编：310006

电话：400-700-2828

网址：<http://www.zjncf.com.cn/>