

## 黑色金属组

电话：0571-85106702  
邮编：310003  
地址：杭州市拱墅区万寿亭13号  
网址：<http://www.zjncf.com.cn>

## 铁矿重心下移，期价弱势下探

## 一、行情回顾：

春节后铁矿盘面高开后一路振荡下行，上周二跟随成材小幅反弹，上周五尾盘半小时继续上演大跳水行情。年后复产阶段铁水不升反降，伴随港口铁矿石库存持续攀升，铁矿市场情绪偏悲观。铁矿节后补库需求偏弱，并呈现累库趋势，带动铁矿期现货价格出现了快速下滑。

## 二、基本面跟踪：

1、供给端：本期全球铁矿石发运总量2603.7万吨，环比明显下降442.9万吨。澳洲巴西铁矿发运总量2078.5万吨，环比减少397.7万吨，一季度属于四大矿山传统发运淡季，巴西大雨以及澳洲的飓风对矿石发运造成一定影响。本期外矿到港量出现大幅下滑，47港铁矿石到港总量2118.8万吨，环比减少458.5万吨，创两个半月新低，目前铁矿处于发运的季节性淡季，澳洲巴西受天气影响，供应有望收缩。

2、需求端：焦炭四轮提降，铁矿大幅回调后，247家钢厂盈利率虽有好转，但仍连续7周不足3成。由于钢厂仍面临亏损以及终端市场需求淡季，复产进度缓慢，春节期间，部分省份的基建叫停也影响用钢需求，成材端虽迎来金三银四，但铁水产量增势或趋缓，后期主要关注下游需求恢复速度及程度。

3、库存方面：45港进口矿库存超预期的达到了1.39亿吨，连增10周，创去年3月中旬以来新高，预计港口库存短期保持累库，3月底或逐步见顶回落，目前港口库存连续增加令铁矿盘面承压。关注后期港口库存去化斜率。

三、总结：一季度属于四大矿山传统发运淡季，后续需关注澳巴天气变化对主流矿供应影响。钢厂季节性复工复产将迎来季节性补库，预计铁水产量重回上升通道，但增势或趋缓。短期铁矿主力合约2405考验860元/吨一线的支撑，后期主要关注下游需求恢复速度及程度，若需求恢复较好，铁矿跟随成材迎来一波反弹行情；若旺季仍无起色，则警惕原料与成材间负反馈风险，届时铁矿价格或继续往下在820元/吨一带寻支撑。

四、风险提示：宏观经济环境及政策、海外发运、钢厂利润及检修情况

## 相关报告

铁矿盘面高开低走，后期如何应对？

2024-2-26

市场弱现实，关注钢厂补库支撑

2024-1-15

上涨驱动减弱，铁矿关注冬储进程

2024-1-8

市场情绪好转，铁矿05合约破前高

2023-12-25

宏观驱动减弱，矿价高位回调

2023-12-18

补库预期仍在，铁矿震荡偏强

2023-11-20

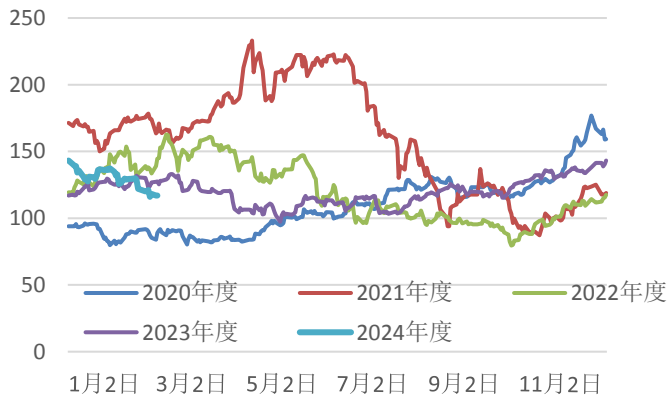
## 数据中心 — 铁矿

2024\3\4	指标	本期	上期	周变化	指标	本期	上期	周变化
期货现货	卡粉	1005	1080	-75	PB粉	920	950	-30
	金布巴粉	887	915	-28	麦克粉	930	945	-15
	纽曼粉	932	962	-30	超特粉	795	835	-40
	杨迪粉	865	895	-30	PB块	1040	1105	-65
	卡粉—PB粉	95	95	0	PB—超特	115	115	0
	PB—金布巴	33	35	-2	卡粉—超特	210	210	0
	PB—麦克	-10	5	-15	PB块—PB粉	120	120	0
	普氏指数62%	117.1	120.6	-3.50	普氏指数65%	130.1	133.35	-3.25
	SGX TSI铁矿	114.45	115.2	-0.75	PB粉干吨	999.39	1035.26	-35.87
	01合约	761	770.5	-9.5	05合约	871.5	875	-3.5
	09合约	805.5	812.5	-7.00	01基差	238.39	264.76	-26.37
	05基差	127.89	160.26	-32.37	09基差	193.89	222.76	-28.87
	1—5	-110.5	-104.5	-6	5—9	66	63	4
	9—1	44.5	42	3	主力持仓	510686	519172	-8486
	主力成交量	374613	352717	21896	仓单	2300	2300	0
供应端	全球发运	2603.7	3046.5	-443	澳洲发运	1410.1	1725.7	-316
	巴西发运	668.4	750.4	-82.0	澳巴19港发运	2078.5	2476.2	-397.7
	RT至中国	260.2	511.9	-251.7	BHP至中国	367.9	514.8	-146.9
	FMG至中国	251.2	337.5	-86.3	澳洲至中国	1033	1561.5	-528.5
	RT发运	345	643.5	-298.5	BHP发运	480.9	514.8	-33.9
	FMG发运	332	354.1	-22.1	Vale发运	506.3	522	-16
	非主流发运	525.2	570.3	-45.1	北方六港	1067.8	1379.5	-311.7
	45港到港	2030.6	2528.5	-497.9	47港到港	2118.8	2577.4	-458.6
需求端	日均铁水产量	222.86	223.52	-0.66	日均疏港量	293.07	269.65	23.42
	烧结矿入炉配比	73.44	73.64	-0.20	块矿入炉配比	11.7	11.72	-0.02
	球团入炉配比	14.86	14.64	0.22	烧结矿入炉铁品味	55.48	55.46	0.02
	铁水成本	2868	2889	-21	64家钢厂进口矿天数	23	24	-1
	64家钢厂进口矿日耗	53.8	54.84	-1.04	64家钢厂国产矿日耗	8.88	9.15	-0.27
	进口矿库存消费比	21.3	22.22	-0.92	国产矿库存消费比	10.05	11.08	-1.03
	港口现货日均成交量	77.8	61.3	16.5	远期现货日均成交量	88.6	129.7	-41.1
	钢厂进口矿日耗	273.57	274.42	-0.85	247家钢厂进口矿库存比	34.12	34.73	-0.61
	钢厂高炉开工率	75.19	75.63	-0.44	钢厂产能利用率	83.34	83.59	-0.25
	钢厂钢厂盈利率	27.27	24.68	2.59	短流程利润	-317.59	-268.27	-49.32
库存端	45港港口库存	13892.68	13603.4	289.3	247家钢厂进口矿库存	9333.19	9530.96	-197.8
	45港澳矿库存	5967.07	5791.44	175.63	45港巴西矿库存	5119.35	5083.96	35.39
	45港贸易矿库存	8379.45	8164.55	214.90	贸易矿库存占比	60.32	60.02	0.30
	精粉库存	1141.56	1181.84	-40.28	粗粉库存	10230.30	9956.22	274.08
	球团库存	728.87	724.34	4.53	块矿库存	1791.95	1740.99	50.96
	64家钢厂进口矿库存	1145.93	1218.25	-72.32	64家钢厂国产矿库存	89.24	101.38	-12.14

数据来源：新世纪期货、钢联、wind

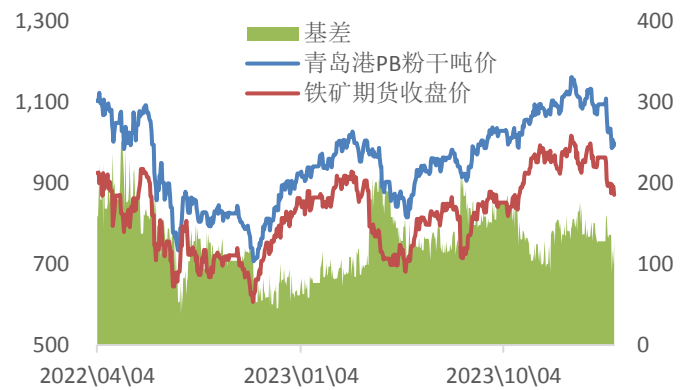
## 图表区—铁矿

图 1：普氏指数走势图 单位：美元



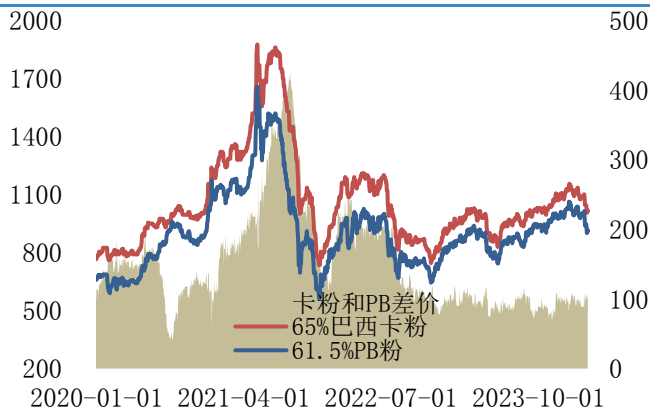
数据来源：mysteel 新世纪期货

图 2：铁矿基差走势图 单位：元/吨



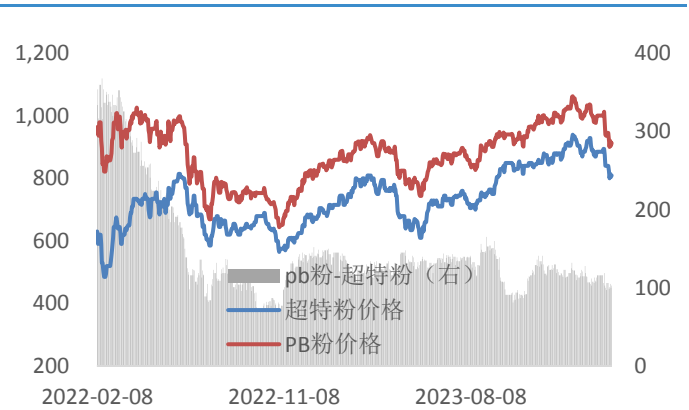
数据来源：mysteel 新世纪期货

图 3：卡粉和PB粉价差走势图 单位：元/吨



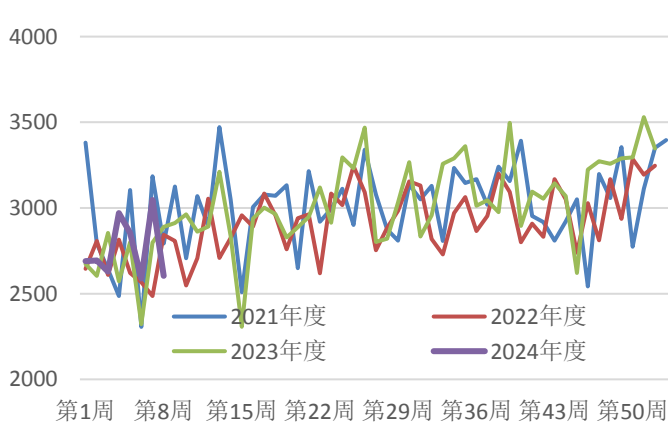
数据来源：mysteel 新世纪期货

图 4：PB粉和超特粉走势图 单位：元/吨



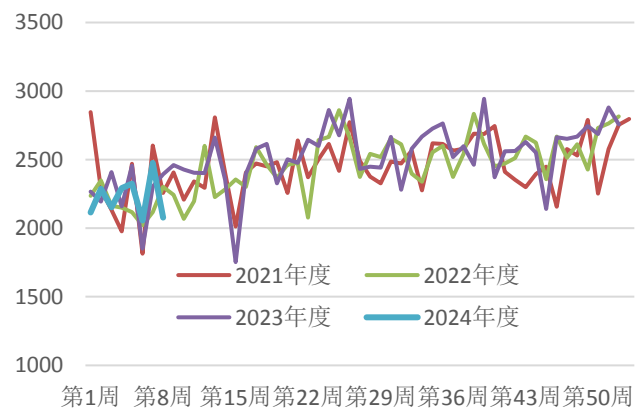
数据来源：mysteel 新世纪期货

图 5：铁矿全球发运量 单位：万吨



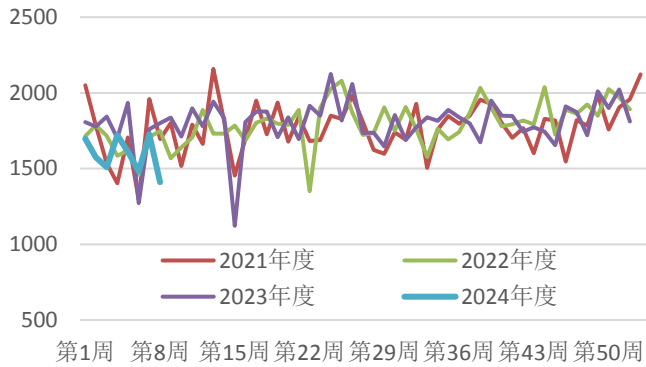
数据来源：mysteel 新世纪期货

图 6：澳洲巴西铁矿总发货量 单位：万吨



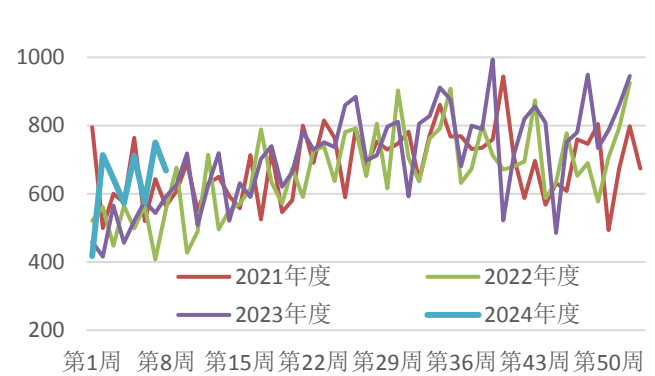
数据来源：mysteel 新世纪期货

图 7： 澳洲铁矿总发货量 单位：万吨



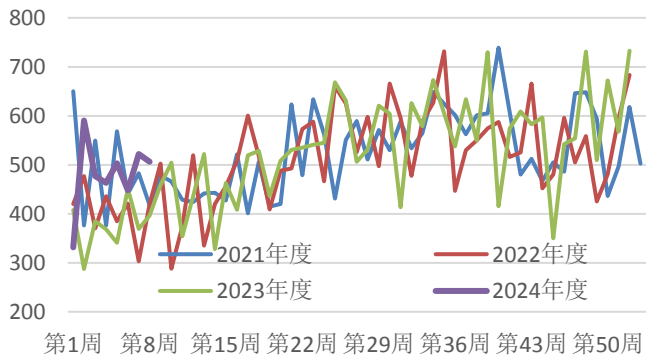
数据来源：mysteel 新世纪期货

图 8： 巴西铁矿总发货量 单位：万吨



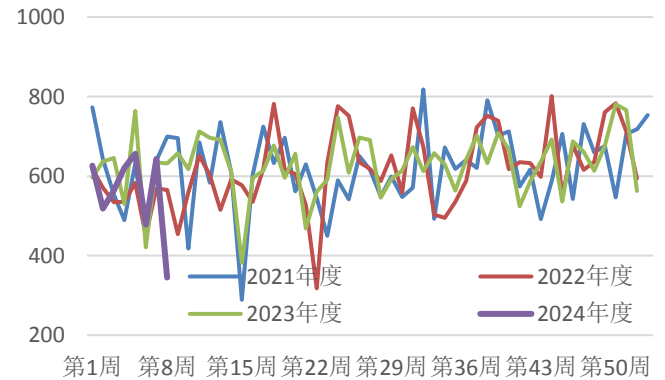
数据来源：mysteel 新世纪期货

图 9： VALE 发运量 单位：万吨



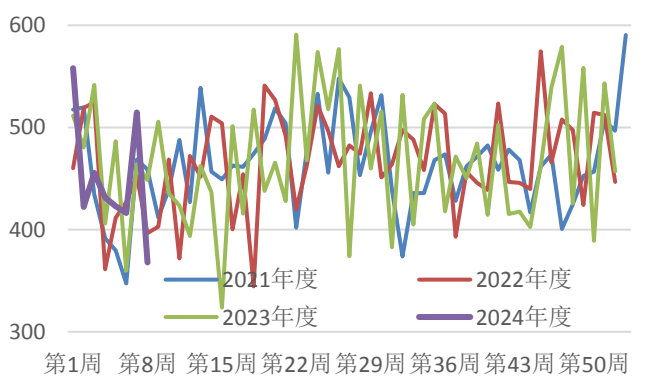
数据来源：mysteel 新世纪期货

图 10： 力拓发运量 单位：万吨



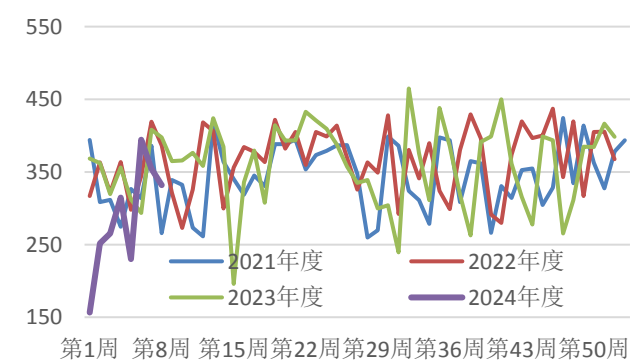
数据来源：mysteel 新世纪期货

图 11： BHP 发运量 单位：万吨



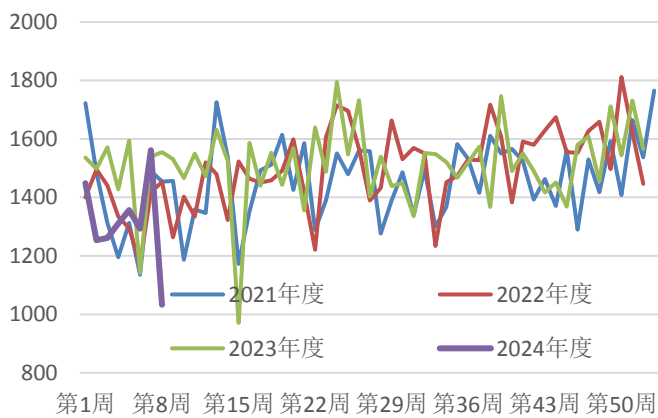
数据来源：mysteel 新世纪期货

图 12： FMG 发运量 单位：万吨



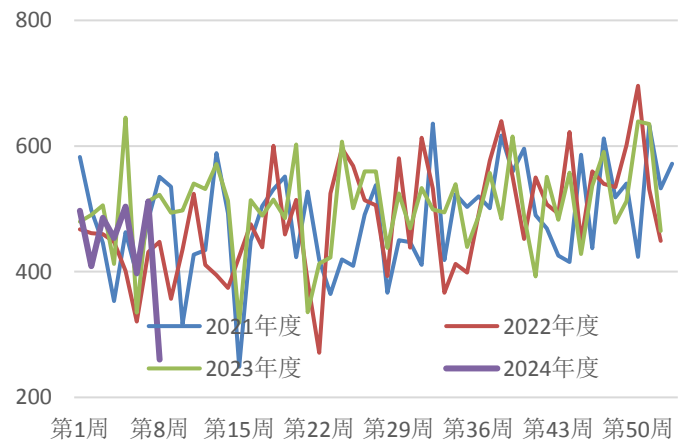
数据来源：mysteel 新世纪期货

图 13: 澳大利亚至中国发货量 单位: 万吨



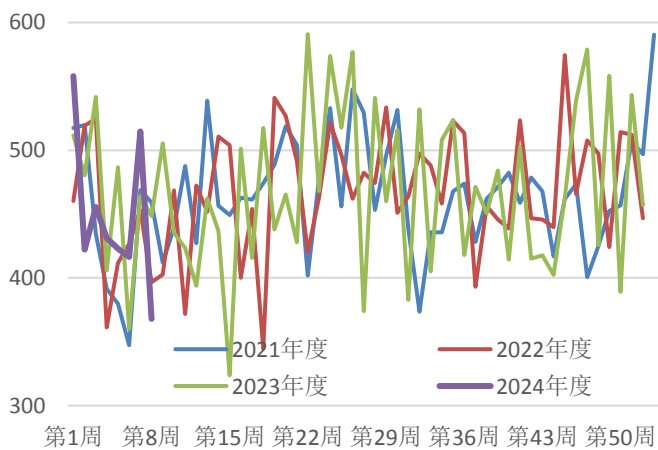
数据来源: mysteel 新世纪期货

图 14: 力拓发运至中国 单位: 万吨



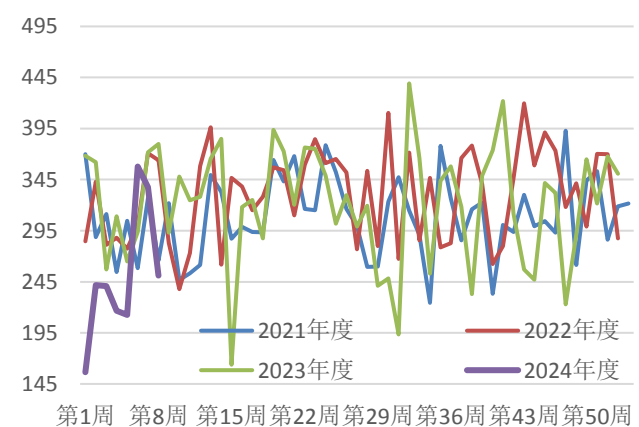
数据来源: mysteel 新世纪期货

图 15: BHP 发运至中国 单位: 万吨



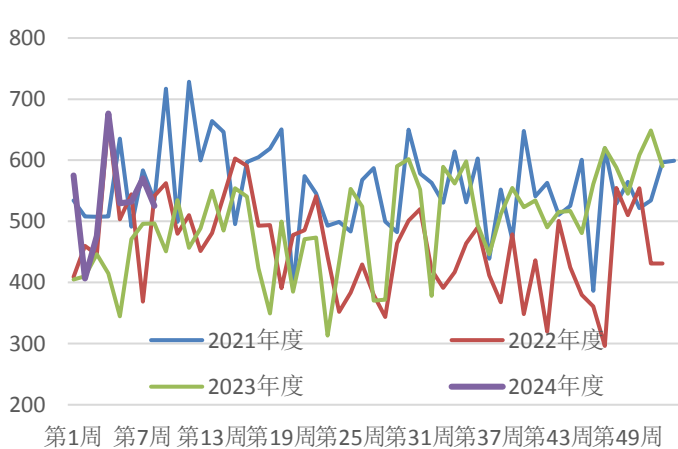
数据来源: mysteel 新世纪期货

图 16: FMG 发运至中国 单位: 万吨



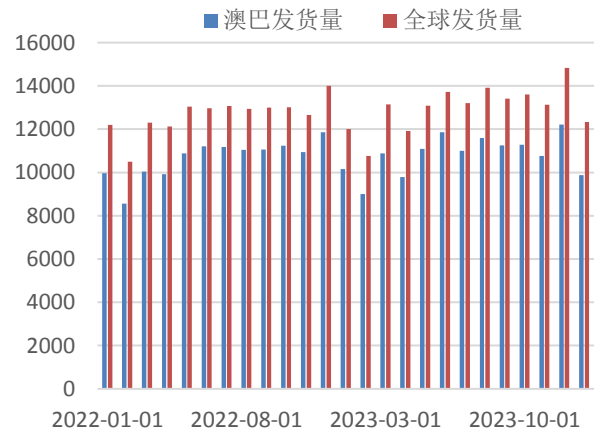
数据来源: mysteel 新世纪期货

图 17: 非澳巴发运情况 单位: 万吨



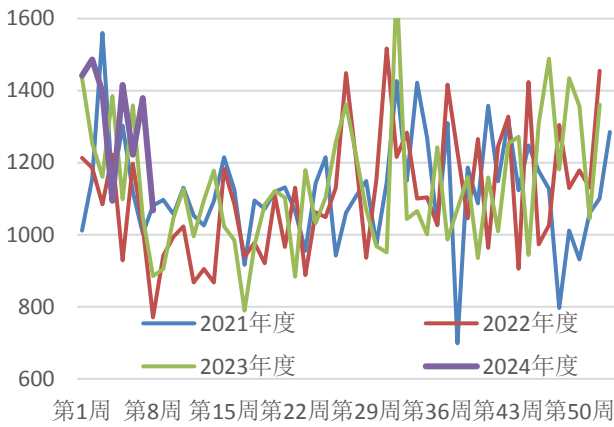
数据来源: mysteel 新世纪期货

图 18: 全球和澳巴发运 单位: 万吨



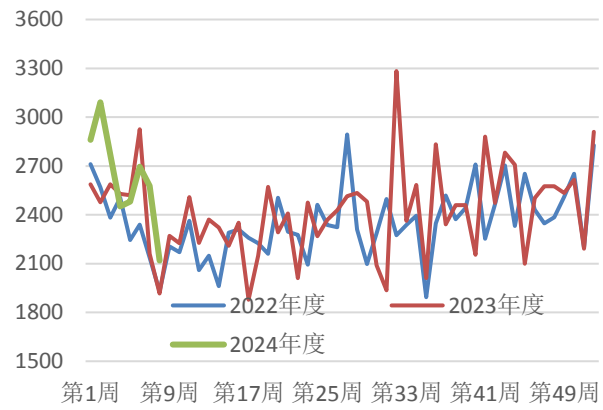
数据来源: mysteel 新世纪期货

图 19: 北方六港到港量 单位: 万吨



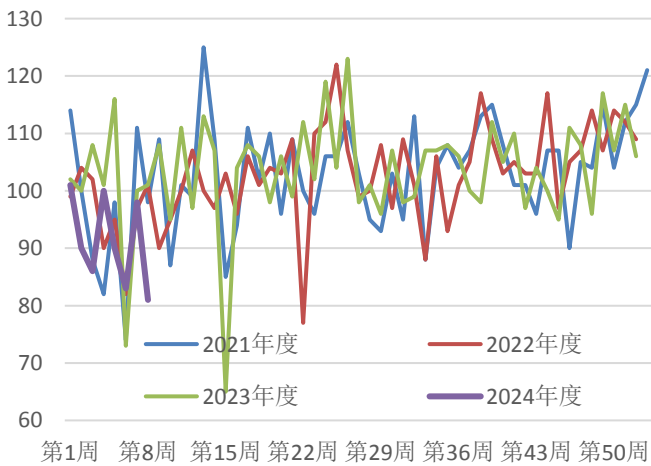
数据来源: mysteel 新世纪期货

图 20: 47 港铁矿到港总量 单位: 万吨



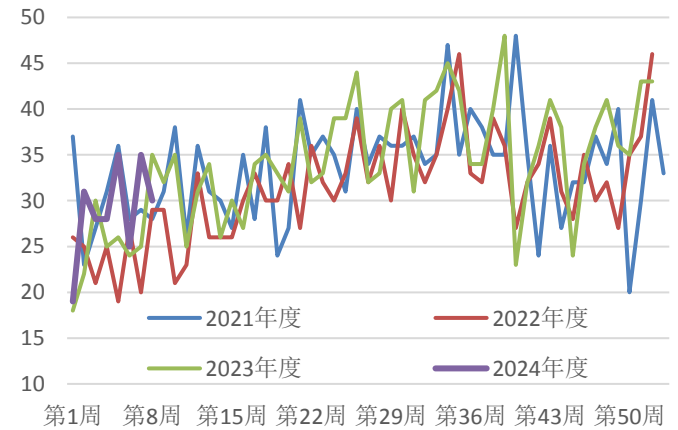
数据来源: mysteel 新世纪期货

图 21: 澳大利亚产铁矿离港船舶数量 单位: 只



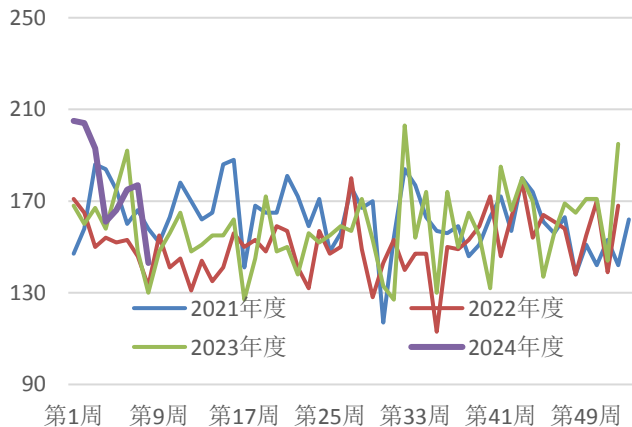
数据来源: mysteel 新世纪期货

图 22: 巴西产铁矿离港船舶数量 单位: 只



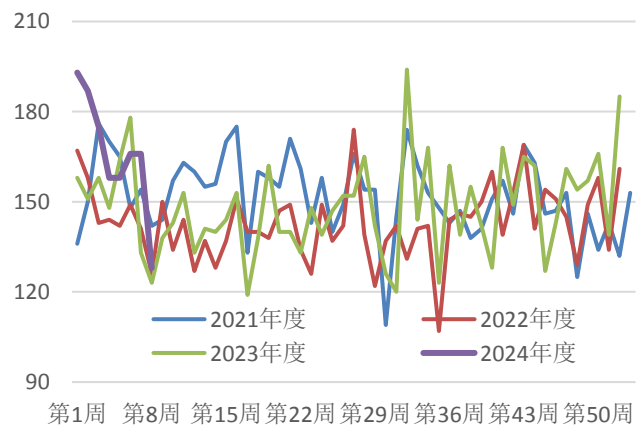
数据来源: mysteel 新世纪期货

图 23: 45 港船舶到港量 单位: 只



数据来源: mysteel 新世纪期货

图 24: 26 港船舶到港量 单位: 只

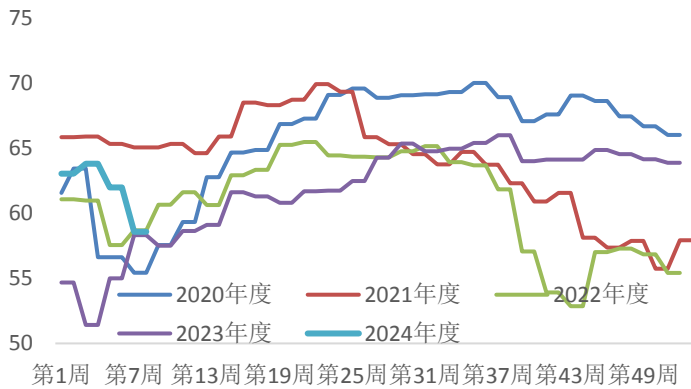


数据来源: mysteel 新世纪期货



图 25: 186 家矿山企业产能利用率

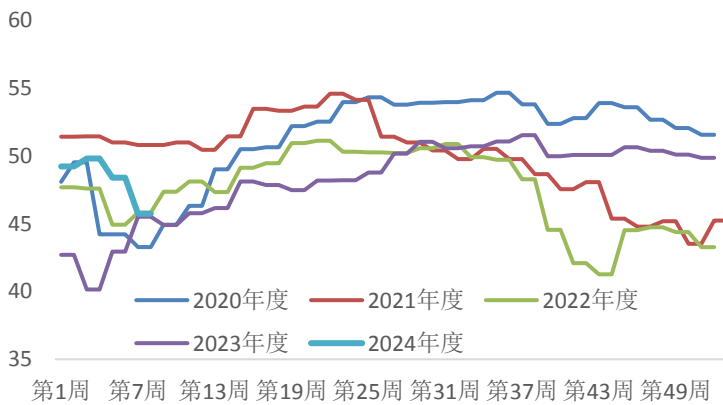
单位: %



数据来源: mysteel 新世纪期货

图 27: 186 家矿山铁精粉日均产量

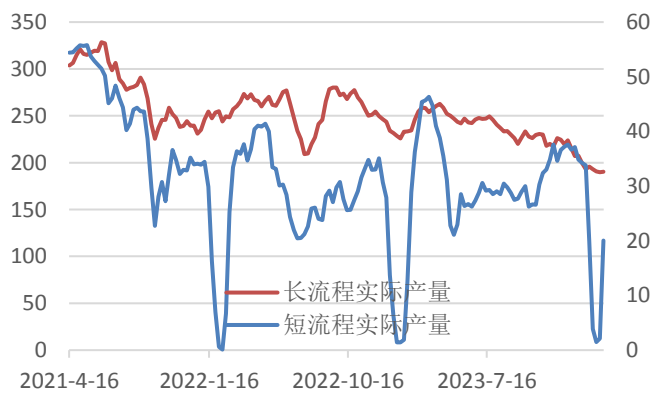
单位: 万吨



数据来源: mysteel 新世纪期货

图 29: 长短流程产量走势图

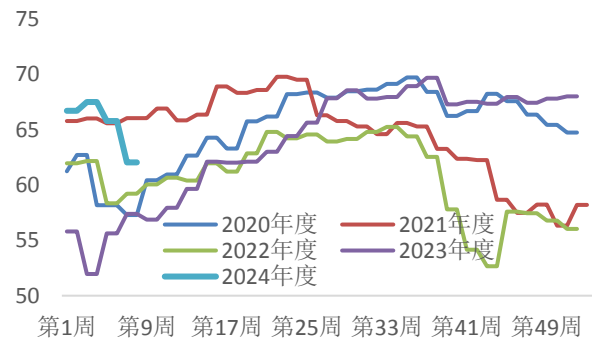
单位: 万吨



数据来源: mysteel 新世纪期货

图 26: 126 家矿山企业产能利用率

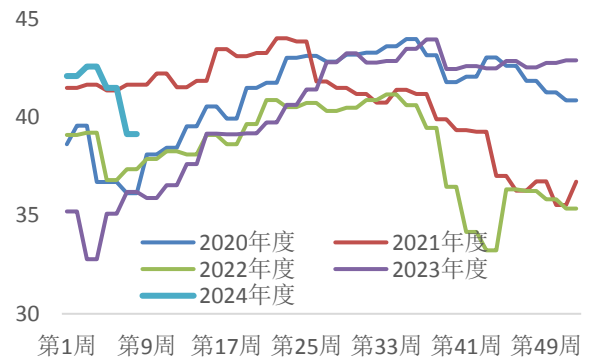
单位: %



数据来源: mysteel 新世纪期货

图 28: 126 家矿山铁精粉日均产量

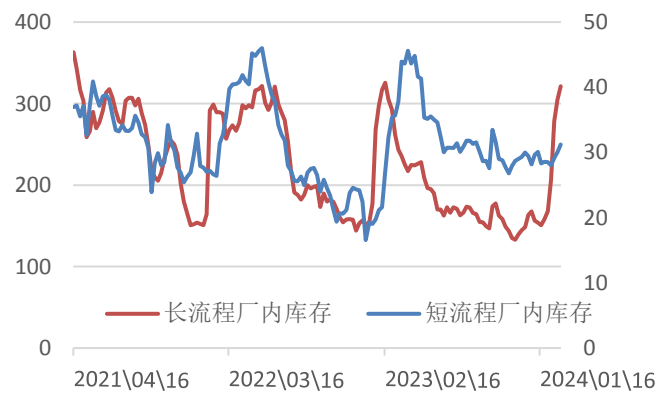
单位: 万吨



数据来源: mysteel 新世纪期货

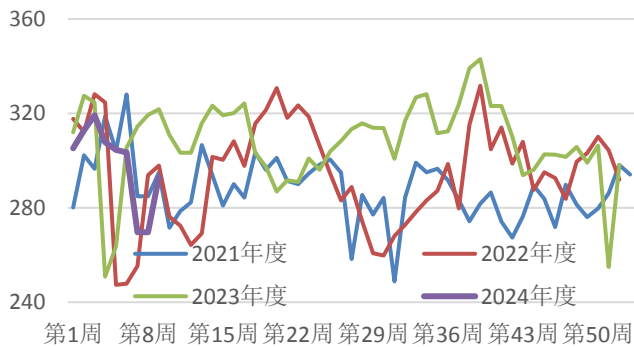
图 30: 长短流程厂内库存

单位: 万吨



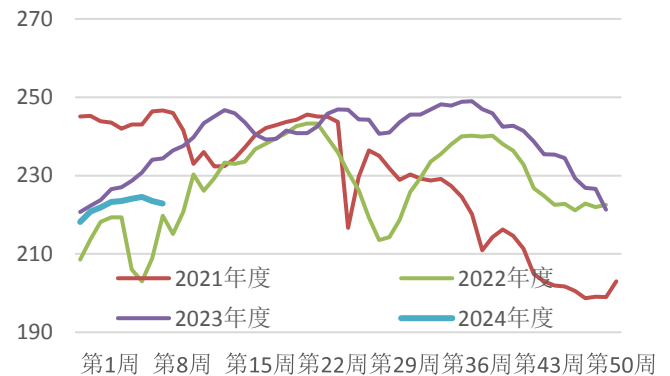
数据来源: mysteel 新世纪期货

图 31: 铁矿日均疏港量 单位: 万吨



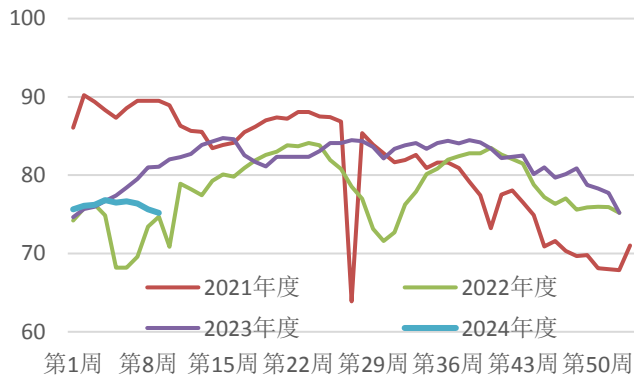
数据来源: mysteel 新世纪期货

图 32: 247 家钢厂日均铁水产量 单位: %



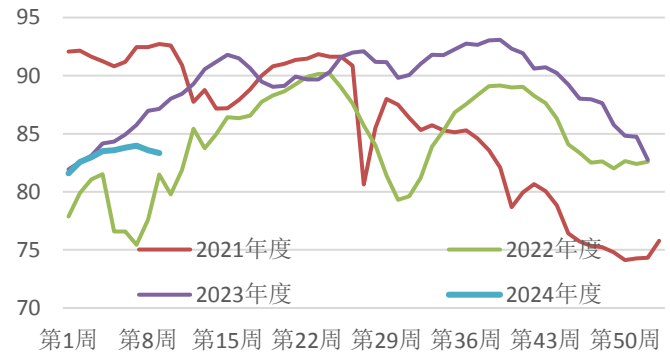
数据来源: mysteel 新世纪期货

图 33: 247 家高炉开工率 单位: %



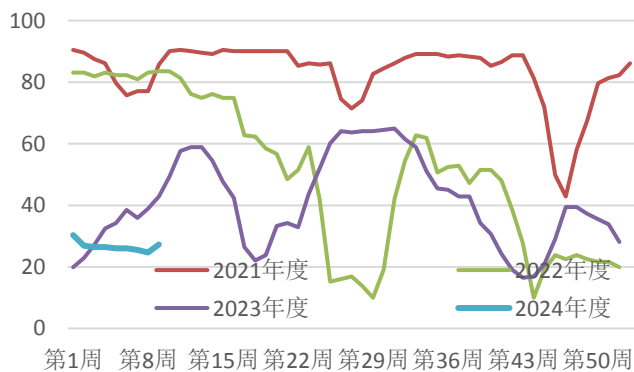
数据来源: mysteel 新世纪期货

图 34: 247 家高炉产能利用率 单位: %



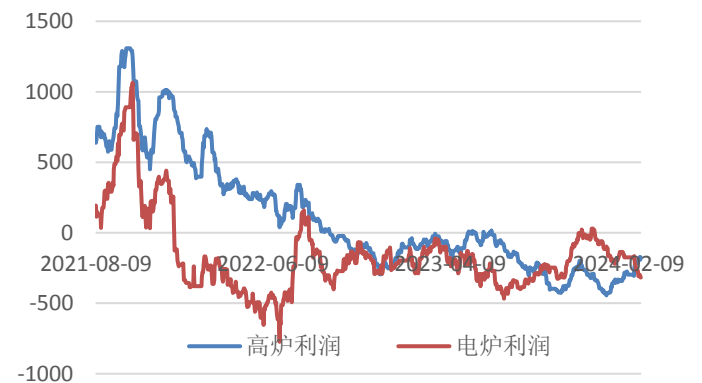
数据来源: mysteel 新世纪期货

图 35: 247 家钢厂盈利率 单位: %



数据来源: mysteel 新世纪期货

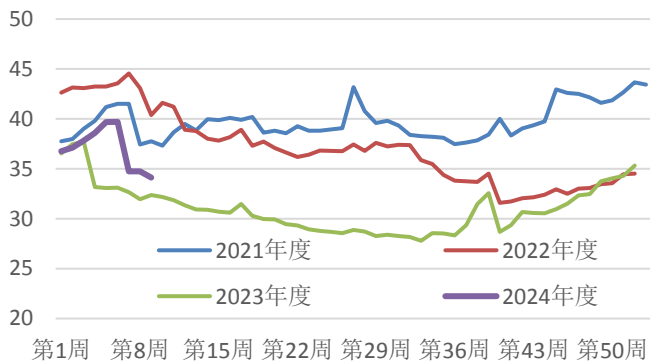
图 36: 长短流程利润 单位: 元/吨



数据来源: mysteel 新世纪期货

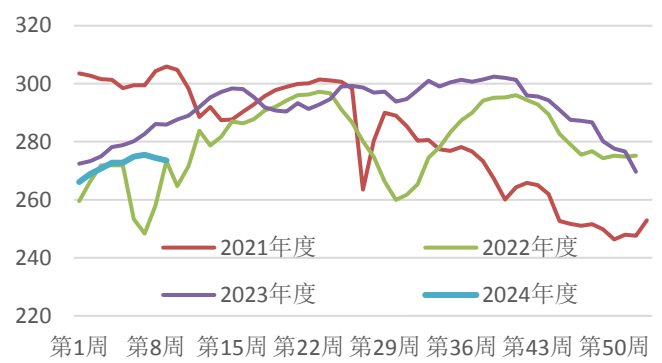


图 37： 247 家钢厂进口矿库消比 单位：%



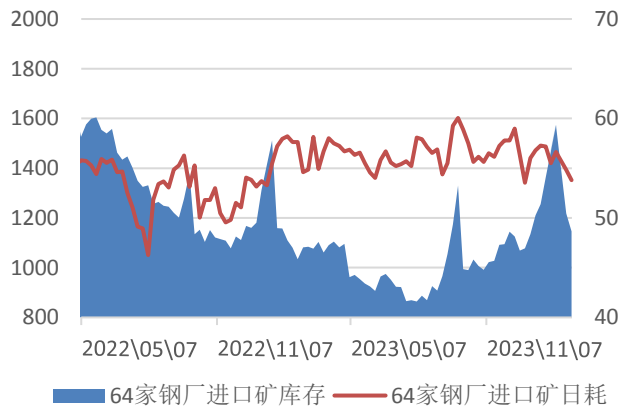
数据来源：mysteel 新世纪期货

图 38： 247 家钢厂进口矿日耗 单位：万吨



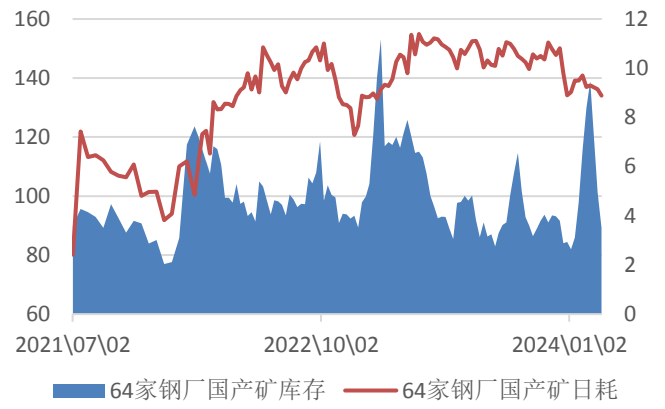
数据来源：mysteel 新世纪期货

图 39： 64 家钢厂进口矿库存及日耗 单位：万吨



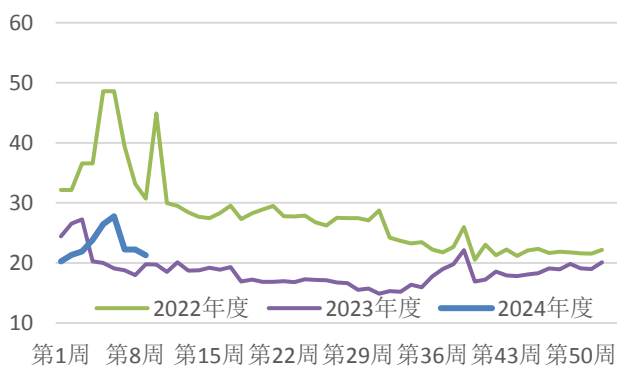
数据来源：mysteel 新世纪期货

图 40： 64 家钢厂国产矿库存及日耗 单位：万吨



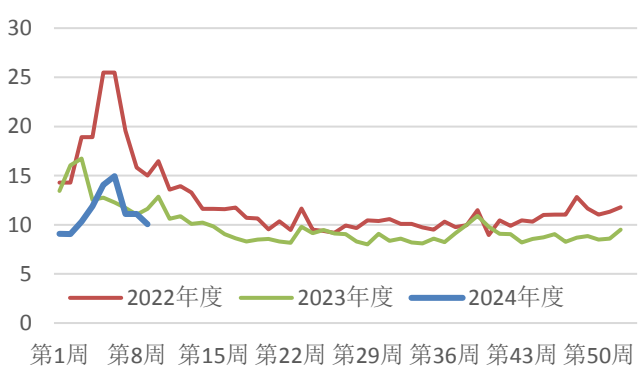
数据来源：mysteel 新世纪期货

图 41： 64 家钢厂进口矿库消比 单位：%



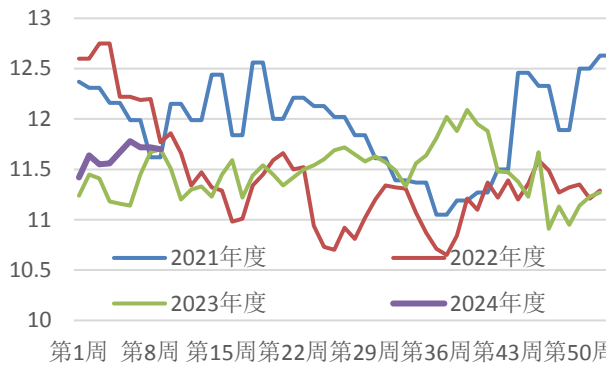
数据来源：mysteel 新世纪期货

图 42： 64 家钢厂国产矿库消比 单位：%



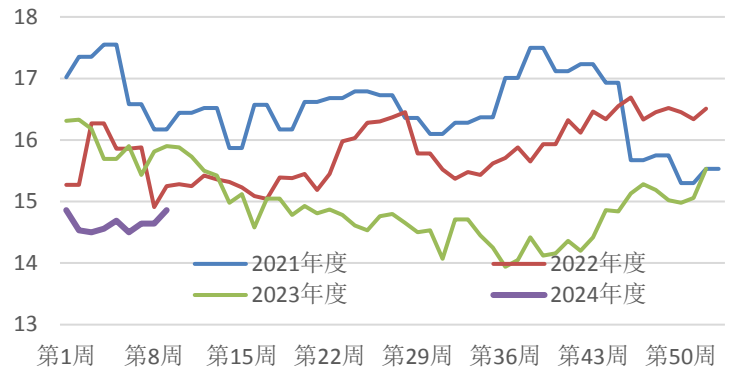
数据来源：mysteel 新世纪期货

图 43: 块矿入炉配比 单位: %



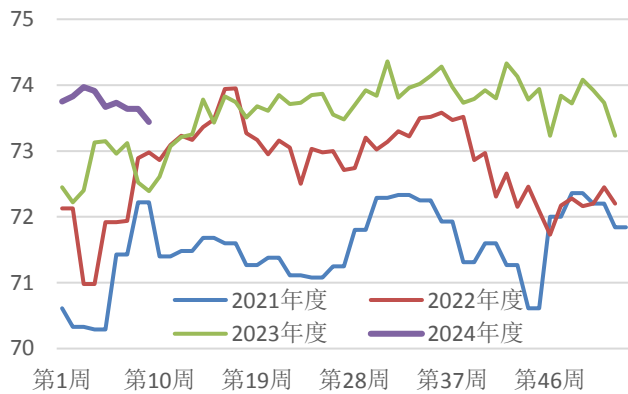
数据来源: mysteel 新世纪期货

图 44: 球团入炉配比 单位: %



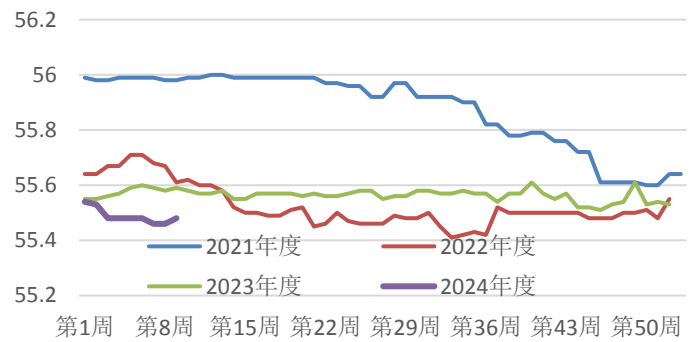
数据来源: mysteel 新世纪期货

图 45: 烧结矿入炉配比 单位: %



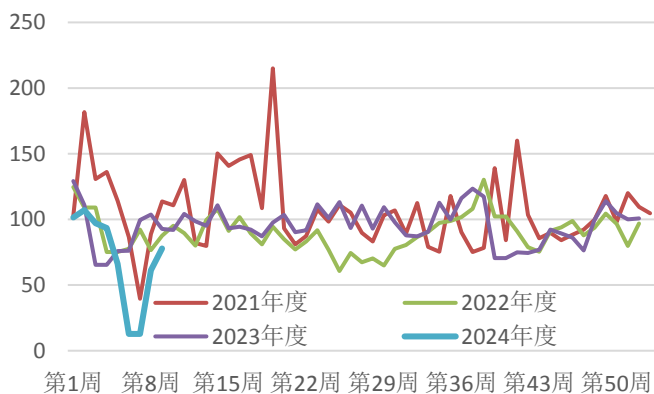
数据来源: mysteel 新世纪期货

图 46: 烧结矿入炉铁品味 单位: %



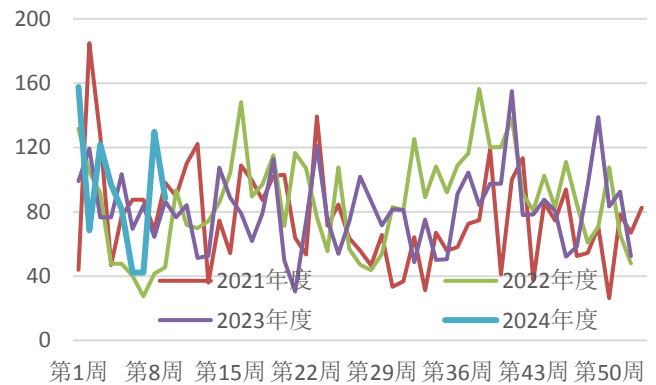
数据来源: mysteel 新世纪期货

图 47: 贸易商港口现货日均成交量 单位: 万吨



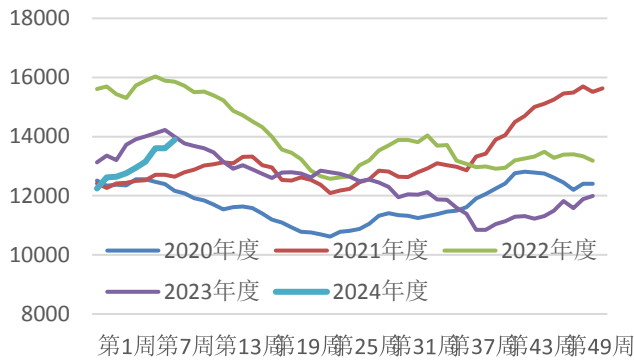
数据来源: mysteel 新世纪期货

图 48: 远期现货日均成交量: 单位: 万吨



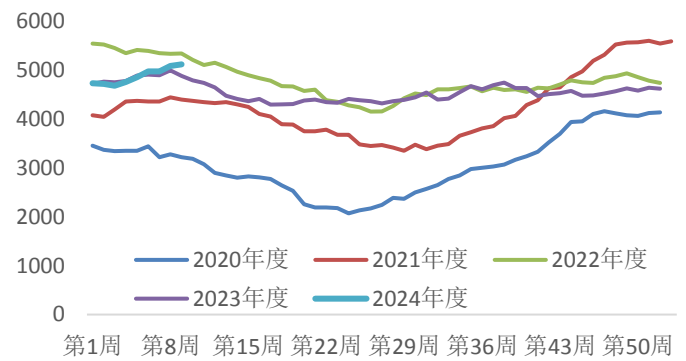
数据来源: mysteel 新世纪期货

图 49: 45 港港口库存 单位: 万吨



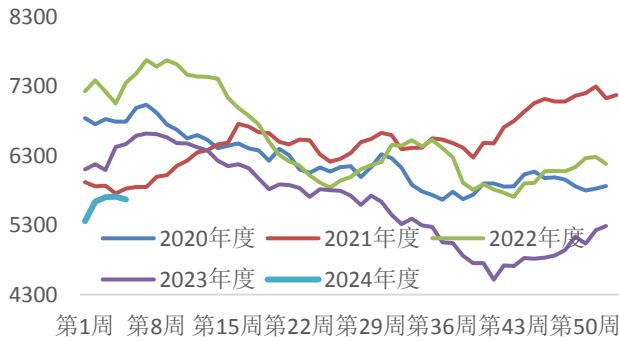
数据来源: mysteel 新世纪期货

图 50: 45 港巴西矿库存 单位: 万吨



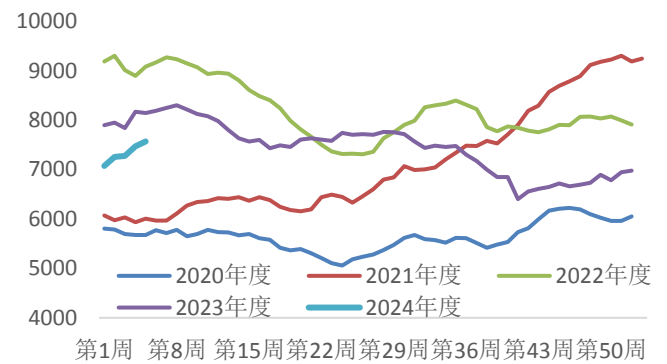
数据来源: mysteel 新世纪期货

图 51: 45 港澳矿库存 单位: 万吨



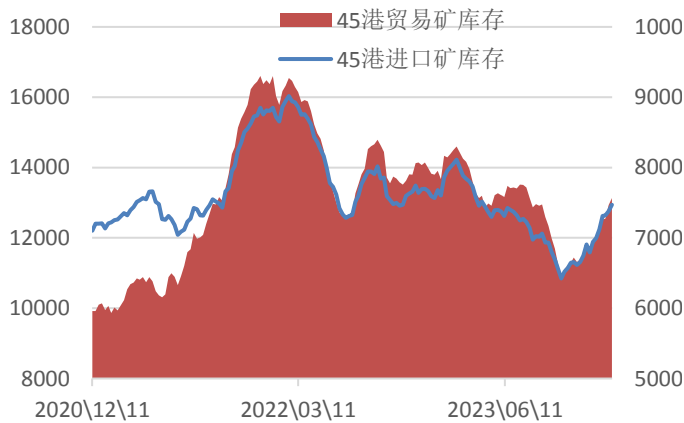
数据来源: mysteel 新世纪期货

图 52: 45 港贸易矿库存 单位: 万吨



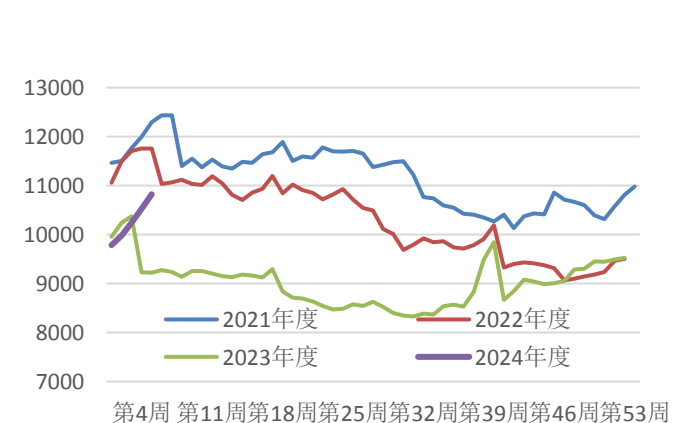
数据来源: mysteel 新世纪期货

图 53: 45 港进口矿库存及贸易矿量 单位: 万吨



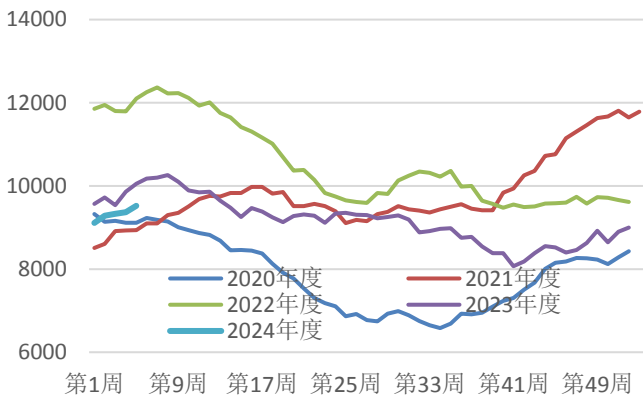
数据来源: mysteel 新世纪期货

图 54: 247 家钢厂进口矿库存 单位: 万吨



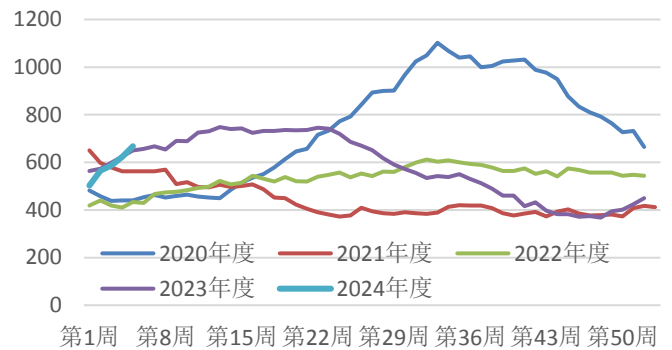
数据来源: mysteel 新世纪期货

图 55: 港口粗粉总库存 单位: 万吨



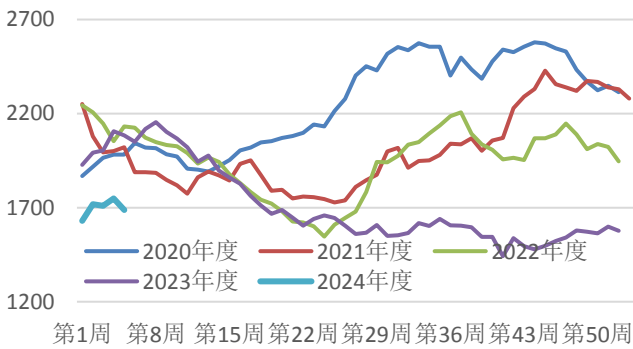
数据来源: mysteel 新世纪期货

图 56: 港口球团总库存 单位: 万吨



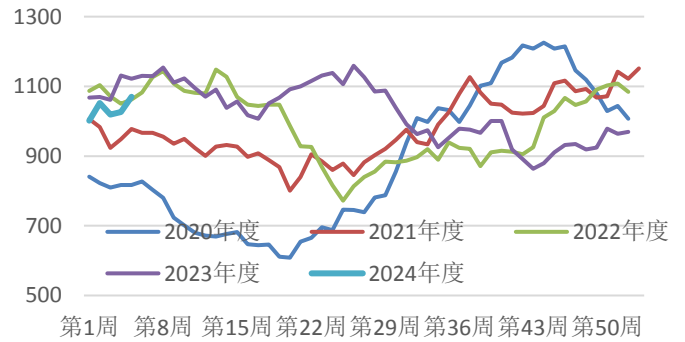
数据来源: mysteel 新世纪期货

图 57: 港口块矿总库存 单位: 万吨



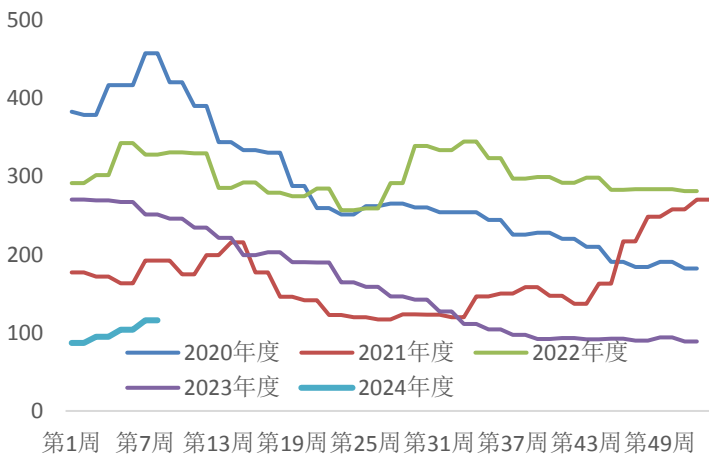
数据来源: mysteel 新世纪期货

图 58: 港口铁精粉总库存 单位: 万吨



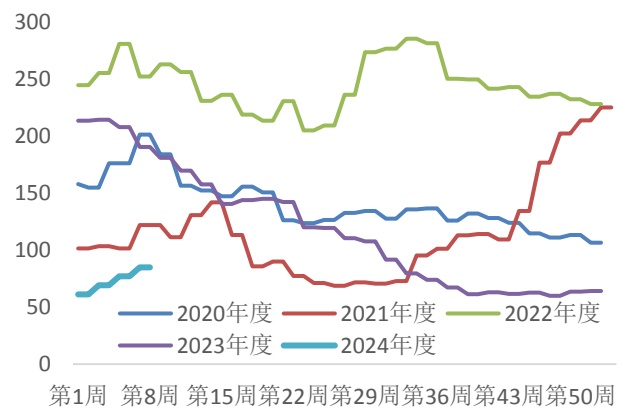
数据来源: mysteel 新世纪期货

图 59: 186 家矿山企业铁精粉库存 单位: 万吨



数据来源: mysteel 新世纪期货

图 60: 126 家矿山企业铁精粉库存 单位: 万吨



数据来源: mysteel 新世纪期货

## 免责声明

1. 本报告中的信息均来源于可信的公开资料或实地调研资料，我公司对这些信息的准确性及完整性不作任何保证，也不保证所包含的信息和建议不会发生任何变更。我们已力求报告内容的客观、公正，但文中的观点、结论和建议仅供参考，在任何情况下，报告中的信息或所表达的意见并不构成所述期货买卖的出价或征价，交易者据此作出的任何投资决策与本公司和作者无关，请交易者务必独立进行交易决策。我公司不对交易结果做任何保证，不对因本报告的内容而引致的损失承担任何责任。

2. 市场具有不确定性，过往策略观点的吻合并不保证当前策略观点的正确。公司及其他研究员可能发表与本策略观点不同甚至相反的意见。报告所载资料、意见及推测仅反映研究人员于发出本报告当日的判断，可随时更改且无需另行通告。

3. 在法律范围内，公司或关联机构可能会就涉及的品种进行交易，或可能为其他公司交易提供服务。

4. 本报告版权仅为浙江新世纪期货有限公司所有。未经事先书面许可，任何机构和个人不得以任何形式翻版、复制、刊登、转载和引用，否则由此造成的一切不良后果及法律责任由私自翻版、复制、刊登、转载和引用者承担。

## 浙江新世纪期货有限公司

地址：杭州市拱墅区万寿亭 13 号

邮编：310003

电话：0571-85058093

网址：<http://www.zjncf.com.cn>