

能化组

电话: 0571-87923821
邮编: 310000
地址: 杭州市下城区万寿亭 13 号
网址 <http://www.zjncf.com.cn>

相关报告

TA 成本供需博弈 EG 市场承压震荡
2024-03-01

TA 成本供需博弈 EG 检修计划增多
2024-02-23

TA 假期供需累库 EG 港口库存维持
2024-02-16

TA 原料支撑上涨 EG 减仓宽幅震荡
2024-01-19

TA 供需累库下跌 EG 多空减仓下跌
2024-01-12

TA 成本走弱下跌 EG 盘面上下两难

一、行情回顾

上周 PX 下跌，期货主力收盘 8334，-228；基差 05-129，+30

上周 TA 下跌，期货主力收盘 5824，-84；基差 05-26，-9

上周 EG 下跌，期货主力收盘 4596，-26；基差 05-28，-18

二、行情分析

PX: 原油震荡整理，月初原油价格小幅走弱，周中美元指数走跌大，美原油累库不及雨爱，且美国宣布购买储备原油，油价得到一定支撑。但上周 PX 跌幅扩大，持续累库下导致 PX 库存出货压力增加，部分货源抛至盘面，周内 PX 价格从 1026 下降至 1003 美元/吨，PXN 压缩至 300 美元/吨偏下。

PTA: 上周成本下跌明显。供需方面，由于原料端让利，PTA 现货加工差尚可，上周依旧维持在 400 元/吨上下波动，如果考虑 PX 现货均价贴水，PTA 工厂实际效益好转，因此，短期内 PTA 装置检修落实预期推后，但近期聚酯工厂产销一般性，聚酯工厂提负荷节奏缓慢，因此，短期 PTA 供需仍有累库压力。而且由于 2 月大量库存尚未消化，现货市场流通性较为充裕，个别贸易商出货积极，基差跌幅较为明显。

MEG: 上周起外轮抵港量陆续增加，且港口出货表现一般，后续 MEG 显性库存或逐步累积，虽然周内镇海炼化公布检修计划，三江、盛虹等降负，供应端有一定利好体现，但市场心态仍然承压，近端持货意向不高，部分贸易商参与反套。不过上周聚酯负荷回升至 89%，需求端支撑尚可，市场做空也比较谨慎，更多以回调买、逢高空为主。

三、展望与操作建议：

PX: 油价短期偏强震荡，但中长期趋弱，成本端支撑或减弱。PX 自身负荷保持高位，尽管市场传闻多套装置出台检修计划，但 PTA 负荷维稳，3 月 PTA 检修较多，短期国内 PX 相对宽裕。偏弱的油价和供需格局，使得 PX 价格和 PXN 价差承压。

PTA: 市场对经济和需求前景的担忧仍在，抵消了减产和地缘带来的利好，油价下跌。TA 负荷回升至 84.1% 附近，PXN 价差 292 美元/吨；春节假期结束，聚酯负荷回升至 89%，现货 TA 加工差在 405 元/吨附近。原油下跌，TA 供需改善，PTA 价格暂时跟随原料端波动。

MEG: 尽管外轮到港增加，但 MEG 负荷降至 65.8% 附近，后续随着昊源、黔西等装置年检，国内负荷仍有下降空间。上周聚酯负荷回升至 89% 附近，刚需支撑尚可。预计 3 月份 MEG 供需去库仍在 10 万吨以上，但进口到船增加压制市场心态，短期预计 MEG 价格重心区间震荡为主。

四、风险点：

1. 美联储降息节奏
2. 下游订单情况

一、数据中心

2024-03-08	指标	单位	数值	较上一日变化	周度变化
期货	布油收盘价	美元/桶	82.08	-0.88	-1.47
	PX主力收盘	元/吨	8334	-44	-228
	PX基差	元/吨	-129	41	30
	PX主力月差	元/吨	-106	-62	-140
	TA主力收盘	元/吨	5824	-2	-84
	TA基差	元/吨	-26	0	-9
	TA主力月差	元/吨	-8	-14	-60
	EG主力收盘	元/吨	4596	21	-26
	EG基差	元/吨	-28	-2	-18
	EG主力月差	元/吨	-37	-13	-77
现货	汇率	人民币/美元	7.0978	-0.0024	-0.0081
	石脑油	美元/吨	711	10	23.0
	甲苯_CFR中国	美元/吨	890	0	1
	MX_CFR中国	美元/吨	924	0	-14
	PX_CFR中国	美元/吨	1003	0	-23
	PTA内盘现货	元/吨	5780	-30	-110
	乙烯_CFR东北亚	美元/吨	930	0	-20
	动煤_5500	元/吨	915	0	-10
	MEG内盘现货	元/吨	4556	5	-33
	EO华东现货	元/吨	6800	0	0
	聚合成本	元/吨	6468	-24	-105
	半光切片	元/吨	6870	0	-55
	水瓶片	元/吨	7038	-10	-55
	POY 150/48	元/吨	7855	0	-65
	FDY 150/96	元/吨	8335	0	-110
	DTY 150/48	元/吨	9120	15	35
	短纤 1.4D	元/吨	7365	15	-30
长丝7天平均产销	%	47	-2	7	
利润	石脑油裂解	美元/吨	93	17	34
	PXN价差	美元/吨	292	-10	-46
	甲苯歧化亚洲	美元/吨	98	0	10
	甲苯歧化美湾	美元/吨	80	0	12
	PX-MX_亚洲	美元/吨	54	0	-9
	PX-MX_美湾	美元/吨	-111	0	-23
	甲苯美亚价差	美元/吨	239	0	2
	MX美亚价差	美元/吨	250	0	14
	PX中美价差	美元/吨	-63	0	0
	TA现货加工差	元/吨	405	-28	20
	TA进口利润	元/吨	-809	-28	75
	EG油制利润	美元/吨	-188	-7	-20
	EG煤制利润	元/吨	-745	5	-1
EG进口利润	元/吨	-46	-2	-19	

利润	切片利润	元/吨	52	24	50
	瓶片利润	元/吨	-230	14	50
	POY利润	元/吨	237	24	40
	FDY利润	元/吨	317	24	-5
	DTY利润	元/吨	65	15	100
	短纤利润	元/吨	-203	39	75
开工	PX开工率	%	85.7		-0.2
	TA开工率	%	84.1		1.5
	EG整体开工率	%	66.3		-3.8
	EG煤制开工率	%	52.9		-8.0
	聚酯开工	%	89.0		1.6
	涤短开工	%	77.5		-0.7
	瓶片开工	%	76.9		3.1
	江浙加弹开工	%	91.0		13.0
	江浙织造开工	%	80.0		14.0
江浙印染开工	%	82.0		9.0	
库存	PX仓单	张	0	0	0
	TA仓单	张	62392	3344	5563
	EG仓单	张	10686	-660	2181
	TA聚酯工厂备货	天	8.0		0.0
	EG聚酯工厂备货	天	#N/A		#N/A
	POY库存_江浙	天	26.3		1.8
	FDY库存_江浙	天	22.1		0.4
	DTY库存_江浙	天	32.0		-0.1
	涤短库存_江浙	天	20.2		0.4
	瓶片库存	天	15.5		-4.0
	织造原料	天	14.8		-4.2
坯布库存	天	18.4		-2.4	

二、图表中心

PX:

图 1: 布伦特原油收盘价 单位: 美元/桶



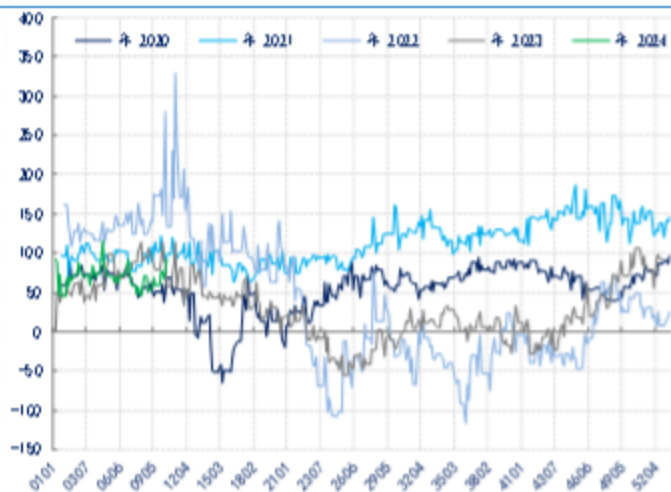
数据来源: 新世纪期货、CCF

图 2: 日本石脑油 CFR 单位: 美元/吨



数据来源: 新世纪期货、CCF

图 3: 石脑油-原油 单位: 美元/吨



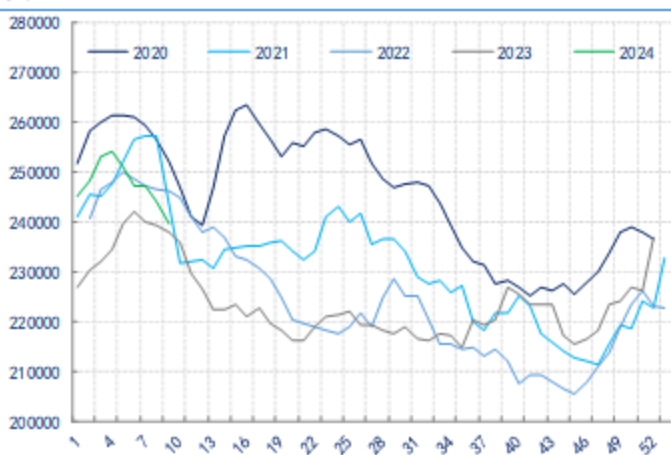
数据来源: 新世纪期货、CCF

图 4: 石脑油重整与裂解利润 单位: 美元/吨



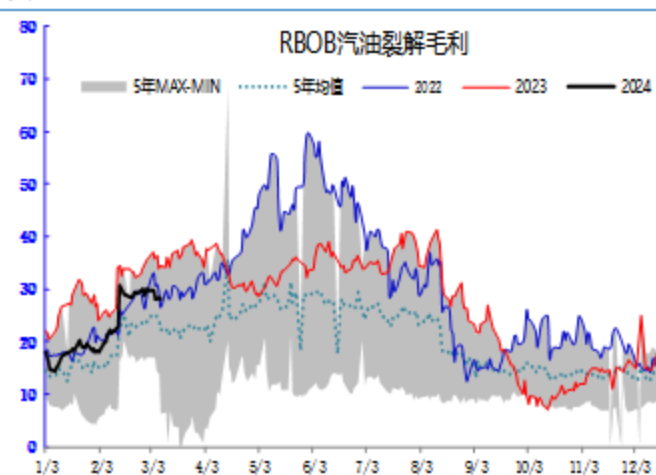
数据来源: 新世纪期货、CCF

图 5: 美国汽油库存 单位: 千桶



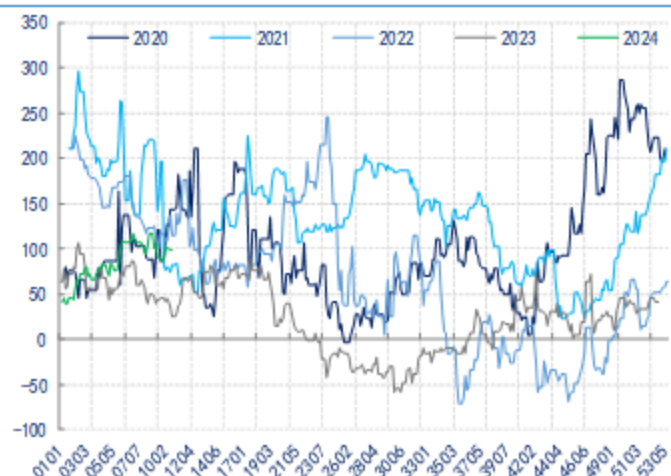
数据来源: 新世纪期货、CCF

图 6: 美国汽油裂解毛利 单位: 美元/桶



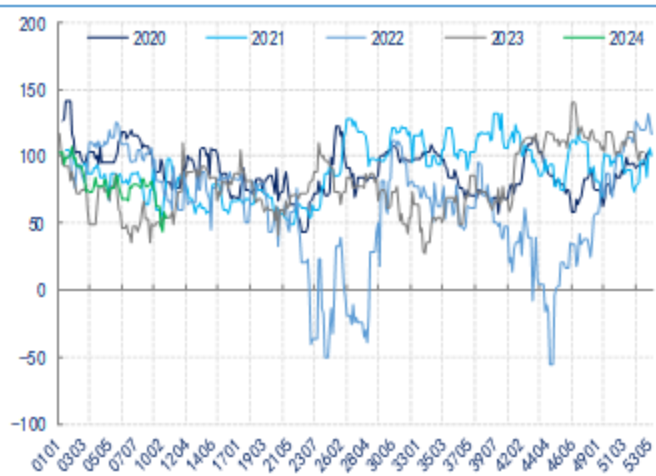
数据来源: 新世纪期货、CCF

图 7: STDP_韩国 单位: 美元/吨



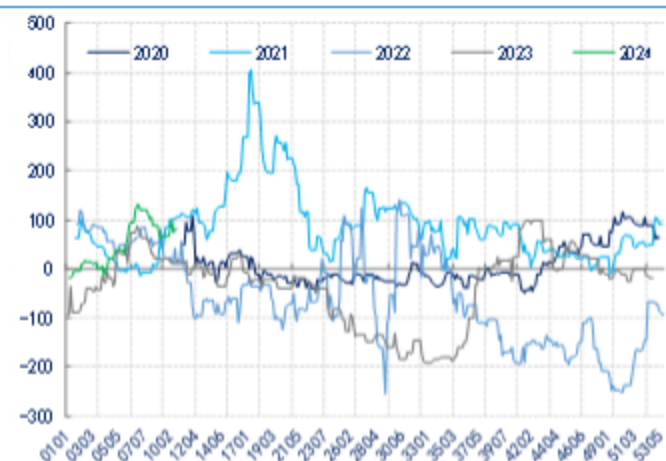
数据来源: 新世纪期货、CCF

图 8: 韩国: PX-MX 单位: 美元/吨



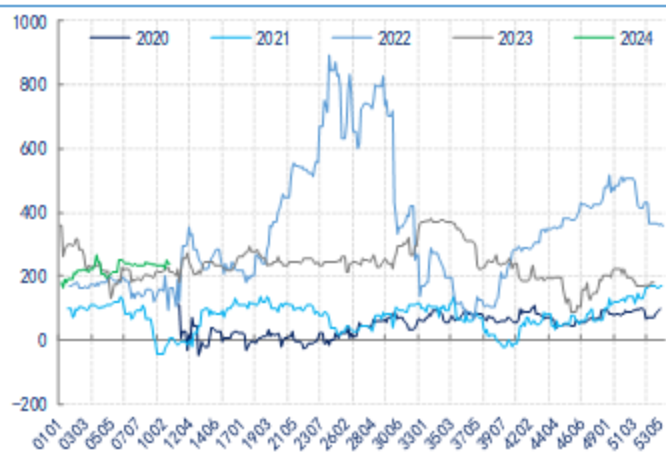
数据来源: 新世纪期货、CCF

图 9: STDP_美国 单位: 美元/吨



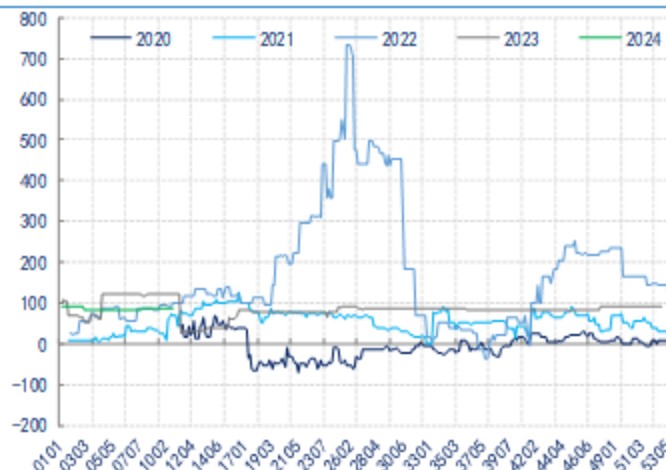
数据来源: 新世纪期货、CCF

图 11: 甲苯: 美国-亚洲 单位: 美元/吨



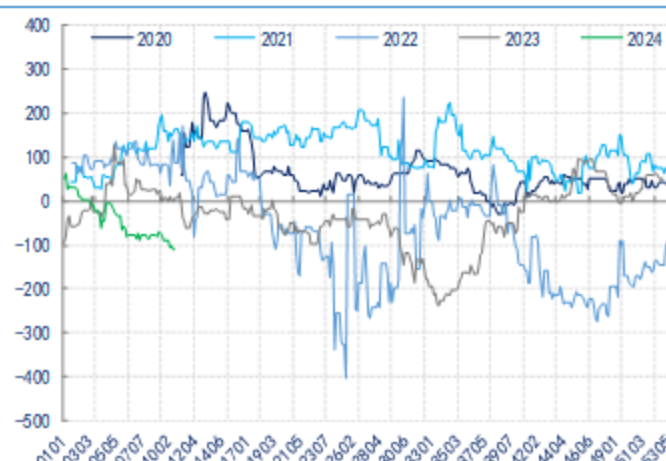
数据来源: 新世纪期货、CCF

图 13: PX: 美国-亚洲



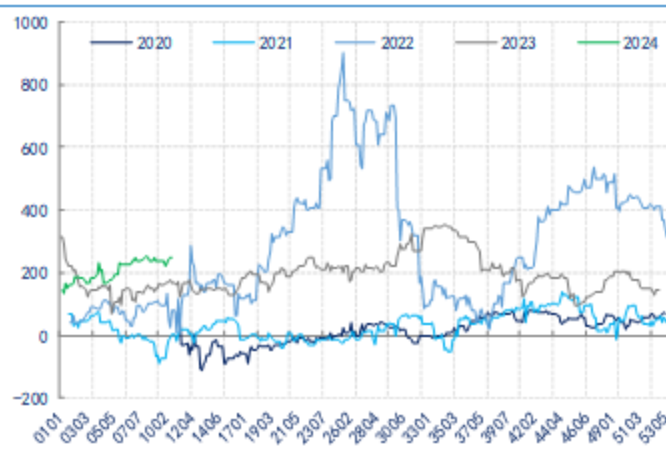
数据来源: 新世纪期货、CCF

图 10: 美国: PX-MX 单位: 美元/吨



数据来源: 新世纪期货、CCF

图 12: MX: 美国-亚洲 单位: 美元/吨



数据来源: 新世纪期货、CCF

图 14: PX CFR 中国 单位: 美元/吨



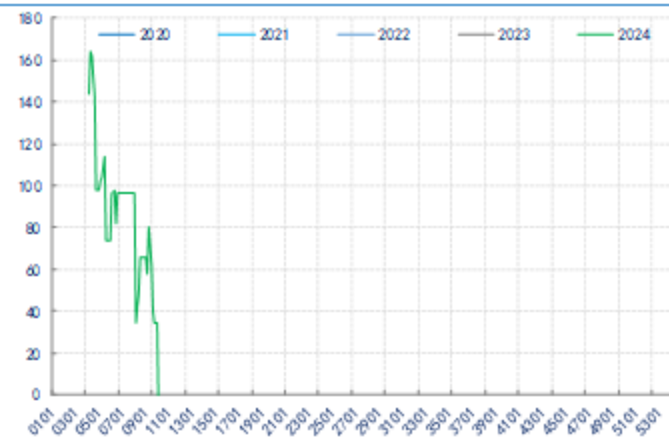
数据来源: 新世纪期货、CCF

图 15: PX 主力收盘 单位: 元/吨



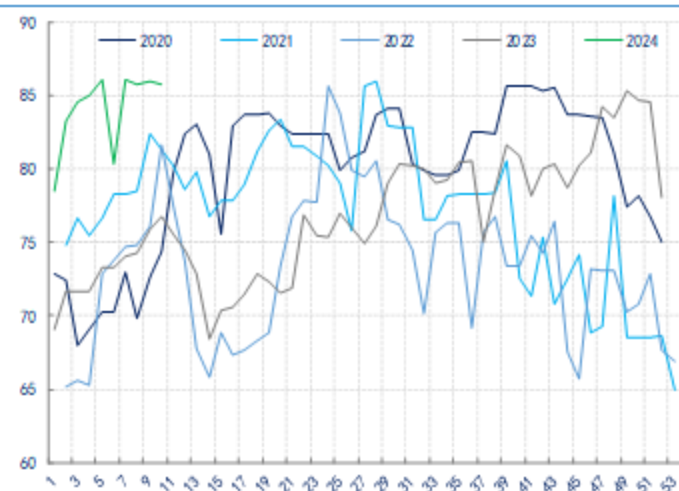
数据来源: 新世纪期货、CCF

图 17: PX 主力月差 单位: 元/吨



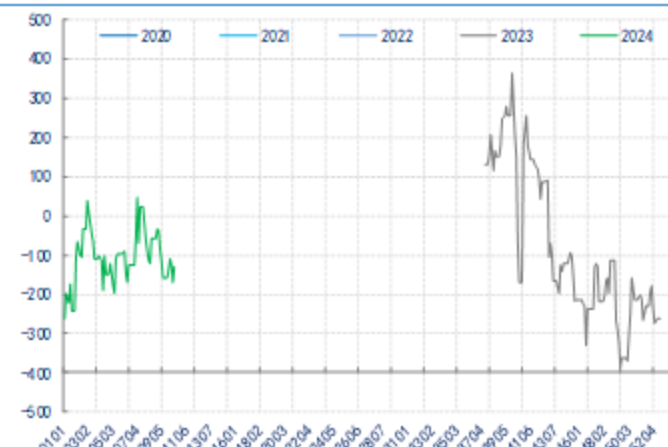
数据来源: 新世纪期货、CCF

图 19: 中国 PX 开工率 单位: %



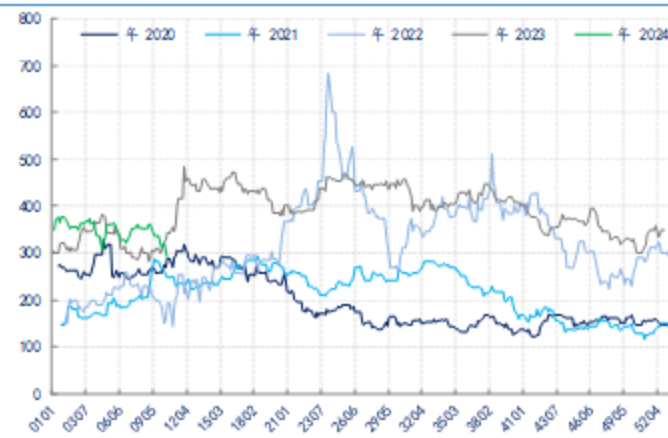
数据来源: 新世纪期货、CCF

图 16: PX 基差 单位: 元/吨



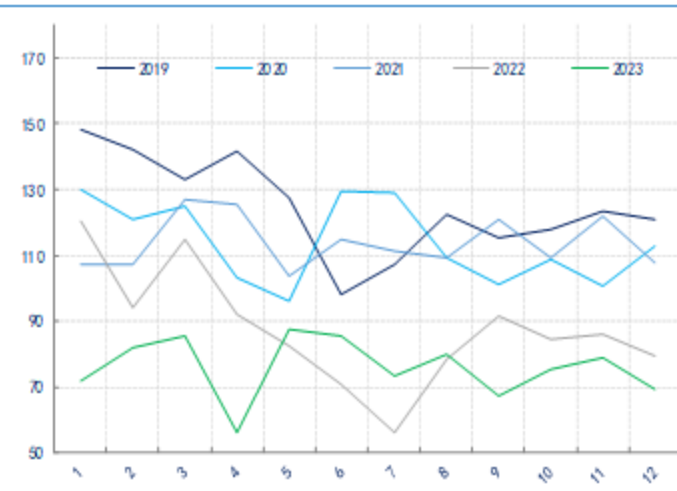
数据来源: 新世纪期货、CCF

图 18: PXN 价差 单位: 美元/吨



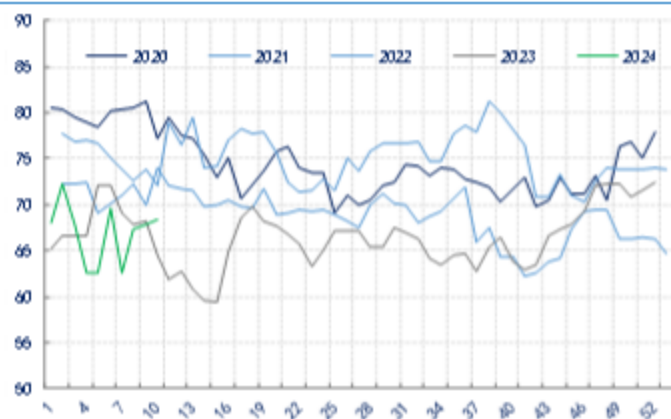
数据来源: 新世纪期货、CCF

图 20: PX 进口量 单位: 万吨



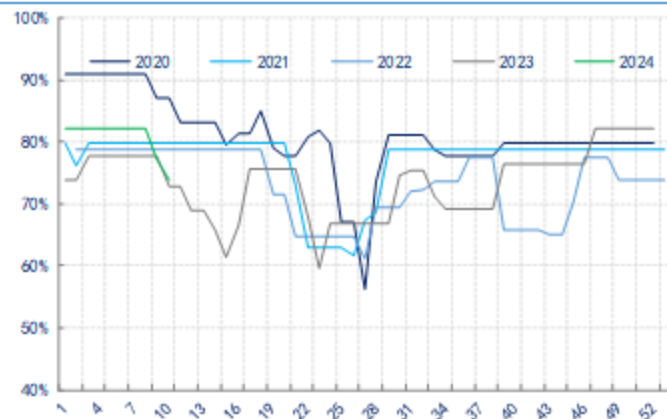
数据来源: 新世纪期货、CCF

图 21: 亚洲 PX 负荷_除中国 单位: %



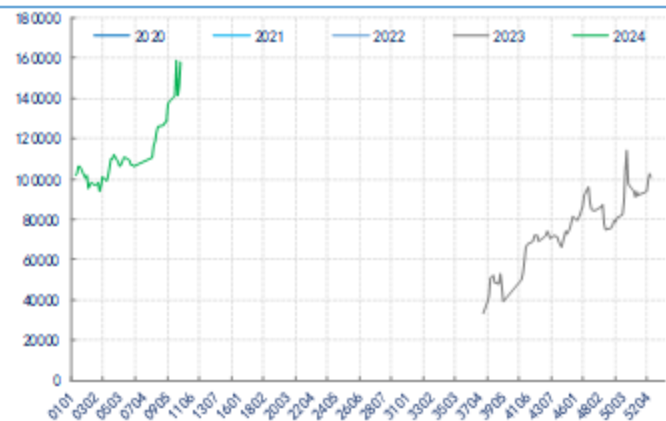
数据来源: 新世纪期货、CCF

图 22: 韩国 PX 负荷 单位: %



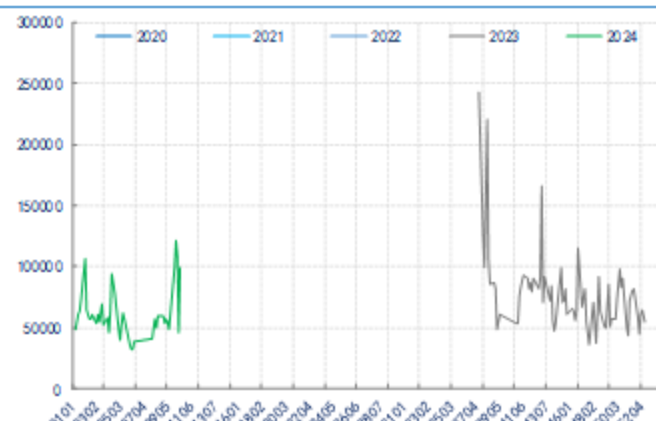
数据来源: 新世纪期货、CCF

图 23: PX 持仓量 单位: 手



数据来源: 新世纪期货

图 24: PX 成交量 单位: 手



数据来源: 新世纪期货

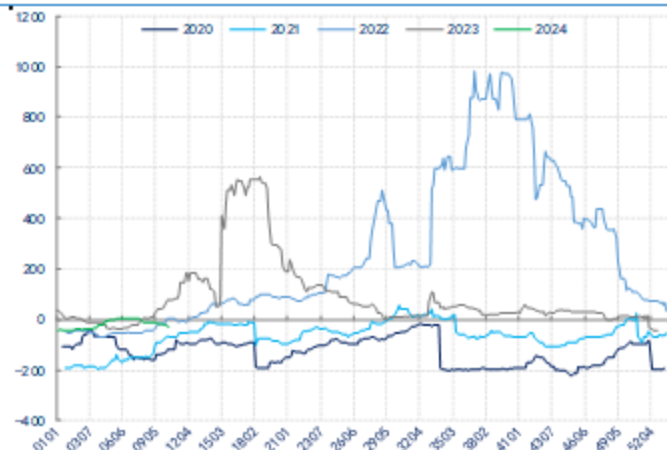
PTA:

图 25: PTA 主力收盘价 单位: 元/吨



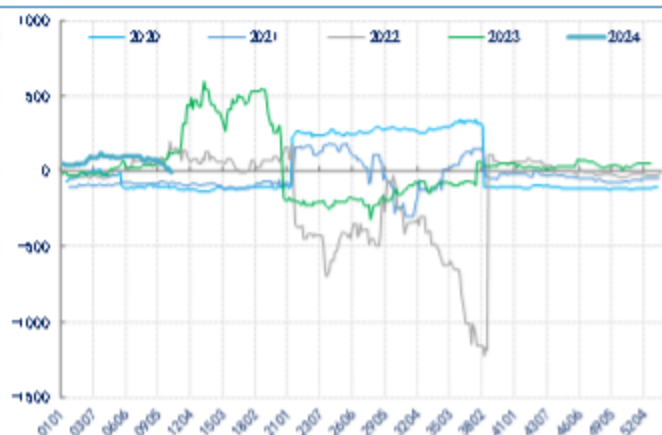
数据来源: 新世纪期货、CCF

图 26: PTA 基差 单位: 元/吨



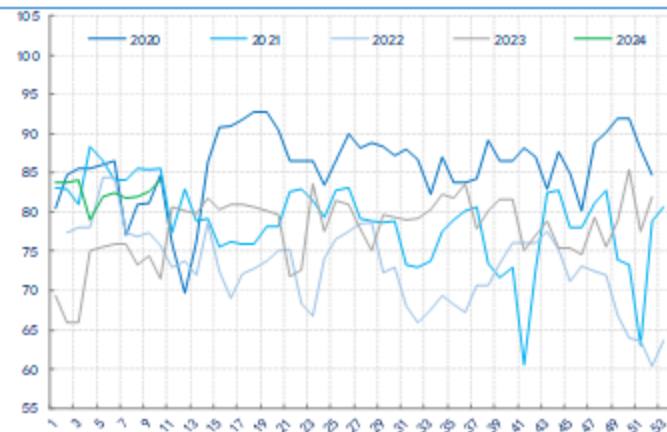
数据来源: 新世纪期货、CCF

图 27: PTA 主力月差 单位: 元/吨



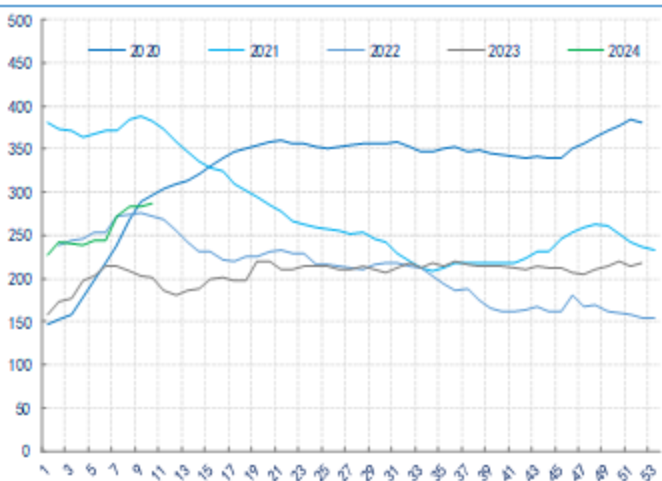
数据来源: 新世纪期货、CCF

图 29: PTA 开工率 单位: %



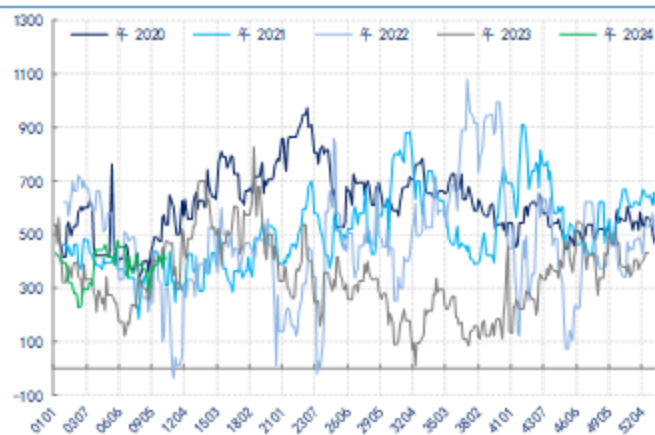
数据来源: 新世纪期货、CCF

图 31: PTA 社会库存 单位: 万吨



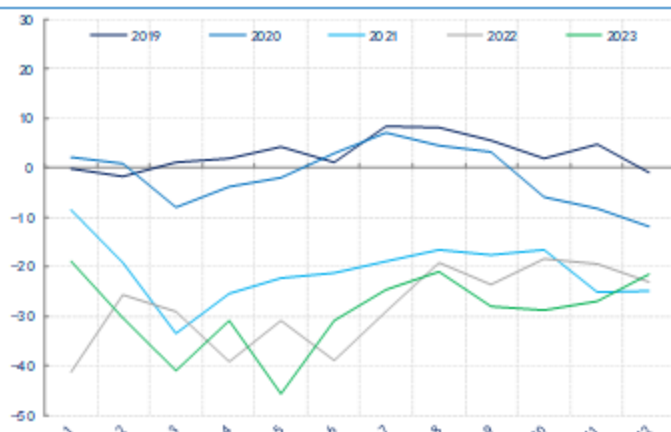
数据来源: 新世纪期货、CCF

图 28: PTA 加工差 单位: 元/吨



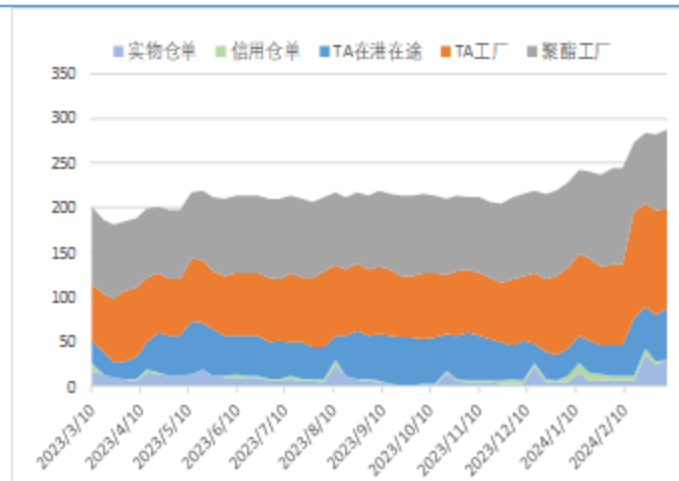
数据来源: 新世纪期货、CCF

图 30: PTA 净进口 单位: 万吨



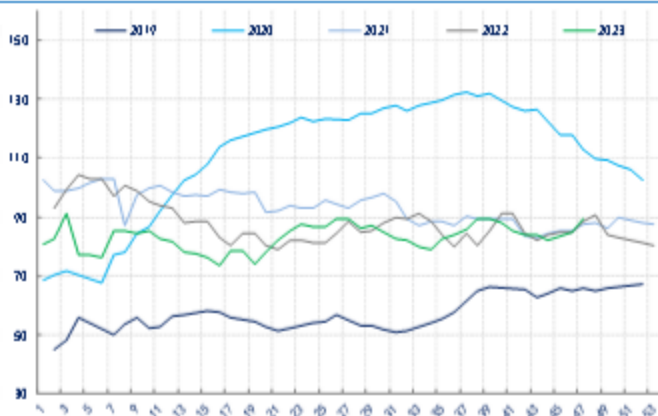
数据来源: 新世纪期货、CCF

图 32: PTA 库存分布 单位: 万吨



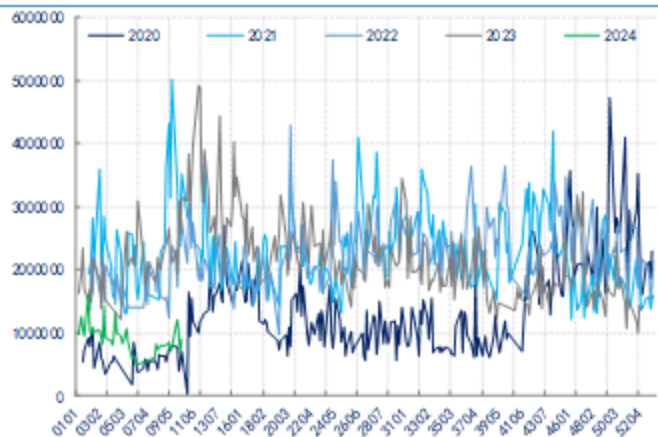
数据来源: 新世纪期货

图 33: 聚酯工厂 PTA 原料 单位: 万吨



数据来源: 新世纪期货、CCF

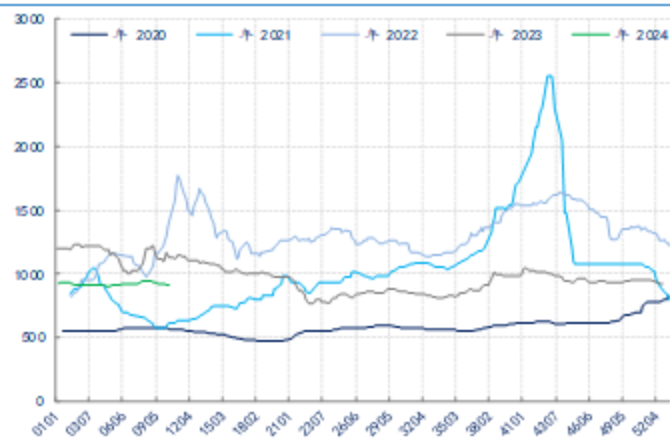
图 35: PTA 持仓量 单位: 手



数据来源: 新世纪期货

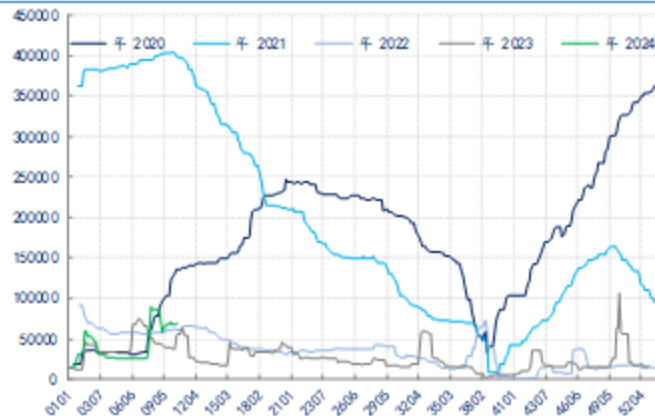
MEG:

图 37: 动煤 5500 单位: 元/吨



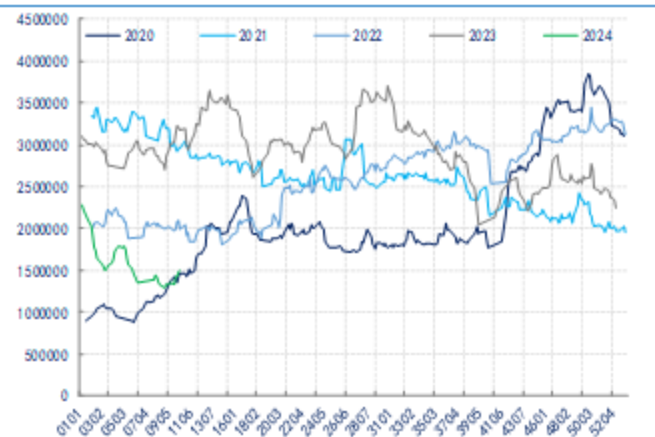
数据来源: 新世纪期货、CCF

图 34: PTA 仓单 单位: 张



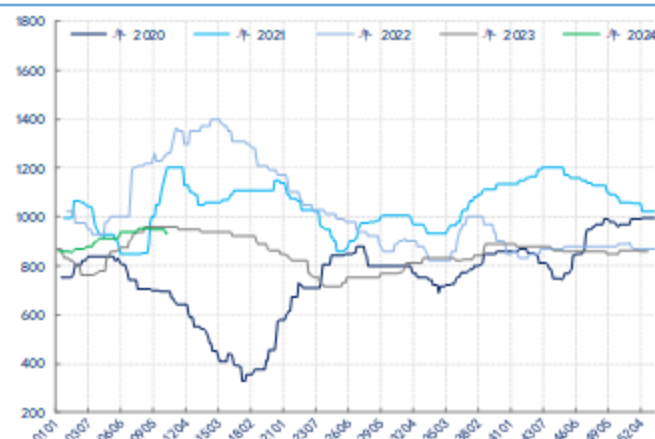
数据来源: 新世纪期货

图 36: PTA 成交量 单位: 手



数据来源: 新世纪期货

图 38: 乙烯东北亚 单位: 美元/吨



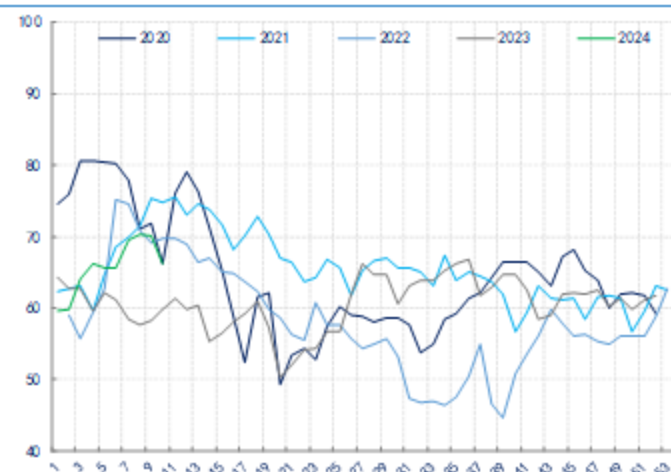
数据来源: 新世纪期货、CCF

图 39: EG 主力合约收盘价 单位: 元/吨



数据来源: 新世纪期货

图 41: EG 整体开工率 单位: 天



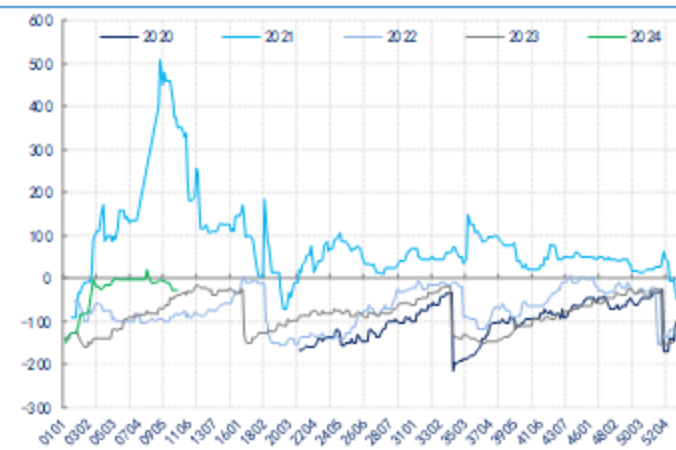
数据来源: 新世纪期货、CCF

图 43: EG 各工艺利润 单位: 美元/吨、元/吨



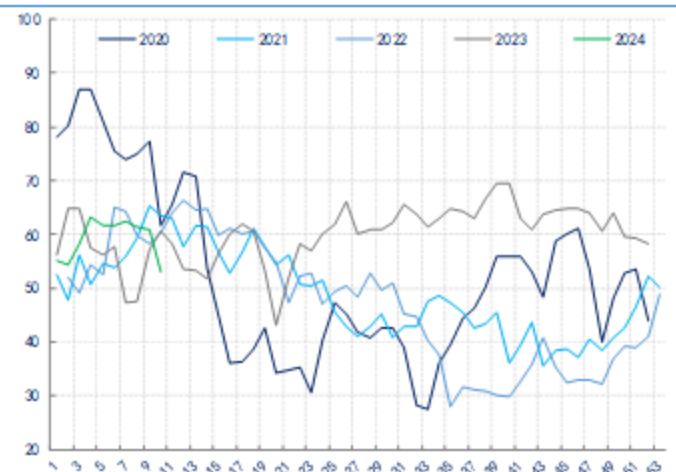
数据来源: 新世纪期货

图 40: EG 基差 单位: 元/吨



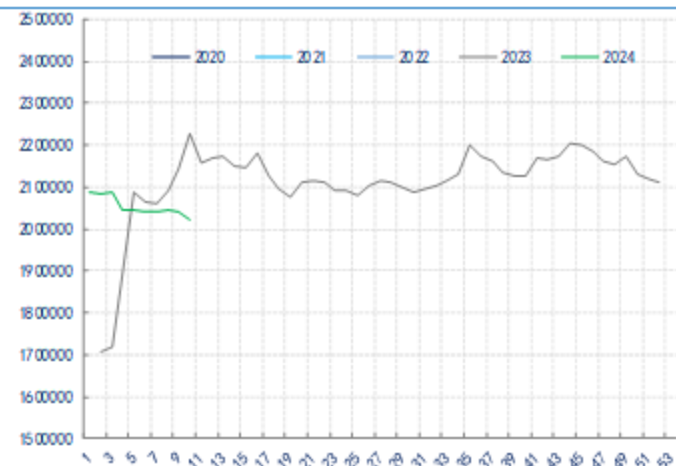
数据来源: 新世纪期货、CCF

图 42: EG 煤制开工率 单位: %



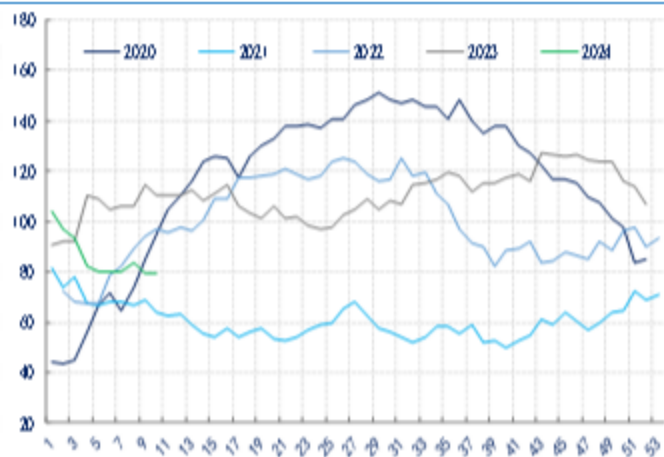
数据来源: 新世纪期货、CCF

图 44: EG 社会总库存 单位: 吨



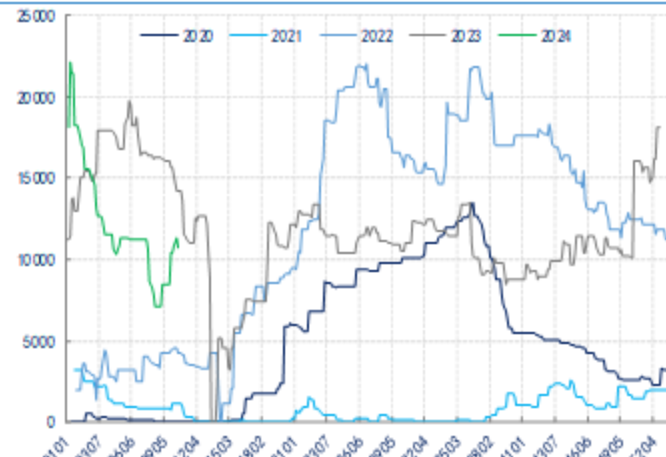
数据来源: 新世纪期货、钢联

图 45: EG 港口库存 单位: 万吨



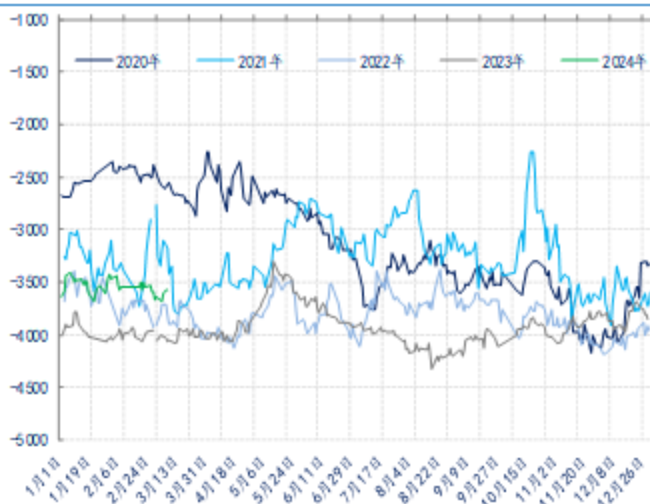
数据来源: 新世纪期货、CCF

图 46: EG 仓单 单位: 张



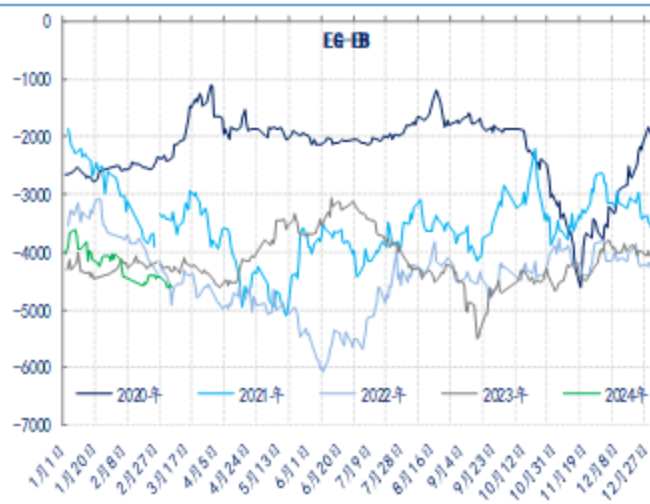
数据来源: 新世纪期货

图 47: 主力 EG-L 单位: 元/吨



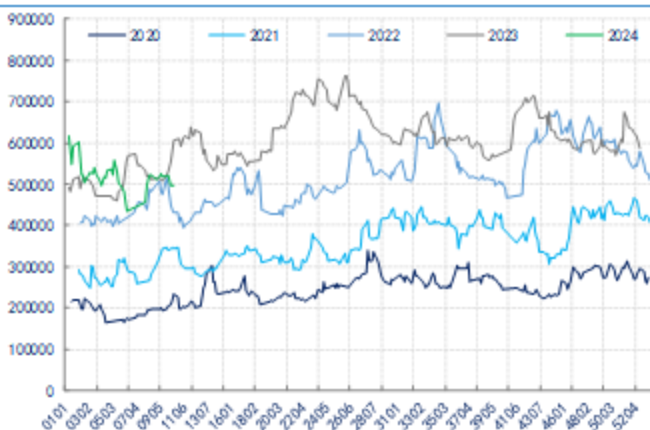
数据来源: 新世纪期货

图 48: 主力 EG-EB 单位: 元/吨



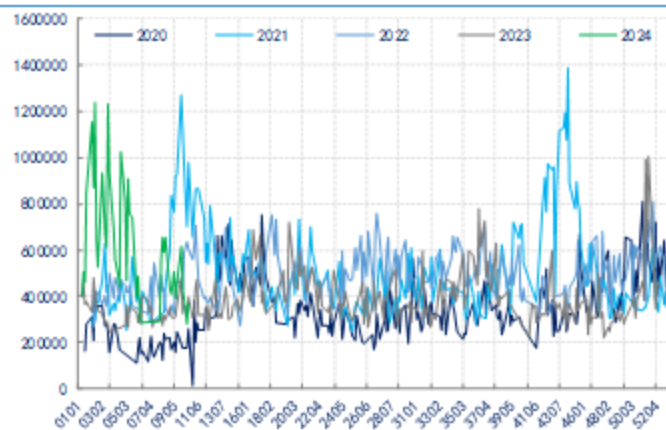
数据来源: 新世纪期货

图 49: EG 持仓量 单位: 手



数据来源: 新世纪期货

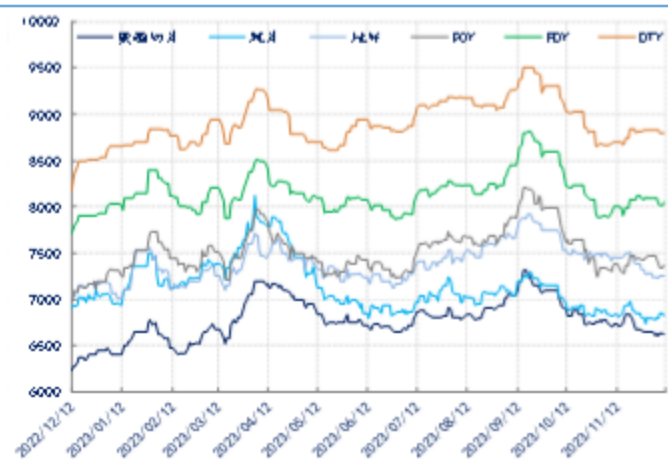
图 50: EG 成交量 单位: 手



数据来源: 新世纪期货

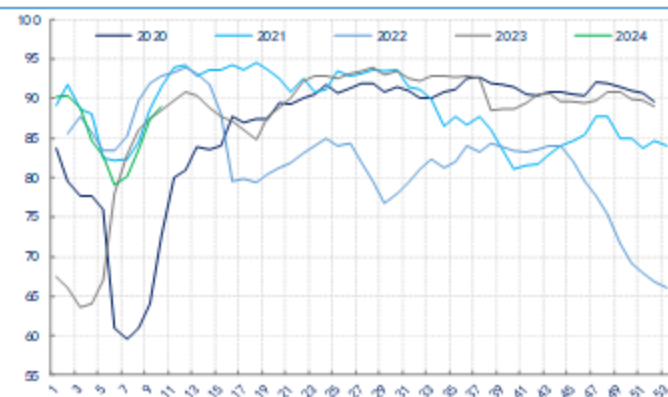
聚酯:

图 51: 聚酯价格 单位: 元/吨



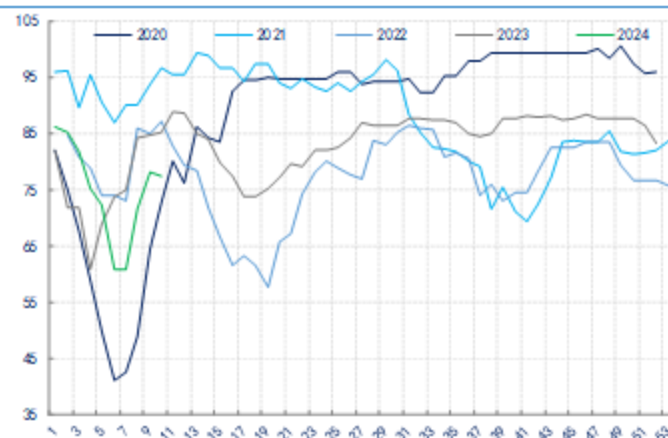
数据来源: 新世纪期货、CCF

图 53: 聚酯负荷 单位: %



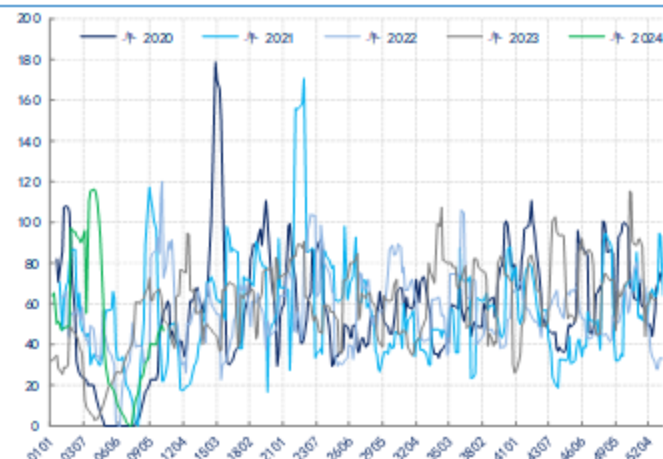
数据来源: 新世纪期货、CCF

图 55: 短纤负荷 单位: %



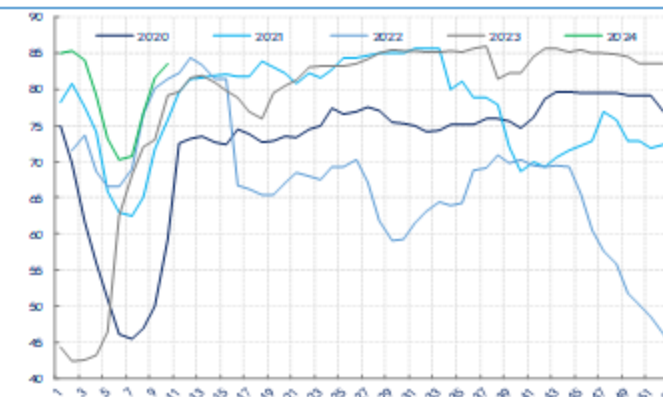
数据来源: 新世纪期货、CCF

图 52: 长丝 7 天平均产销 单位: %



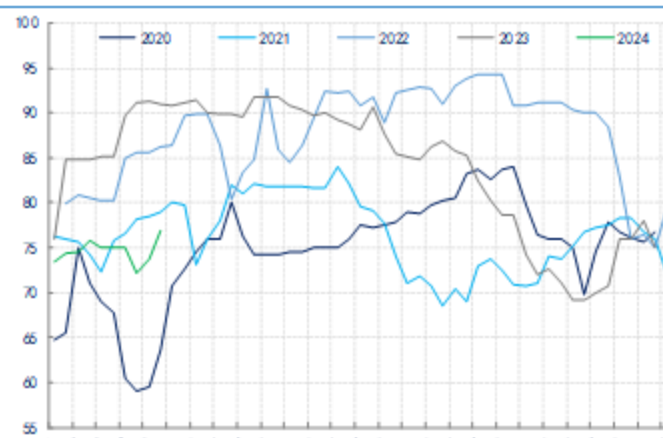
数据来源: 新世纪期货、CCF

图 54: 长丝负荷 单位: %



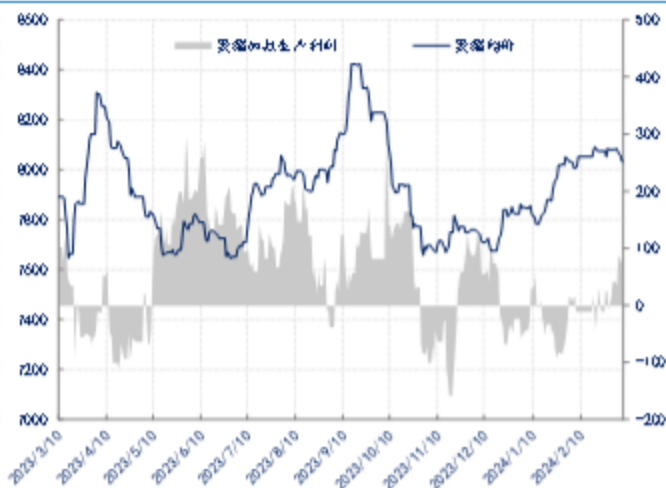
数据来源: 新世纪期货、CCF

图 56: 瓶片负荷 单位: %



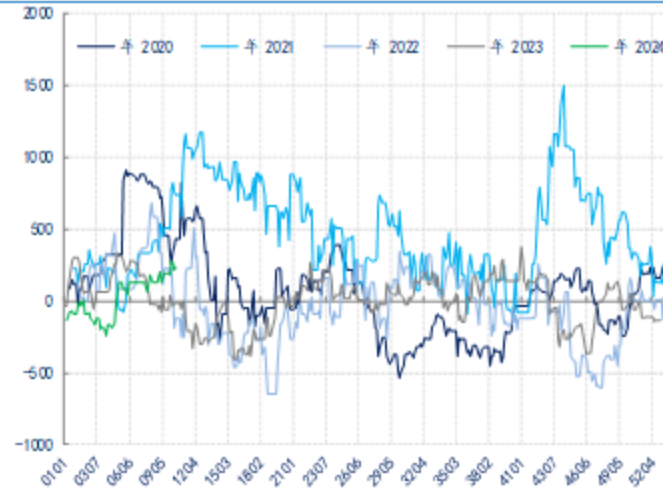
数据来源: 新世纪期货、CCF

图 57: 聚酯均价和利润 单位: 元/吨



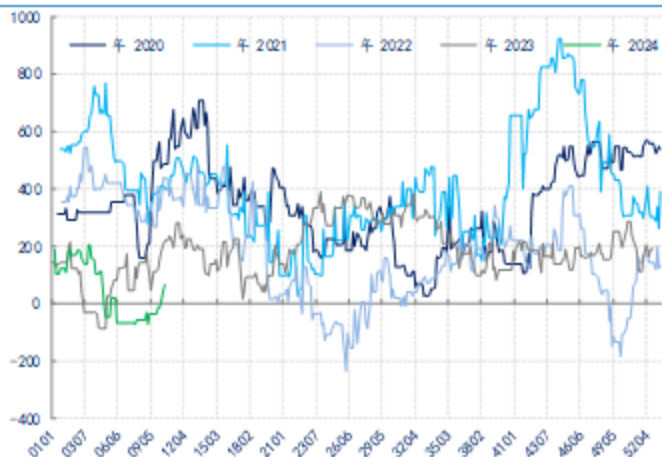
数据来源: 新世纪期货、CCF

图 58: POY 利润 单位: 元/吨



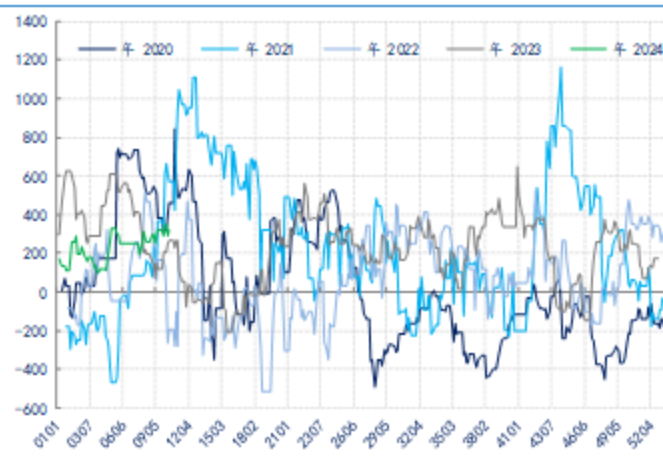
数据来源: 新世纪期货、CCF

图 59: DTY 利润 单位: 元/吨



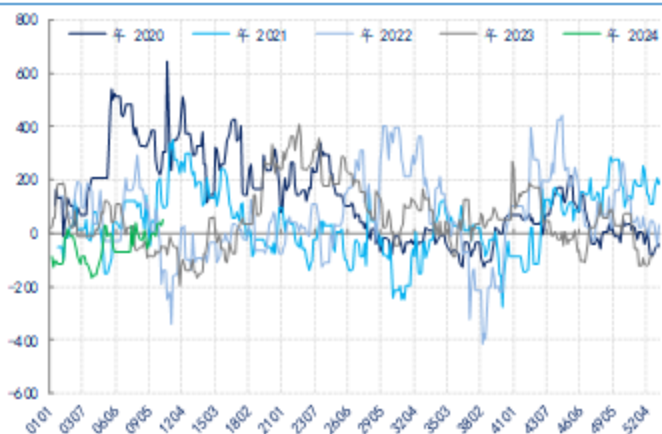
数据来源: 新世纪期货、CCF

图 60: FDY 利润 单位: 元/吨



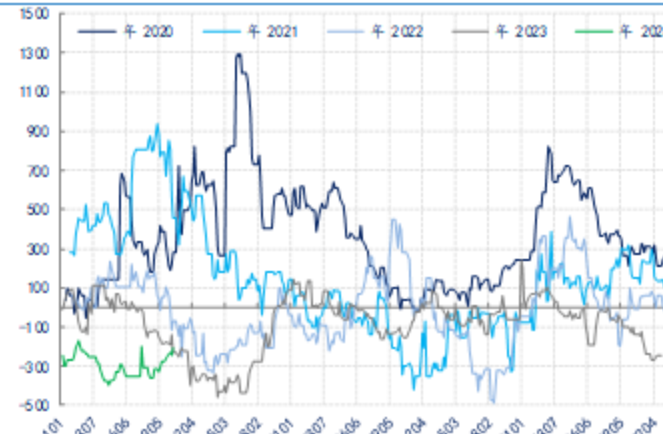
数据来源: 新世纪期货、CCF

图 61: 切片利润 单位: 元/吨



数据来源: 新世纪期货、CCF

图 62: 短纤利润 单位: 元/吨



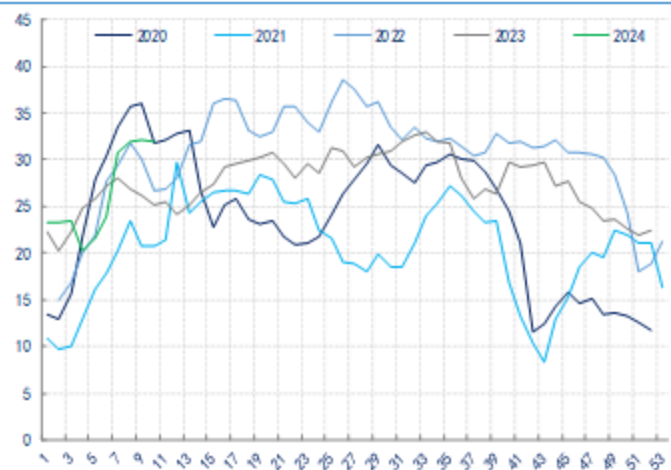
数据来源: 新世纪期货、CCF

图 63: 瓶片利润 单位: 元/吨



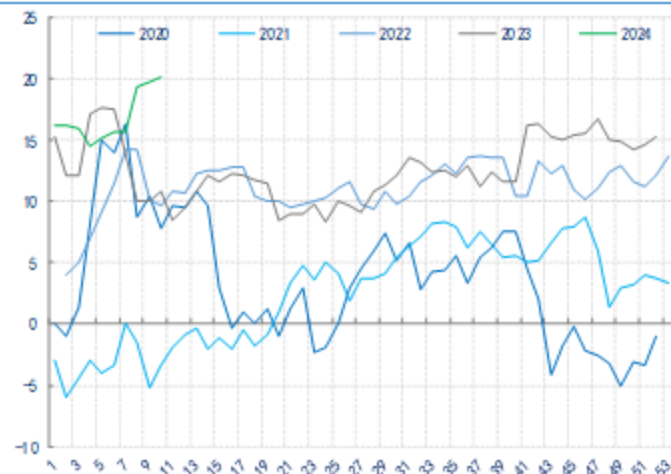
数据来源: 新世纪期货、CCF

图 65: DTY 库存 单位: 天



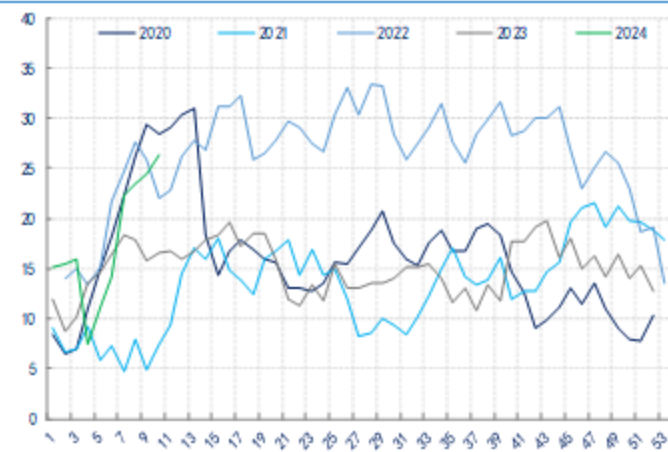
数据来源: 新世纪期货、CCF

图 67: 涤短库存 单位: 天



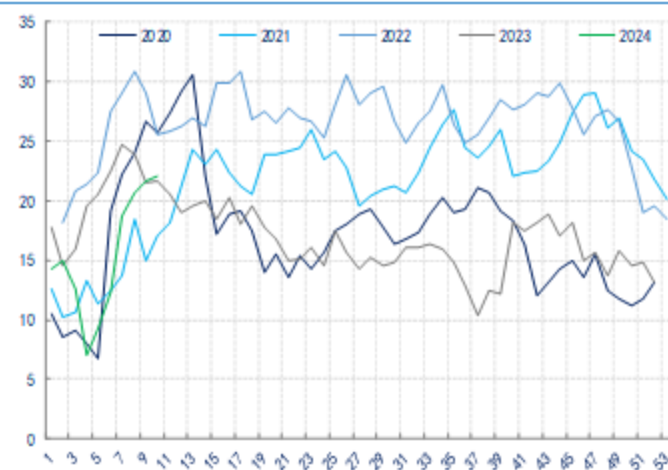
数据来源: 新世纪期货、CCF

图 64: POY 库存 单位: 天



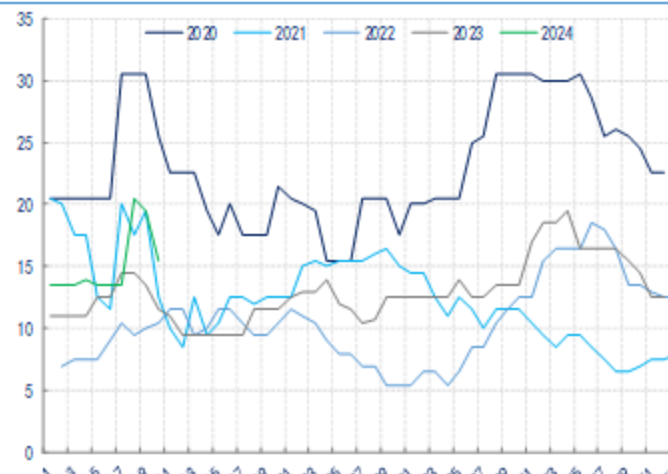
数据来源: 新世纪期货、CCF

图 66: FDY 库存 单位: 天



数据来源: 新世纪期货、CCF

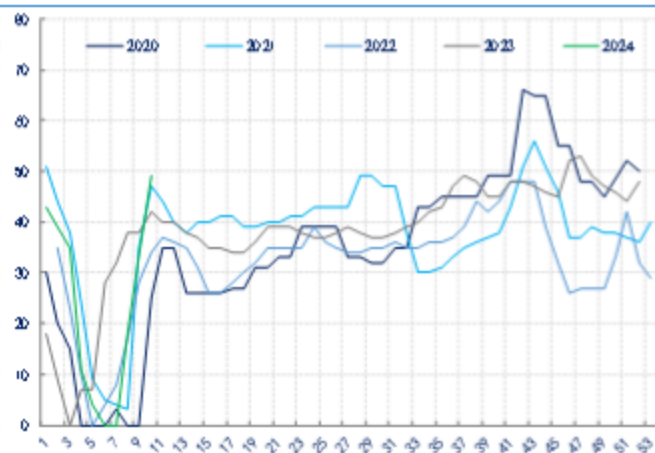
图 68: 瓶片库存 单位: 天



数据来源: 新世纪期货、CCF

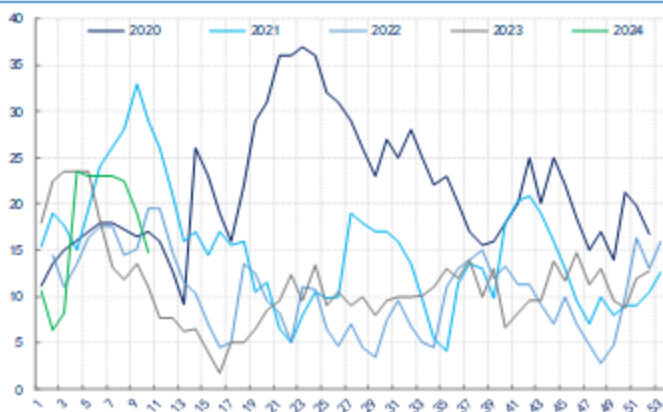
织造:

图 69: 织造新订单指数 单位: 点



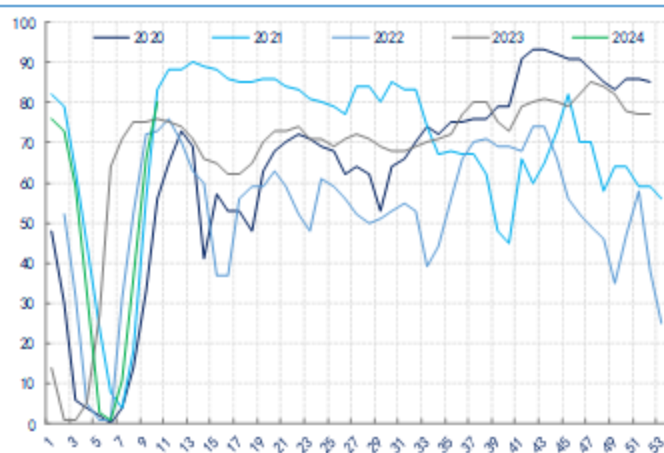
数据来源: 新世纪期货、CCF

图 71: 织造原料库存 单位: 天



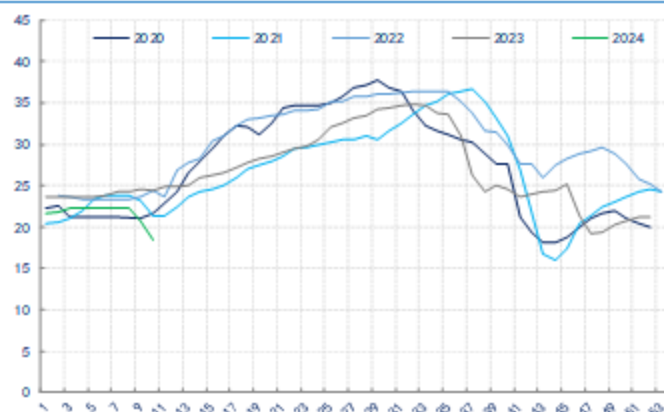
数据来源: 新世纪期货、CCF

图 70: 江浙织造负荷 单位: %



数据来源: 新世纪期货、CCF

图 72: 织造坯布库存 单位: 天



数据来源: 新世纪期货、CCF

免责声明

1. 本报告中的信息均来源于可信的公开资料或实地调研资料，我公司对这些信息的准确性及完整性不作任何保证，也不保证所包含的信息和建议不会发生任何变更。我们已力求报告内容的客观、公正，但文中的观点、结论和建议仅供参考，在任何情况下，报告中的信息或所表达的意见并不构成所述期货买卖的出价或征价，交易者据此作出的任何投资决策与本公司和作者无关，请交易者务必独立进行交易决策。我公司不对交易结果做任何保证，不对因本报告的内容而引致的损失承担任何责任。

2. 市场具有不确定性，过往策略观点的吻合并不保证当前策略观点的正确。公司及其他研究员可能发表与本策略观点不同甚至相反的意见。报告所载资料、意见及推测仅反映研究人员于发出本报告当日的判断，可随时更改且无需另行通告。

3. 在法律范围内，公司或关联机构可能会就涉及的品种进行交易，或可能为其他公司交易提供服务。

4. 本报告版权仅为浙江新世纪期货有限公司所有。未经事先书面许可，任何机构和个人不得以任何形式翻版、复制、刊登、转载和引用，否则由此造成的一切不良后果及法律责任由私自翻版、复制、刊登、转载和引用者承担。

浙江新世纪期货有限公司

地址：浙江省杭州市下城区万寿亭街13号6-8

邮编：310006

电话：400-700-2828

网址：<http://www.zjncf.com.cn/>