

黑色金属组

电话：0571-85106702
邮编：310003
地址：杭州市拱墅区万寿亭13号
网址：<http://www.zjncf.com.cn>

需求不及预期，铁矿破位下行

一、行情回顾：

目前铁矿发运高于去年同期但复产阶段铁水连续三周不升反降，港口库存持续攀升，基本面弱势下，铁矿盘面一路振荡下行。两会期间，铁矿主力合约在860元/吨一线硬是扛了两周，下游需求不及预期下，周五铁矿夜盘直接破位下行。

二、基本面跟踪：

1、供给端：主流矿山方面，巴西大雨以及澳洲飓风对铁矿石发运造成一定季节性影响，澳巴发运量总体小幅回落，澳洲主流三大矿山发运量均下降，而巴西VALE发运量同比大幅增加。非主流矿山发运保持着季节性高水平，一定程度为铁矿石的边际供应提供了补充，使得一季度全球铁矿总体发运水平高于去年同期。

2、需求端：钢厂利润一直处于近年同期低位，247家钢厂盈利率小幅回升后又拐头回落至24.24%，连续9周不足3成，钢厂大规模复产缺乏积极性，预期铁水复产速度偏缓慢。春节后，在低利润率下，铁水产量低于投资者预期，连续三周出现回落，截至3月7日，铁水日均产量222.25万吨，同比去年同期236.47回落6%，降幅较大。

3、库存方面：截至3月7日，247家钢厂进口矿库存回落至9259.98万吨，较节前回落15.1%。45港进口矿库存超预期的达到了14150万吨，连增11周，创去年2月中旬以来新高。随着行业复工复产进程加快，预计3月中下旬铁矿港口库存逐步见顶回落。

三、总结：铁矿石处于供应维持高位、需求低位、港口累库速度较快局面，铁矿供需偏弱格局。一季度全球铁矿总体发运维持高位。目前看下游需求尚未有效复苏，铁水产量连续3周不降反升，金三银四，钢厂季节性复工复产，后期铁水产量重回上升通道，但增势或趋缓，预计一季度铁水产量大概率低于去年同期水平。铁矿主力合约2405合约跌破这两周860元/吨一线的强大支撑，铁矿空配的投资者继续持有。

四、风险提示：宏观经济环境及政策、海外发运、钢厂利润及检修情况。

相关报告

铁矿重心下移，期价弱势下探
2024-3-4

铁矿盘面高开低走，后期如何应对？
2024-2-26

市场弱现实，关注钢厂补库支撑
2024-1-15

上涨驱动减弱，铁矿关注冬储进程
2024-1-8

市场情绪好转，铁矿05合约破前高
2023-12-25

宏观驱动减弱，矿价高位回调
2023-12-18

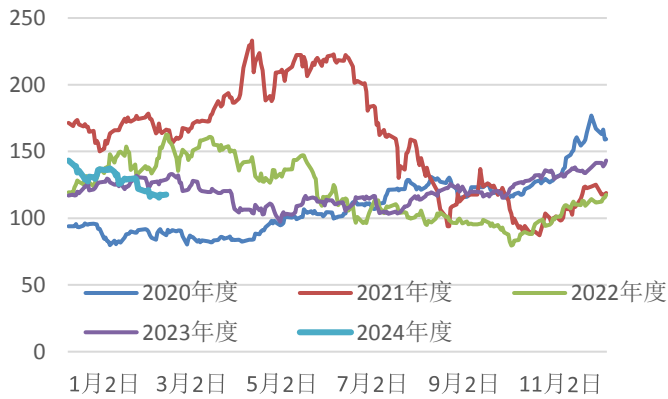
数据中心 — 铁矿

2024\3\11	指标	本期	上期	周变化	指标	本期	上期	周变化
期现货	卡粉	985	1015	-30	PB粉	890	920	-30
	金布巴粉	848	887	-39	麦克粉	900	930	-30
	纽曼粉	892	932	-40	超特粉	765	805	-40
	杨迪粉	840	865	-25	PB块	1015	1040	-25
	卡粉—PB粉	95	95	0	PB—超特	125	115	10
	PB—金布巴	42	33	9	卡粉—超特	220	210	10
	PB—麦克	-10	-10	0	PB块—PB粉	125	120	5
	普氏指数62%	119	117.1	1.90	普氏指数65%	130.95	130.1	0.85
	SGX TS1铁矿	114.85	117.4	-2.55	PB粉千吨	965.70	999.39	-33.70
	01合约	795	780	15.0	05合约	877	890	-13.0
	09合约	836	825.5	10.50	01基差	170.70	219.39	-48.70
	05基差	88.70	109.39	-20.70	09基差	129.70	173.89	-44.20
	1—5	-82	-110	28	5—9	41	65	-24
	9—1	41	45.5	-5	主力持仓	486762	510686	-23924
	主力成交量	422449	374613	47836	仓单	1900	2300	-400
供应端	全球发运	3125.6	2603.7	522	澳洲发运	1836.1	1410.1	426
	巴西发运	708.4	668.4	40.0	澳巴19港发运	2544.5	2078.5	466.0
	RT至中国	498	260.2	237.8	BHP至中国	518.8	367.9	150.9
	FMG至中国	275.9	251.2	24.7	澳洲至中国	1450.8	1033	417.8
	RT发运	648.1	345	303.1	BHP发运	591.2	480.9	110.3
	FMG发运	312.1	332	-19.9	Vale发运	457.4	506.3	-49
	非主流发运	581.1	525.2	55.9	北方六港	1241.6	1067.8	173.8
	45港到港	2377	2030.6	346.4	47港到港	2524.4	2118.8	405.6
需求端	日均铁水产量	222.25	222.86	-0.61	日均疏港量	295.08	293.07	2.01
	烧结矿入炉配比	73.16	73.44	-0.28	块矿入炉配比	11.78	11.7	0.08
	球团入炉配比	15.06	14.86	0.20	烧结矿入炉铁品味	55.49	55.48	0.01
	铁水成本	2858	2868	-10	64家钢厂进口矿天数	22	23	-1
	64家钢厂进口矿日耗	53.52	53.8	-0.28	64家钢厂国产矿日耗	9.03	8.88	0.15
	进口矿库存消费比	21.2	21.3	-0.10	国产矿库存消费比	10.11	10.05	0.06
	港口现货日均成交量	74.1	77.8	-3.7	远期现货日均成交量	108	88.6	19.4
	钢厂进口矿日耗	272.63	273.57	-0.94	247家钢厂进口矿库存比	33.97	34.12	-0.15
	钢厂高炉开工率	75.6	75.19	0.41	钢厂产能利用率	83.11	83.34	-0.23
	钢厂钢厂盈利率	24.24	27.27	-3.03	短流程利润	-367.7	-317.59	-50.11
库存端	45港港口库存	14150.54	13892.7	257.9	247家钢厂进口矿库存	9259.98	9333.19	-73.2
	45港澳矿库存	6005.76	5967.07	38.69	45港巴西矿库存	5218.19	5119.35	98.84
	45港贸易矿库存	8578.01	8379.45	198.56	贸易矿库存占比	60.62	60.32	0.30
	精粉库存	1231.4	1141.56	89.84	粗粉库存	10327.22	10230.30	96.92
	球团库存	752.63	728.87	23.76	块矿库存	1839.29	1791.95	47.34
	64家钢厂进口矿库存	1134.36	1145.93	-11.57	64家钢厂国产矿库存	91.33	89.24	2.09

数据来源：新世纪期货、钢联、wind

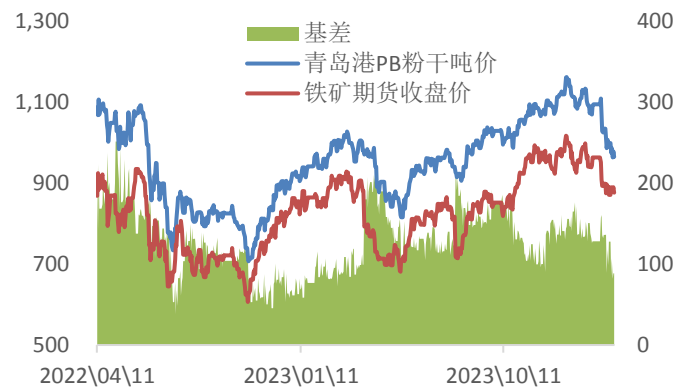
图表区—铁矿

图 1：普氏指数走势图 单位：美元



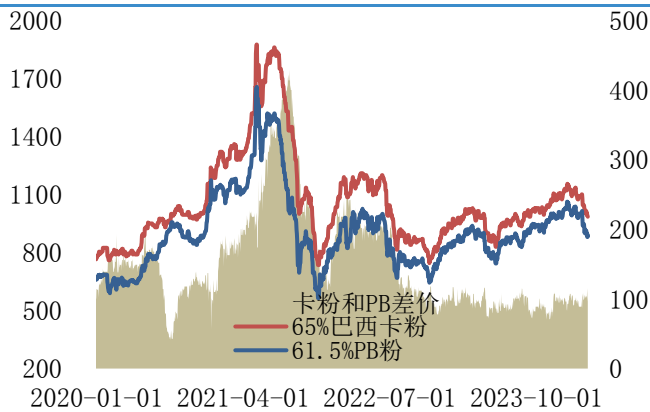
数据来源：mysteel 新世纪期货

图 2：铁矿基差走势图 单位：元/吨



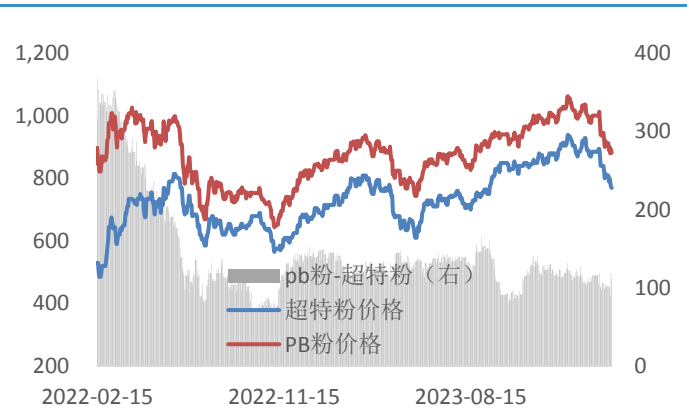
数据来源：mysteel 新世纪期货

图 3：卡粉和PB粉价差走势图 单位：元/吨



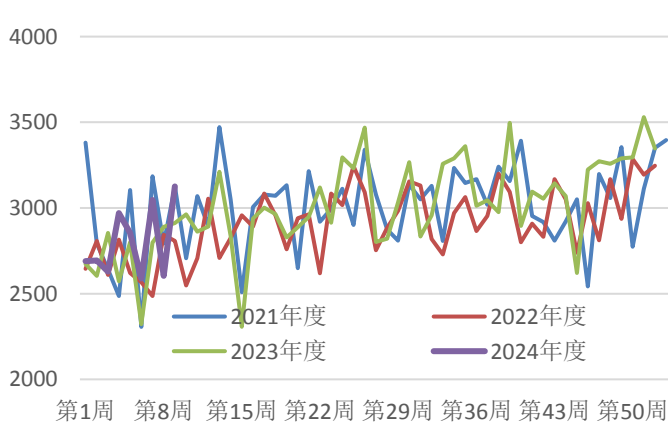
数据来源：mysteel 新世纪期货

图 4：PB粉和超特粉走势图 单位：元/吨



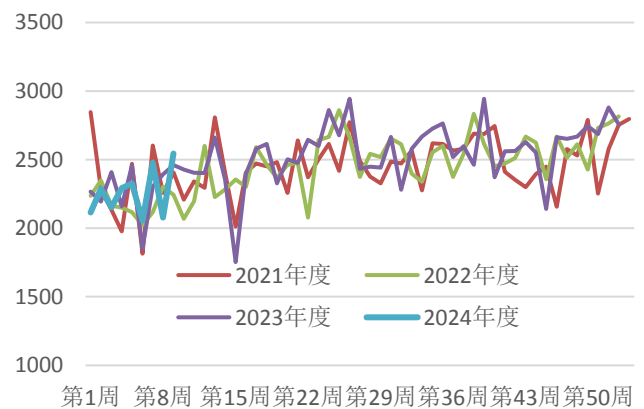
数据来源：mysteel 新世纪期货

图 5：铁矿全球发运量 单位：万吨



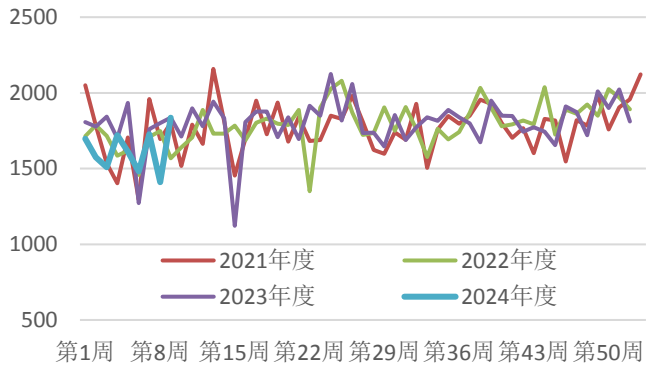
数据来源：mysteel 新世纪期货

图 6：澳洲巴西铁矿总发货量 单位：万吨



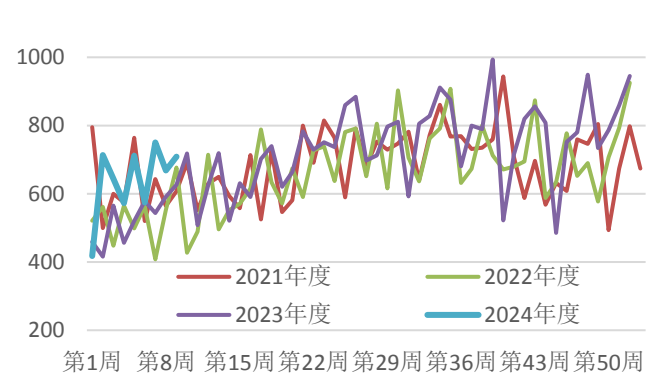
数据来源：mysteel 新世纪期货

图 7： 澳洲铁矿总发货量 单位：万吨



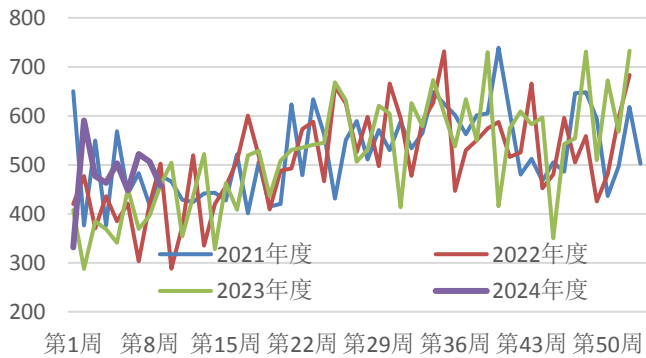
数据来源：mysteel 新世纪期货

图 8： 巴西铁矿总发货量 单位：万吨



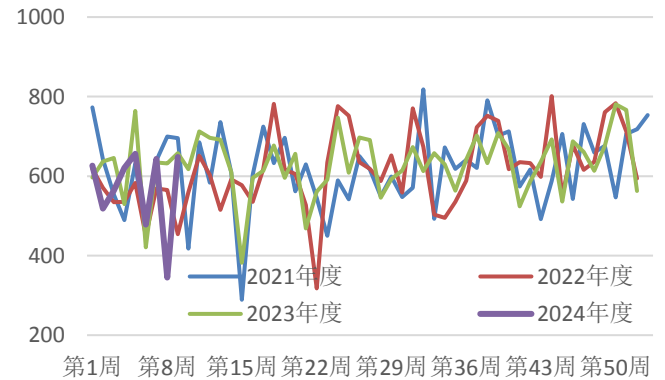
数据来源：mysteel 新世纪期货

图 9： VALE 发运量 单位：万吨



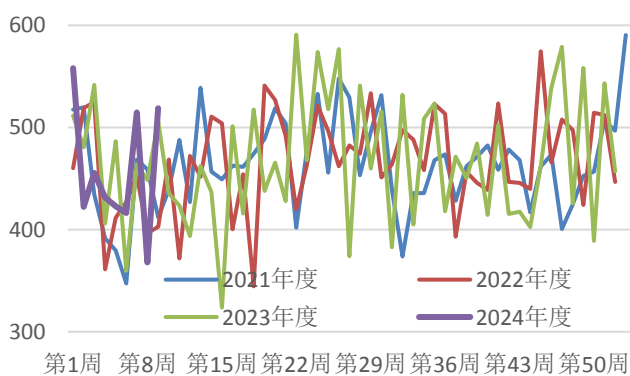
数据来源：mysteel 新世纪期货

图 10： 力拓发运量 单位：万吨



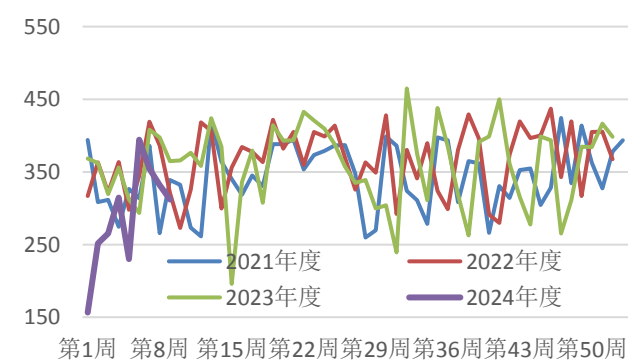
数据来源：mysteel 新世纪期货

图 11： BHP 发运量 单位：万吨



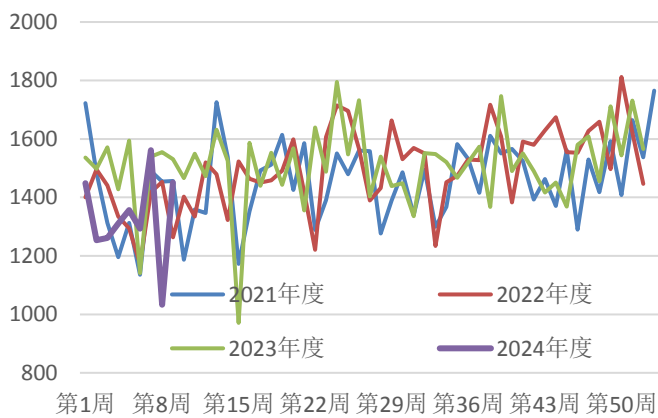
数据来源：mysteel 新世纪期货

图 12： FMG 发运量 单位：万吨



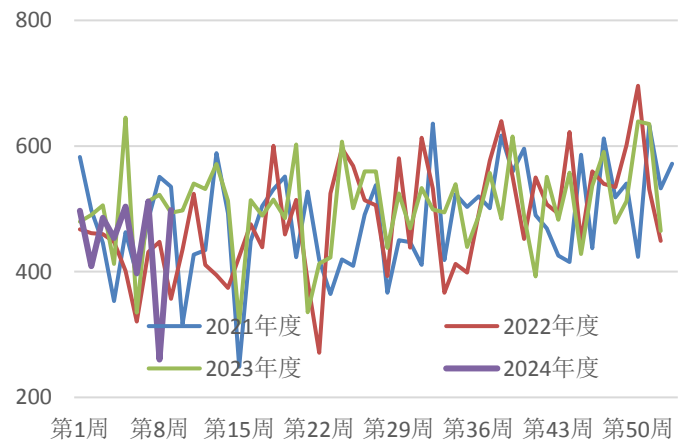
数据来源：mysteel 新世纪期货

图 13: 澳大利亚至中国发货量 单位: 万吨



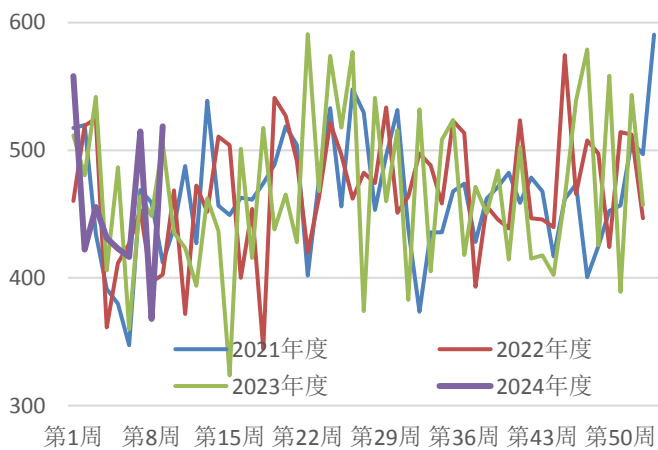
数据来源: mysteel 新世纪期货

图 14: 力拓发运至中国 单位: 万吨



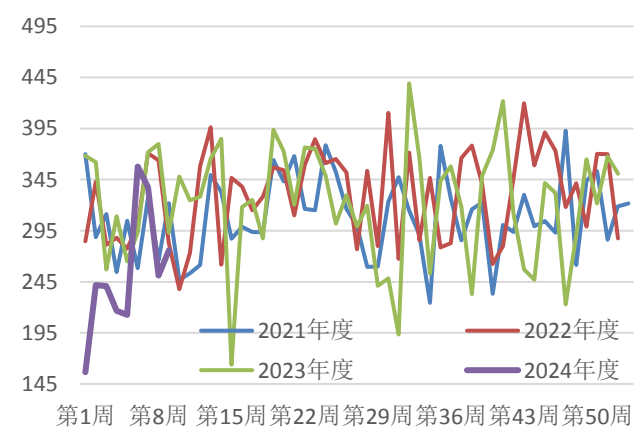
数据来源: mysteel 新世纪期货

图 15: BHP 发运至中国 单位: 万吨



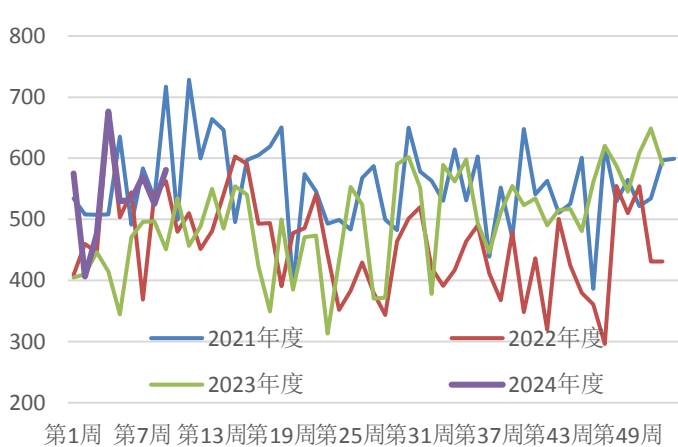
数据来源: mysteel 新世纪期货

图 16: FMG 发运至中国 单位: 万吨



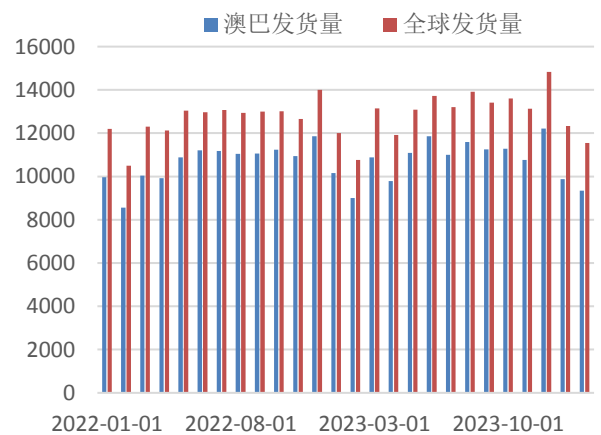
数据来源: mysteel 新世纪期货

图 17: 非澳巴发运情况 单位: 万吨



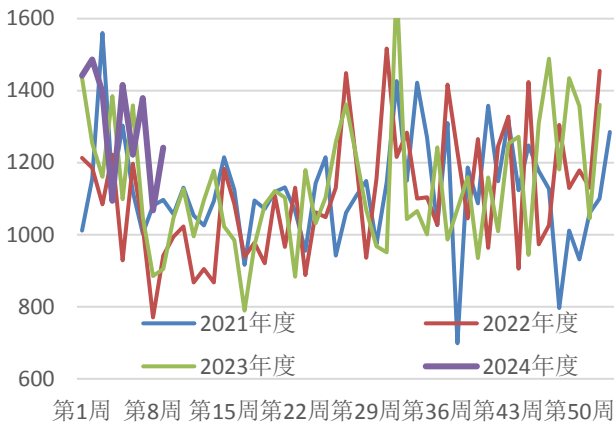
数据来源: mysteel 新世纪期货

图 18: 全球和澳巴发运 单位: 万吨



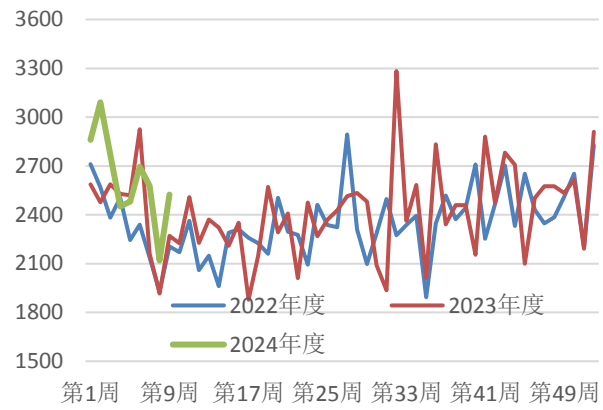
数据来源: mysteel 新世纪期货

图 19: 北方六港到港量 单位: 万吨



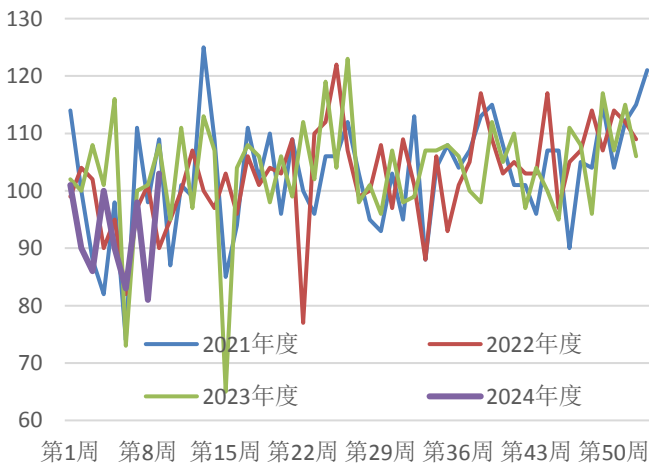
数据来源: mysteel 新世纪期货

图 20: 47 港铁矿到港总量 单位: 万吨



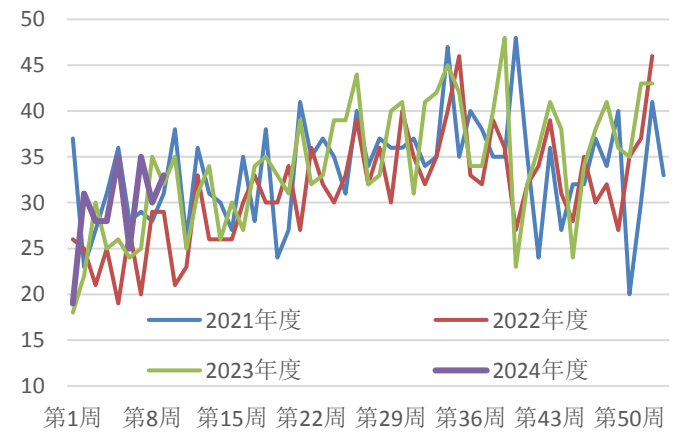
数据来源: mysteel 新世纪期货

图 21: 澳大利亚产铁矿离港船舶数量 单位: 只



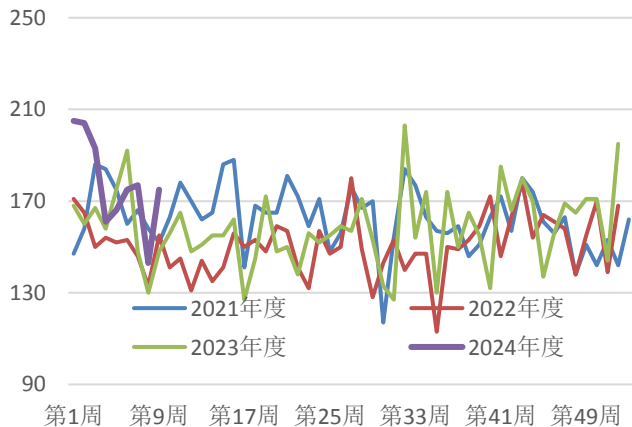
数据来源: mysteel 新世纪期货

图 22: 巴西产铁矿离港船舶数量 单位: 只



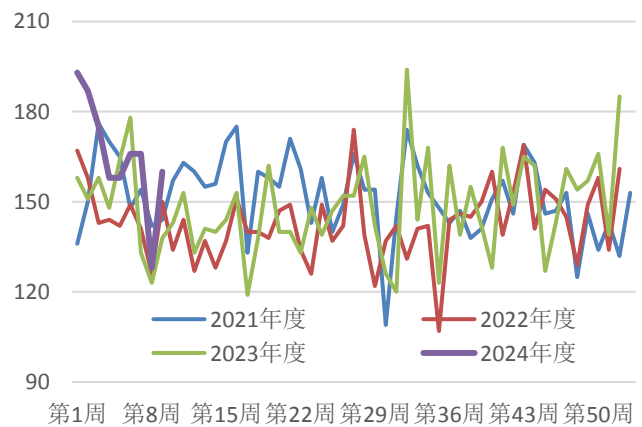
数据来源: mysteel 新世纪期货

图 23: 45 港船舶到港量 单位: 只



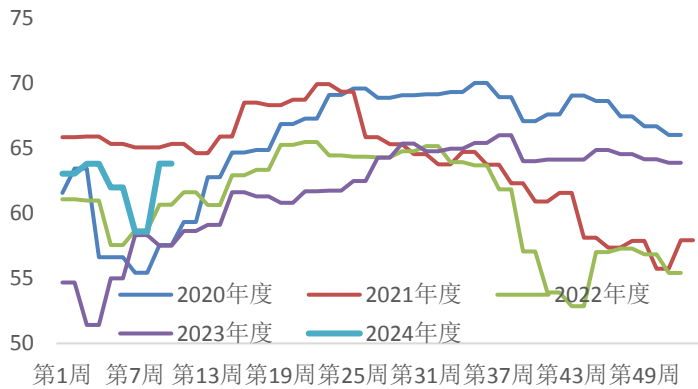
数据来源: mysteel 新世纪期货

图 24: 26 港船舶到港量 单位: 只



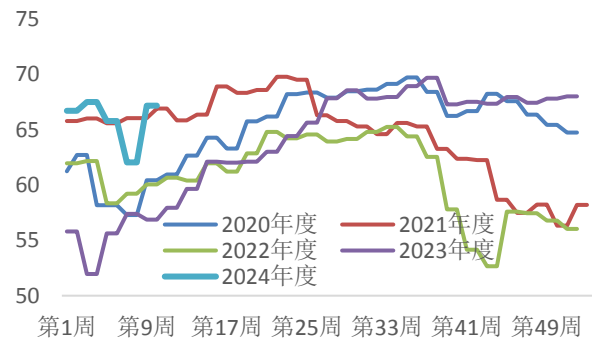
数据来源: mysteel 新世纪期货

图 25: 186 家矿山企业产能利用率 单位: %



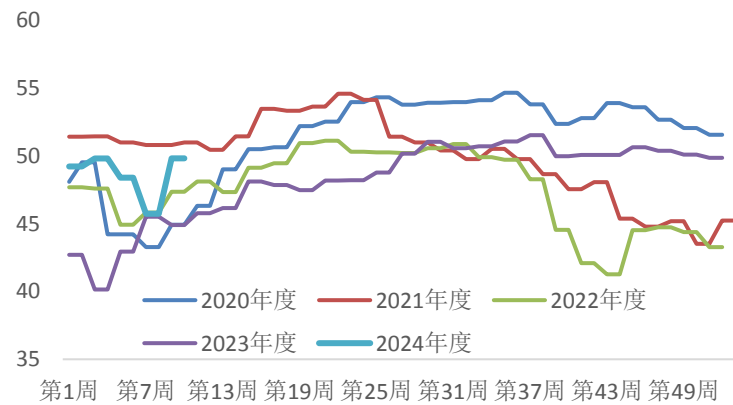
数据来源: mysteel 新世纪期货

图 26: 126 家矿山企业产能利用率 单位: %



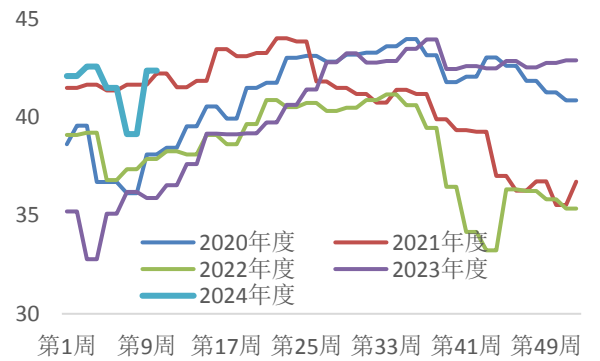
数据来源: mysteel 新世纪期货

图 27: 186 家矿山铁精粉日均产量 单位: 万吨



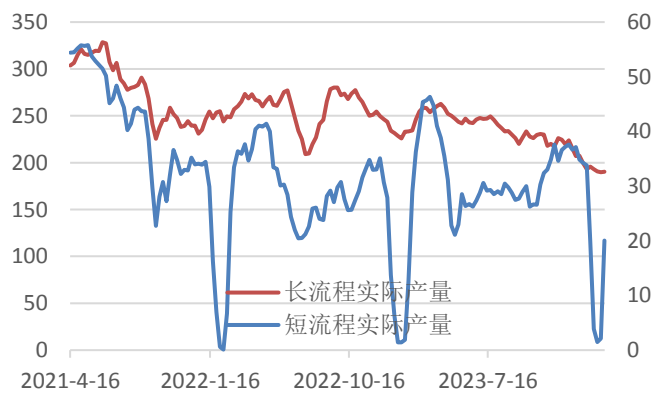
数据来源: mysteel 新世纪期货

图 28: 126 家矿山铁精粉日均产量 单位: 万吨



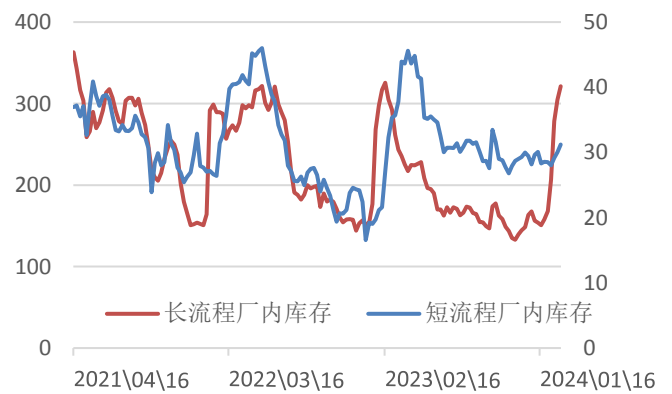
数据来源: mysteel 新世纪期货

图 29: 长短流程产量走势图 单位: 万吨



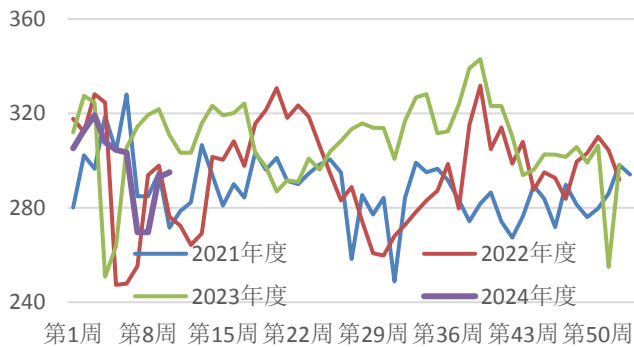
数据来源: mysteel 新世纪期货

图 30: 长短流程厂内库存 单位: 万吨



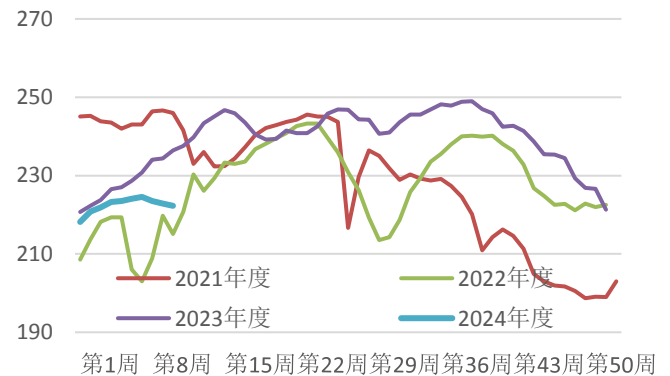
数据来源: mysteel 新世纪期货

图 31: 铁矿日均疏港量 单位: 万吨



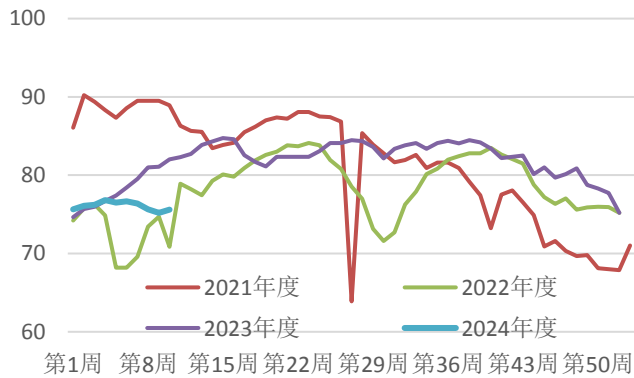
数据来源: mysteel 新世纪期货

图 32: 247 家钢厂日均铁水产产量 单位: %



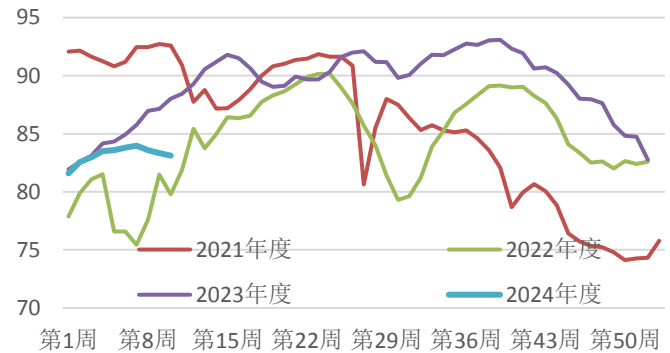
数据来源: mysteel 新世纪期货

图 33: 247 家高炉开工率 单位: %



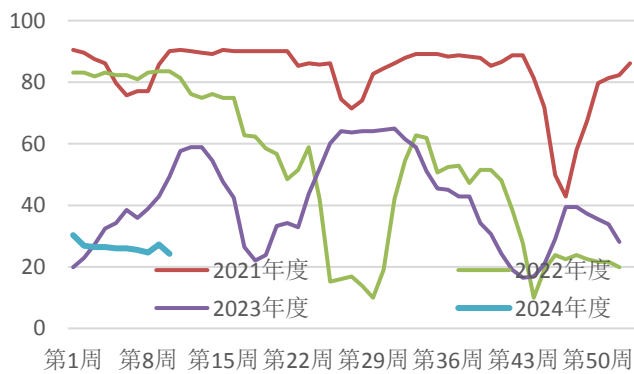
数据来源: mysteel 新世纪期货

图 34: 247 家高炉产能利用率 单位: %



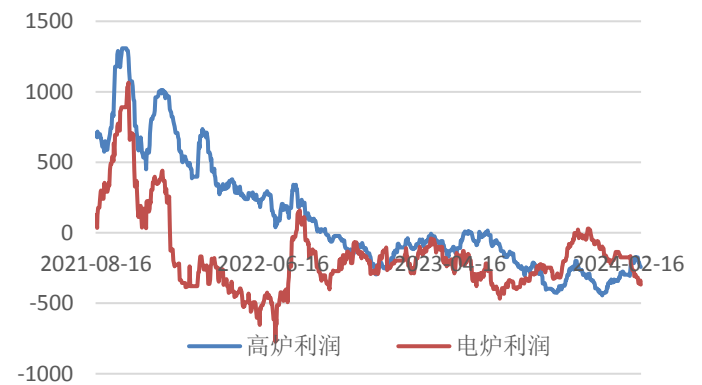
数据来源: mysteel 新世纪期货

图 35: 247 家钢厂盈利率 单位: %



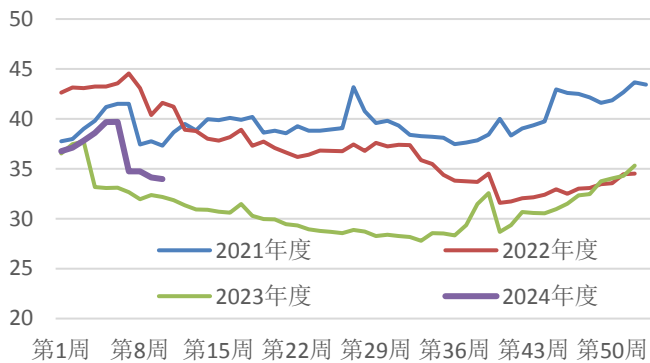
数据来源: mysteel 新世纪期货

图 36: 长短流程利润 单位: 元/吨



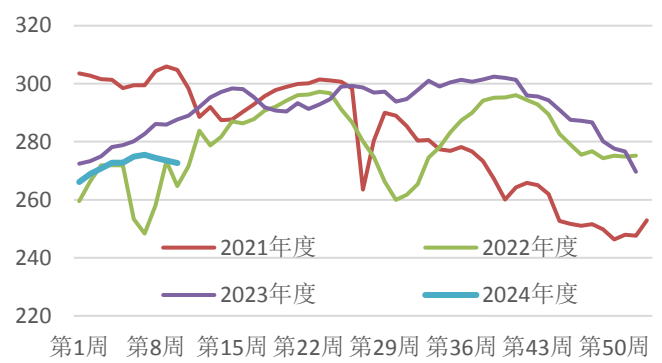
数据来源: mysteel 新世纪期货

图 37： 247 家钢厂进口矿库消比 单位：%



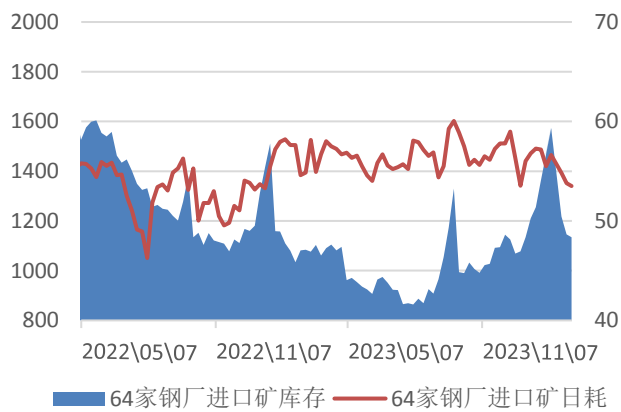
数据来源：mysteel 新世纪期货

图 38： 247 家钢厂进口矿日耗 单位：万吨



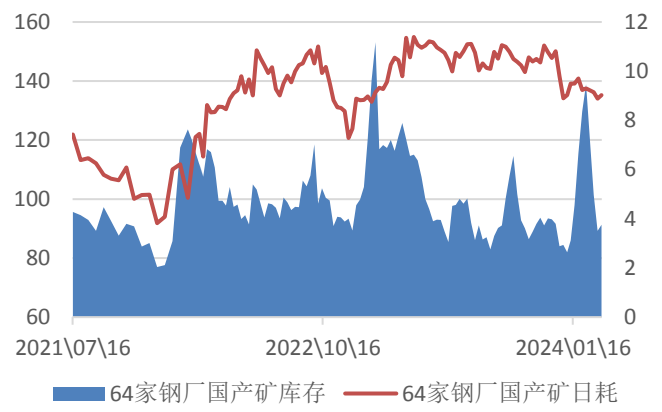
数据来源：mysteel 新世纪期货

图 39： 64 家钢厂进口矿库存及日耗 单位：万吨



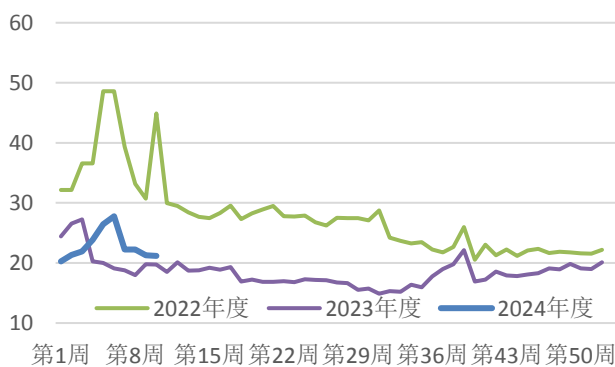
数据来源：mysteel 新世纪期货

图 40： 64 家钢厂国产矿库存及日耗 单位：万吨



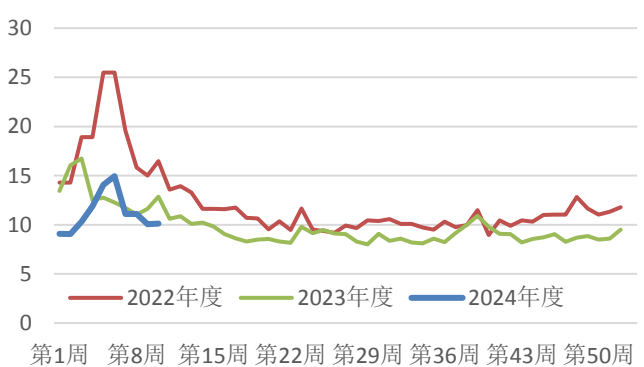
数据来源：mysteel 新世纪期货

图 41： 64 家钢厂进口矿库消比 单位：%



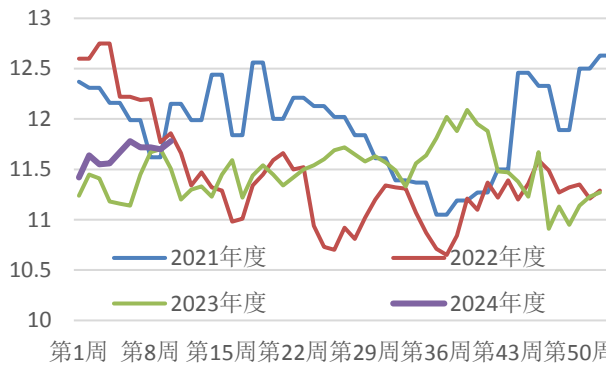
数据来源：mysteel 新世纪期货

图 42： 64 家钢厂国产矿库消比 单位：%



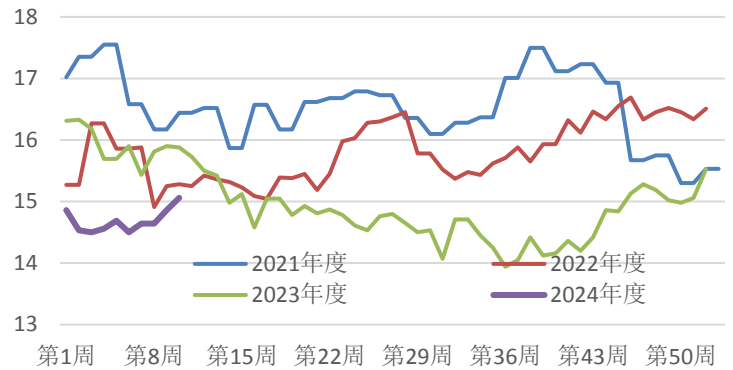
数据来源：mysteel 新世纪期货

图 43: 块矿入炉配比 单位: %



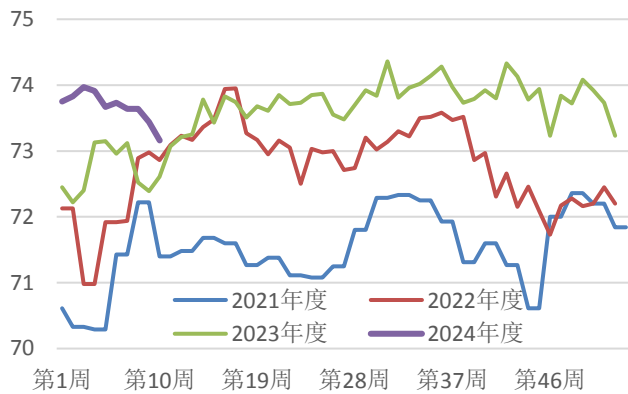
数据来源: mysteel 新世纪期货

图 44: 球团入炉配比 单位: %



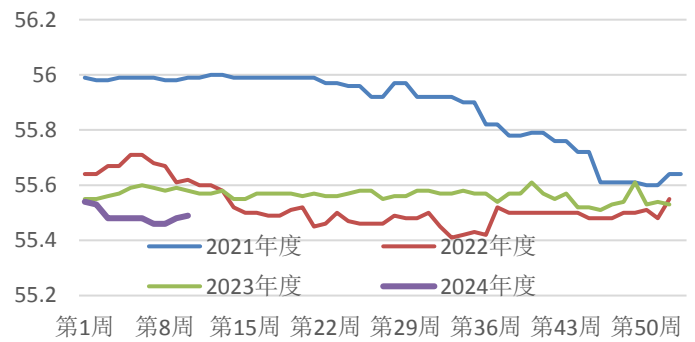
数据来源: mysteel 新世纪期货

图 45: 烧结矿入炉配比 单位: %



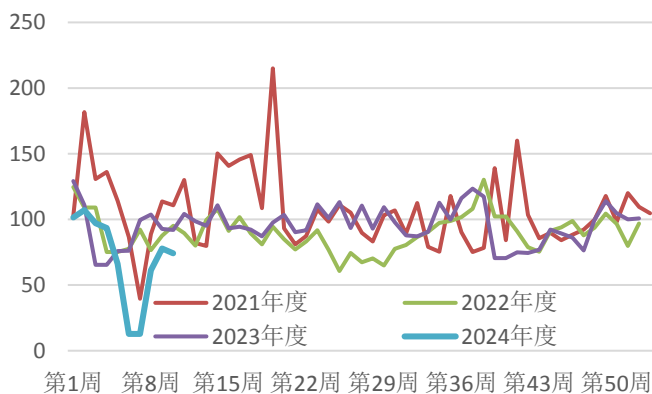
数据来源: mysteel 新世纪期货

图 46: 烧结矿入炉铁品味 单位: %



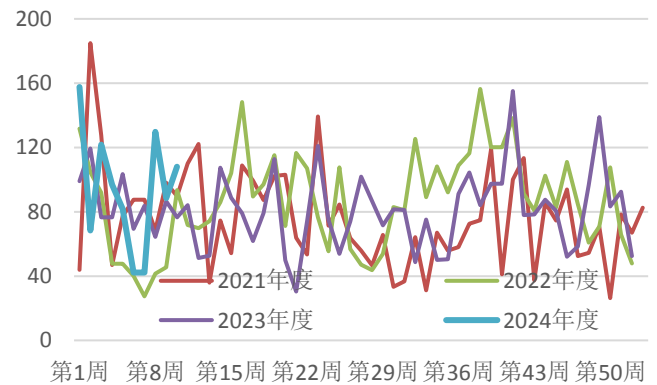
数据来源: mysteel 新世纪期货

图 47: 贸易商港口现货日均成交量 单位: 万吨



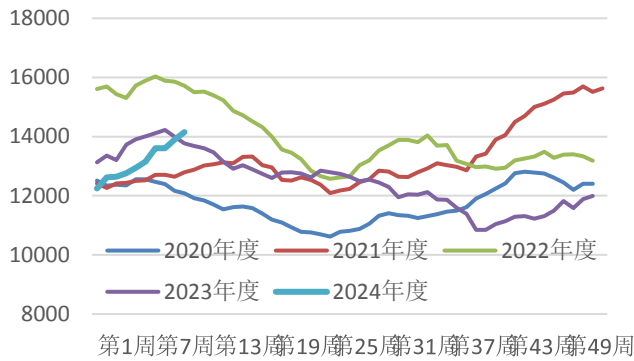
数据来源: mysteel 新世纪期货

图 48: 远期现货日均成交量: 单位: 万吨



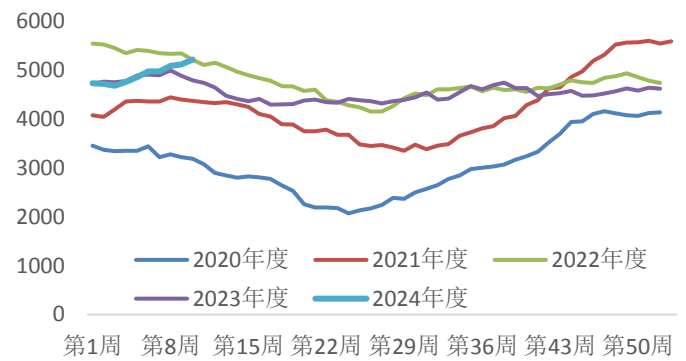
数据来源: mysteel 新世纪期货

图 49: 45 港港口库存 单位: 万吨



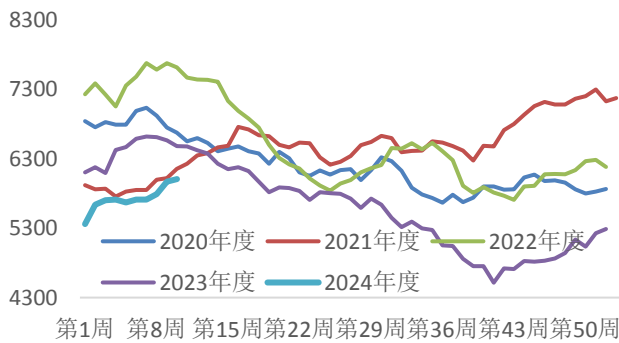
数据来源: mysteel 新世纪期货

图 50: 45 港巴西矿库存 单位: 万吨



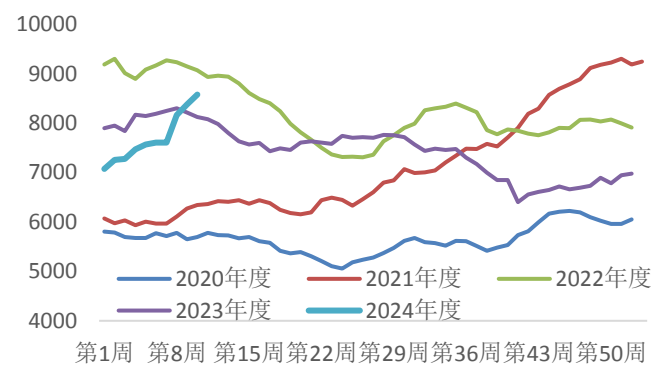
数据来源: mysteel 新世纪期货

图 51: 45 港澳矿库存 单位: 万吨



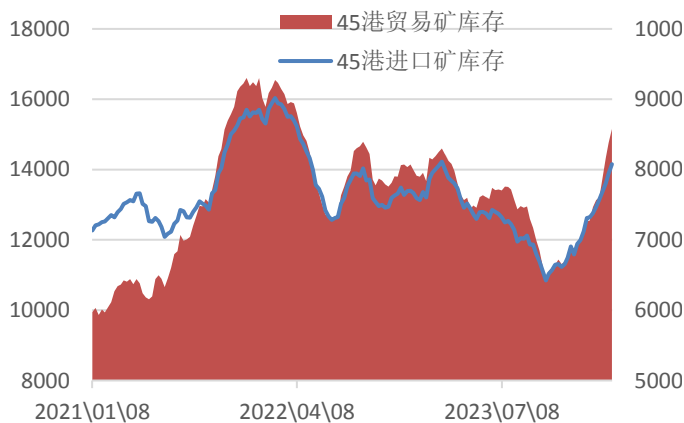
数据来源: mysteel 新世纪期货

图 52: 45 港贸易矿库存 单位: 万吨



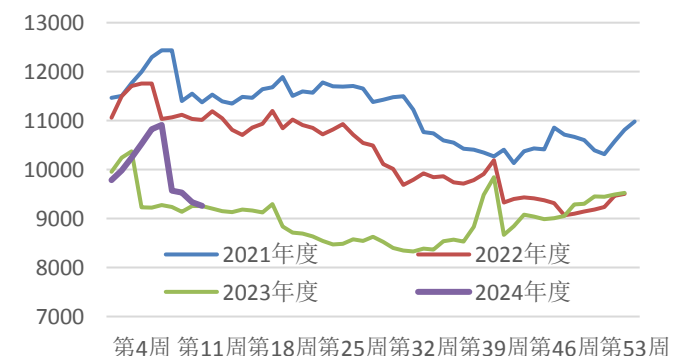
数据来源: mysteel 新世纪期货

图 53: 45 港进口矿库存及贸易矿量 单位: 万吨



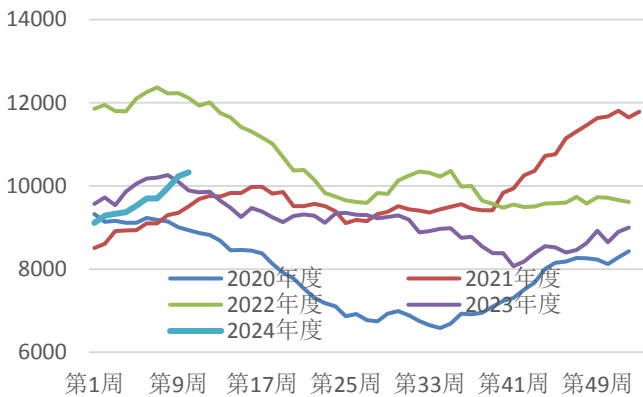
数据来源: mysteel 新世纪期货

图 54: 247 家钢厂进口矿库存 单位: 万吨



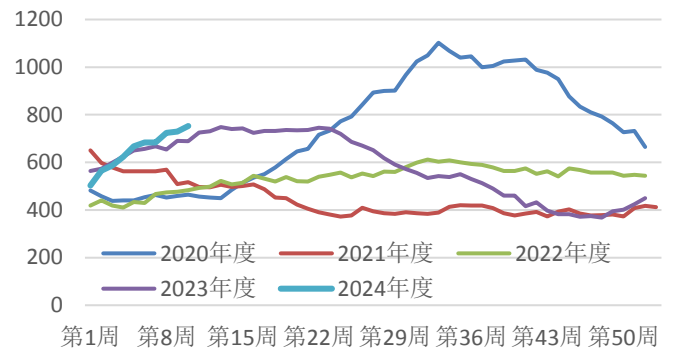
数据来源: mysteel 新世纪期货

图 55: 港口粗粉总库存 单位: 万吨



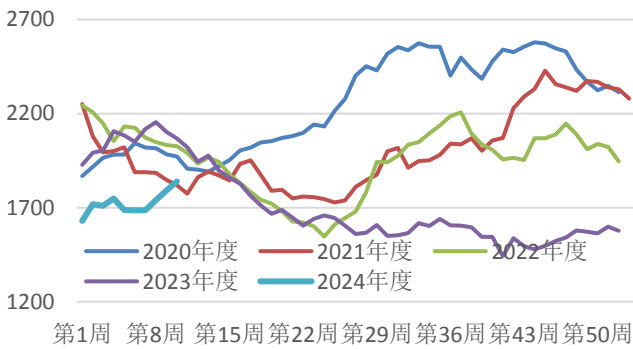
数据来源: mysteel 新世纪期货

图 56: 港口球团总库存 单位: 万吨



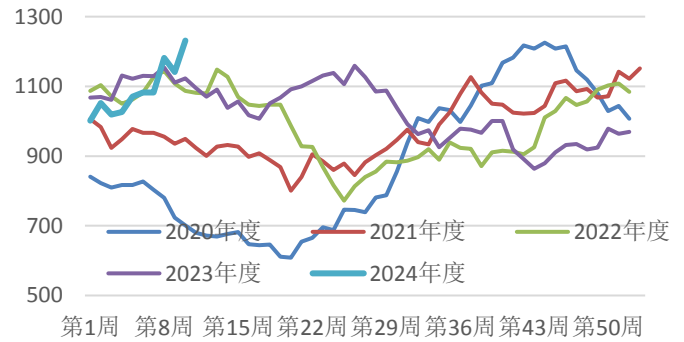
数据来源: mysteel 新世纪期货

图 57: 港口块矿总库存 单位: 万吨



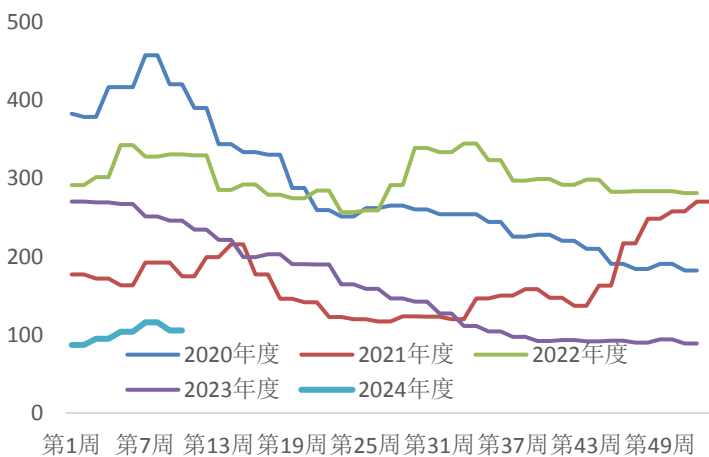
数据来源: mysteel 新世纪期货

图 58: 港口铁精粉总库存 单位: 万吨



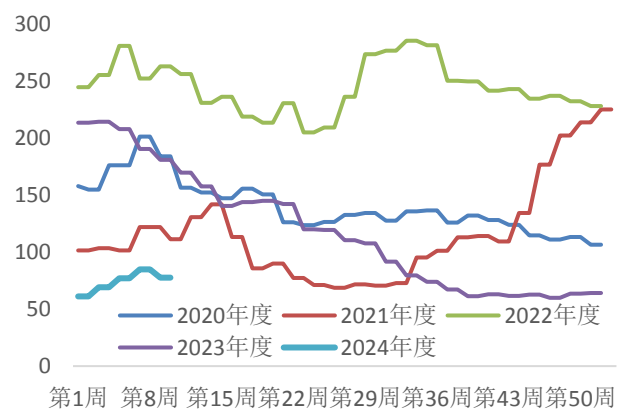
数据来源: mysteel 新世纪期货

图 59: 186 家矿山企业铁精粉库存 单位: 万吨



数据来源: mysteel 新世纪期货

图 60: 126 家矿山企业铁精粉库存 单位: 万吨



数据来源: mysteel 新世纪期货

免责声明

1. 本报告中的信息均来源于可信的公开资料或实地调研资料，我公司对这些信息的准确性及完整性不作任何保证，也不保证所包含的信息和建议不会发生任何变更。我们已力求报告内容的客观、公正，但文中的观点、结论和建议仅供参考，在任何情况下，报告中的信息或所表达的意见并不构成所述期货买卖的出价或征价，交易者据此作出的任何投资决策与本公司和作者无关，请交易者务必独立进行交易决策。我公司不对交易结果做任何保证，不对因本报告的内容而引致的损失承担任何责任。

2. 市场具有不确定性，过往策略观点的吻合并不保证当前策略观点的正确。公司及其他研究员可能发表与本策略观点不同甚至相反的意见。报告所载资料、意见及推测仅反映研究人员于发出本报告当日的判断，可随时更改且无需另行通告。

3. 在法律范围内，公司或关联机构可能会就涉及的品种进行交易，或可能为其他公司交易提供服务。

4. 本报告版权仅为浙江新世纪期货有限公司所有。未经事先书面许可，任何机构和个人不得以任何形式翻版、复制、刊登、转载和引用，否则由此造成的一切不良后果及法律责任由私自翻版、复制、刊登、转载和引用者承担。

浙江新世纪期货有限公司

地址：杭州市拱墅区万寿亭 13 号

邮编：310003

电话：0571-85058093

网址：<http://www.zjncf.com.cn>