

## 能化组

电话: 0571-87923821  
邮编: 310000  
地址: 杭州市下城区万寿亭13号  
网址: <http://www.zjncf.com.cn>

## 相关报告

TA 成本走弱下跌 EG 盘面上下两难  
2024-03-08

TA 成本供需博弈 EG 市场承压震荡  
2024-03-01

TA 成本供需博弈 EG 检修计划增多  
2024-02-23

TA 假期供需累库 EG 港口库存维持  
2024-02-16

TA 原料支撑上涨 EG 减仓宽幅震荡  
2024-01-19

## TA 成本下挫下跌 EG 去库收窄下跌

## 一、行情回顾

上周PX下跌，期货主力收盘8344，-176；基差05+69，+57  
上周TA下跌，期货主力收盘5846，-94；基差05-43，-9  
上周EG下跌，期货主力收盘4490，-134；基差05-25，+9

## 二、行情分析

PX：上周成本端冲高后小幅回落，布油突破前期高点至87.7美元/桶。周初，受俄罗斯炼厂频频遭袭，IEA等几大主流机构及华尔街金融机构加深OPEC+延长减产、下调二季度供应预期等提振，油价延续强势，并突破前期高点。周中，拜登政府实施“史上最严”尾气排放标准，联合国安理会将于周五就美国提交的加沙地带停火草案进行表决，油价小幅回落。PX方面，最近PX供需面变化不大，社会库存充裕，PXN维持在315美元/吨附近波动，周内PX价格跟随成本端冲高回落。

PTA：英力士110万吨装置重启，福海创450万吨PTA装置计划内检修，PTA开工率下调，而聚酯负荷提升至90.7%，供需边际好转。但目前码头库存依然高企，现货延续下行走势。周初主港在05-40成交，周四降至05-45成交，宁波货周内在05-50成交。周内PTA加工差维持在300元/吨上下波动，周三因原料端急跌，PTA加工差一度修复至390元/吨附近。

MEG：3月MEG供需小幅去库，幅度在5万吨附近，月内去库多消耗隐性库存为主，港口显性库存持续回升。虽然本周聚酯负荷提升至90.7%，但近期终端需求跟进一般，市场心态缺乏有效提振。在显性库存上升以及供需弱预期的影响下，MEG缺乏明显驱动，隐性库存显性化也使得近期港口发货维持低位。

## 三、展望与操作建议：

PX：油价短期偏强震荡，成本端支撑增强。PX自身负荷保持高位，尽管市场传闻多套装置出台检修计划，但3月PTA装置检修较多，短期国内PX相对宽裕，后期供需有望改善，PXN价差暂时企稳。PX成本端与供需博弈，暂时跟随油价波动。

PTA：PXN价差314美元/吨，TA成本端止跌企稳，现货TA加工差在279元/吨附近，多套PTA装置检修，TA负荷回落至78%附近；聚酯负荷回升至90.7%。原油短期偏强震荡，TA供需季节性改善，PTA价格暂时跟随原料端波动，可尝试PXN价差低位逢低做多PTA。

MEG：3-4月份MEG国内装置检修较多，供需处于去库格局，但随着进口量的快速回升，港口显性库存累积，市场心态承压，短期预计价格低位震荡为主。中长期来看，5月起MEG供需或步入累库通道，价格上承压为主。关注后续供应端是否存在计划外减量。

## 四、风险点：

1. 美联储降息节奏
2. 产业链库存去化节奏

## 一、数据中心

2024-03-22	指标	单位	数值	较上一口变化	月度变化
期货	布油收盘价	美元/桶	85.43	-0.35	0.09
	PX主力收盘	元/吨	8344	14	-176
	PX基差	元/吨	69	34	57
	PX主力月差	元/吨	-228	-8	-92
	TA主力收盘	元/吨	5846	22	-94
	TA基差	元/吨	-43	1	-9
	TA主力月差	元/吨	-64	0	-42
	EG主力收盘	元/吨	4490	-3	-134
	EG基差	元/吨	-25	5	9
	EG主力月差	元/吨	-82	-1	-27
现货	汇率	人民币/美元	7.1004	0.0062	0.0029
	石脑油	美元/吨	714	-3	-11.0
	甲苯_CFR中国	美元/吨	912	-3	12
	MX_CFR中国	美元/吨	939	-7	-7
	PX_CFR中国	美元/吨	1028	5	-15
	PTA内盘现货	元/吨	5790	-10	-110
	乙烯_CFR东北亚	美元/吨	930	-5	0
	动煤_5500	元/吨	855	0	-30
	MEG内盘现货	元/吨	4468	-4	-110
	EO华东现货	元/吨	6900	0	0
	聚合成本	元/吨	6447	-10	-131
	半光切片	元/吨	6825	0	-45
	水瓶片	元/吨	7021	0	-71
	POY 150/48	元/吨	7530	-15	-170
	FDY 150/96	元/吨	8070	-85	-150
	DTY 150/48	元/吨	8995	-70	-105
	短纤1.4D	元/吨	7400	0	-65
长丝7天平均产销	%	58	-11	-1	
利润	石脑油裂解	美元/吨	71	-0	-12
	PXN价差	美元/吨	314	8	-4
	甲苯歧化亚洲	美元/吨	97	0	-12
	甲苯歧化美湾	美元/吨	54	0	-1
	PX-MX_亚洲	美元/吨	64	12	0
	PX-MX_美湾	美元/吨	-77	4	-15
	甲苯美亚价差	美元/吨	244	3	6
	MX美亚价差	美元/吨	226	7	15
	PX中美价差	美元/吨	-63	1	0
	TA现货加工差	元/吨	279	-42	-32
	TA进口利润	元/吨	-978	-16	-157
	EG油制利润	美元/吨	-203	2	-7
	EG煤制利润	元/吨	-642	-4	-15
EG进口利润	元/吨	-26	-8	24	

利润	切片利润	元/吨	28	10	86
	瓶片利润	元/吨	-226	10	60
	POY利润	元/吨	-67	-5	-39
	FDY利润	元/吨	73	-75	-19
	DTY利润	元/吨	265	-55	65
	短纤利润	元/吨	-147	10	66
开工	PX开工率	%	86.1		0.4
	TA开工率	%	78.1		-2.8
	EG整体开工率	%	64.5		-3.8
	EG煤制开工率	%	56.1		-2.8
	聚酯开工	%	90.7		0.6
	涤短开工	%	87.6		5.0
	瓶片开工	%	77.2		0.0
	江浙加弹开工	%	94.0		1.0
	江浙织造开工	%	83.0		1.0
江浙印染开工	%	87.0		0.0	
库存	PX仓单	张	0	0	0
	TA仓单	张	79593	2732	209
	EG仓单	张	7368	-300	-3290
	TA聚酯工厂备货	天	7.5		-0.5
	EG聚酯工厂备货	天	13.0		-0.5
	POY库存_江浙	天	28.0		1.5
	FDY库存_江浙	天	23.5		1.5
	DTY库存_江浙	天	31.2		-0.1
	涤短库存_江浙	天	21.0		1.0
	瓶片库存	天	15.5		0.0
	织造原料	天	9.2		-4.4
	坯布库存	天	18.0		0.2

## 二、图表中心

### PX:

图 1: 布伦特原油收盘价 单位: 美元/桶



数据来源: 新世纪期货、CCF

图 2: 日本石脑油 CFR 单位: 美元/吨



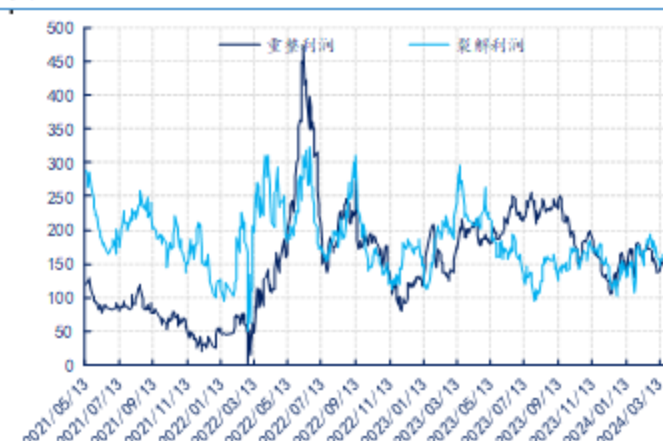
数据来源: 新世纪期货、CCF

图 3: 石脑油-原油 单位: 美元/吨



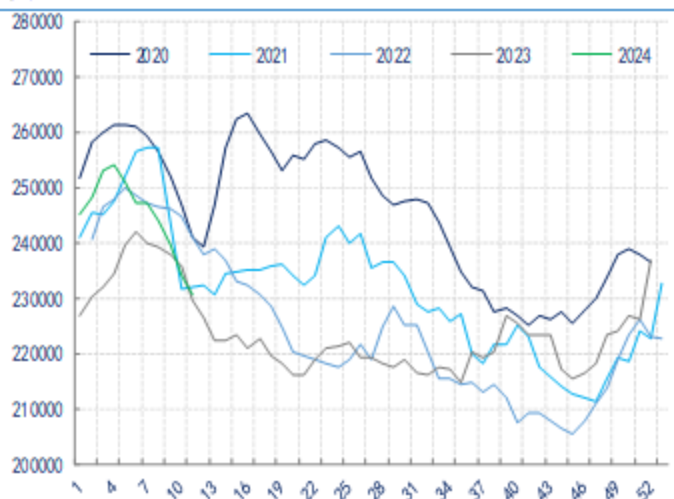
数据来源: 新世纪期货、CCF

图 4: 石脑油重整与裂解利润 单位: 美元/吨



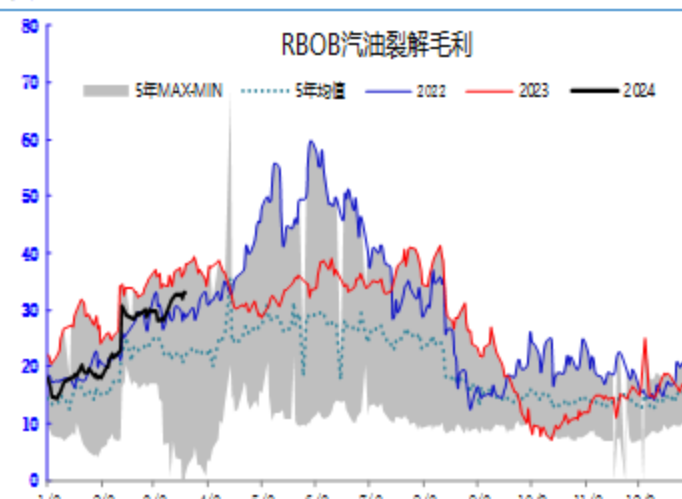
数据来源: 新世纪期货、CCF

图 5: 美国汽油库存 单位: 千桶



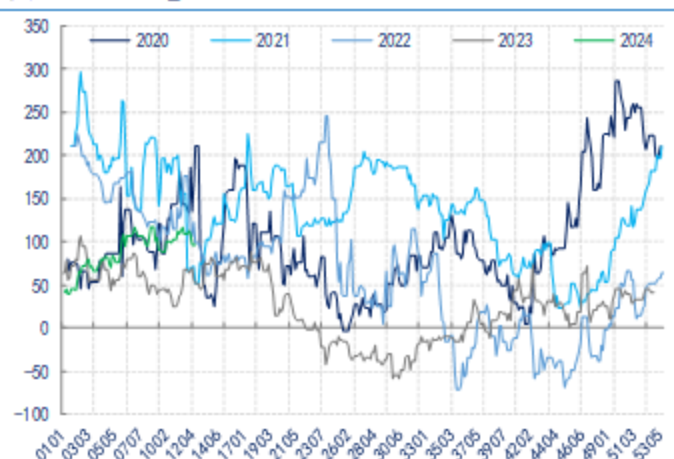
数据来源: 新世纪期货、CCF

图 6: 美国汽油裂解毛利 单位: 美元/桶



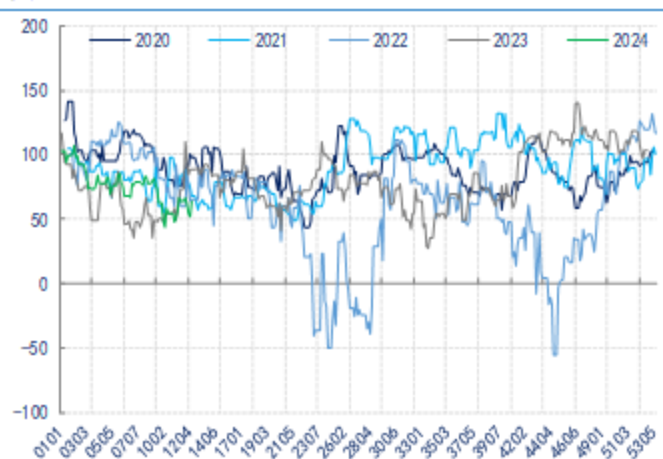
数据来源: 新世纪期货、CCF

图 7: STDP\_韩国 单位: 美元/吨



数据来源: 新世纪期货、CCF

图 8: 韩国: PX-MX 单位: 美元/吨



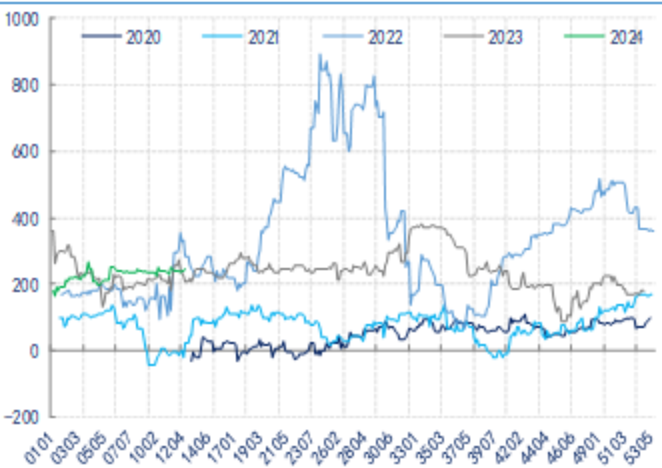
数据来源: 新世纪期货、CCF

图 9: STDP\_美国 单位: 美元/吨



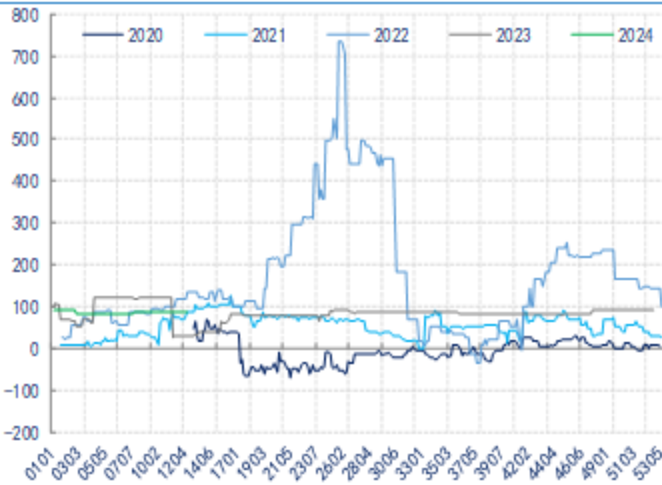
数据来源: 新世纪期货、CCF

图 11: 甲苯: 美国-亚洲 单位: 美元/吨



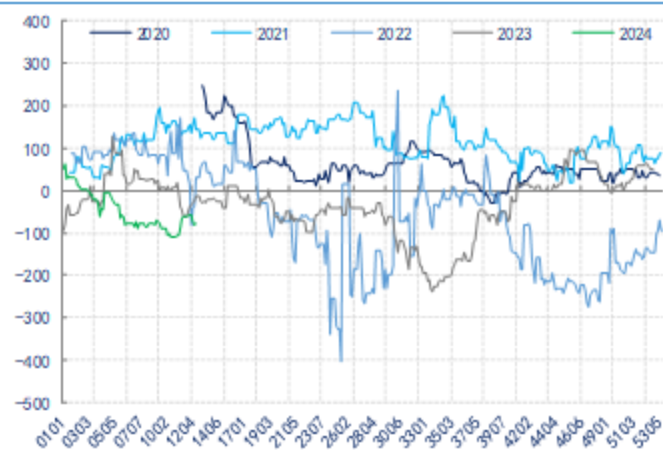
数据来源: 新世纪期货、CCF

图 13: PX: 美国-亚洲



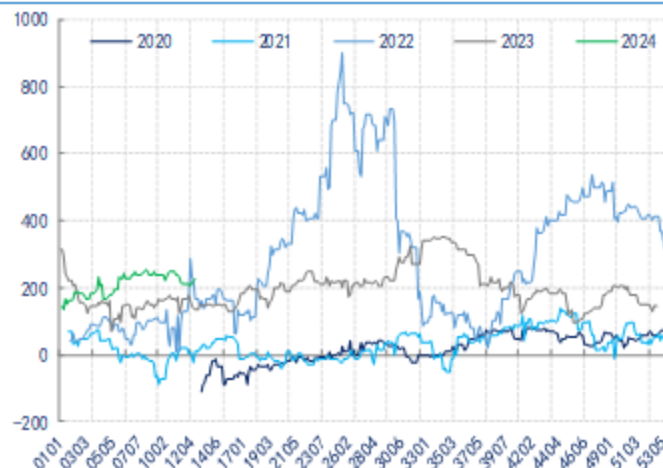
数据来源: 新世纪期货、CCF

图 10: 美国: PX-MX 单位: 美元/吨



数据来源: 新世纪期货、CCF

图 12: MX: 美国-亚洲 单位: 美元/吨



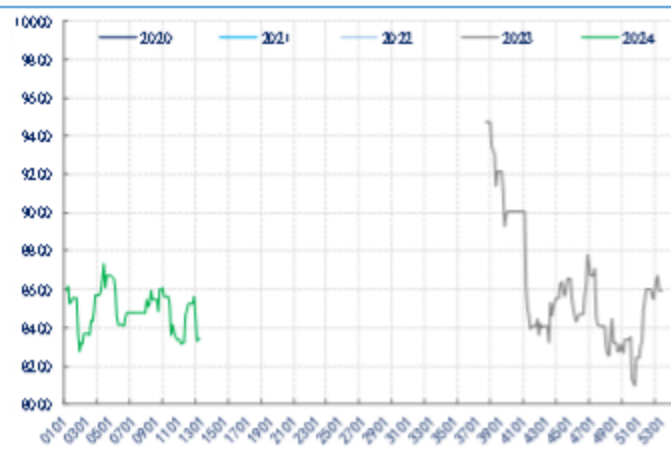
数据来源: 新世纪期货、CCF

图 14: PX CFR 中国 单位: 美元/吨



数据来源: 新世纪期货、CCF

图 15: PX 主力收盘 单位: 元/吨



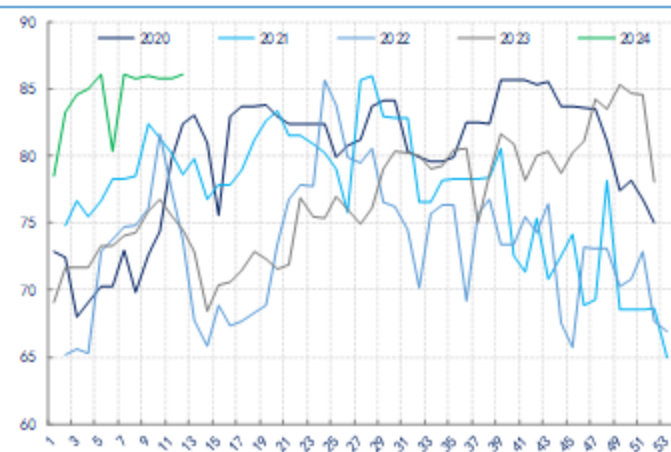
数据来源: 新世纪期货、CCF

图 17: PX 主力月差 单位: 元/吨



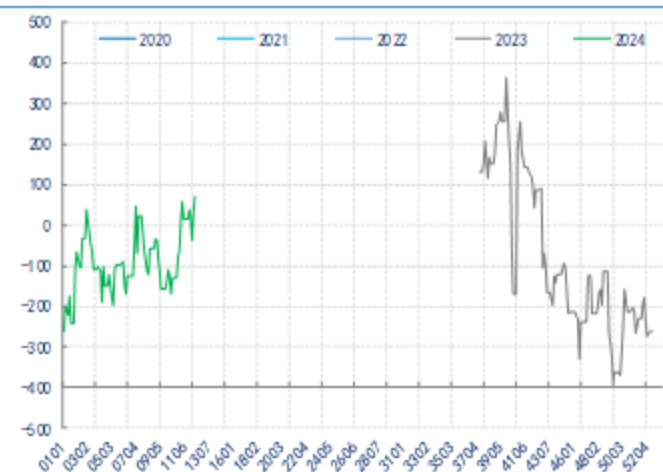
数据来源: 新世纪期货、CCF

图 19: 中国 PX 开工率 单位: %



数据来源: 新世纪期货、CCF

图 16: PX 基差 单位: 元/吨



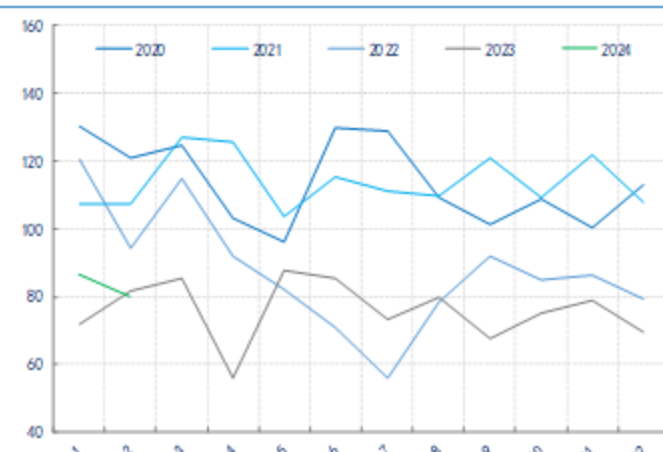
数据来源: 新世纪期货、CCF

图 18: PXN 价差 单位: 美元/吨



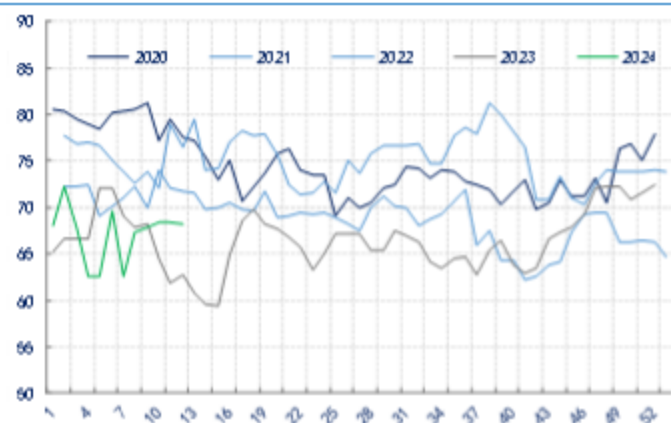
数据来源: 新世纪期货、CCF

图 20: PX 进口量 单位: 万吨



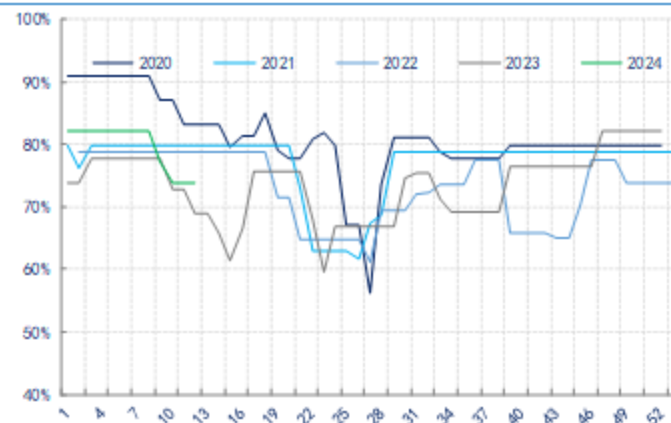
数据来源: 新世纪期货、CCF

图 21: 亚洲 PX 负荷\_除中国 单位: %



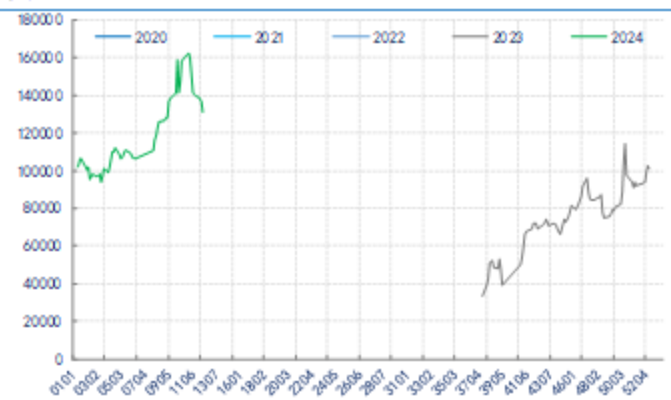
数据来源: 新世纪期货、CCF

图 22: 韩国 PX 负荷 单位: %



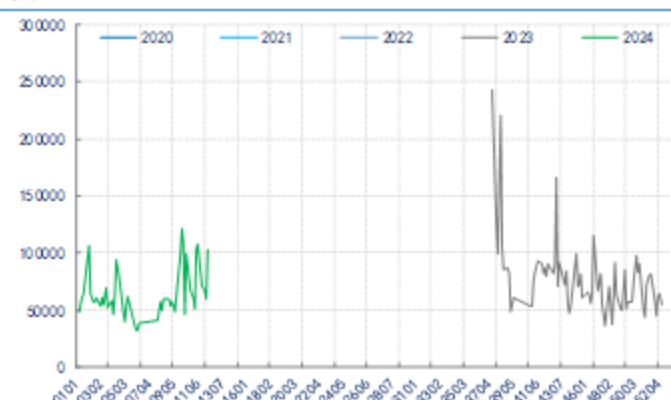
数据来源: 新世纪期货、CCF

图 23: PX 持仓量 单位: 手



数据来源: 新世纪期货

图 24: PX 成交量 单位: 手



数据来源: 新世纪期货

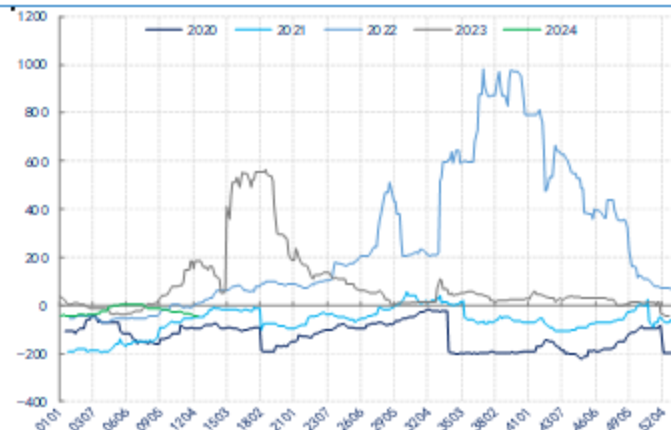
## PTA:

图 25: PTA 主力收盘价 单位: 元/吨



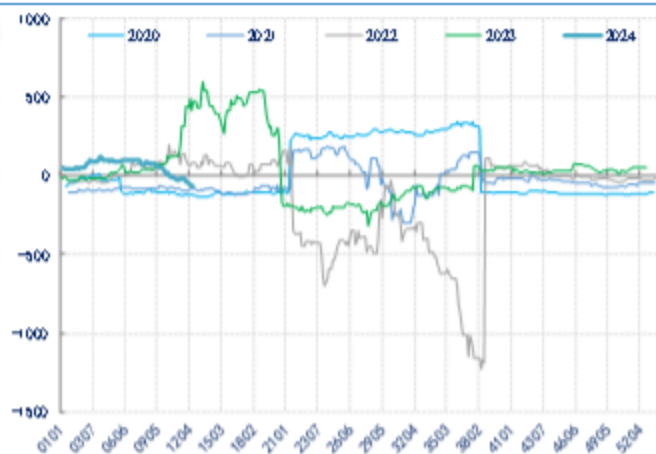
数据来源: 新世纪期货、CCF

图 26: PTA 基差 单位: 元/吨



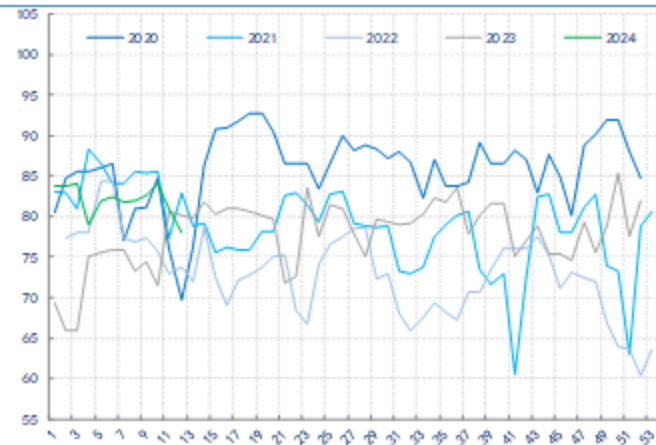
数据来源: 新世纪期货、CCF

图 27: PTA 主力月差 单位: 元/吨



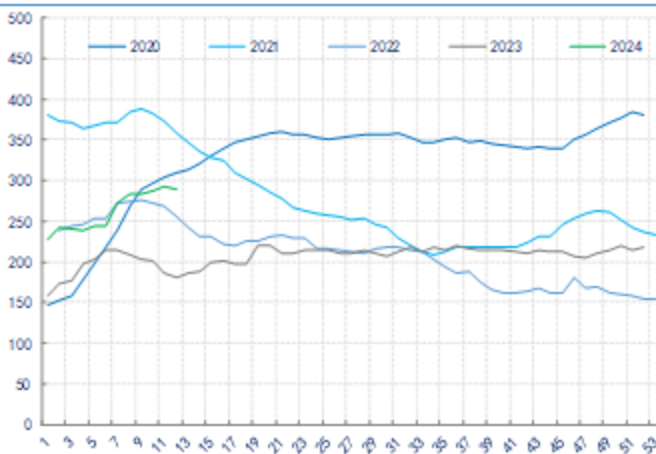
数据来源: 新世纪期货、CCF

图 29: PTA 开工率 单位: %



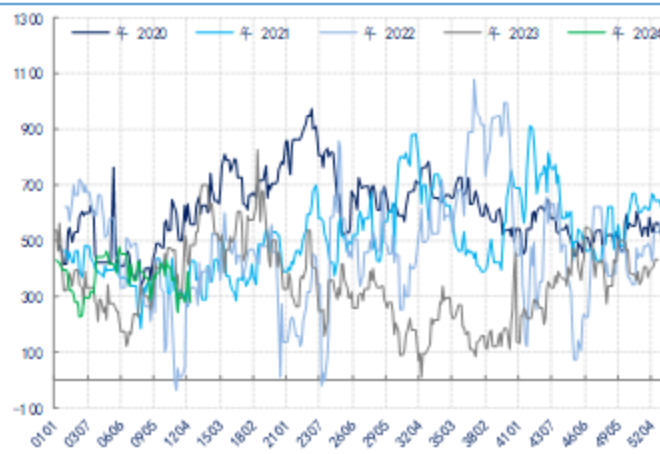
数据来源: 新世纪期货、CCF

图 31: PTA 社会库存 单位: 万吨



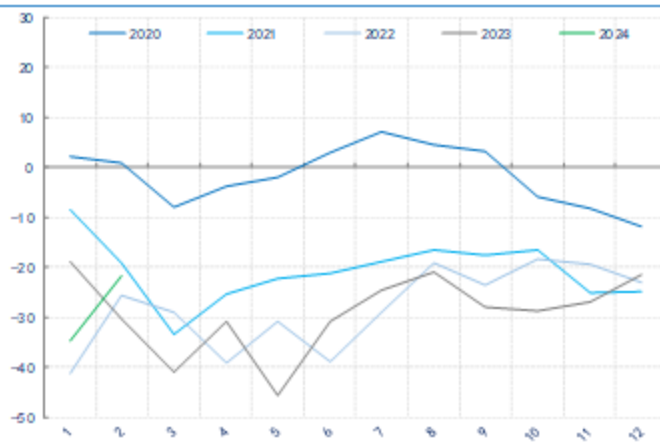
数据来源: 新世纪期货、CCF

图 28: PTA 加工差 单位: 元/吨



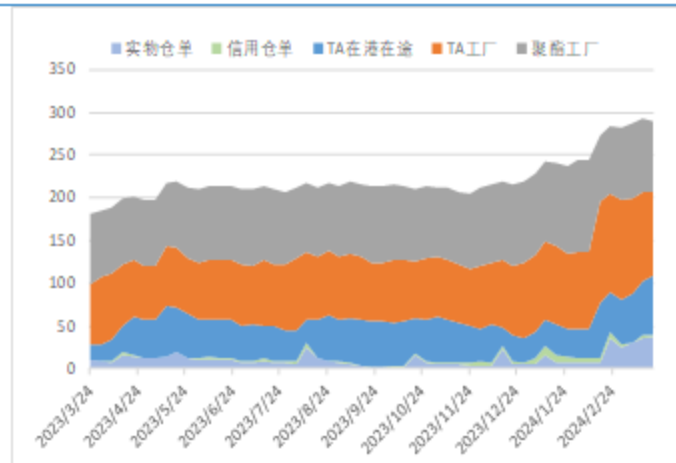
数据来源: 新世纪期货、CCF

图 30: PTA 净进口 单位: 万吨



数据来源: 新世纪期货、CCF

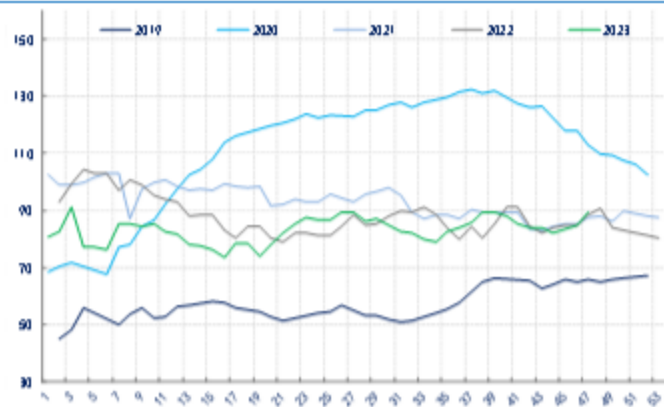
图 32: PTA 库存分布 单位: 万吨



数据来源: 新世纪期货

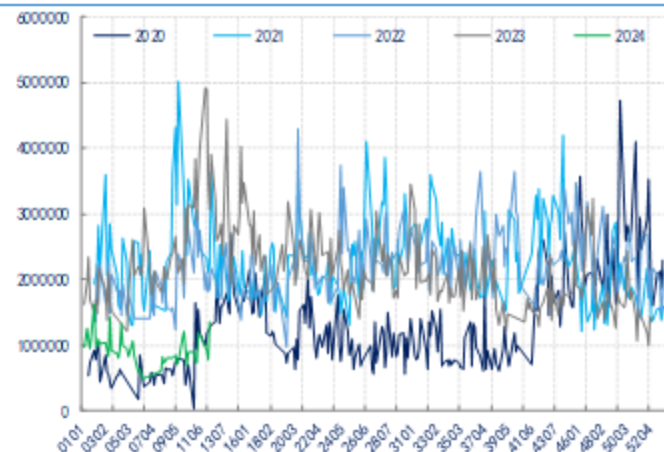


图 33: 聚酯工厂 PTA 原料 单位: 万吨



数据来源: 新世纪期货、CCF

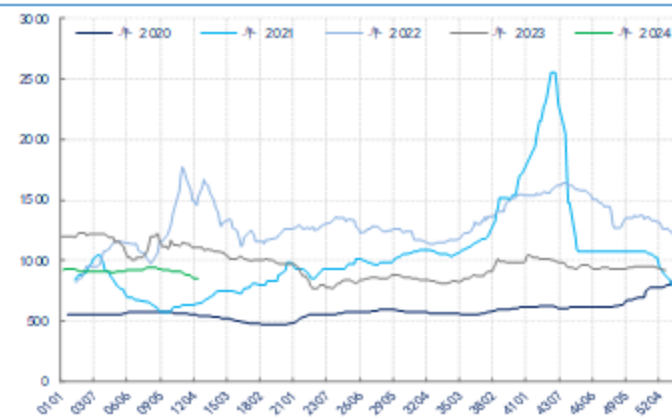
图 35: PTA 持仓量 单位: 手



数据来源: 新世纪期货

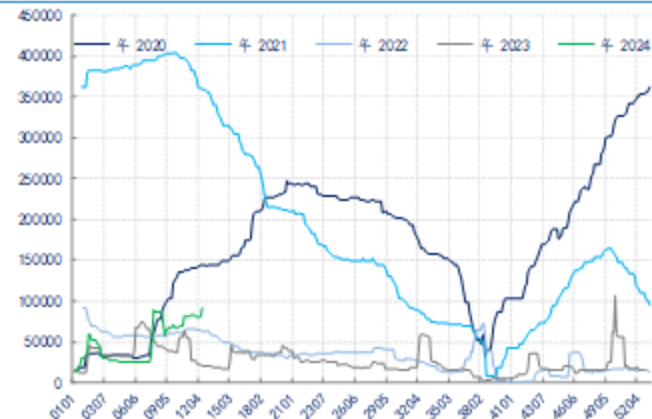
MEG:

图 37: 动煤 5500 单位: 元/吨



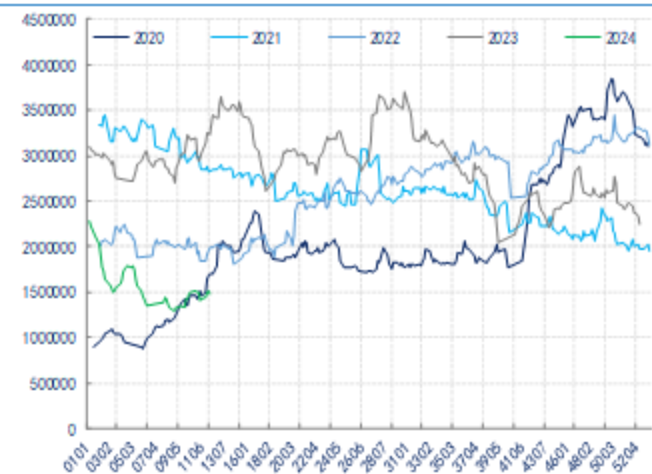
数据来源: 新世纪期货、CCF

图 34: PTA 仓单 单位: 张



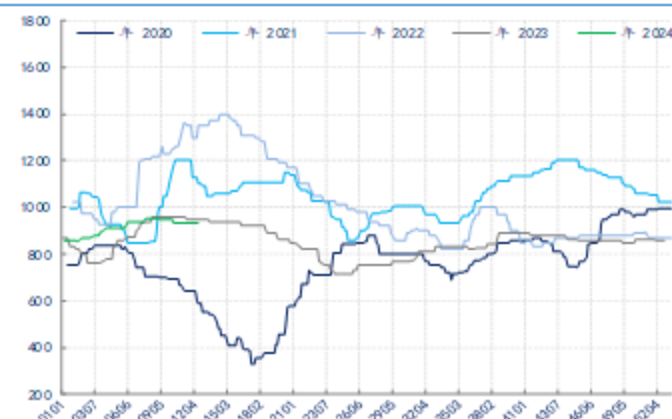
数据来源: 新世纪期货

图 36: PTA 成交量 单位: 手



数据来源: 新世纪期货

图 38: 乙烯东北亚 单位: 美元/吨



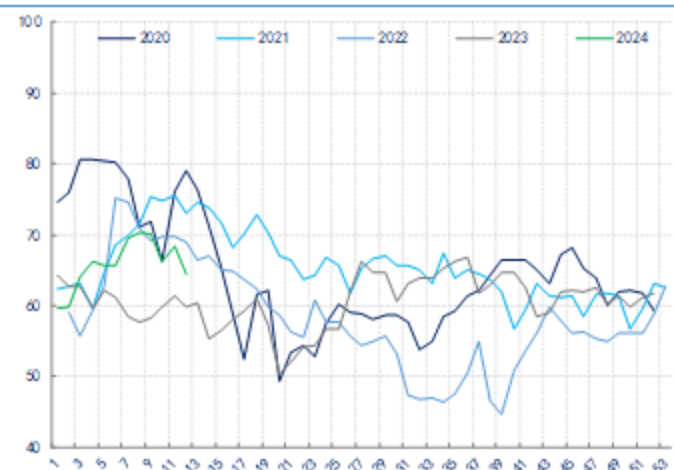
数据来源: 新世纪期货、CCF

图 39: EG 主力合约收盘价 单位: 元/吨



数据来源: 新世纪期货

图 41: EG 整体开工率 单位: 天



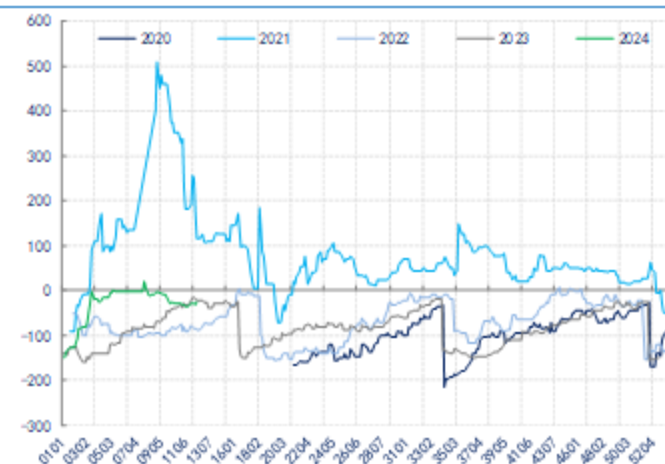
数据来源: 新世纪期货、CCF

图 43: EG 各工艺利润 单位: 美元/吨、元/吨



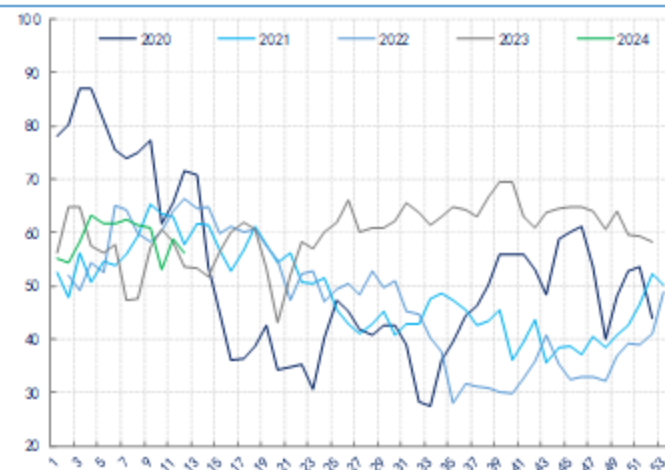
数据来源: 新世纪期货

图 40: EG 基差 单位: 元/吨



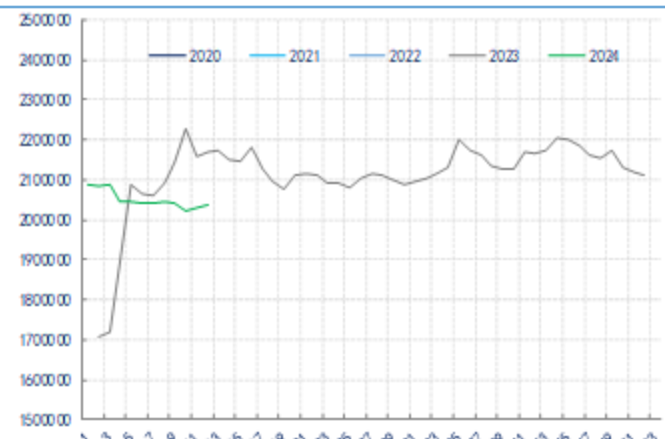
数据来源: 新世纪期货、CCF

图 42: EG 煤制开工率 单位: %



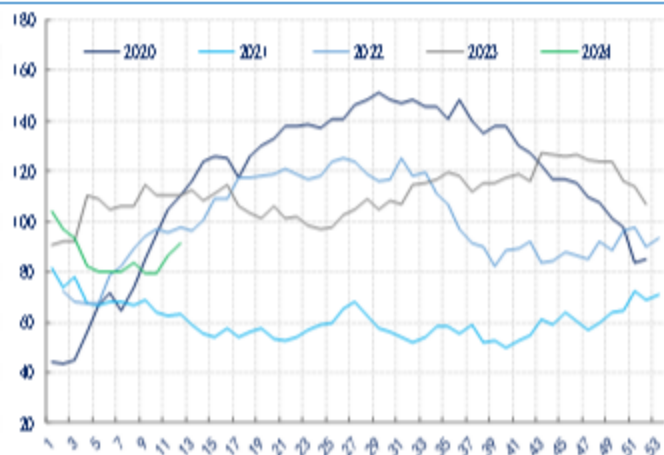
数据来源: 新世纪期货、CCF

图 44: EG 社会总库存 单位: 吨



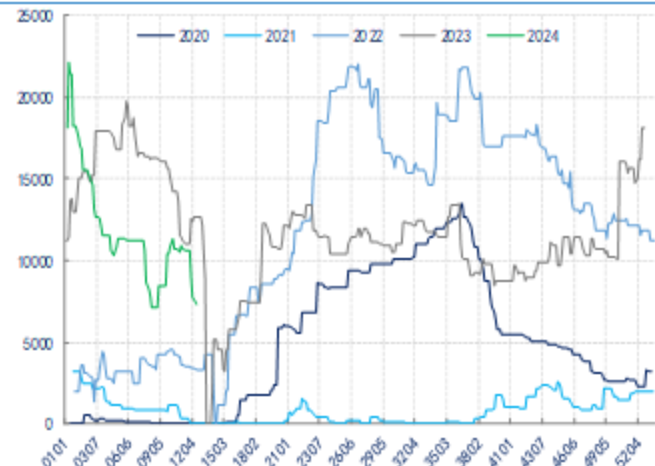
数据来源: 新世纪期货、钢联

图 45: EG 港口库存 单位: 万吨



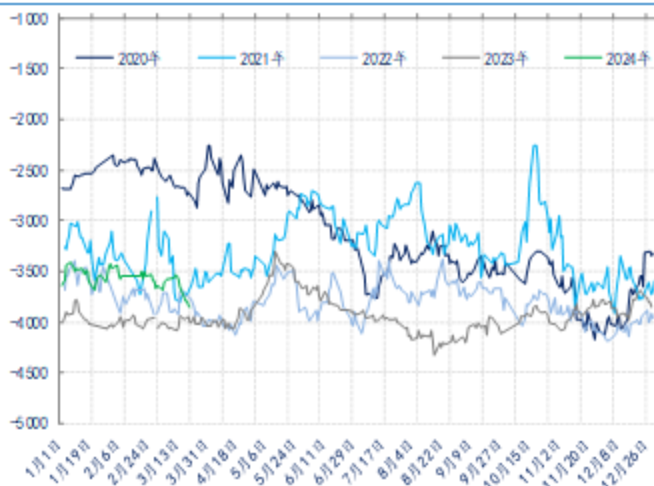
数据来源: 新世纪期货、CCF

图 46: EG 仓单 单位: 张



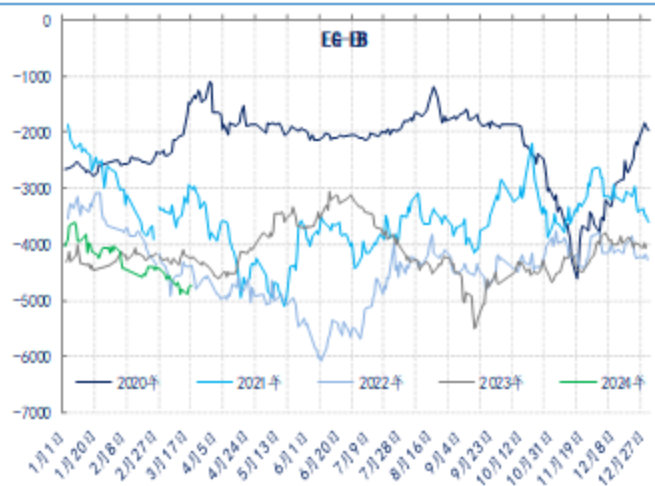
数据来源: 新世纪期货

图 47: 主力 EG-L 单位: 元/吨



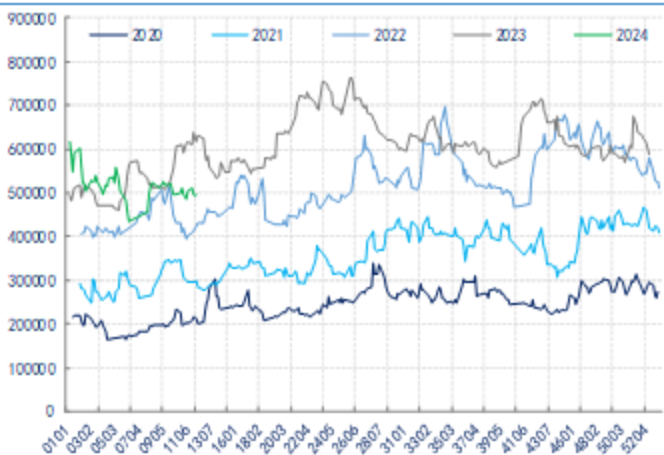
数据来源: 新世纪期货

图 48: 主力 EG-EB 单位: 元/吨



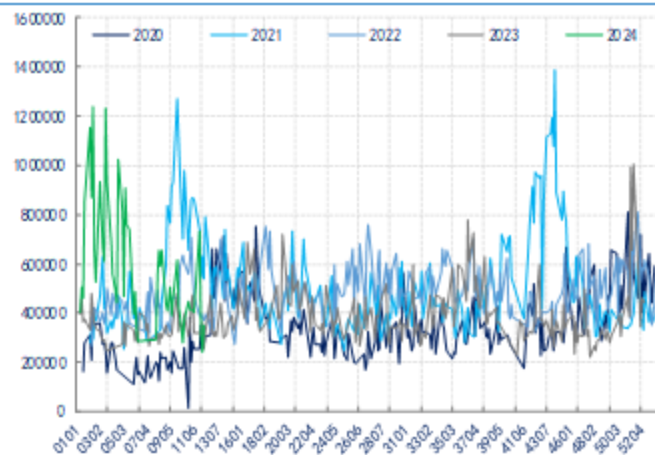
数据来源: 新世纪期货

图 49: EG 持仓量 单位: 手



数据来源: 新世纪期货

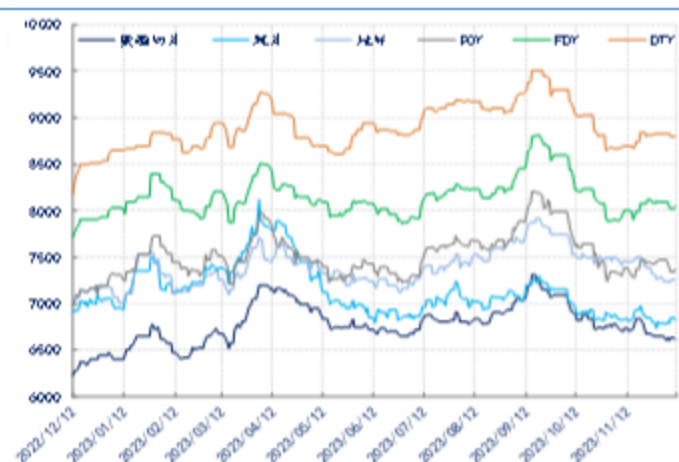
图 50: EG 成交量 单位: 手



数据来源: 新世纪期货

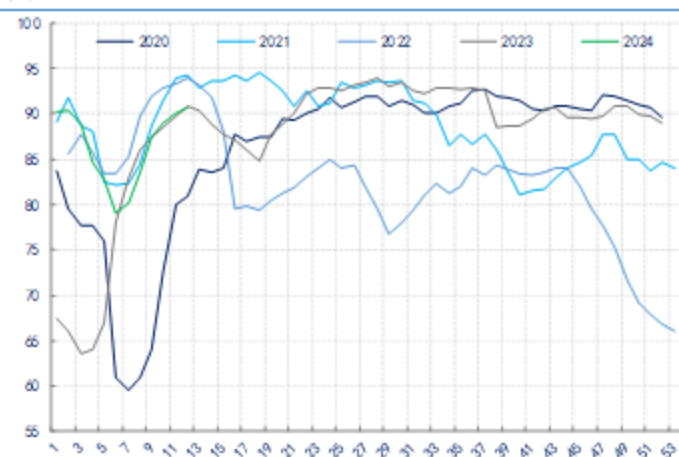
## 聚酯:

图 51: 聚酯价格 单位: 元/吨



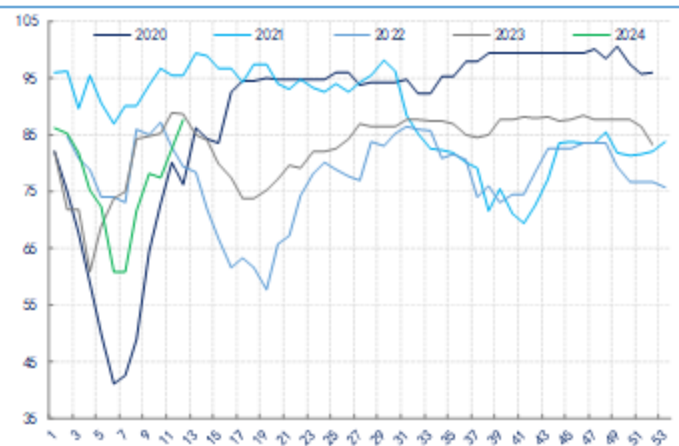
数据来源: 新世纪期货、CCF

图 53: 聚酯负荷 单位: %



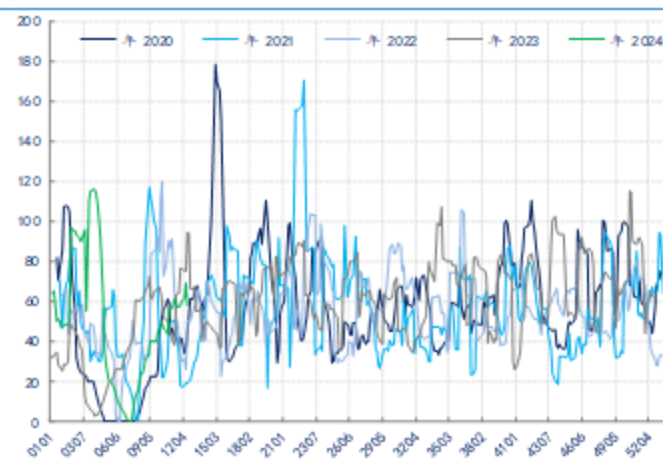
数据来源: 新世纪期货、CCF

图 55: 短纤负荷 单位: %



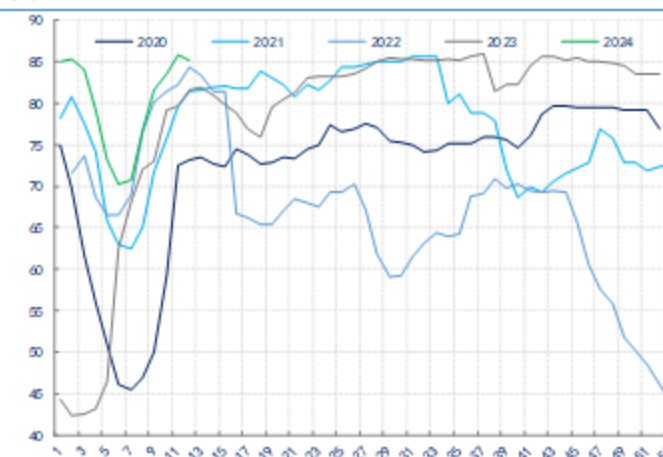
数据来源: 新世纪期货、CCF

图 52: 长丝 7 天平均产销 单位: %



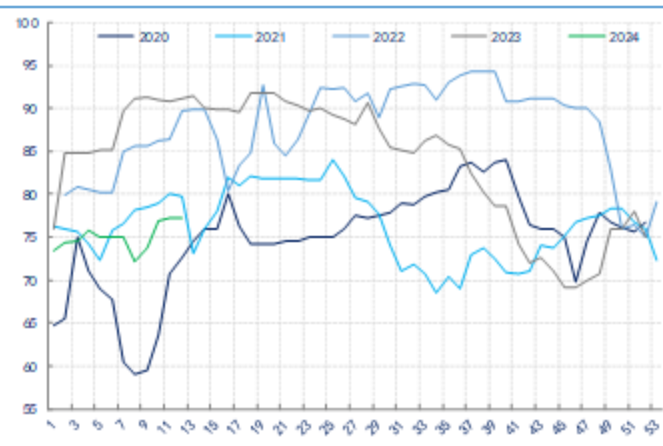
数据来源: 新世纪期货、CCF

图 54: 长丝负荷 单位: %



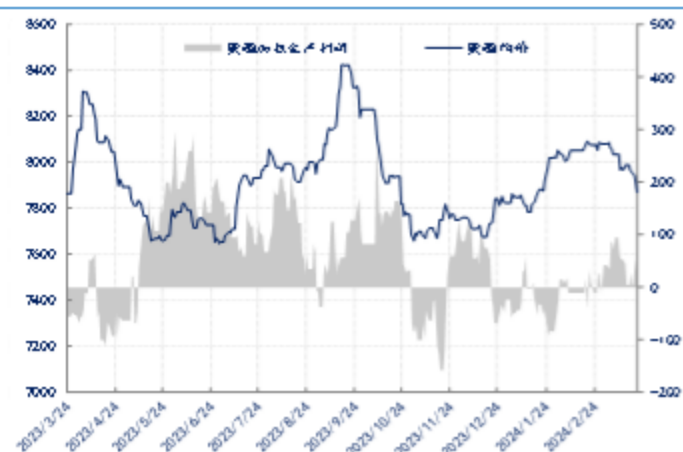
数据来源: 新世纪期货、CCF

图 56: 瓶片负荷 单位: %



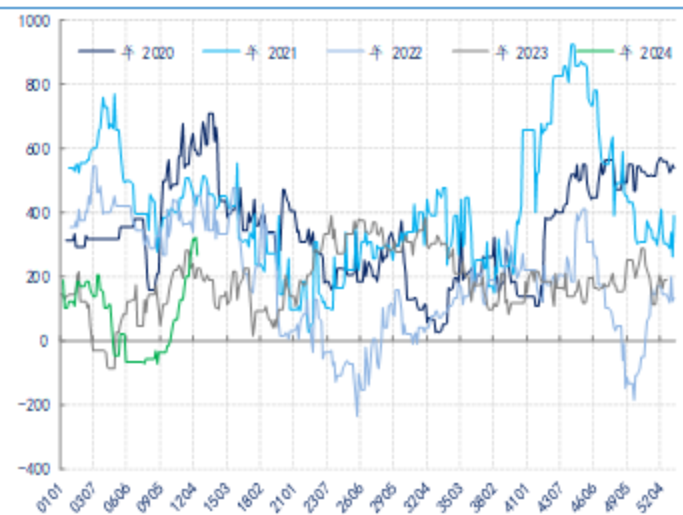
数据来源: 新世纪期货、CCF

图 57: 聚酯均价和利润 单位: 元/吨



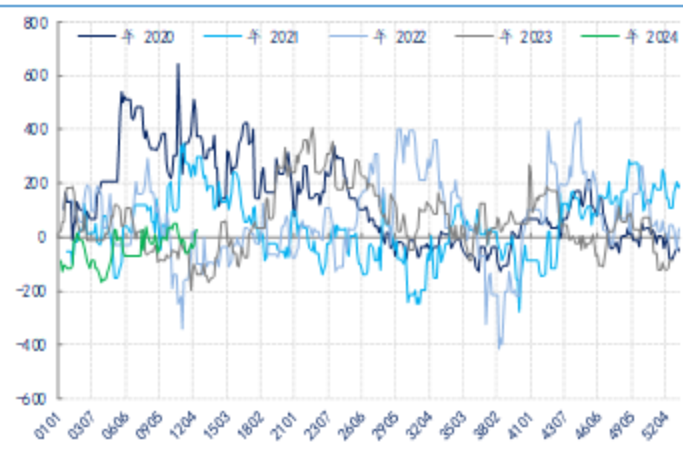
数据来源: 新世纪期货、CCF

图 59: DTY 利润 单位: 元/吨



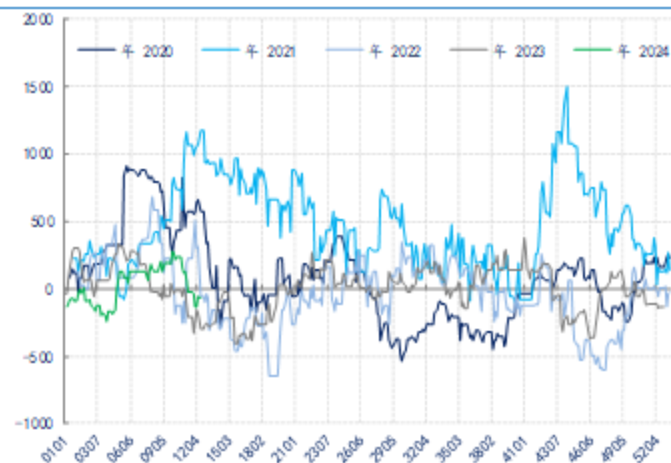
数据来源: 新世纪期货、CCF

图 61: 切片利润 单位: 元/吨



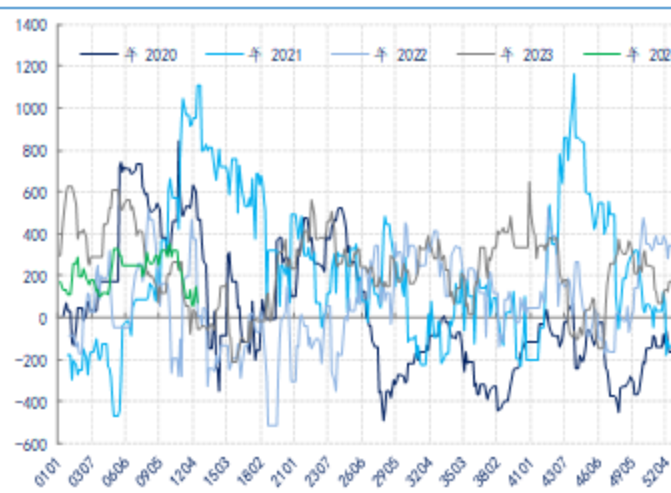
数据来源: 新世纪期货、CCF

图 58: POY 利润 单位: 元/吨



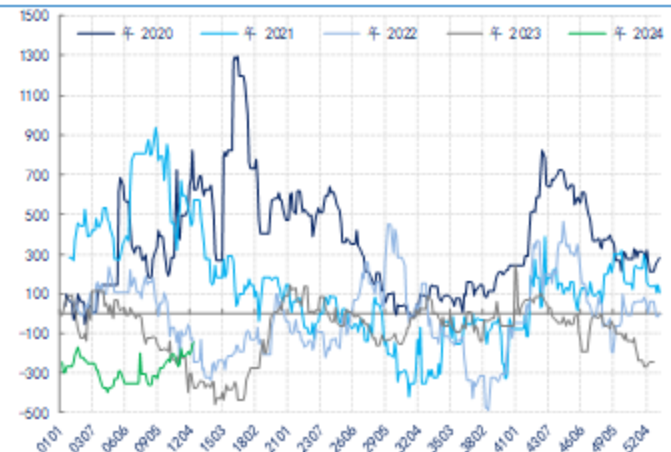
数据来源: 新世纪期货、CCF

图 60: FDY 利润 单位: 元/吨



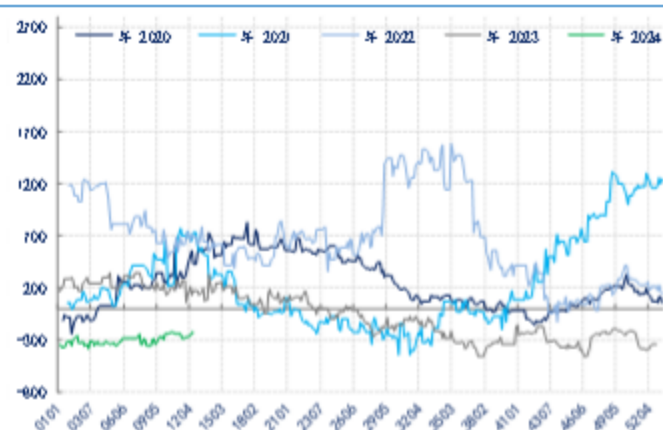
数据来源: 新世纪期货、CCF

图 62: 短纤利润 单位: 元/吨



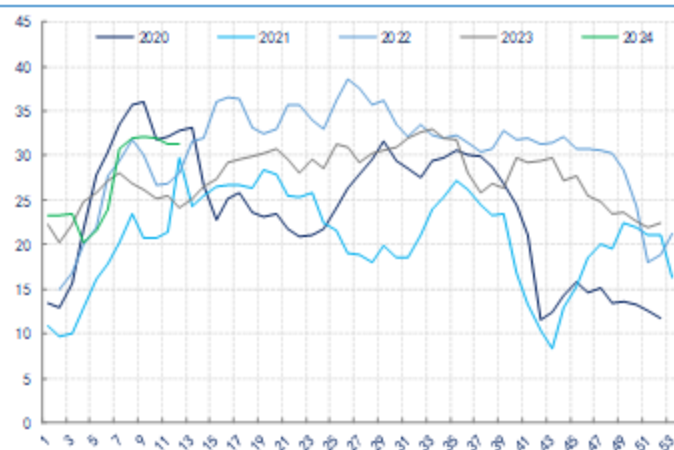
数据来源: 新世纪期货、CCF

图 63: 瓶片利润 单位: 元/吨



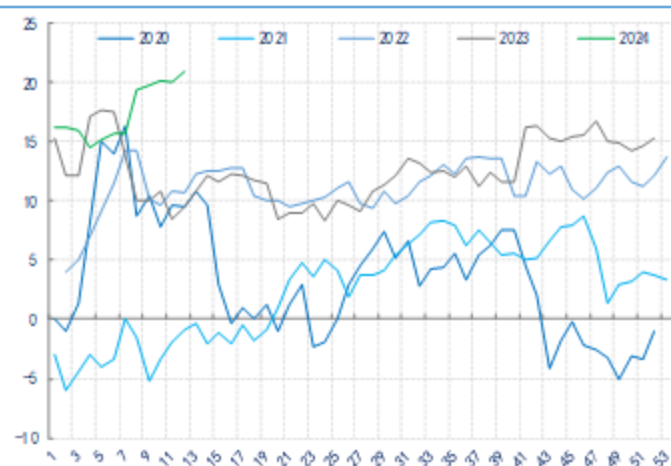
数据来源: 新世纪期货、CCF

图 65: DTY 库存 单位: 天



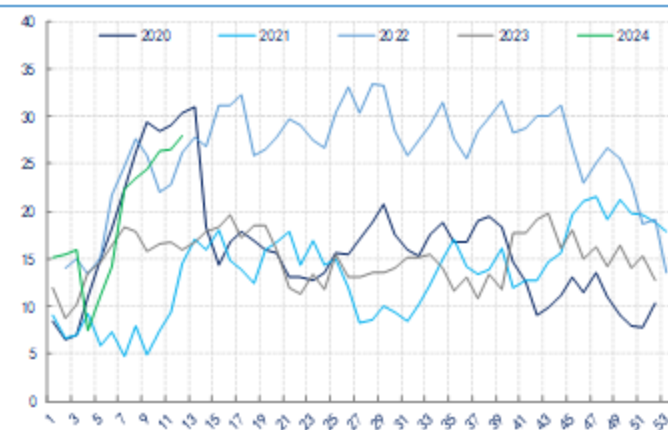
数据来源: 新世纪期货、CCF

图 67: 涤短库存 单位: 天



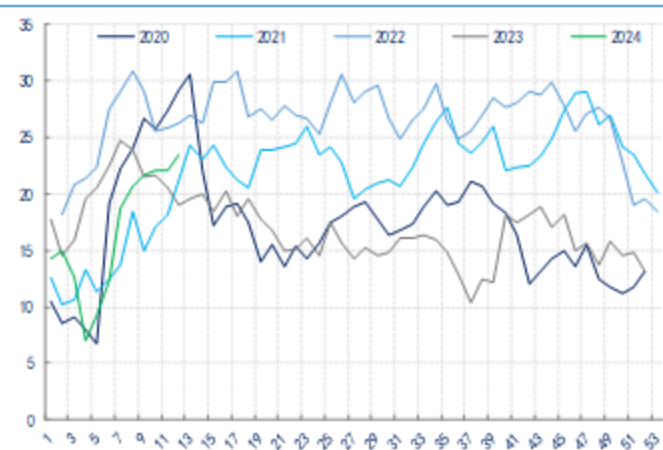
数据来源: 新世纪期货、CCF

图 64: POY 库存 单位: 天



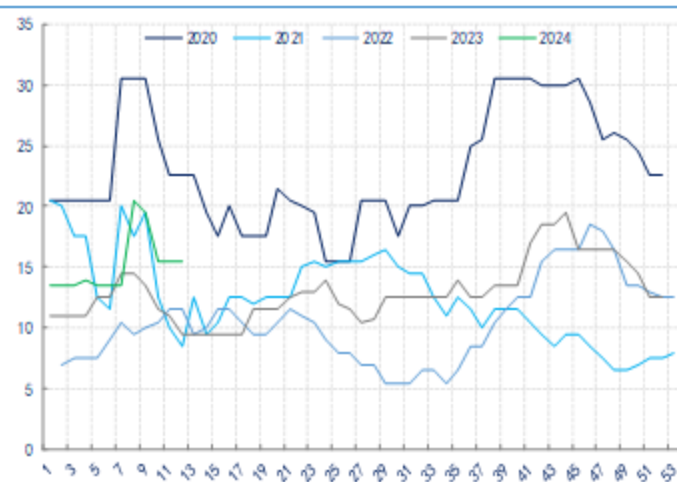
数据来源: 新世纪期货、CCF

图 66: FDY 库存 单位: 天



数据来源: 新世纪期货、CCF

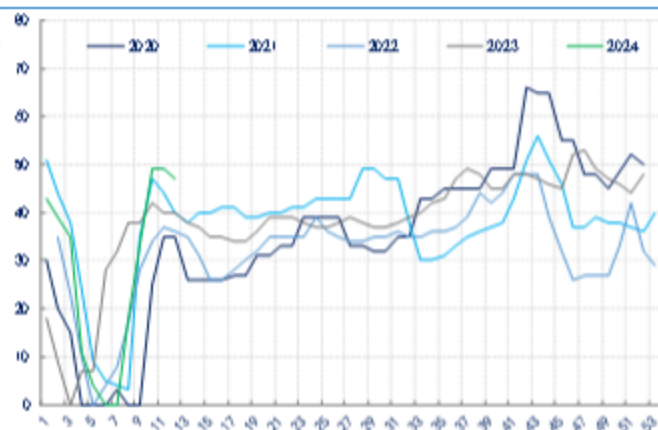
图 68: 瓶片库存 单位: 天



数据来源: 新世纪期货、CCF

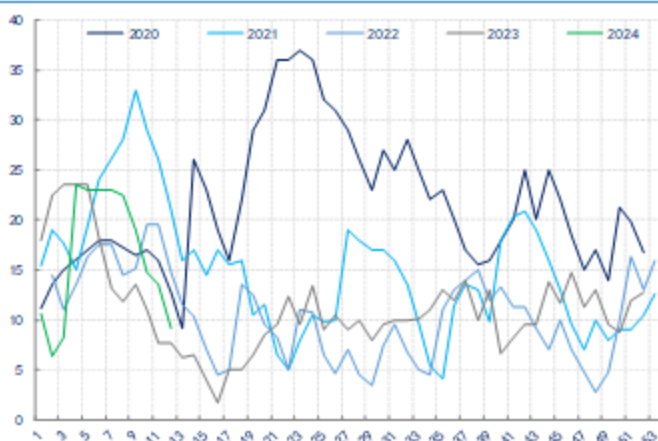
织造:

图 69: 织造新订单指数 单位: 点



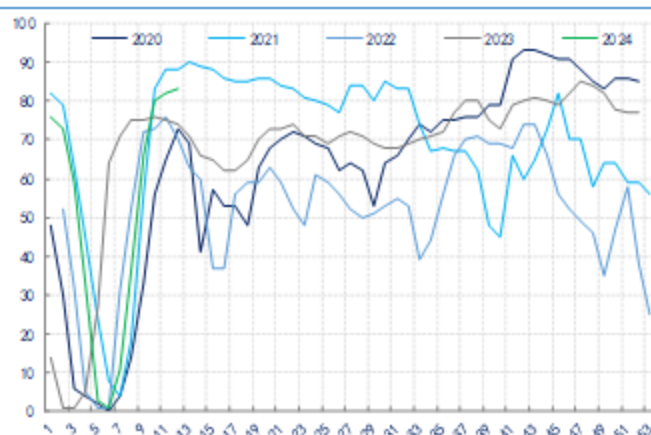
数据来源: 新世纪期货、CCF

图 71: 织造原料库存 单位: 天



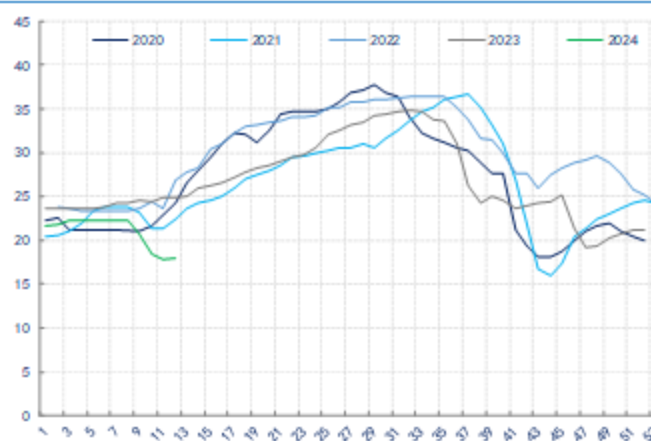
数据来源: 新世纪期货、CCF

图 70: 江浙织造负荷 单位: %



数据来源: 新世纪期货、CCF

图 72: 织造坯布库存 单位: 天



数据来源: 新世纪期货、CCF

## 免责声明

1. 本报告中的信息均来源于可信的公开资料或实地调研资料，我公司对这些信息的准确性及完整性不作任何保证，也不保证所包含的信息和建议不会发生任何变更。我们已力求报告内容的客观、公正，但文中的观点、结论和建议仅供参考，在任何情况下，报告中的信息或所表达的意见并不构成所述期货买卖的出价或征价，交易者据此作出的任何投资决策与本公司和作者无关，请交易者务必独立进行交易决策。我公司不对交易结果做任何保证，不对因本报告的内容而引致的损失承担任何责任。

2. 市场具有不确定性，过往策略观点的吻合并不保证当前策略观点的正确。公司及其他研究员可能发表与本策略观点不同甚至相反的意见。报告所载资料、意见及推测仅反映研究人员于发出本报告当日的判断，可随时更改且无需另行通告。

3. 在法律范围内，公司或关联机构可能会就涉及的品种进行交易，或可能为其他公司交易提供服务。

4. 本报告版权仅为浙江新世纪期货有限公司所有。未经事先书面许可，任何机构和个人不得以任何形式翻版、复制、刊登、转载和引用，否则由此造成的一切不良后果及法律责任由私自翻版、复制、刊登、转载和引用者承担。

## 浙江新世纪期货有限公司

地址：浙江省杭州市下城区万寿亭街13号6-8

邮编：310006

电话：400-700-2828

网址：<http://www.zjncf.com.cn/>