

## 黑色金属组

## 需求保持韧性，铁矿仍存支撑

研究员：徐卫燕

期货从业证号：F0267926

投资咨询证号：Z0002751

地址：杭州市拱墅区万寿亭13号

网址：<http://www.zjncf.com.cn>

## 相关报告

铁矿石静待政策与需求信号

2024-10-20

铁水大幅回升，铁矿短期仍有支撑

2024-9-15

93阅兵限产，铁矿震荡为主

2024-8-11

铁水面临拐点，关注“反内卷”政策兑现

2024-7-7

中美贸易关系缓和，铁矿逢高抛空

2024-5-19

## 一、行情回顾：

上周炼焦煤盘面开始交易交割逻辑，焦煤2601合约交割量或高于20万吨，交割压力较大，双焦大幅回调，但铁矿走势偏强，刷新近两周高位，原料端形成跷跷板效应。短期政策真空期，盘面受基本面主导。

## 二、基本面跟踪：

1、供给端：全球铁矿石发运总量3278.4万吨，环比减少238.0万吨。澳洲巴西铁矿发运总量2637.4万吨，环比减少271.3万吨。澳洲发运量1839.6万吨，环比减少210.9万吨。巴西发运量797.8万吨，环比减少60.4万吨。由于前期发运回升，本期47港外矿到港量大幅回升569.6万吨至2939.5万吨。

2、需求端：247家钢厂高炉开工率82.19%，环比上周减少0.62个百分点；高炉炼铁产能利用率88.58%，环比上周减少0.22个百分点；钢厂盈利率37.66%，环比上周减少1.30个百分点，创逾1年低位；日均铁水产量236.28万吨，环比上周减少微降0.60万吨，铁水保持高位。11月末至12月中上旬国内外宏观及政策层面仍有释放利好的可能，短期价格有望受到支撑。

3、今年以来，45港铁矿石港口库存总体呈现“先去后累”走势。年初以15392.53万吨高位开局，在铁水增产驱动下8月1日降至13657.9万吨，去库幅度达1735万吨；此后供需逆转，连续14周累积至15129.71万吨，回补1472万吨。截至11月21日，全国45个港口铁矿石库存环比回落75.06万吨至15054.65万吨，但仍处于8个多月的高位，关注铁水变化。

## 三、总结：

在目前钢厂盈利率和库存水平下，铁水负反馈概率偏低，叠加钢厂铁矿库存偏低，基差同比偏高，短期矿价震荡反弹。12月美联储议息与国内经济工作会议同频落地，宏观情绪有望阶段性回暖，同时冬储补库窗口打开，届时矿价下方仍存支撑。

四、风险提示：1、政策超出预期；2、需求大幅回升等。

## 数据中心 — 铁矿

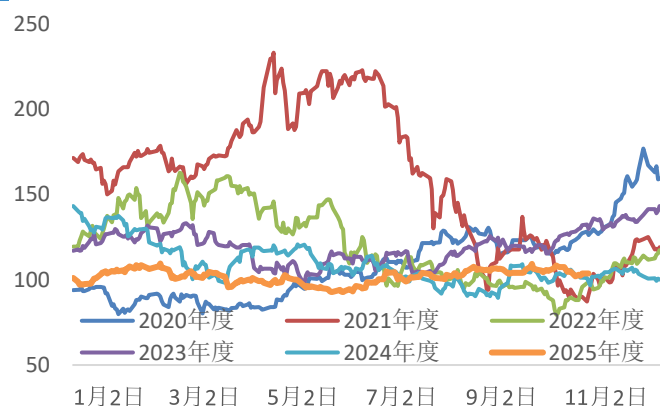
2025/11/24	指标	本期	上期	周变化	指标	本期	上期	周变化
期现货	卡粉	891	891	0	PB粉	794	792	2
	金布巴粉	747	742	5	麦克粉	787	782	5
	纽曼粉	791	789	2	超特粉	675	680	-5
	杨迪粉	685	690	-5	PB块	882	878	4
	卡粉—PB粉	100	99	1	PB—超特	116	112	4
	PB—金布巴	47	50	-3	卡粉—超特	216	211	5
	PB—麦克	7	10	-3	PB块—PB粉	88	86	2
	普氏指数62%	104.75	103.6	1.15	普氏指数65%	116.8	115.6	1.20
	SGX TS1铁矿	104.25	104.45	-0.20	PB粉干吨	868.96	865.70	3.26
	01合约	785.5	792	-6.5	05合约	756	757.5	-1.5
	09合约	730.5	734	-3.50	01基差	83.46	77.20	6.26
	05基差	112.96	109.20	3.76	09基差	138.46	133.70	4.76
	1—5	29.5	32	-3	5—9	26	25	1
	9—1	-55	-56.5	2	主力持仓	460502	480380	-19878
	主力成交量	257403	266426	-9023	仓单	800	900	-100
供应端	全球发运	3516.4	3069	447	澳洲发运	1985.7	1717.6	268
	巴西发运	847.9	725.7	122.2	澳巴19港发运	2833.6	2443.3	390.3
	RT至中国	547.2	494.8	52.4	BHP至中国	549	605.3	-56.3
	FMG至中国	418.6	231.9	186.7	澳洲至中国	1812.1	1454.2	357.9
	RT发运	642.8	551.4	91.4	BHP发运	586.5	645.5	-59.0
	FMG发运	443.4	312.2	131.2	Vale发运	671.6	516.5	155
	非主流发运	682.8	625.7	57.1	北方六港	1041.3	1525.8	-484.5
	45港到港	2268.9	2741.2	-472.3	47港到港	2369.9	2769.3	-399.4
需求端	日均铁水产量	236.28	236.88	-0.60	日均疏港量	329.92	326.95	2.97
	烧结矿入炉配比	73	73.11	-0.11	块矿入炉配比	12.45	12.34	0.11
	球团入炉配比	14.55	14.55	0.00	烧结矿入炉铁品味	55.45	55.46	-0.01
	铁水成本	2365	2361	4	64家钢厂进口矿天数	20	21	-1
	64家钢厂进口矿日耗	59.5	57.59	1.91	64家钢厂国产矿日耗	7.76	7.8	-0.04
	进口矿库存消费比	20.79	22.12	-1.33	国产矿库存消费比	9.67	9.79	-0.12
	港口现货日均成交量	125.1	125.1	0.0	远期现货日均成交量	119.8	106.4	13.4
	钢厂进口矿日耗	291.68	292.63	-0.95	247家钢厂进口矿库消比	30.86	31.02	-0.16
	钢厂高炉开工率	82.19	82.81	-0.62	钢厂产能利用率	88.58	88.8	-0.22
	钢厂钢厂盈利率	37.66	38.96	-1.30	短流程利润	-335.91	-364.47	28.56
库存端	45港港口库存	15054.65	15129.7	-75.1	247家钢厂进口矿库存	9001.23	9076.01	-74.8
	45港澳矿库存	6226.24	6326.52	-100.28	45港巴西矿库存	6007.01	5962.68	44.33
	45港贸易矿库存	9765.58	9840.42	-74.84	贸易矿库存占比	64.87	65.04	-0.17
	精粉库存	1248.43	1228	20.43	粗粉库存	11550.01	11600.75	-50.74
	球团库存	293.17	304.79	-11.62	块矿库存	1963.04	1996.17	-33.13
	64家钢厂进口矿库存	1236.85	1273.62	-36.77	64家钢厂国产矿库存	75.03	76.38	-1.35

数据来源：新世纪期货、钢联、wind

## 图表区—铁矿

图 1：普氏指数走势图

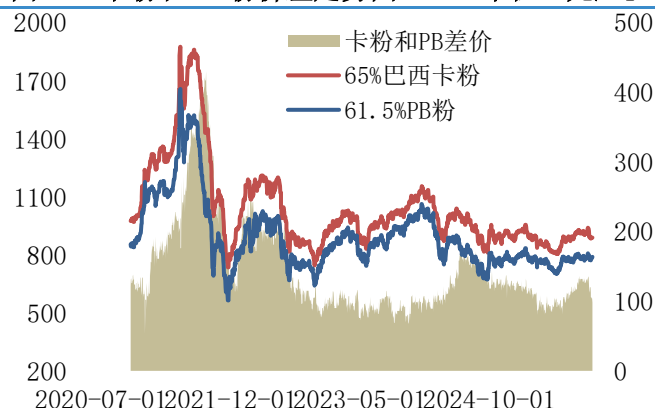
单位：美元



数据来源：mysteel 新世纪期货

图 3：卡粉和 PB 粉价差走势图

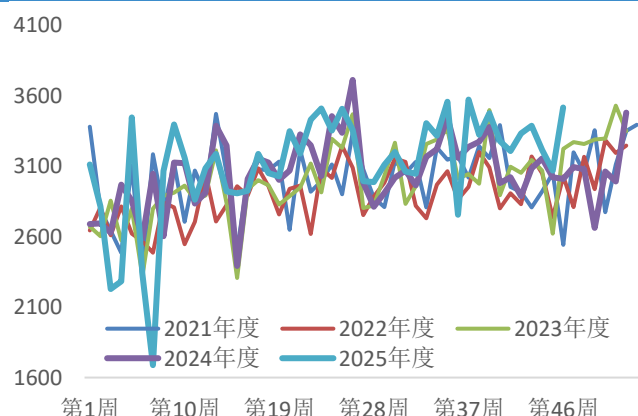
单位：元/吨



数据来源：mysteel 新世纪期货

图 5：铁矿全球发运量

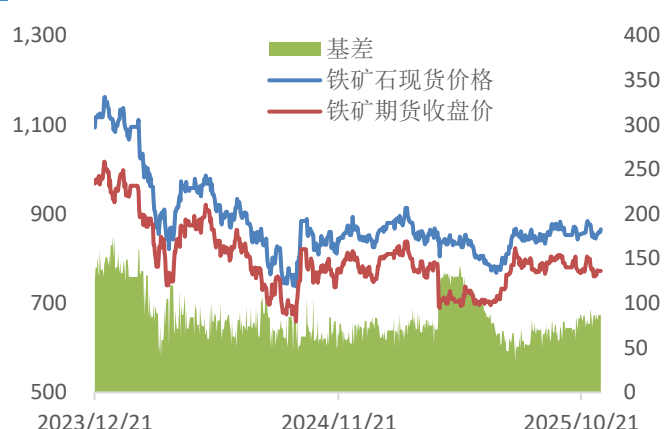
单位：万吨



数据来源：mysteel 新世纪期货

图 2：铁矿基差走势图

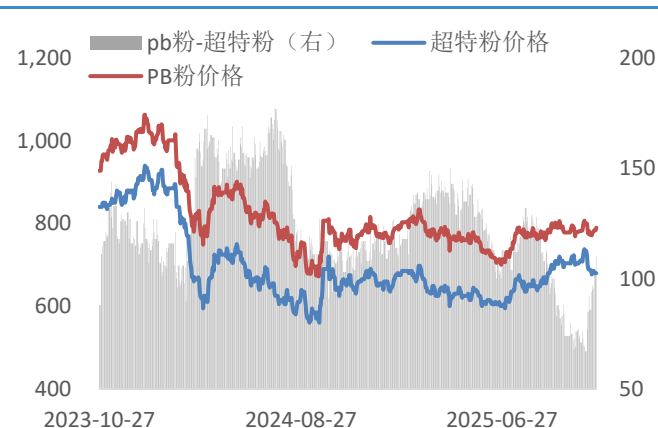
单位：元/吨



数据来源：mysteel 新世纪期货

图 4：PB 粉和超特粉走势图

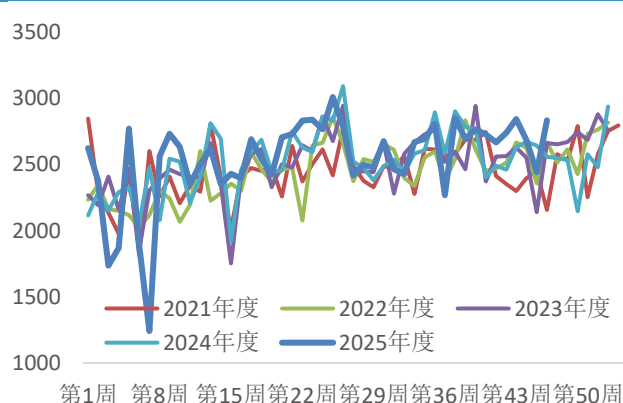
单位：元/吨



数据来源：mysteel 新世纪期货

图 6：澳洲巴西铁矿总发货量

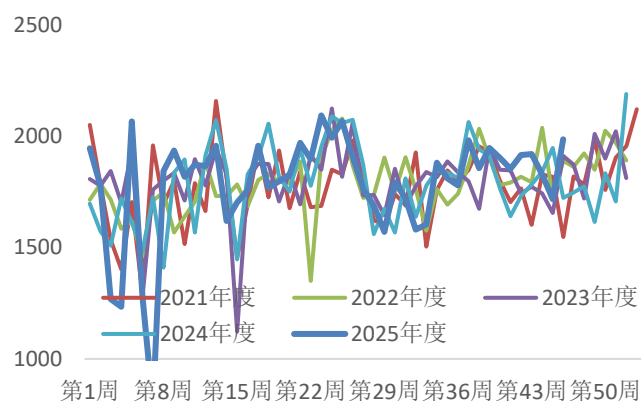
单位：万吨



数据来源：mysteel 新世纪期货

图 7：澳洲铁矿总发货量

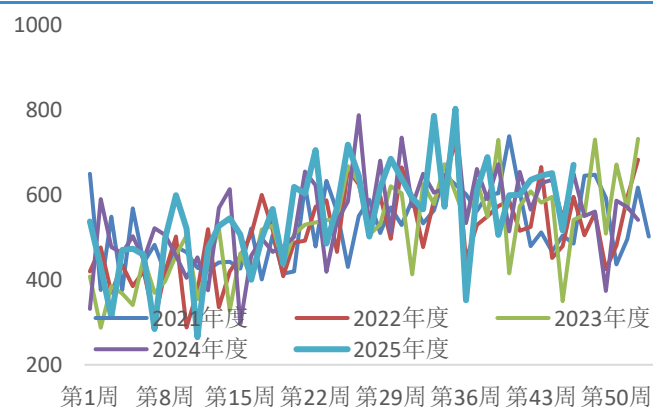
单位：万吨



数据来源：mysteel 新世纪期货

图 9：VALE 发运量

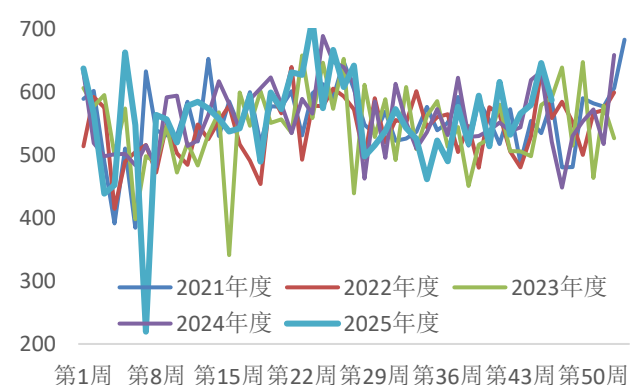
单位：万吨



数据来源：mysteel 新世纪期货

图 11：BHP 发运量

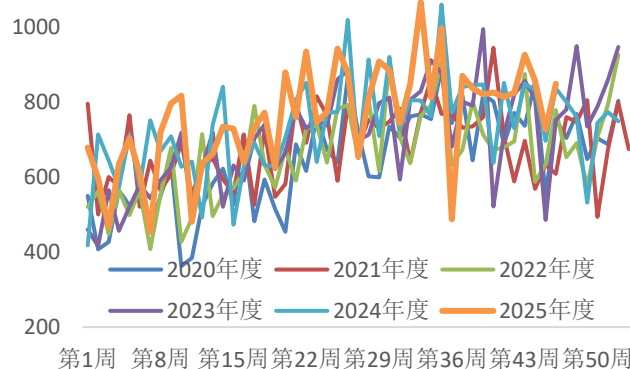
单位：万吨



数据来源：mysteel 新世纪期货

图 8：巴西铁矿总发货量

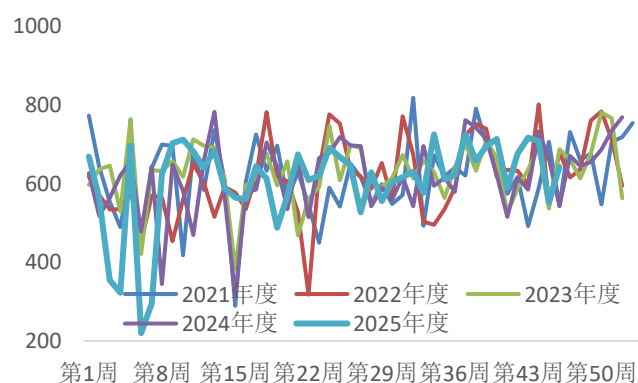
单位：万吨



数据来源：mysteel 新世纪期货

图 10：力拓发运量

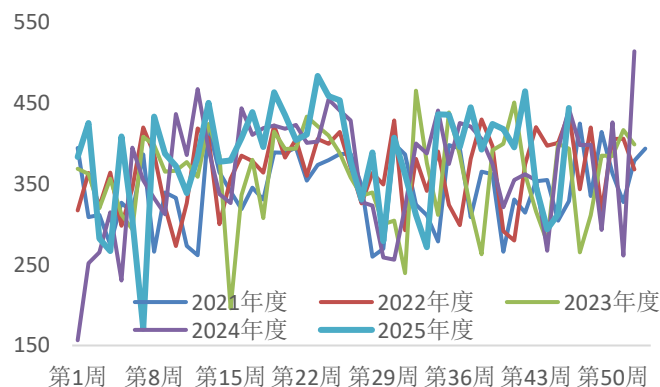
单位：万吨



数据来源：mysteel 新世纪期货

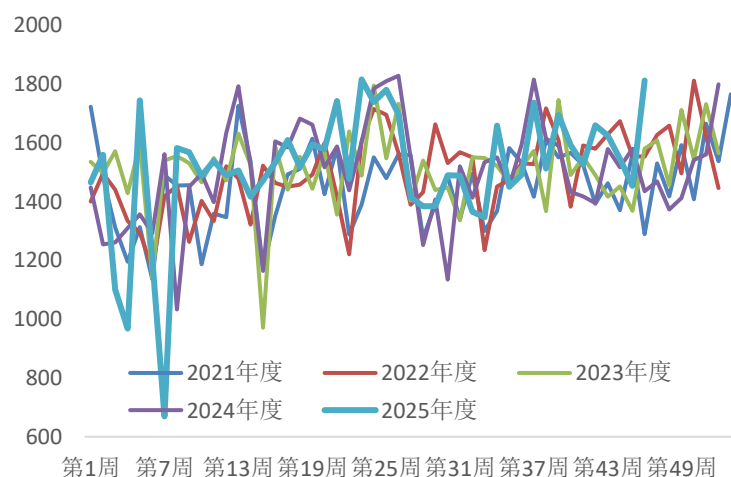
图 12：FMG 发运量

单位：万吨



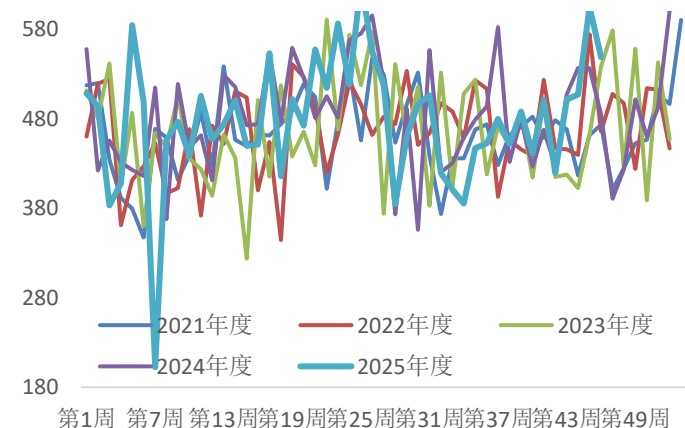
数据来源：mysteel 新世纪期货

图 13：澳大利亚至中国发货量 单位：万吨



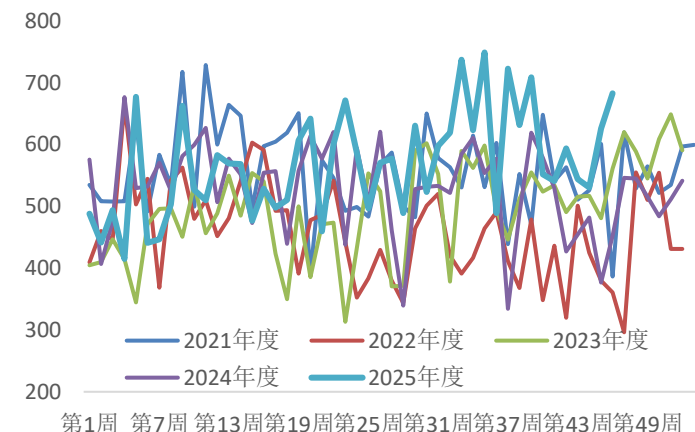
数据来源：mysteel 新世纪期货

图 15：BHP 发运至中国 单位：万吨



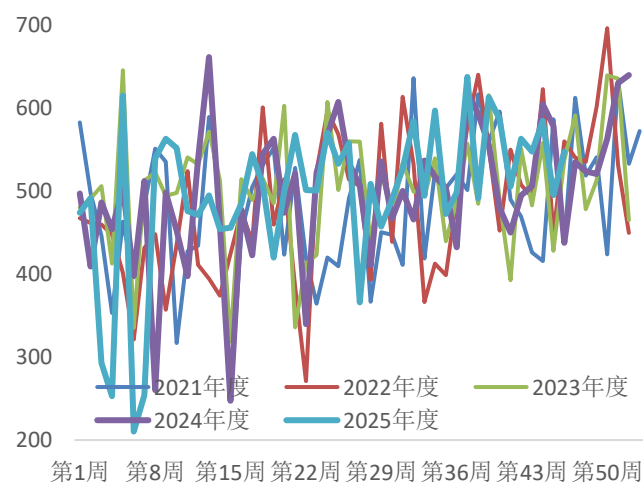
数据来源：mysteel 新世纪期货

图 17：非澳巴发运情况 单位：万吨



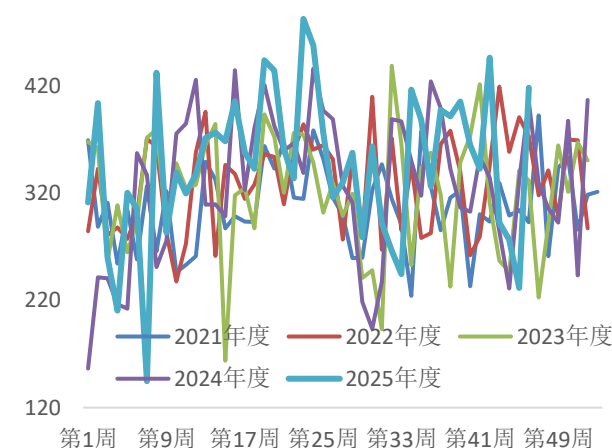
数据来源：mysteel 新世纪期货

图 14：力拓发运至中国 单位：万吨



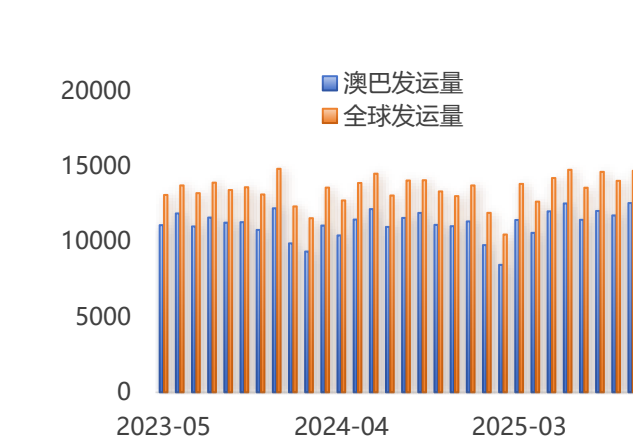
数据来源：mysteel 新世纪期货

图 16：FMG 发运至中国 单位：万吨



数据来源：mysteel 新世纪期货

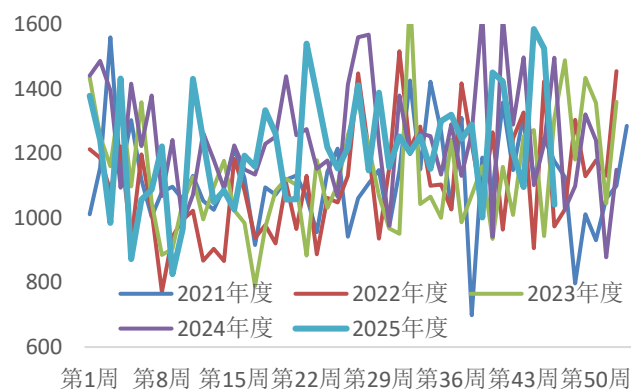
图 18：全球和澳巴发运 单位：万吨



数据来源：mysteel 新世纪期货

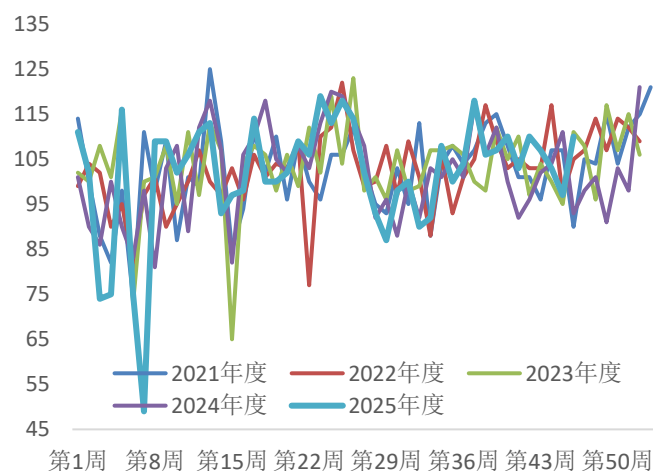


图 19：北方六港到港量 单位：万吨



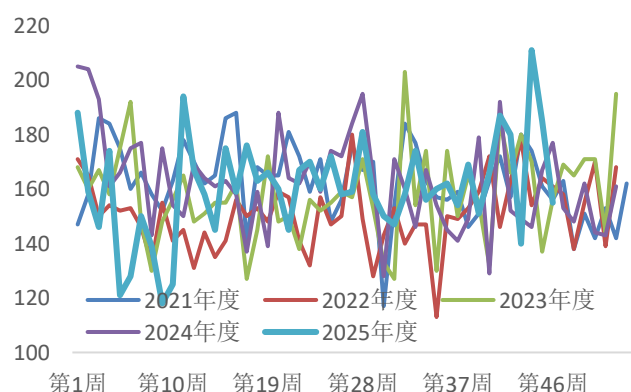
数据来源：mysteel 新世纪期货

图 21：澳大利亚产铁矿离港船舶数量 单位：只



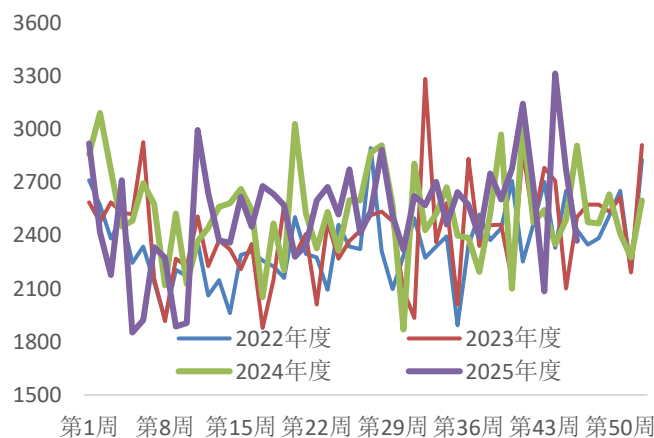
数据来源：mysteel 新世纪期货

图 23：45 港船舶到港量 单位：只



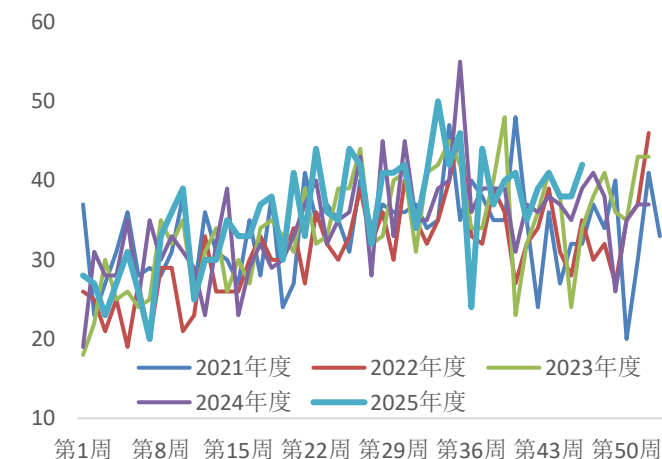
数据来源：mysteel 新世纪期货

图 20：47 港铁矿到港总量 单位：万吨



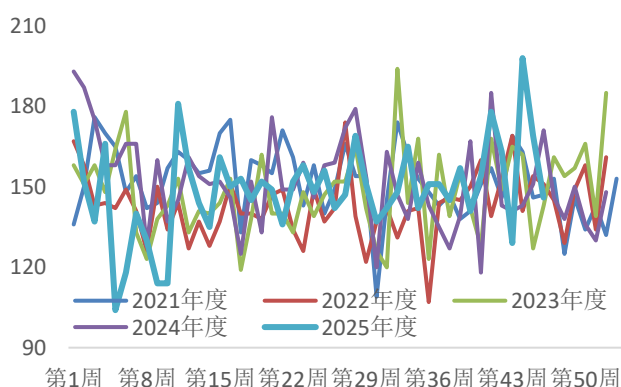
数据来源：mysteel 新世纪期货

图 22：巴西产铁矿离港船舶数量 单位：只



数据来源：mysteel 新世纪期货

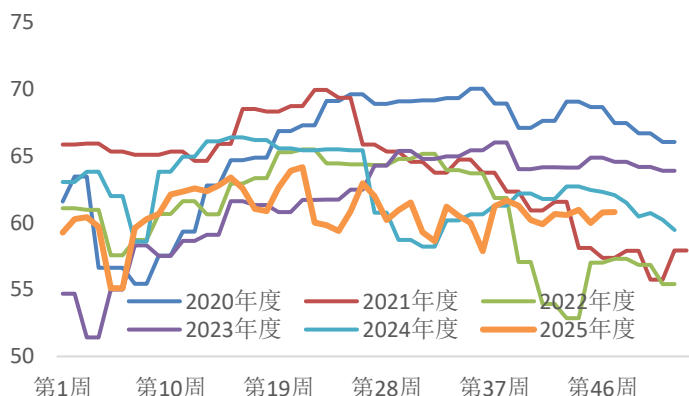
图 24：26 港船舶到港量 单位：只



数据来源：mysteel 新世纪期货

图 25: 186 家矿山企业产能利用率

单位: %



数据来源: mysteel 新世纪期货

图 26: 126 家矿山企业产能利用率

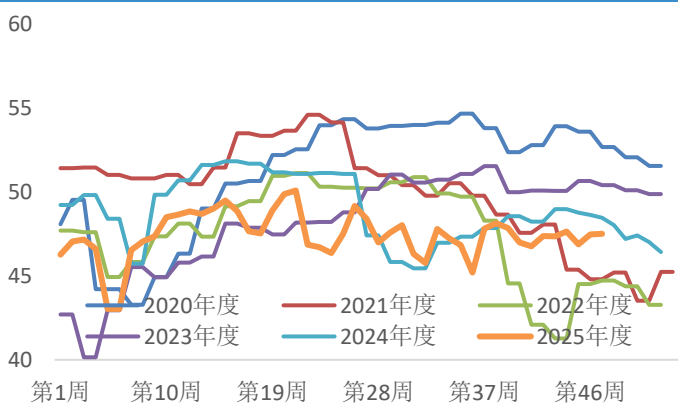
单位: %



数据来源: mysteel 新世纪期货

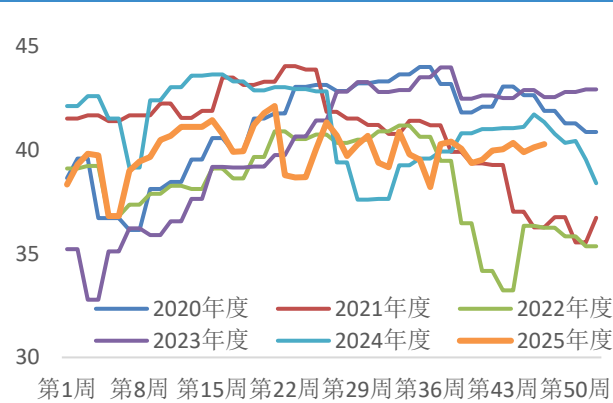
图 27: 186 家矿山铁精粉日均产量

单位: 万吨



数据来源: mysteel 新世纪期货

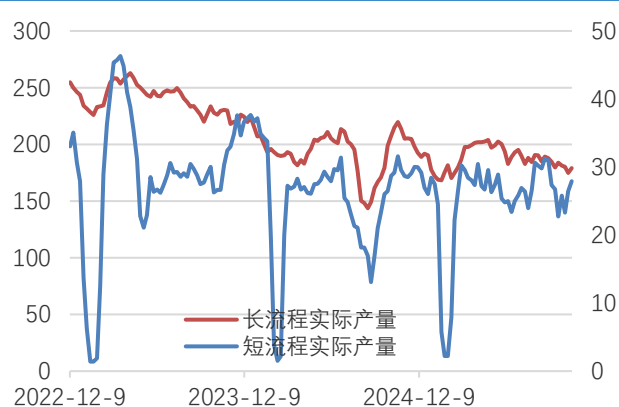
图 28: 126 家矿山铁精粉日均产量



数据来源: mysteel 新世纪期货

图 29: 长短流程产量走势图

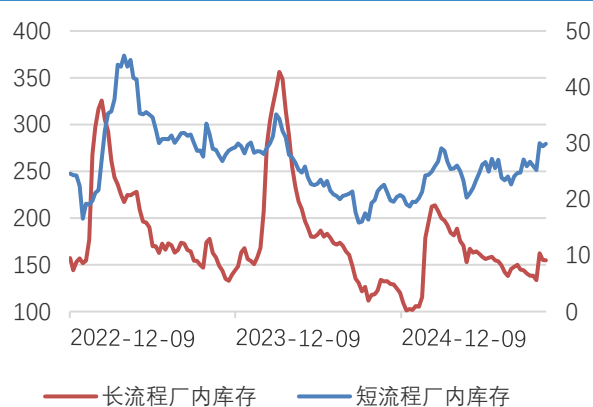
单位: 万吨



数据来源: mysteel 新世纪期货

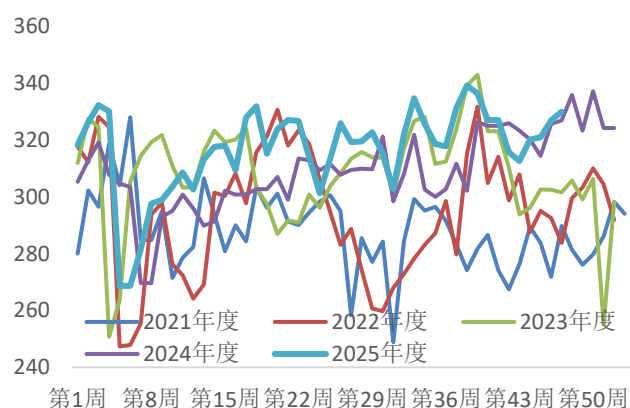
图 30: 长短流程厂内库存

单位: 万吨



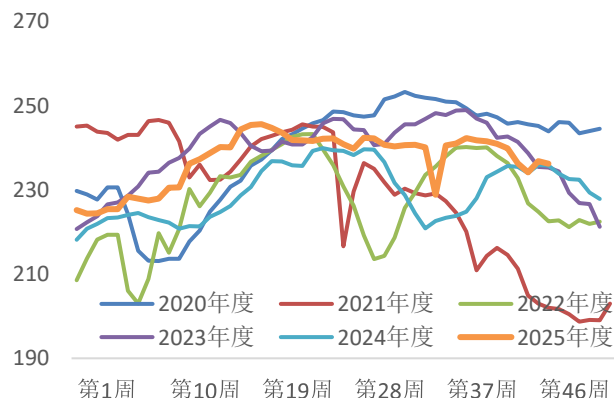
数据来源: mysteel 新世纪期货

图 31：铁矿日均疏港量 单位：万吨



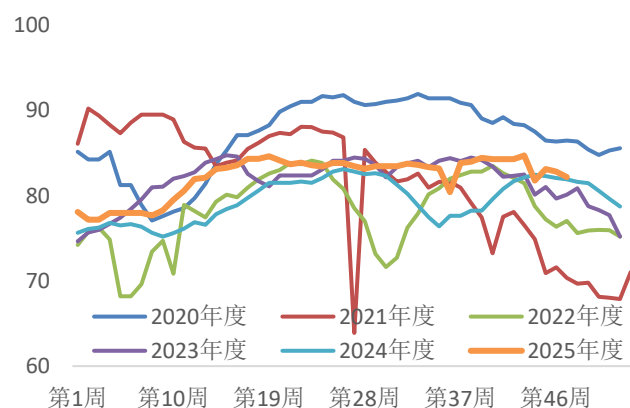
数据来源：mysteel 新世纪期货

图 32：247 家钢厂日均铁水产量 单位：%



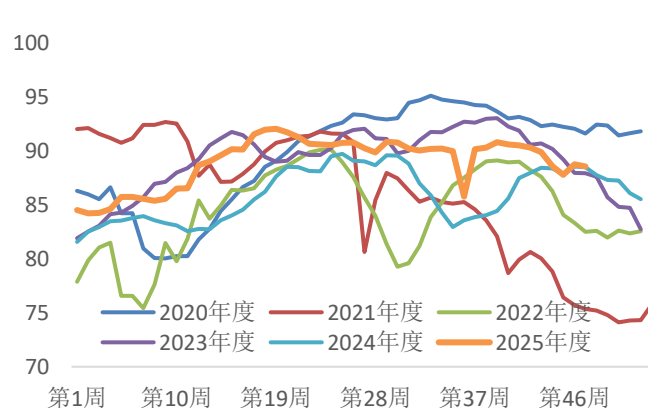
数据来源：mysteel 新世纪期货

图 33：247 家高炉开工率 单位：%



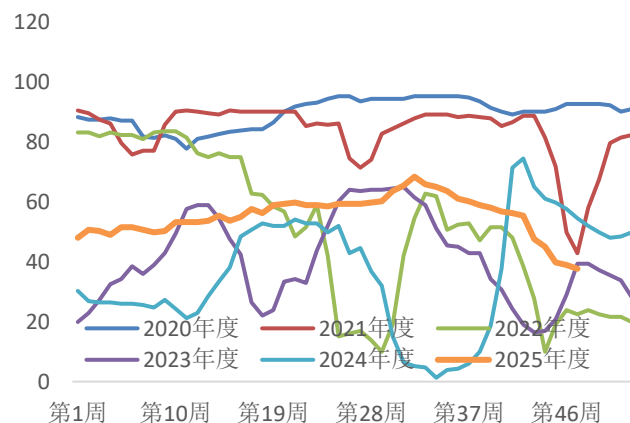
数据来源：mysteel 新世纪期货

图 34：247 家高炉产能利用率 单位：%



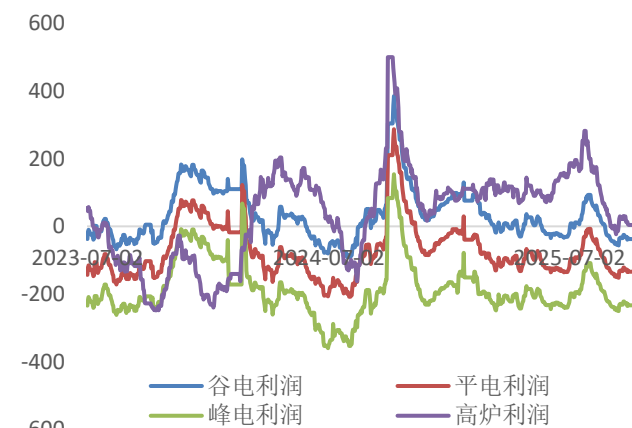
数据来源：mysteel 新世纪期货

图 35：247 家钢厂盈利率 单位：%



数据来源：mysteel 新世纪期货

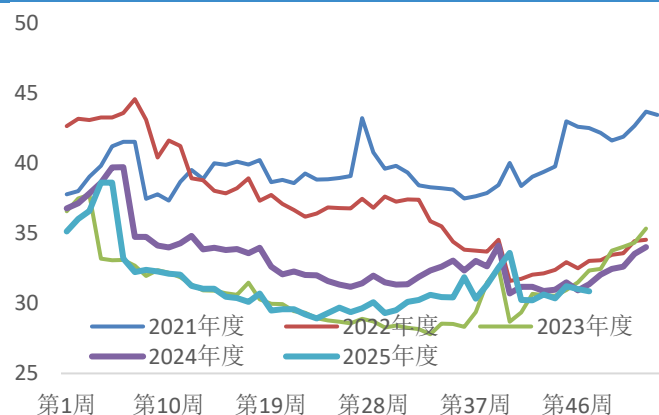
图 36：长短流程利润 单位：元/吨



数据来源：mysteel 新世纪期货

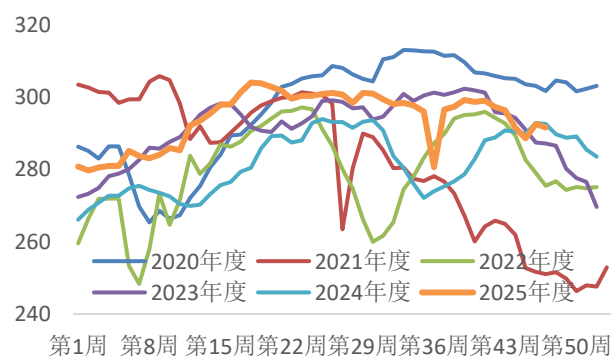


图 37： 247 家钢厂进口矿库消比 单位：%



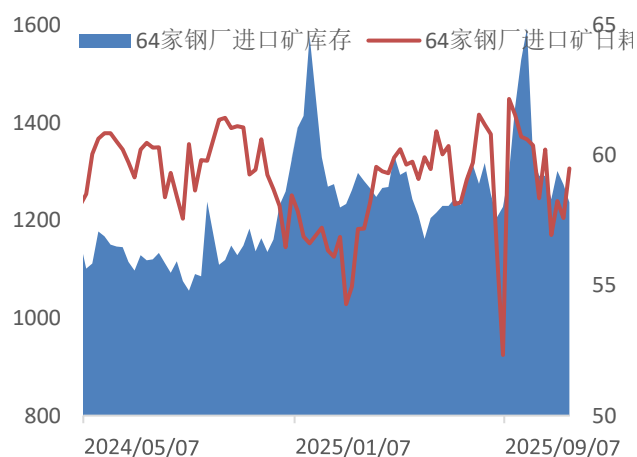
数据来源：mysteel 新世纪期货

图 38： 247 家钢厂进口矿日耗 单位：万吨



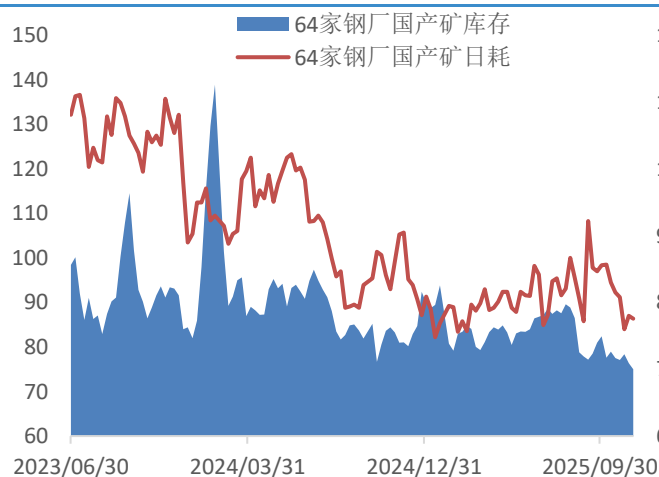
数据来源：mysteel 新世纪期货

图 39： 64 家钢厂进口矿库存及日耗 单位：万吨



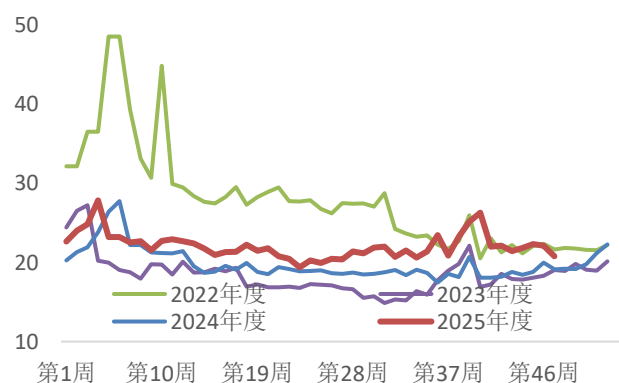
数据来源：mysteel 新世纪期货

图 40： 64 家钢厂国产矿库存及日耗 单位：万吨



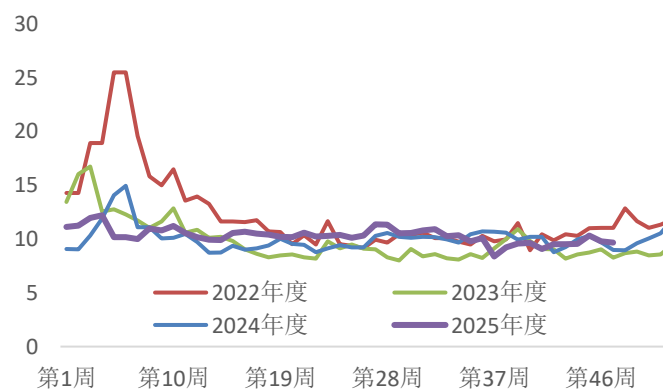
数据来源：mysteel 新世纪期货

图 41： 64 家钢厂进口矿库消比 单位：%



数据来源：mysteel 新世纪期货

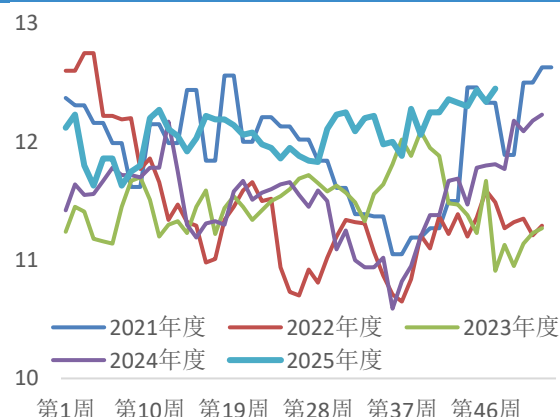
图 42： 64 家钢厂国产矿库消比 单位：%



数据来源：mysteel 新世纪期货

图 43: 块矿入炉配比

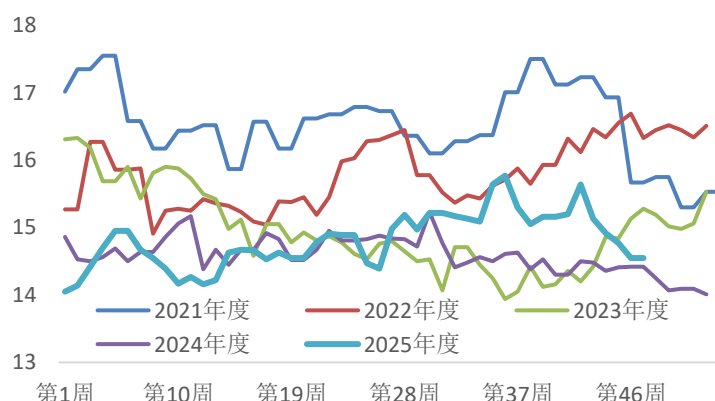
单位: %



数据来源: mysteel 新世纪期货

图 44: 球团入炉配比

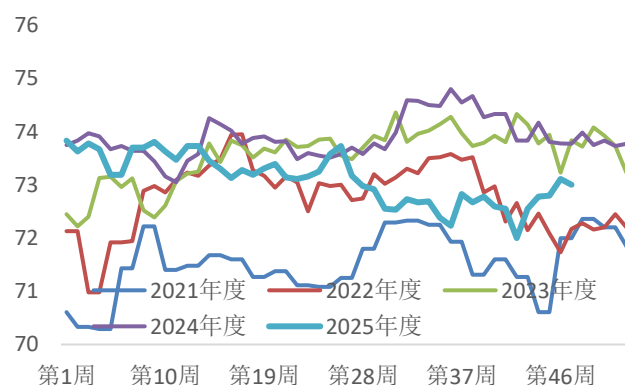
单位: %



数据来源: mysteel 新世纪期货

图 45: 烧结矿入炉配比

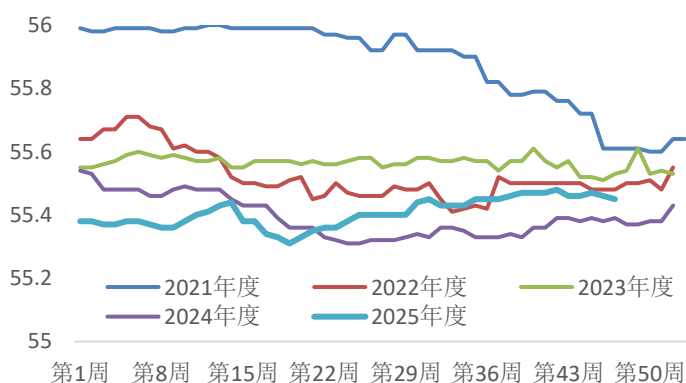
单位: %



数据来源: mysteel 新世纪期货

图 46: 烧结矿入炉铁品味

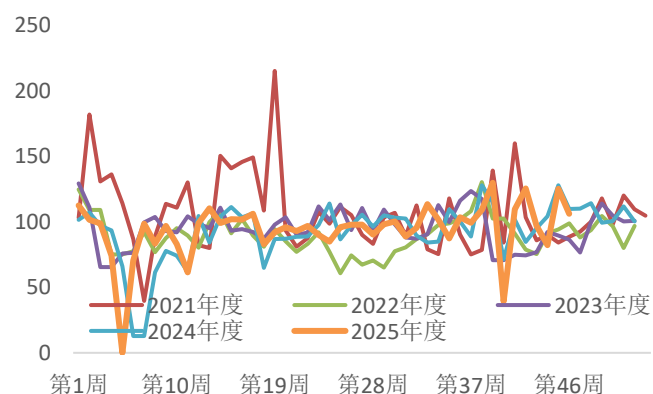
单位: %



数据来源: mysteel 新世纪期货

图 47: 贸易商港口现货日均成交量

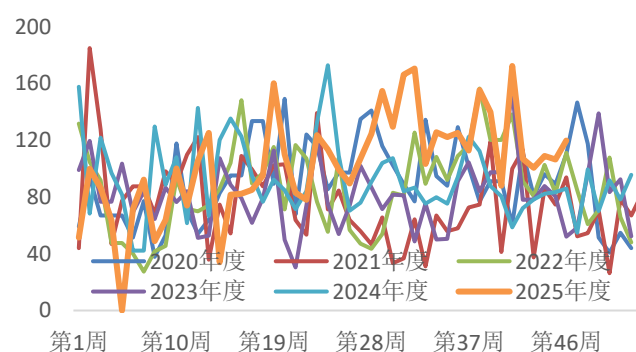
单位: 万吨



数据来源: mysteel 新世纪期货

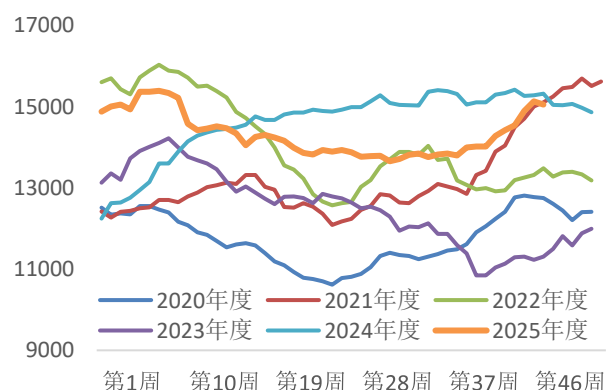
图 48: 远期现货日均成交量

单位: 万吨



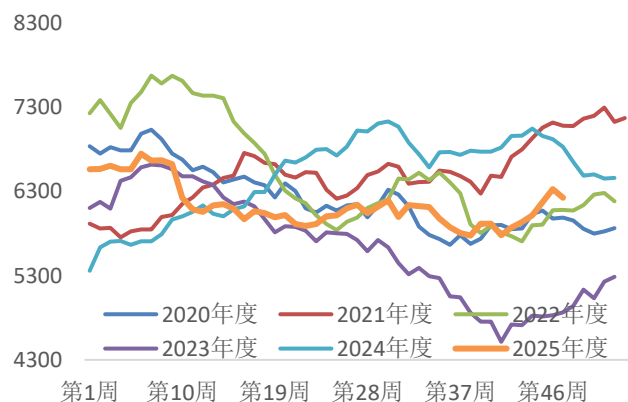
数据来源: mysteel 新世纪期货

图 49：45 港港口库存 单位：万吨



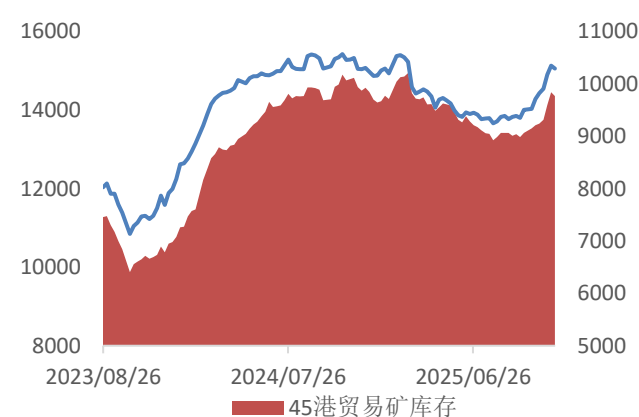
数据来源：mysteel 新世纪期货

图 51：45 港澳矿库存 单位：万吨



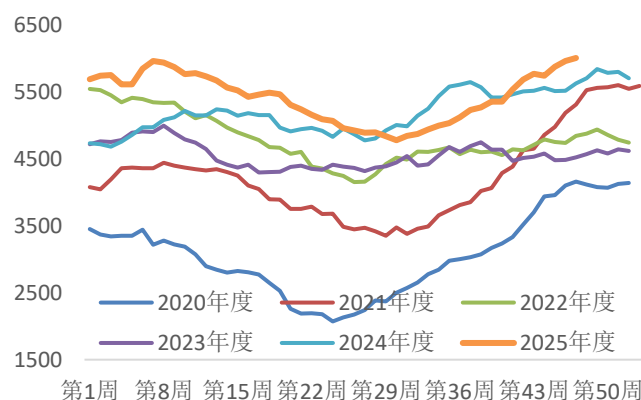
数据来源：mysteel 新世纪期货

图 53：45 港进口矿库存及贸易矿量 单位：万吨



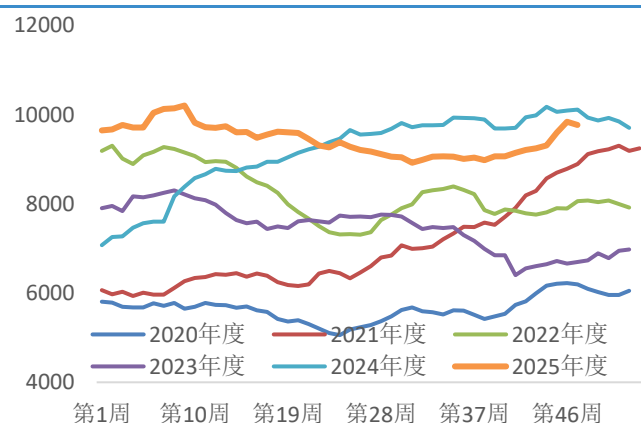
数据来源：mysteel 新世纪期货

图 50：45 港巴西矿库存 单位：万吨



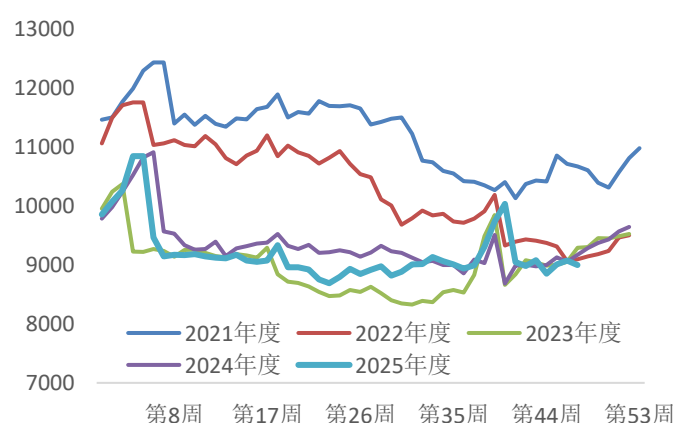
数据来源：mysteel 新世纪期货

图 52：45 港贸易矿库存 单位：万吨



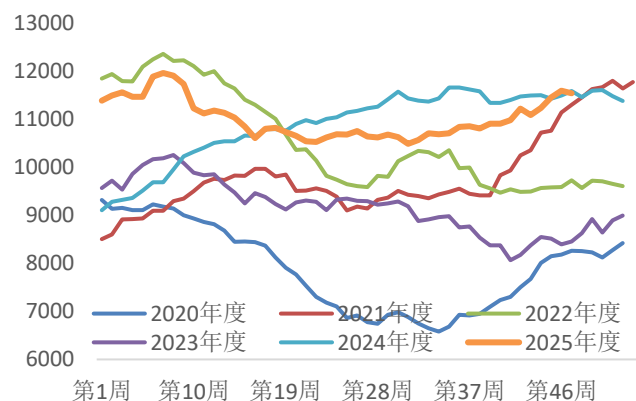
数据来源：mysteel 新世纪期货

图 54：247 家钢厂进口矿库存 单位：万吨



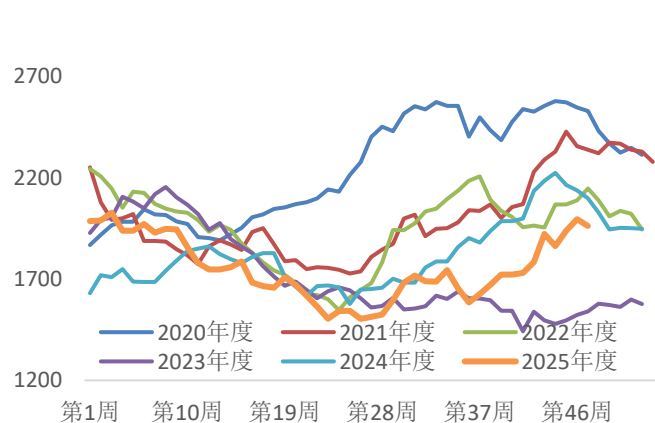
数据来源：mysteel 新世纪期货

图 55：港口粗粉总库存 单位：万吨



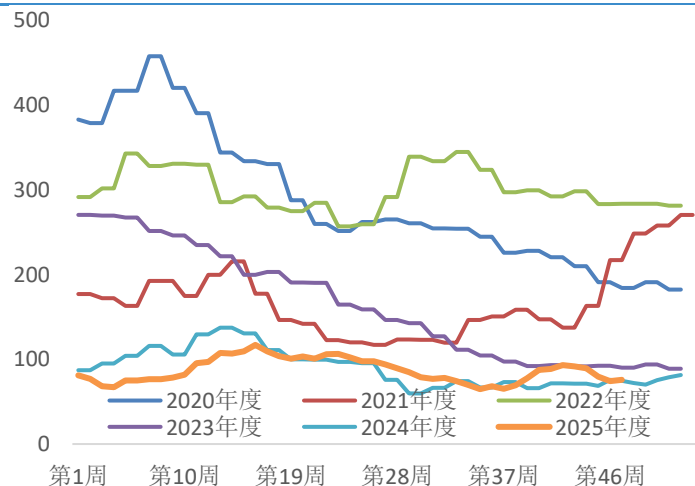
数据来源：mysteel 新世纪期货

图 57：港口块矿总库存 单位：万吨



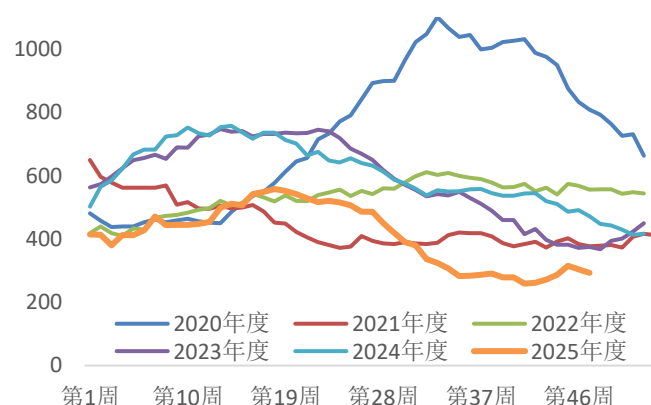
数据来源：mysteel 新世纪期货

图 59：186 家矿山企业铁精粉库存 单位：万吨



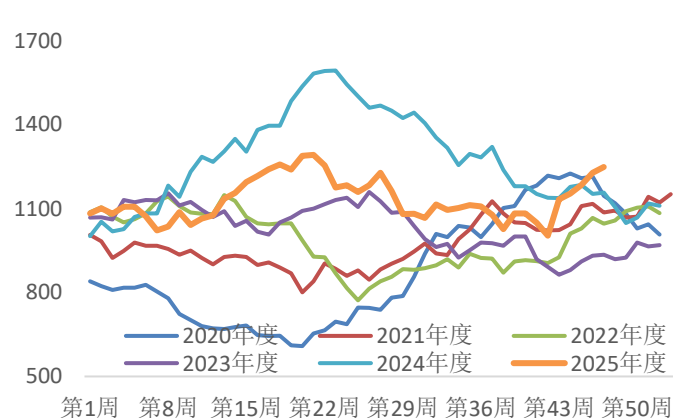
数据来源：mysteel 新世纪期货

图 56：港口球团总库存 单位：万吨



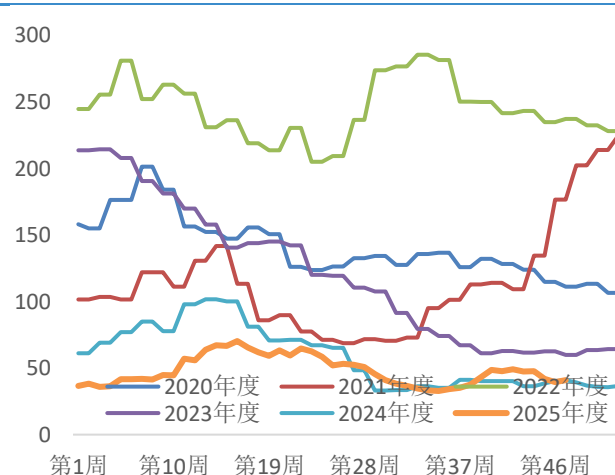
数据来源：mysteel 新世纪期货

图 58：港口铁精粉总库存 单位：万吨



数据来源：mysteel 新世纪期货

图 60：126 家矿山企业铁精粉库存 单位：万吨



数据来源：mysteel 新世纪期货

## 免责声明

1. 本报告中的信息均来源于可信的公开资料或实地调研资料，我公司对这些信息的准确性及完整性不作任何保证，也不保证所包含的信息和建议不会发生任何变更。我们已力求报告内容的客观、公正，但文中的观点、结论和建议仅供参考，在任何情况下，报告中的信息或所表达的意见并不构成所述期货买卖的出价或征价，交易者据此作出的任何投资决策与本公司和作者无关，请交易者务必独立进行交易决策。我公司不对交易结果做任何保证，不对因本报告的内容而引致的损失承担任何责任。

2. 市场具有不确定性，过往策略观点的吻合并不保证当前策略观点的正确。公司及其他研究员可能发表与本策略观点不同甚至相反的意见。报告所载资料、意见及推测仅反映研究人员于发出本报告当日的判断，可随时更改且无需另行通告。

3. 在法律范围内，公司或关联机构可能会就涉及的品种进行交易，或可能为其他公司交易提供服务。

4. 本报告版权仅为浙江新世纪期货有限公司所有。未经事先书面许可，任何机构和个人不得以任何形式翻版、复制、刊登、转载和引用，否则由此造成的一切不良后果及法律责任由私自翻版、复制、刊登、转载和引用者承担。

## 浙江新世纪期货有限公司

地址：杭州市拱墅区万寿亭 13 号

邮编：310003

电话：0571-85058093

网址：<http://www.zjncf.com.cn>